



Elinkeino-, liikenne- ja ympäristökeskus
Närings-, trafik- och miljöcentralen
Centre for Economic Development, Transport and the Environment

HAMA-matkailuhankkeet 2022

Harvaan asutun maaseudun matkailuhankkeiden
infotilaisuus 12.1.2022 klo 9-11

Ristioja Anne
Lapin ELY-keskus

17.1.2022



Mikä HAMA, mikä haku?

- Harvaan asuttujen alueiden (HAMA) parlamentaarisen työryhmän toimintasuunnitelman mukaan ko. alueiden elinvoimaa edistetään mm. edistämällä matkailua
- Työryhmä on päättänyt suunnata rahoitusta luonto-, ruoka- sekä metsästys- ja kalastusmatkailun kehittämiseen
- Rahoitusta myönnetään enintään kolme miljoonaa euroa
- Lapin ELY-keskus on valittu HAMA-matkailuhankkeiden hallinnoijaksi
- Haku avautuu keväällä 2022 taustalainsäädännön valmistuttua
- Haku on valtakunnallinen ja koskee koko maan HAMA-alueita
- Rahoitus on kansallista rahoitusta ja jaossa vain vuonna 2022



Miksi kannattaa hakea rahoitusta?

- Runsaasti hankerahoitusta tarjolla kohdennettuun matkailuhakuun
- Rahoitus kansallista, joustava lainsäädäntö
- Mahdollisuus tehdä valtakunnallisesti yhteistyöhankkeita (alueiden välisiä) ilman eri ELY-keskusten erillisiä rahoituspäätöksiä
- Mahdollisuus saada rahoitusta uusiin, toimintaympäristön parantamiseen liittyviin kehittämistoimiin, jotka palvelevat laajasti sekä yrityksiä, kuntia että suoraan matkailijoita



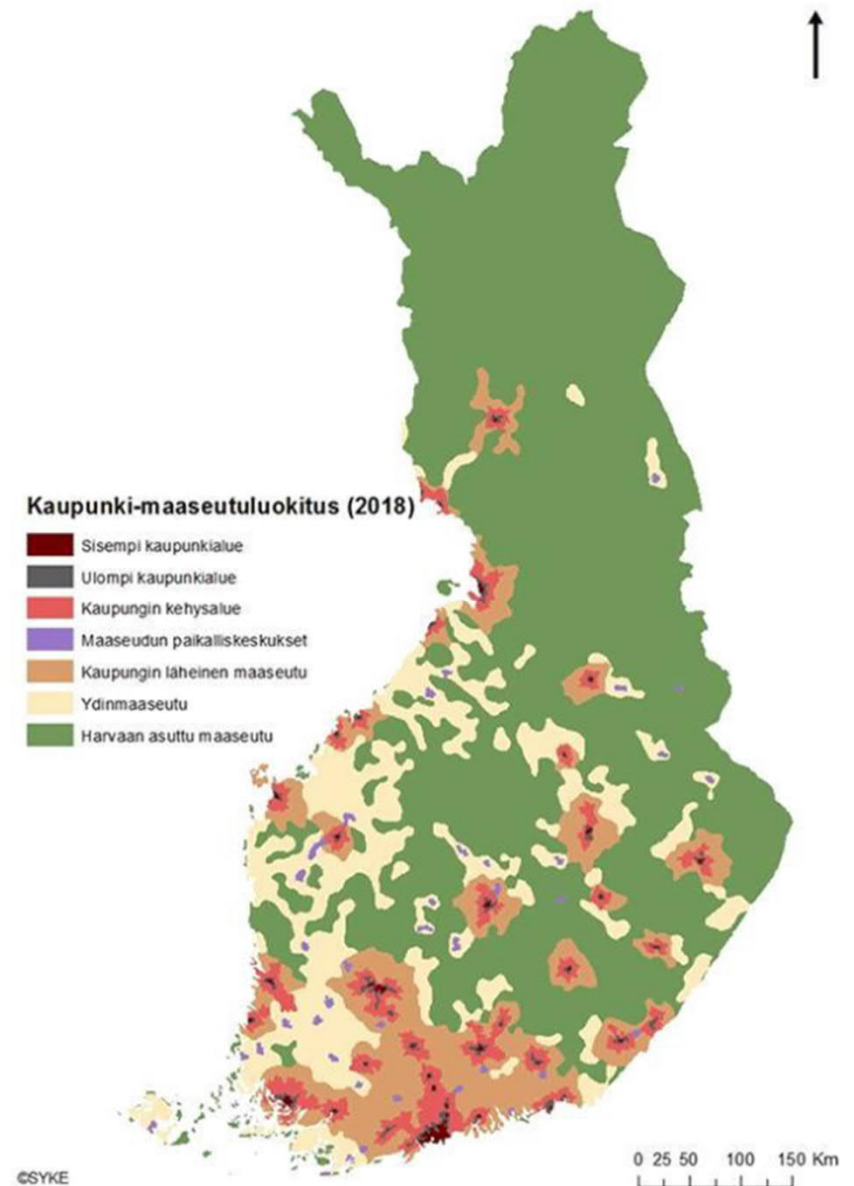
Mitä rahoitetaan?

Luonto-, ruoka- sekä metsästys- ja kalastusmatkailun kehittämistä harvaan asutulla maaseudulla



Harvaan asuttu maaseutu = vihreä alue

- Aluemäärittely pohjautuu Suomen ympäristökeskuksen (SYKE) ylläpitämän paikkatietopohjaiseen kaupunki-maaseutuluokitukseen
- Paikkatietoaineistona kaupunki-maaseutuluokitus on vapaasti ladattavissa SYKEN Avoin tieto-palvelussa [Avoin tieto](#)
- Kaupunki-maaseutu-luokitukselta käytetään viimeistä saatavilla olevaa aineistoa vuodelta 2018
- Helppo tapa tarkistaa alue täältä [ArcGIS - Taajama-alueet ja kaupunki-maaseutuluokitus](#)





Mitä hankkeessa voidaan esimerkiksi rahoittaa?

Harvaan asutun maaseudun matkailun

- Suunnitelmia ja selvityksiä, mahdollisuuksien kartoittamista
- Uusien toimintamallien rakentamista/kehittämistä, pilotointia, kokeiluja
- Yhteistyön kehittämistä, verkostoitumista, aktivointia, koordinointia
- Vertaisoppimista, parhaisiin käytäntöihin tutustumista (benchmarkkaus)
- Toimintaympäristön kehittämistä, jossa hyöty kohdistuu HAMA-alueen toimijoille, voi liittyä mm.
 - laadun kehittämiseen
 - saavutettavuuteen
 - digitalisaation hyödyntämiseen
 - vastuullisuuden edistämiseen ja
 - toimijoiden välisten kumppanuuksien rakentamiseen.)



Mitä voidaan rahoittaa, mitä ei?

- Hankkeissa luodaan uutta, kehitetään vanhaa
- Hankerahoitus ei voi olla toimintatukea eli hakijoiden vakiintunutta toimintaa ei tueta (=normaalin toiminnan kustannuksia)
- Hankkeen pitää luoda ja tuoda lisäarvoa kohderyhmälle
- Hanke mahdollistaa sellaista kehittämistä, mikä ilman hankerahoitusta ei olisi mahdollista – ainakaan yhtä nopeasti ja samassa mittakaavassa
- Hankkeissa saa olla mieluusti kansainvälistä ulottuvuutta, mutta rahoituksen tulee silti kohdistua harvaan asutun maaseudun kehittämiseen (mukana voi olla myös muun alueen kuin HAMA-alueen toimijoita)



Valintakriteerit

Pakolliset

- Hanke kohdistuu luonto-, ruoka- sekä metsästys- ja kalastusmatkailun kehittämiseen
- Hankkeen hyöty kohdistuu harvaan asutulle maaseudulle, hankkeen hyödynsaajat ovat harvaan asutulla maaseudulla

Lisäksi

- Hanke edistää Suomen matkailustrategian/Ruokamatkailustrategian tavoitteita ja/tai Visit Finlandin ruokamatkailun tuotesuosituksia
- Hanke on kustannustehokas
- Hanke edistää matkailuelinkeinoa: positiivisia, konkreettisia vaikutuksia
- Hankkeen kohderyhmä on selkeä, hanke on tarvelähtöinen



Kuka voi olla HAMA-hankkeen hakijana?

- Hankkeiden hakijoina voivat olla yksityisoikeudelliset tai julkisoikeudelliset yhteisöt, esim. yhdistykset, säätiöt, kunnat, oppilaitokset, tutkimuslaitokset, yritykset, jne.
- Hakijalla tulee olla mahdollisuus järjestää hankkeelle erillinen seuranta omaan kirjanpitoonsa (oma tilikoodi hankkeelle)
- Hakijalla tulee olla riittävät taloudelliset edellytykset hankkeen toteuttamiseen huomioiden mahdollinen ennakko tai suunnitelma välirahoituksesta hankkeen aikana
- Mielellään mukaan uusia toimijoita, joiden alueella ei vielä ole vakiintunutta luontomatkailutoimintaa
- Mielellään uudenlaista yhteistyötä: yritykset, kunnat, kolmas sektori...



Hankkeen perusedellytykset

- Hankkeesta tulee laatia suunnitelma, jossa määritellään hankkeen tavoite, toimenpiteet, aikataulutus sekä kustannusarvio. Kustannusarvio tulee avata niin, että näkee, miten kustannukset on laskettu.
- Hankeajan tulee päättyä viimeistään syksyllä 2023
- Toteuttamisaikaa jää vain noin vuosi
- Hankkeen kustannusarvio voi olla maksimissaan noin 200 000 euroa
- Minimikustannusarviota ei ole vielä määritelty



Hyvä hankesuunnitelma on se, josta selviää

- Mitä tehdään?
- Miksi?
- Milloin?
- Miten?
- Missä?
- Kuka tekee?
- Millä resursseilla?
- Mikä on hankkeen tulos: miten hankkeen toiminta näkyy hankkeen aikana tai sen päätyttyä, mikä on muuttunut?



Seikkaperäinen hankesuunnitelma

1. Hankkeen nimi
2. Hankkeen kuvaus (tavoitteet ja toimenpiteet , laitetaan Lapin ELY:n sivuille), lyhyt, tiivis kuvaus, josta selviää hankkeen pääsisältö
3. Hakija (Y-tunnus, yhteystiedot, kuvaus toiminnasta)
4. Hankkeen tausta ja tarve: mitä ongelmaa ratkaistaan
5. Hankkeen tavoitteet yksilöitynä listana
6. Hankkeen toimenpiteet aikataulutettuna ja yksilöitynä
7. Hankkeen riskit ja miten ne on huomioitu toteutuksessa
8. Yhteistyötahot
9. Toiminta-alue, kohderyhmä
10. Tiedottaminen
11. Kustannusarvio ja rahoitussuunnitelma



Muuta huomioitavaa

- Selvitä etukäteen, onko omalla alueellasi tai muualla Suomessa jo toteutettu vastaavia hankkeita ja mitä tuloksia niistä on saatu
- Kerää tueksesi asiantuntijaverkosto, hyödynnä muiden asiantuntemusta
- Verkostoidu
- Älä panttaa omaa osaamistasi ja tietojasi
- Mieti, mitä riskejä hankkeessasi on ja miten voisit torjua niitä
- Mieti, miten toiminta/kehittäminen jatkuu hankkeen jälkeen



Hankkeen hyväksyttävät kustannukset

- Hankkeen kustannusarvion tulee olla kohtuullinen ja realistinen hankkeen tavoitteisiin nähden
- Lapin ELY arvioi kustannusten kohtuullisuutta annettujen pohjatietojen perusteella
- Hankkeessa voidaan tukea vain kehittämistä, ei investointeja
- Hankkeessa ei tueta yrityskohtaisia toimenpiteitä



Hankkeen hyväksyttävät kustannukset

- Palkkakustannukset ja palkkiot
- Vuokrat
- Ostopalvelut
- Matkakustannukset
- Muut hankkeesta aiheutuvat kustannukset
 - Viestinnästä aiheutuvat kustannukset
 - Vähäiset materiaalihankinnat
 - Posti- ja puhelinkustannukset

Osa muista kustannuksista luetaan yleiskustannuksiin, jos käytössä on ennalta määritelty yleiskustannusprosentti



Maksatus

- Selvitetään mahdollisuutta maksaa hankkeelle ennakkoa
- Mahdollisuus hakea maksua useampia kertoja vuodessa
- Hakija hakee kustannuksia maksuun jälkikäteen kirjanpidon perusteella
- Tuki maksetaan avustuksena hakemuksesta



Hankkeen hakeminen

- Avustusta haetaan Lapin ELY-keskuksella
- Vain määräaikaan mennessä tulleet hakemukset otetaan käsittelyyn
- Emme suosittele hankkeen aloittamista ennen virallista päätöstä
- Emme suosittele hankkeeseen liittyviä lopullisia sopimuksia tehtäväksi ennen päätöstä



Hankeprosessi lyhyesti

- Hakujakso kevät 2022, toinen hakujakso syksy 2022
- Kaikki määräaikana hakuun tulleet hankkeet pisteytetään Lapin ELY-keskuksessa ja laitetaan paremmuusjärjestykseen
- Hankkeilta voidaan pyytää lisäselvityksiä jo pisteytykseen, jos hakemuksesta puuttuu tietoja, joita tarvitaan pisteytykseen
- Hankkeet pisteytetään sellaisenaan, mutta pisterajan ylittäneitä hankkeita voidaan muokata vielä pisteytyksen jälkeen, jos ELY-keskus sopii näin hakijan kanssa
- Alle hyväksytyt pisterajan saaneet hankkeet hylätään
- Yli pisterajan saaneet hankkeet rahoitetaan hakujaksoon käytettävän rahoituskehyksen puitteissa



Elinkeino-, liikenne- ja ympäristökeskus
Närings-, trafik- och miljöcentralen
Centre for Economic Development, Transport and the Environment

Lisätietoa:

Ryhmäpäällikkö Anne Ristioja, Lapin ELY-keskus
p. 0295 037 118

Etunimi.sukunimi@ely-keskus.fi

