

**NASIMÄENNEVAN TURVETUOTANTOALUEEN (KURIKKA)
KALATALOUDELLINEN TARKKAILUSUUNNITELMA**

A-P Niemi Oy

1 JOHDANTO

Kurikassa sijaitsevan A-P Niemi Oy:n Nasimäennevan turvetuotantoalueen kalataloudellinen tarkkailu perustuu Länsi-Suomen aluehallintoviraston 13.11.2015 antamaan ympäristölupapäätökseen Nro 200/2015/1, jonka lupamääräyksen 16. mukaan kalataloustarkkailu on tehtävä Varsinais-Suomen elinkeino-, liikenne- ja ympäristökeskuksen kalatalousviranomaisen hyväksymällä tavalla. Tarkkailu voidaan toteuttaa yhteistarkkailuna. Tarkkailusuunnitelma on toimitettava viranomaisen hyväksyttäväksi kolmen kuukauden kuluttua päätöksen lainvoimaiseksi tulosta.

2 TURVETUOTANTOALUE

Nasimäennevan turvetuotantoalue (9,2 ha) sijaitsee Kyrönjoen valuma-alueeseen kuuluvan Vasikkaluoman - Liikaluoman valuma, alueella, mutta turvetuotantoalueen kuivatusvedet johdetaan Ilvesjoen alaosan (42.052) valuma-alueelle. Kuivatusvesien purkureitti kulkee metsä- ja peltojen kautta n. 5 km etäisyydellä purkupaikasta sijaitsevaan Ilvesjokeen (kuva 1).

Turvetuotantoalueen vesiensuojelurakenteina ovat sarkaojarakenteet, virtaaman säätöpato, laskeutusallas ja ympärivuotisesti käytössä oleva pintavalutuskenttä. Alueen keskimääräiset vuosipäästöt (brutto) on ympäristölupahakemuksessa arvioitu seuraaviksi: fosfori 3 kg, typpi 114 kg, kiintoaine 449 kg ja COD_{Mn}-arvo 2623 kg O₂. Turvetuotannon arvioidaan päättyvän vuonna 2029.

3 VESISTÖ

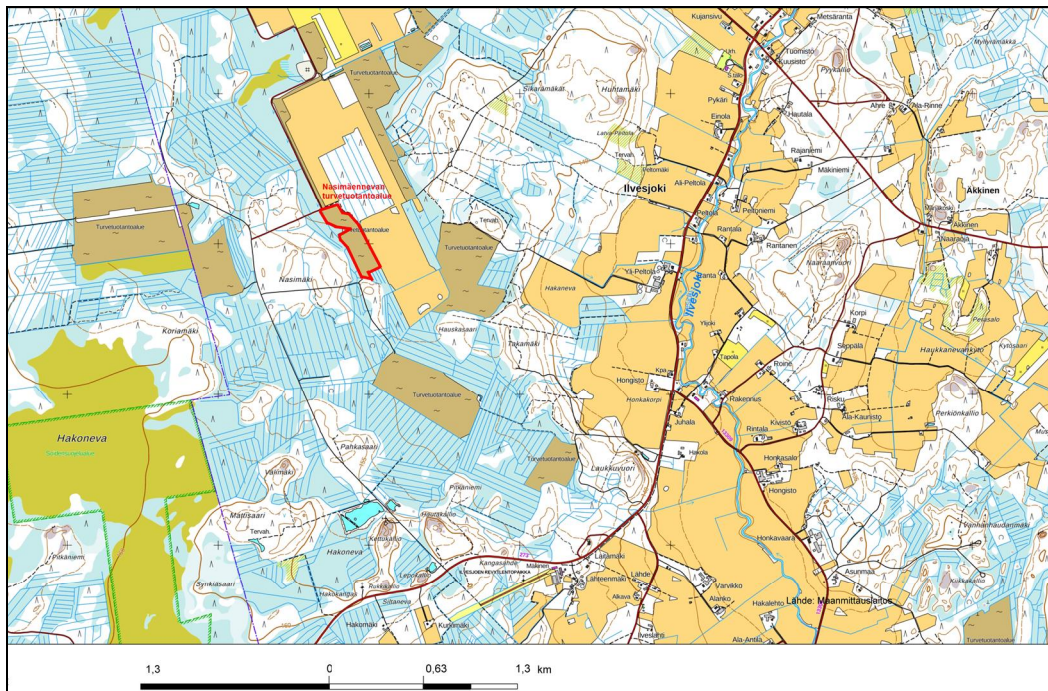
Ilvesjoki on tummavetinen ja ravinteikas. Joen kalastoon kuuluvia lajeja ovat hauki, kivenuoliainen, kivisimppu, taimen, hauki ja ahven. Joessa on myös rapuja. Ilvesjoen kalataloudellisessa kala- ja raputaloudellisessa suunnitelmassa joen kalataloudellinen merkitys on arvioitu keskinertaiseksi.

4 KALATALOUDELLINEN TARKKAILUSUUNNITELMA

4.1 Sähkökalastukset

Nasimäennevan kalataloustarkkailu esitetään toteutettavaksi vuosina 2022 ja 2027 tehtävillä sähkökalastuksilla. Jos Nasimäennevan turvetuotanto jatkuu vielä vuoden 2029 jälkeen, luvan haltija toimittaa valvontaviranomaiselle esityksen kalataloustarkkailun jatkosta 31.12.2029 mennessä.

Sähkökalastuskohteita on kaksi ja ne sijoitetaan Ilvesjokeen Nasimäennevan laskuojan ylä- ja alapuoliselle jokiosuudelle. Pyyntiin soveltuvien kohteiden sijainti päätetään maastotarkastelun yhteydessä ensimmäisellä kalastuskerralla.



Kuva 1. Nasimäennevan turvetuotantoalueen ja Ilvesjoen sijainti.

Sähkökalastukset tehdään julkaisussa *Ohjeet standardinmukaisiin koekalastuksiin* (Riista- ja kalatalouden tutkimuslaitos 2014) kuvatulla tavalla. Koalojen pinta-alan tulee olla mahdollisuuksien mukaan vähintään 300 m². Mikäli kalastettavan kohteen leveys on alle viisi metriä, kalastettavan alueen koko voidaan määrittää pinta-alan sijaan kalastettavana joen pituutena, jolloin kalastettavan alueen pituus tulee olla vähintään 24 - 27 kertaa joen keskimääräinen leveys kalastettavalla kohteella. Sähkökalastusten tulokset tallennetaan Suomen ympäristökeskuksen ylläpitämään Koekalastusrekisteriin.

4.2 Koeravustukset

Ilvesjoessa tehdään koeravustus kahdella pyyntikohteella heinä- elokuussa 2022. Kohteet sijaitsevat Nasimäennevan laskuojan ylä- ja alapuoliselle jokiosuudella. Pyynteihin soveltuvien kohteiden sijainti päätetään maastotarkastelun yhteydessä ensimmäisellä pyyntikerralla. Mikäli koeravustuksissa saadaan saaliiksi joki- tai täplärapuja, pyynnit toistetaan vuonna 2027.

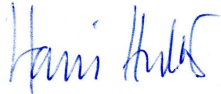
Pyyntivälineinä käytetään mertoja, joita on molemmilla kohteella käytössä 25 kappaletta. Merrat lasketaan rannan läheisyyteen vähintään 5 metrin etäisyydelle toisistaan. Saaliiksi saaduista rapuista kirjataan pituus ja sukupuoli.

Koeravustusten pyyntivälineet tulee desinfioida ennen välineiden siirtämistä vesimuodostumasta toiseen tai samassa vesimuodostumassa sijaitsevalle yläpuoliselle ravustuspaikalle, jonne kalojen ja rapujen siirtyminen ei ole mahdollista nousuesteen vuoksi.

4.3 Tulosten raportointi

Kalataloustarkkailun tuloksista laaditaan yhteenvedot 31.12.2022 mennessä ja 31.12.2027 mennessä. Jos kalataloustarkkailu toteutetaan osana yhteistarkkailua, raportointiaikataulu on voimassa olevan yhteistarkkailuohjelman mukainen. Yhteenvedot toimitetaan turvetuottajalle, Varsinais-Suomen ELY-keskuksen kalatalouspalveluille, Kyrönjoen kalatalousalueelle, Jalasjärven kalastuskunnalle sekä Kurikan ympäristönsuojeluviranomaiselle.

Seinäjoella 23.2.2022



Harri Hutri
FM, ympäristöasiantuntija
Pohjanlumme Ky