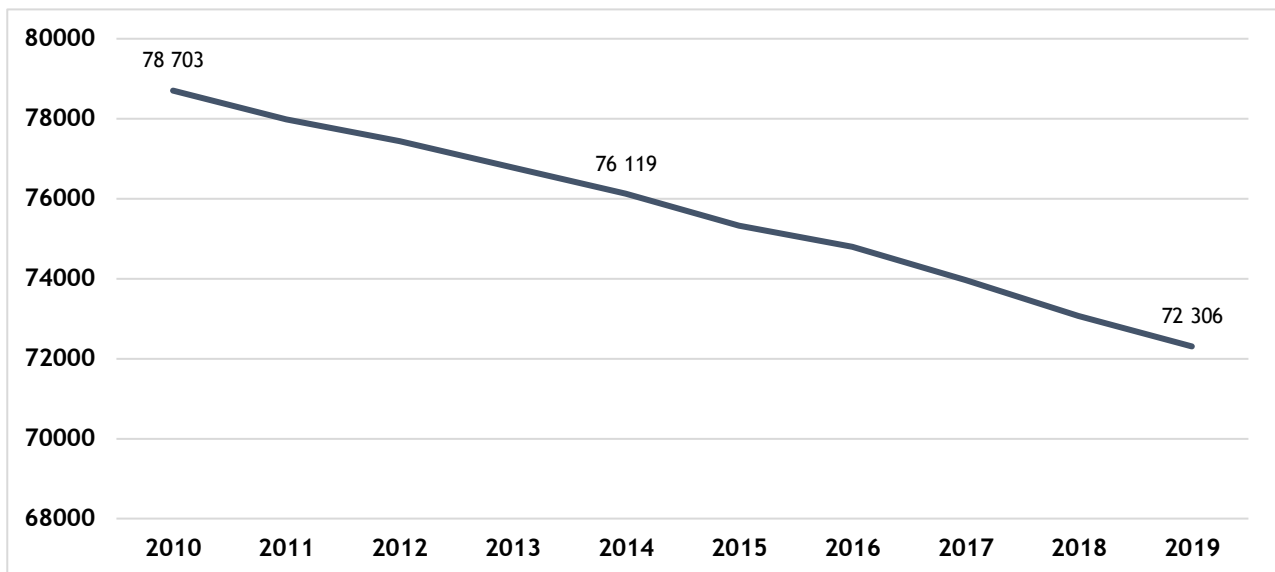


Kainuun alueellinen maaseudun kehittämissuunnitelma 2023–2027 (luonnos 1.6.2021)

1. Alueen kuvaus, nykytilan analyysi, tarpeet ja tulevaisuuden näkymät

Alueen väestö- ja palvelurakenne

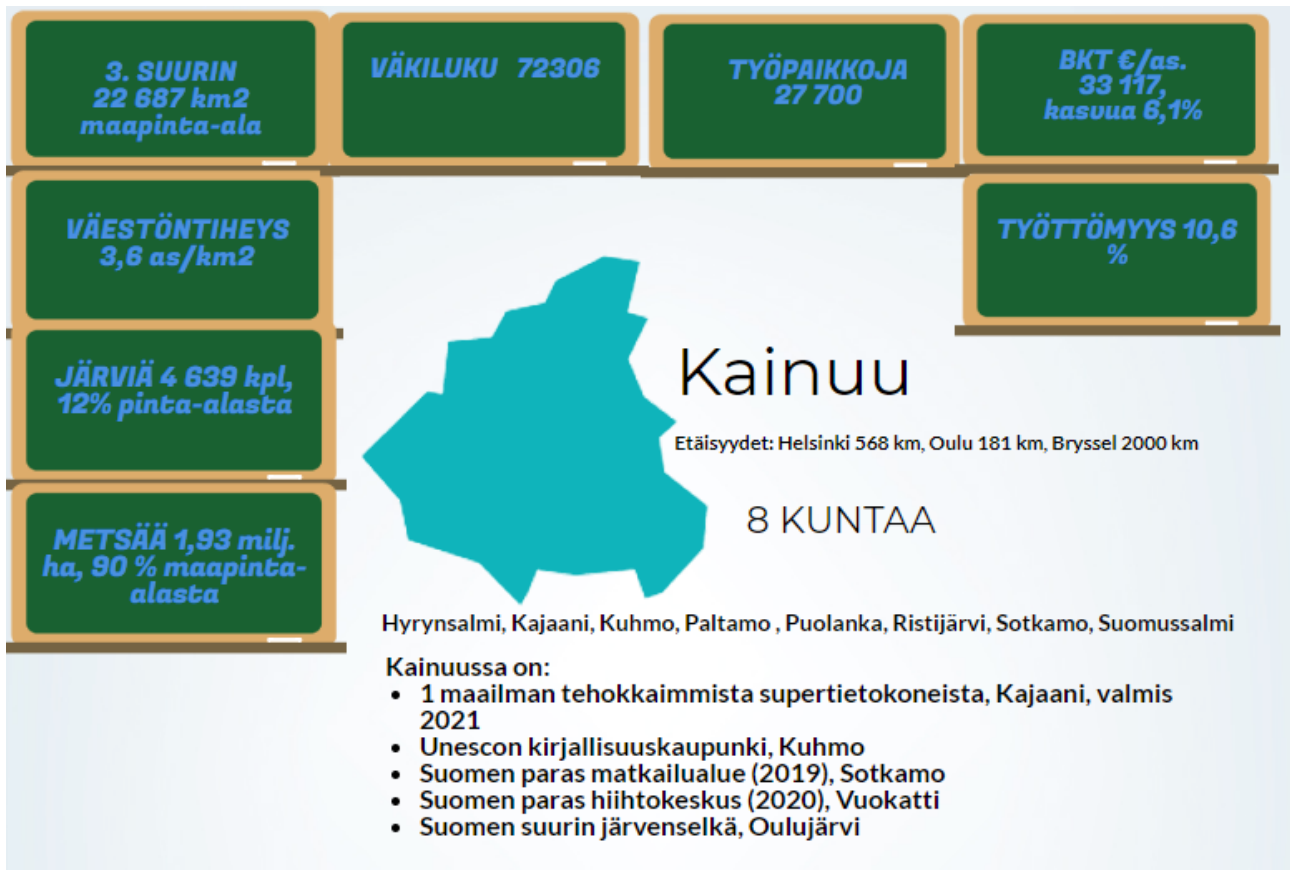
Kainuu on Manner-Suomen maakunnista toiseksi pienin ja siihen kuuluu kahdeksan kuntaa. Kainuun maakunnan väestön tila on ollut haastava jo pitkään, ja maakunnan väkiluku onkin supistunut voimakkaasti varsinkin viime vuosikymmenenä. Kainuussa asui vuonna 2019 yhteensä noin 72 300 asukasta, joista hieman yli puolet asui maakunnan keskuskaupungissa Kajaanissa. Kainuun pienimmät kunnat vuoden 2019 väkiluvun mukaan olivat Ristijärvi (1 272), Hyrynsalmi (2 271) ja Puolanka (2 528).



Kuvio 1 Kainuun maakunnan absoluuttinen väestönkehitys vuosina 2010–2019 (Tilastokeskus; StatFin, väestö, väestörakenne)

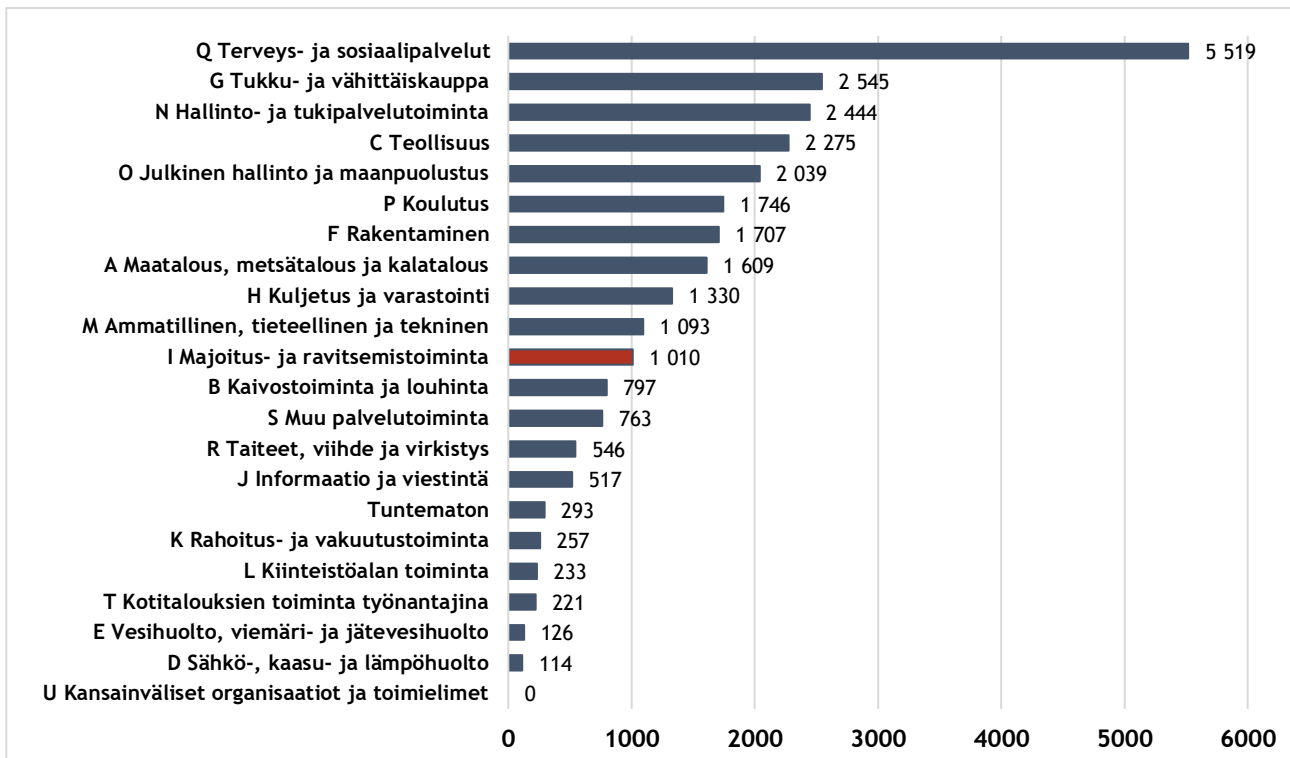
Kainuun väestön haasteena on maakunnan ikärakenne. Kainuun maakunnan ja sen monen kunnan väestö painottuu selvästi enemmän vanhempiin ikäluokkiin kuin koko maassa keskimäärin. Maakunnassa ei ole yliopistoa, minkä vuoksi nuoret ikäluokat muuttavat muualle maahan, ja lisäksi Kainuun työllisyystilanne on ollut pitkään heikko. Positiivisia muutoksia on kuitenkin tapahtunut viime aikoina, mikä on synnyttänyt Kainuussa tietyille toimialoille pulaa työvoimasta. Kainuun maakunnan väestönkehityksessä tämä positiivinen muutos ei kuitenkaan ole vielä näkynyt. Kainuun maakunnassa työkäisen väestön osuus oli koko maahan verrattuna alhainen; 57,5 % vuonna 2019.

Valmisteilla olevassa Kainuun maakuntasuunnitelmassa muuttotappio halutaan taklata aktiivisin kehittämiskeinoin; muuttotase käännetään positiiviseksi maassamuuton ja maahanmuuton, nuorten viihtyvyyden lisäämisen, monipaikkaisuuden ja houkuttelevien vapaa-ajan mahdollisuuksien kautta. Maakuntavaltuuston vahvistama väestötavoite vuodelle 2040 on 70 000 asukasta.



Työvoima

Avoimen sektorin eli yksityisen sektorin ja yrittäjien yhteenlaskettu osuus alueen työpaikoista oli Kainuussa koko maata matalampi koko 2010-luvun ajan. Kainuun maakunnan työpaikkojen määrä oli hieman yli 27 000 vuonna 2017. Työpaikkojen määrä laski lähes 2 000 työpaikalla vuodesta 2010. Vuosien 2014–2017 välillä työpaikkojen muutos oli kuitenkin hieman positiivinen (+426). Toimialoittain tarkasteltuna (TOL2008) merkittävin osa Kainuun maakunnan työpaikoista oli terveys- ja sosiaalipalveluiden alalla (5 519) vuonna 2017. Seuraavaksi suurimmat toimialat olivat tukku- ja vähittäiskauppa (2 545), hallinto ja tukipalvelutoiminta (2 444), teollisuus (2 275) sekä julkinen hallinto ja maanpuolustus (2 039). Pienimmät toimialat olivat sähkö-, kaasu- ja lämpöhuolto (114) sekä vesihuolto, viemäri- ja jätevesihuolto (126). Vuosien 2014–2017 välillä noin puolessa toimialoista tapahtui kasvua ja puolessa laskua Kainuun maakunnassa. Suurin positiivinen muutos tällä aikavälillä tapahtui kaivostoiminnan ja louhinnan toimialalla (+35,8 %) sekä informaation ja viestinnän toimialalla (+29,3).



Kuvio 2. Kainuun maakunnan alueella työssäkäyvät (työpaikat) toimialoittain (TOL2008) vuonna 2017 (Tilastokeskus; StatFin, väestö, työssäkäynti)

Työttömyys on laskenut yhteen menoon yli 4 vuotta ja oli vuoden 2020 lopussa 12,1 %. Uusien avoimien työpaikkojen määrä on kasvanut 28 prosenttia vuoden 2019 lopun tilanteesta. Avoimia työpaikkoja oli Kainuussa vuoden 2020 lopussa 823.

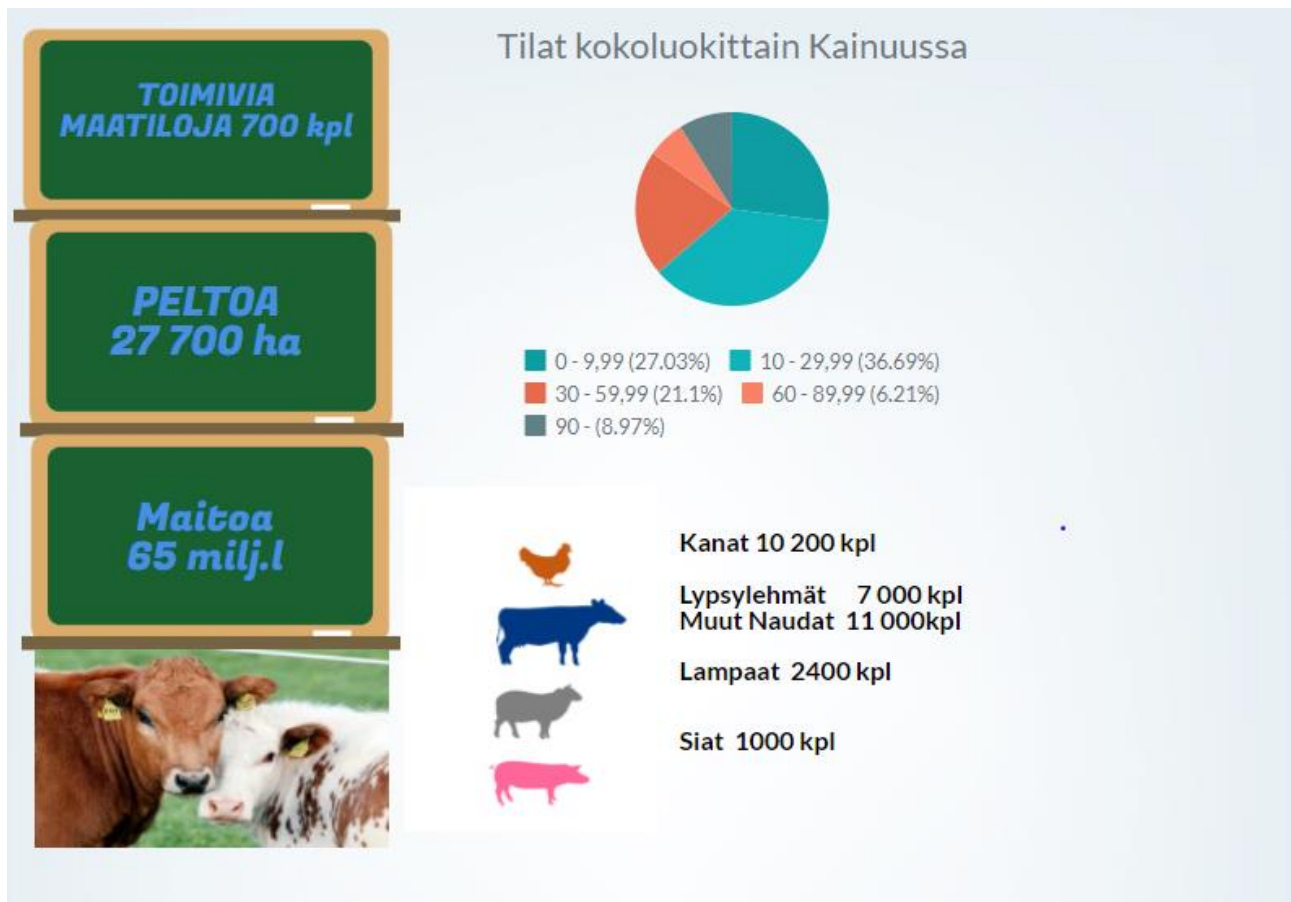
Talouden kasvun ohella Kainuun väestön ikärakenne vaikeuttaa työvoimapulaa. Työmarkkinoille tuleva 19–25 vuotioiden määrä on huomattavasti alempi kuin työmarkkinoilta poistuvien (60–65 v.) määrä: vuosina 2018–2019 noin 600 henkilöä. Vuoteen 2022 mennessä ikärakenteen aiheuttama vajeus työvoimasta on miltei 3000 henkeä. Kun tähän lisätään vielä talouden kasvun ja investointien kautta syntyvät uudet työpaikat, tarvitaan Kainuuseen muualta tuhansia henkilöitä työvoimaa seuraavien viiden vuoden aikana.

Kainuun työttömyystilanne kohentui vuosina 2018–2019 merkittävästi, mutta koronaviruksen leviämisen jälkeen kehitys kääntyi täysin vuonna 2020. Vielä helmikuun lopussa työttömiä työnhakijoita oli 3 325, mutta huhtikuun lopussa jo 5 123. Tämän jälkeen työttömyys on kuitenkin pienentynyt huomattavasti ja joulukuun lopussa työttömiä oli 3 828, mikä on 8 prosenttia vuoden takaista enemmän. Työttömyyden kasvu vuoden takaiseen verrattuna on ollut Kainuussa maan pienin koko koronaviruksen leviämisen jälkeisen ajan, eikä vuonna 2021 ole odotettavissa suurta lisäystä ilman uusia laajoja rajoitustoimia. Työttömien työnhakijoiden osuus työvoimasta oli joulukuun lopussa 12,1 prosenttia eli prosenttiyksikön edellisvuotta enemmän. Koko maassa.

Kainuun maatilatalous

Kainuun maatalouden merkitys aluetaloudessa perustuu maidon ja naudanlihan tuotantoon. Maatalouden rakennekehitys on jatkunut näillä päätuotantosuunnilla voimakkaana ja vaikka tuotantoa jatkavien maito- ja lihatilojen määrät ovat vähentyneet voimakkaasti, ovat maakunnan tuotantomäärät säilyneet ja jopa kasvaneet, varsinkin maidon osalta. Kainuussa tuotettu maitomäärä on noussut ohjelmakauden alusta tasosta 59 miljoona litraa/v. tasolle 65 miljoona litraa/v.

Kainuussa oli vuonna 2020 700 tukea hakenutta tilaa, maatilarekisterin tilamäärä vastaavasti oli tuolloin reilut 800 maatilaa. Maatalous tuotti vuonna 2020 86 miljoonan arvonlisän Kainuun aluetalouteen.



Maidontuotantotiloja oli Kainuussa vuoden 2020 alussa 171 kpl ja lihatiloja 62 kpl. Viljanviljelytiloja oli tuolloin 14 kpl ja muita kasvinviljelytiloja 291 kpl. Muiden kasvinviljelytilojen määrä näyttää kasvavan, muiden tuotantosuuntien tilojen vähetessä rakennekehityksen seurauksena. Viljeltyä peltoa oli Kainuussa vuonna 2020 27 700 hehtaaria, josta pääosa nurmea. Kainuussa on 6300 hehtaaria luomuviljeltyä peltoalaa. Luomuviljelyn alan osuus koko maakunnan peltoalasta on 21 %, mikä on maan toiseksi korkein osuus Pohjois-Karjalan jälkeen.

Ohjelmakaudella 2014–2020 myönnettiin maatalouden rakennetukia Kainuuseen avustuksina tai sen vertaisina tukina yhteensä 14,8 miljoonaa euroa. Tuella edesautettiin muun muassa 26 tilan sukupolvenvaihdosta ja tuettiin 35 lypsykarjatilan sekä 5 lihanautatilan rakennusinvestointeja.

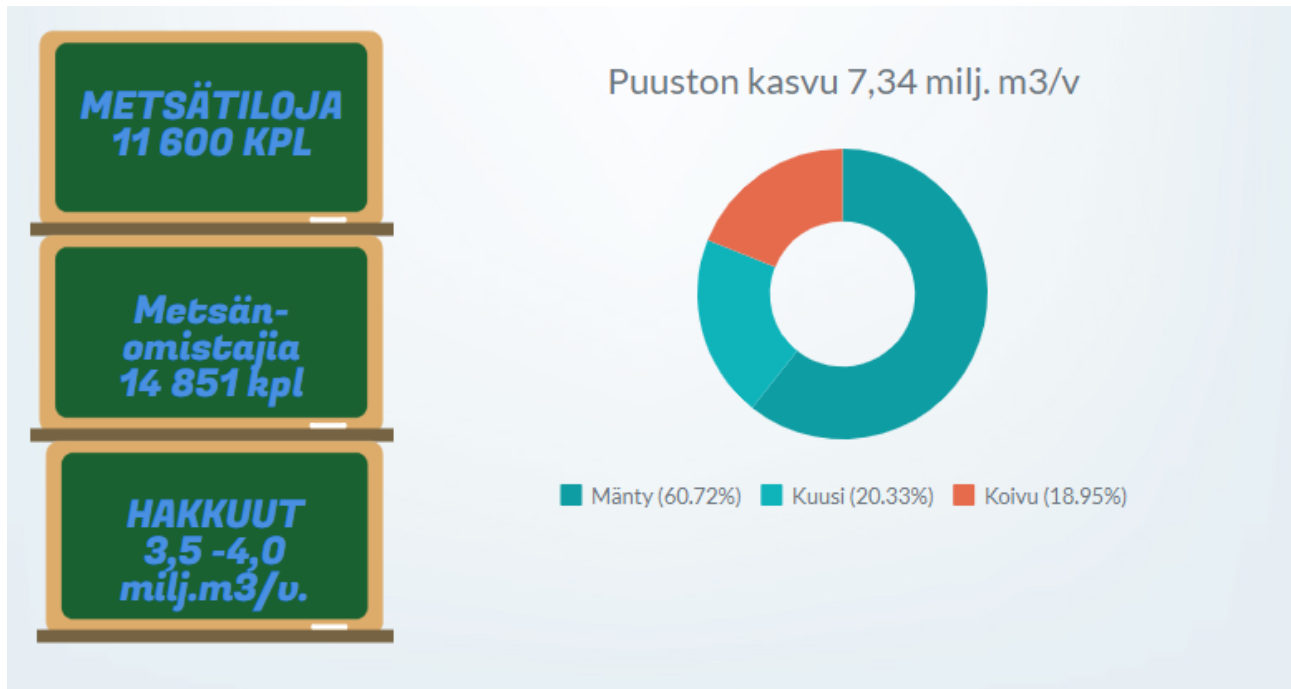
Maatalouden suurimpana haasteena on päätuotantosuuntien sopeutuminen rakennekehitykseen. Kainuun maatilojen sijainnin maantieteellinen hajanaisuus, peltojen sijainti, peruslohkojen koko ja maalajijakaumat muodostavat monesti toiminnallisen haasteen ja kustannusrasitteen toimintaansa kehittäville tiloille. Myös vuokrapellon saatavuus on ollut pitkään ongelma.

Kainuulaisten maatilojen siirtyminen nuoremmille sukupolville muodostaa selvän kehittämishaasteen maakunnassa. Tuettujen sukupolvenvaihdosten määrät ovat olleet koko kuluneen ohjelmakauden alhaisella tasolla Kainuussa.

Vuoden alusta 2021 Valion MaitoSuomi- tuottajaosuuskunnassa käyttöön otettu sopimustuotanto tulee jäykistämään maitotilan kehittymisedellytykset yksikköjen koon kasvattamisen osalta lähivuosiksi, koska valtaosa kainuulaisista tuottajista kuuluu osuuskuntaan. Tilojen onkin

suunnattava tässä tilanteessa päähuomio tilan eläinten hyvinvoinnin kehittämiseen, tuotanto-olosuhteisiin, kannattavuuden parantamiseen ja yrittäjien oman osaamisen kehittämiseen.

Kainuun metsätalousmaasta on yksityisomistuksessa 41%. Metsänomistajien keski-ikä on 62 vuotta. Naisten osuus Kainuun metsänomistajista on 39 prosenttia ja miesten 61 prosenttia. Metsänomistuksen keskipinta-ala on 56 hehtaaria. Toimivat maatilat omistavat 6,3 prosenttia metsätiloista, mutta maatilametsälöiden keskiala on kolmanneksen kaikkien yksityisomisteisten metsälöitten keskialaa suurempi.

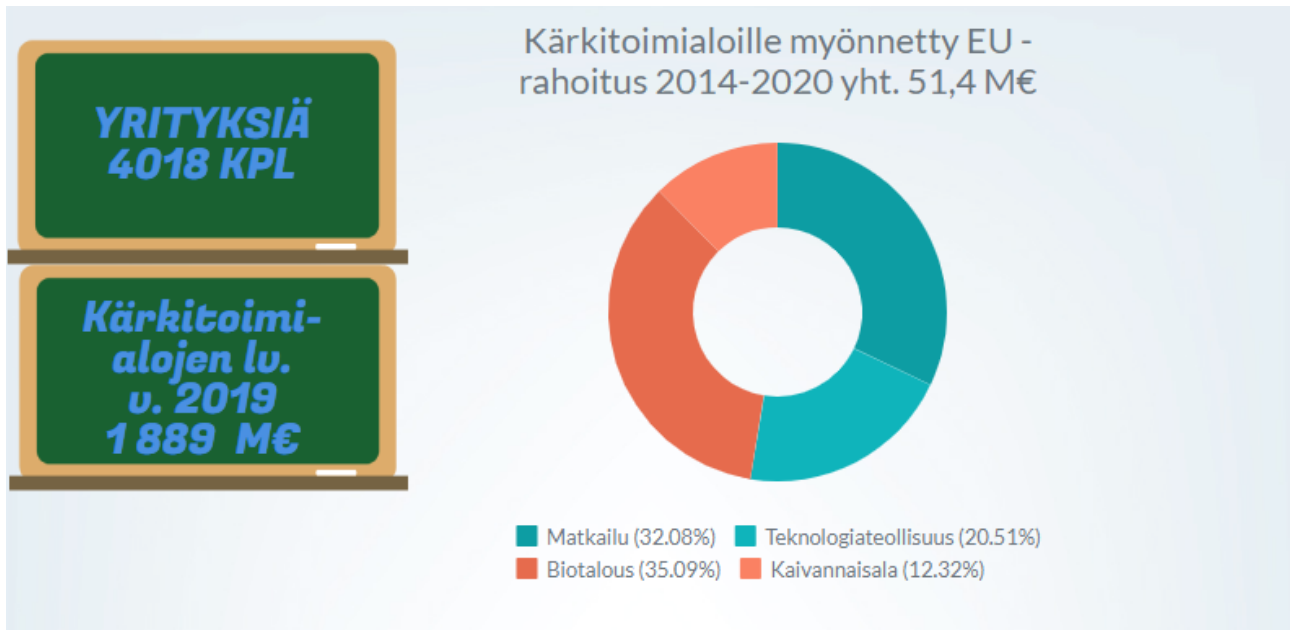


Kuolinpesien metsätalousmaan pinta-ala Kainuussa on nyt 10,15 prosenttia ja vastaava luku koko maassa on 8,99 prosenttia.

Muu yritystoiminta

Kainuun yritys rakenne on Suomen yritys rakenne pienoiskoossa. Lähes 94 prosenttia yrityksistä on mikroyrityksiä, joista puolet on yksinyrittäjiä, noin 5 prosenttia yrityksistä on pienyrityksiä ja hieman yli prosentti keskisuuria tai suuria yrityksiä. Vuoden 2020 lopussa tehdyn pk-yritysbarometrin mukaan yritykset tekevät laajasti yhteistyötä alueen ammatillisten oppilaitosten kanssa. Selvästi vähäisempi osuus yrityksistä tekee yhteistyötä korkeakoulujen, yliopistojen ja tutkimuslaitosten kanssa.

Kainuun **aluetalous** ja **yritystoiminta** ovat kehittyneet myönteisesti. Alue-bkt/asukas kasvoi Kainuussa tuoreimpien tietojen mukaan 6,1 prosenttia vuonna 2018, kun koko maassa vastaava luku oli 3,3 %.



Kainuun yrityskanta vuoden 2020 kesäkuulle ulottuvan tilaston mukaan on 4018, mikä on yli 100 yritystä enemmän kuin vuonna 2019. Kainuussa aloitti vuonna 2020 yli 300 uutta yritystä, mikä on enemmän kuin vuonna 2019 aloittaneiden määrä. Yritysten perustaminen ja yritysten määrä on kasvanut voimakkaasti, mikä ilmentää osaltaan pitkään jatkunutta Kainuun aluetalouden hyvää virettä. Maakuntaohjelman kärkitoimialojen (matkailu, teknologiateollisuus, kestävä kaivannaistoiminta ja biotalous) liikevaihto nousi vuonna 2018 huippulukemiin, sen jälkeen nousu on tasoittunut, mutta henkilöstömäärä on jatkanut kasvuaan ja nousi 2019 ennätykseen. Erityisen myönteistä yritysten osaamisen kasvulle on, että asukasta kohden lasketut TKI -menot nousivat 2018 ennätystasolle 412 euroon. Samoin yritysten tuotannon jalostusarvo ja viennin arvo (saavutti 2018 huippulukemat) ovat kasvaneet.

Maaseuturahaston yritystukia myönnettiin kuluneella ohjelmakaudella yritysten perustamiseen, investointeihin ja yritysryhmien kehittämistoimintaan yhteensä 10,6 miljoonaa euroa. Hankkeilla on tavoiteltu vajaan 30 uuden yrityksen perustamista ja noin 340 työpaikan aikaansaamista. Tähän mennessä päättyneistä hankkeista on todettu 89 uutta työpaikkaa. Keskeisimpiä tuettuja toimialoja olivat matkailu ja luonnonmarjojen jalostaminen.

Yritystoiminnan haasteet ja kehitysnäkymät

Maakuntaohjelman mukainen avainmenetelmä elinkeinojen kehittämiseen Kainuussa on saada alueelle teollisia ja palvelualan investointeja sekä kehittää Kainuuseen eri toimialojen veturiyrityksiä ja toimialavetureita julkiselle sektorille ja näiden ympärille liiketoimintaekosysteemejä ja osaamiskeskittymiä. Jos edellä mainitussa onnistutaan, myönteinen kehitys luo edellytyksiä käyttäen maaseuturahaston yritys- ja hanketukea yritystoiminnan kehittämiseen.

Alueen innovaatorakenteet

Renforsin Rantaan Kajaanissa on syntynyt erittäin vahva datakeskusekosysteemi sekä bioetanolin tuotannon pilottilaitos sivuvirtoineen, jonka kehitystä vahvistaa Kainuun liiton osaksi rahoittama Oulun yliopiston modernin biojalostuksen professuuri ja tutkimusryhmä. Renforsin rannan datakeskusekosysteemi CSC:n toimintoineen ja supertietokoneineen luo erittäin vetovoimaisen data-analytiikan keskittymän, jonka avulla Kajaani ja Kainuu voi hyvinkin saada koilliskaapelin kulkemaan alueeltaan ja päästä globaalisti yhden merkittävimmän liikenneyhteyden varrelle. Kuhmon Woodpoliksen puurakentamisen osaamiskeskus on kehittynyt ja saanut tunnustusta esim. palkitun Tuupalan puukoulun myötä. Vuokatin urheilu-, matkailu- sekä tutkimus- ja koulutusalue on

valittu eurooppalaiseksi hyväksi käytännöksi ja samoin Vuokatti vuoden matkailukohteeksi 2019. Hossan kansallispuistostatuksen myötä alueen luontomatkailun kasvu on saanut uutta puhtia. Maatalouden kehittämisen innovaatiotoimintaa on saatu uudelle tasolle EIP-hankkeiden muodossa Oulun yliopiston Mittaustekniikan yksikkö ja ProAgrian Itä-Suomen yhteistyönä.

Koulutus- ja kehittämisorganisaatiot

Kajaanissa on Kajaanin ammattikorkeakoulu, Oulun yliopiston Kajaanin yliopistokeskus, Kainuun ammattioppilaitos, Sotkamossa Vuokatin alueen urheilu-, matkailu- sekä tutkimus- ja koulutusalue ja Paltamossa LUKE:n tutkimusasema.

Kainuun maaseudun kehittämistä palveleva hanketoiminta on perustunut viime ohjelmakausina Kainuun ammattioppilaitoksen, ProAgria Kainuun, nykyisin ProAgria Itä-Suomi, Luonnonvarakeskuksen Kainuun toimipisteen ja MTK-Pohjois-Suomen tiiviiseen yhteistyöhön maatalouden teemakohtaisen kehittämisstrategian toteutuksessa. Metsäbiotaloudessa vastaavaa yhteistyöt ovat tehneet Suomen metsäkeskus, Kainuun ETU Oy ja Oulun yliopiston mittaustekniikan yksikkö. Viimeksi mainittu on kuluneen ohjelmakauden aikana laajentanut kehittämistoimintaansa myös maatalouden puolelle Euroopan innovaatiokumppanuuden hankkeissa (EIP). Kajaanin ammattikorkeakoulu on ollut vahvasti luontomatkailun kehittämisessä mukana ja sen rooli kehitystyössä tulee entisestään vahvistumaan.

Maakunnan kehittämishaasteet

Kainuun Älykkäät maaseudut -tapahtumaan 24.11.2020 osallistujat ja Kainuun maaseuturyhmä ovat työstäneet ensin mainitut Jamboard- ja viimeksi mainitut Wiima-alustalla kehittämishaasteita ja tavoitteita kolmella aihealueella: maatalous, yrittäjyys ja elinkeinot sekä asuinmaaseudun kehittäminen.

Maatalous aihealueen haasteet ja kehittämistavoitteet jäsenyivät kannattavan, monimuotoisen ja nykylaajuisen maatalouden kehittämisen ja säilyttämisen haasteen alle. Jatkossa Kainuussa tarvitaan investointeja tuotantoon ja riittävät määrät omistajanvaihdoksia, elintarvikkeiden paikallista jalostusta, suoramyyntiä ja niihin liittyviä palvelua sekä alan huippuosaamisen kehittämistä.

Yrittäjyys ja elinkeinot aihealueen haasteet ja kehittämistavoitteet jäsenyivät työnmurroksen hyödyntämiseen, yrittäjyyden edistämiseen, työvoimapulan selättämiseen ja esiin nousseiden painopistealojen bio- ja kiertotalous, luonnontuoteala, luontomatkailu- ja kulttuuripalvelujen tuotteistamiseen. Läpileikkaavina teemoina olivat innovaatioiden edistäminen, maine- ja brändityön kehittäminen ja ilmastokestävä ja hiilineutraali talous.

Asuinmaaseudun kehittämisessä nousi esille tärkeimpänä tavoitteena maaseudun saavutettavuuteen liittyvät kysymykset. Tie- ja laajakaistainfra, monipaikkaisuuden edistäminen sekä maaseudulla asumisen edistäminen koettiin tärkeiksi kehittämiskohteiksi. Toisena tavoitteena nähtiin tärkeäksi erilaisten älykkäiden ratkaisujen hyödyntäminen paikallisyhteisöjen ja hyvinvoinnin kehittämisessä. Digiosaamisen kehittäminen, sähköisten palvelujen sovellusten lisääminen ja niiden varaan rakentuvat verkostot palvelevat niin saavutettavuutta kuin ilmastoneutraalien toimintatapojen käyttöönottoa Kainuussa. Kolmantena tavoitteena nousi esille maaseudun elinvoiman lisääminen. Uusien asukkaiden houkuttelu maaseudulle, maaseudun raaka-aineisiin ja mahdollisuuksiin pohjautuva yritystoiminta sekä maaseudun veto- ja pitovoimaa lisäävät kehittämistoimet nähtiin keskeisimpinä kehittämiskeinoina elinvoiman lisäämisessä.

Alueen sisäisten vahvuuksien ja heikkouksien ja ulkoisten mahdollisuuksien ja uhkien analyysissä esille nousevat erityisesti sisäisinä tekijöinä maakunnan väestön inhimilliset haasteet hyödyntää alueen potentiaalia aluetalouden kasvattamiseen. Puuttuu positiivista kateutta oppia muilta ja saada voimaa muiden onnistumista. Tekojen merkityksellisyyden kokemusta ja kokemista

tulisi nostaa esille, rohkaista ja kannustaa alueen ihmisiä yhteiseen kehittämiseen. Tämä korostaa yhteisen tekemisen merkitystä kehittämistyössä.

Kehityshaluiset kainuulaiset nuoret, varsinkin naiset, joutuvat hakeutumaan korkeakouluihin kasvukeskuksiin ja jäävät usein sille tielleen. Nykyinen määrät opiskelupaikkoja korkea-asteella eivät ole riittävät maakunnassa.

Maakunnan taloushistorian rasitteena on ollut valtion ja muutaman suuren teollisen yrityksen merkittävä osuus palkkatyön tarjoajana. Maakunnasta puuttuu pienyrittäjyyden perinne. Kaivannaisteollisuuteen tehdyt merkittävät investoinnit ovat kiihdyttäneet maakunnan talouskehityksen kasvuun ja luoneet maakunnalle tärkeitä teollisia työpaikkoja sekä muuta työllistävää välillistä vaikutusta. Myös matkailuelinkeino tarjoaa kasvun mahdollisuuksia. Odotukset saada alueelle merkittävä metsäbiotalouden teollinen investointi ovat maakunnassa korkealla. Saavutettu CAP-ratkaisu turvaa osaltaan kainuulaisen maatalouden harjoittamisedellytyksiä, joskin elinkeinon jatkuvuuteen ja kannattavuuden turvaamiseen joudutaan keskittämään erillistoimia.

Ulkoisista tekijöistä merkittävämmän uhkan alueen kehittämiseen asettaa tuleva kansallinen ja kansainvälinen kehittämisspolitiikka. Jos keskittämiskehitys jatkuu, Kainuun taantumiskehitystä on vaikea pysäyttää. Pandemian aiheuttama taantuma ja sen seuraamukset talouteen ja ihmisten elämään nostavat monipaikkaisuuden merkitystä tulevaisuuden asumisen ja työteon mallina. Maakunnan kehittyvät matkailukeskukset ja niiden monipuolistuvat palvelut lisäävät osaltaan alueen vetovoimaa. Monipaikkaisuus luo palvelujen ylläpidon vaatimaa markkinakysyntää ja vahvistaa positiivista mielikuvaa alueesta. Kainuun puhtaus, luonnonläheisyys ja turvallisuus antavat lisäksi mahdollisuuksia maakunnan kehittämiseen.

Ilmastonmuutoksen torjunta ja ympäristön suojeluun kohdistuvat kiristyvät vaatimukset asettavat kainuulaisen maa- ja metsätalouden uusien haasteiden eteen, joihin valmistautuminen ja niiden toteuttaminen innovatiivisin keinoin asettaa merkittävät kehittämisshaasteet toimialalle.

Alueen ulkopuolella toteutettavat jätti-investoinnit puunjalostukseen lisäävät puun kysyntää ja turvaavat osaltaan sen kantohintaa myös tulevaisuudessa.

Alueen saavutettavuus on kokenut vakavan uhkan meneillään olevan pandemian aikana; Kainuu on ollut valtaosan vuotta 2020 lentomotissa. Alueen matkailuelinkeino ja muut toimialat ovat kärsineet taloudellisia menetyksiä. Tilanne aiheuttaa alueelle selkeän imagohaitan. Laajakaistan saatavuus on myös alhaisella tasolla maakunnassa. Yöjunaliikenteen palauttaminen Savon radalle lievittää hieman liikenteellisen saavutettavuuden ongelmaa.

2. Alueen maaseudun kehittämisen päämäärä, tavoitteet ja keinot

Päämäärä

Kainuun alueellisen maaseudun kehittämisen päämääränä on edelleen ylläpitää ja kehittää valtakunnallisen CAP strategiasuunnitelman resurssein ja keinoin alueen maaseudun peruselinkeinojen asemaa ja taloudellista merkitystä alueella. Maaseudun elinvoiman tukipilarien, maa- ja metsätalouden, rinnalle tarvitaan elinkeino- ja yritystoimintaa, jotka lähtevät alueen luonnosta, ihmisistä ja olemassa olevasta sekä kehitettävästä osaamispääomasta. Toiminnassa otetaan huomioon yhteisesti vahvistetut ympäristö- ja ilmastotavoitteet, asukkaiden hyvinvointi sekä kestävä kehitys.

Tavoitteet ja painotukset sekä interventiot

Elinvoimainen maatalous

Alueen maatalouden päätuotantosuuntien tuotantomäärät säilytetään nykyisellä tasollaan Kainuussa ja tuetaan tuotannon ympäristö- ja ilmastotoimia ja siten edistetään unionin ympäristö- ja ilmastotavoitteita.

Toimenpidevalikoima tavoitteen saavuttamiseksi:

Alueellisen ja Cap-suunnitelman mukaisin menettelyin tuettavat investoinnit (art. 68) maatalouden rakenteen kehittämiseksi, maatalouden tuottavuuden parantamiseksi, eläinten hyvinvoinnin edistämiseksi sekä tuotannon laadun ja eettisyyden parantamiseksi. Yleishyödylliset investoinnit ympäristöön ja ilmastoon ja luonnonvarojen kestävään hoitoon ja käyttöön.

Maatilojen neuvontapalveluiden (art. 13) käyttöä voidaan edistää ja tehostaa yhteistyöhankkeilla (art. 71) ja tietämyksen vaihdolla ja tiedottamisella (art. 72). Edellä mainituilla toimenpiteillä parannetaan myös viljelijöiden liiketoimintamallien kehittämistä, yritystoiminnan johtamista, tuotannon ja markkinoinnin kehittämisestä, kilpailukyvyn parantamista, innovaatioita, neuvottelutaitojen kehittämistä, liiketoiminta- ja digiosaamista sekä osaamista ympäristö-, ilmasto-, energia- ja kiertotalousasioista sekä riskienhallinnasta.

Tilanpidon aloittamiseen liittyvien tukijärjestelmien (art. 27 ja 69), neuvonnan (art.13) sekä yhteistyön (art. 71) ja tietämyksen vaihdon ja tiedottamisen (art. 72) avulla helpotetaan maatilayritysten sukupolvenvaihdoksiin liittyvää taloudellista taakkaa ja tilan hankintaan liittyvän rahoituksen saamista.

Metsät Kainuun talouden, elinkeinotoiminnan ja virkistystyksen lähteenä

Kehittämistoiminnalla tuetaan Kainuun alueellisen metsäohjelman toteuttamista.

Toimenpidevalikoima tavoitteen saavuttamiseksi:

Kestävään metsäbiotalouteen nojaavaa yritystoimintaa, työllisyyttä, kasvua, sukupuolten välistä tasa-arvoa ja sosiaalista osallisuutta voidaan edistää Kainuun maaseutualueilla investoinneilla (art. 68), yhteistyöllä (art. 71) sekä tietämyksen vaihdolla ja tiedottamisella (art. 72). Yritystoiminnan käynnistämisen (art. 69) avulla tuetaan uusien yritysten käynnistymistä ja kehitystä niin aineellisten kuin aineettomien metsäluonnon arvojen hyödyntämiseen tähtääville yritystoiminnan aloittajille. Tuettavassa toiminnassa huomioidaan yleiset toimialakohtaiset tuen kohdentamismenettelyt ja -rajoitukset.

Uudella mauskolla maakunnan mahdollisuudet uusiksi elinkeinoiksi

Maaseudulla olevaa ja sinne luontaisesti syntyvää yritystoimintaa lisätään mm. lähiruoan, luonnontuotteiden, erityisesti marjojen jalostuksen lisäämiseksi, luontoon ja paikalliseen kulttuuriin tukeutuvan matkailun, nuorten ja naisten yrittäjyyden ja yritystoiminnan monipaikkaisuuden lisäämiseksi. Myös luovien alojen yrittäjyyttä ja luovien alojen mukaista kehitystoimintaa pyritään edistämään maaseudulla.

Toimenpidevalikoima tavoitteen saavuttamiseksi:

Yrittäjyyden, työllisyyden, kasvun, sukupuolten välisen tasa-arvon, sosiaalisen osallisuuden edistämiseen maaseutualueilla, sisältää bio- ja kiertotalouden, vaikutetaan investoinneilla (art. 68), yritystoiminnan käynnistämällä (art. 69), yhteistyöllä (art. 71) sekä tietämyksen vaihdolla ja tiedottamisella (art. 72). Tuettavassa toiminnassa huomioidaan yleiset toimialakohtaiset tuen kohdentamismenettelyt ja -rajoitukset.

Hyvän elämän edellytyksiä Kainuun maaseudulle

Edistetään maaseudun saavutettavuuden kehittämistä (laajakaista - ja digipalvelut) ja asukkaiden peruspalvelujen täydentämistä vaihtoehtoisilla järjestämistavoilla sekä asumiselle välttämättömien peruspalvelujen kehittämistä (esim. vesi- ja viemäriverkostot) tuetaan edelleen CAP-suunnitelman mahdollistamin keinoin.

Toimenpidevalikoima tavoitteen saavuttamiseksi:

Työllisyyden, kasvun, sukupuolten välisen tasa-arvon, sosiaalisen osallisuuden ja paikallisen kehittämisen edistäminen maaseutualueilla, sisältää biotalouden, voidaan vaikuttaa investoinneilla (art. 68) eri alatoimenpiteiden, digitalisaation edistämällä sekä eri toimijoiden yhteistyöllä (art. 71) sekä tietämyksen vaihdolla ja tiedottamisella (art. 72). Tuettavassa toiminnassa huomioidaan yleiset toimialakohtaiset tuen kohdentamismenettelyt ja -rajoitukset.

Kestävästi hiilineutraali, puhdas ja monimuotoinen Kainuu

Kannustetaan ja neuvotaan maanviljelijöitä sitoutumaan CAP-suunnitelman ilmasto ja ympäristötavoitteisiin ml. luomutuotanto sekä osallistumaan niiden tuki- ja korvausjärjestelmiin.

Osallistutaan CAP-ohjelman mukaisesti ilmasto ja ympäristötoimiin kaikkien omien tavoitteiden toteuttamisessa sekä tuetaan maakunnan ilmasto-ohjelman ja oikeuden mukaisen siirtymän (JFT) erityistoimenpiteitä Kainuussa. Erityisenä painoalana kehittämisessä on uusiutuvien energiatuotantomuotojen käyttöönoton edistäminen maakunnassa, yleishyödyllisiä investointeja ilmasto- ympäristötoimiin ja luonnon kestävään hoitoon sekä luonnon monimuotoisuuden edistämiseen.

Toimenpidevalikoima tavoitteen saavuttamiseksi:

Keskeisiä välineitä ovat tutkimus, koulutus ja tiedonvälitys (art. 72), neuvonta (art. 13), digitalisaation edistäminen ja eri toimijoiden yhteistyö (art. 71) sekä investoinnit (art. 68)

Kehittämiskeinot

Kainuun maatalouden kehittämisen pyritään valmistelemaan teemakohtainen kehittämisstrategia ja toimenpideohjelma koko ohjelmakaudelle 2023–2027. Teemastrategia kokoaa alueen toimijat yhteiseen kehittämistoimintaan, joka tulee strategiaan valittujen tavoitteiden toteutumista. Teemojen strategiatyössä huomioidaan tulevan kauden ympäristö- ja ilmastotavoitteet, digitalisaation entistä parempi käyttöönotto ja hyödyntäminen sekä paikallisten innovaatioiden hyödyntäminen.

Kehittämistoiminnalla tuetaan Kainuun alueellisen metsäohjelman toteuttamista.

Muiden mahdollisten kehittämisteemojen osalta tehdään selvitystyötä yhteistyössä muiden rahoittajien kanssa vuosina 2021–2022

ELY-keskus osallistuu kylien ja paikallisyhteisöjen kehittämiseen LEADER-ryhmien kanssa sovitun työnjaon mukaisesti; ELY-keskus tukee saavutettavuutta ja kylien asumisviihtyisyyttä ja kestäväää kehitystä edistäviä investointeja ja LEADER-ryhmät yhteisöjen paikallista kehittämistä tukevia kehittämistoimia.

Hanketoiminnan tukemisessa otetaan käyttöön hankkeiden tuloksellisuutta ja vaikuttavuutta parantavia mekanismeja. Yksi esimerkki hankkeiden laadun kehittämiseen tähtäävistä keinoista on loogisen viitekehyksen lähestymistapa (LFA), jolla hankkeiden valmistelu saadaan entistä paremmin vastaamaan alueellisen ja valtakunnallisen ohjelman yleis- ja erityistavoitteisiin ja sitä kautta tuottamaan ohjelman seuranta- ja vaikuttavuusarvioinnissa vaadittavia tulostietoja.

Yritysten investointi-, perustamistuki- ja kehittämishankkeisiin tavoitellaan ohjattavaksi 50 prosentin osuus käytössä olevasta myöntövaltuudesta. Tuen avulla saadaan selkeimmin näkyviin ohjelmaperusteisen kehittämisen aluetaloudsvaikutukset uusien yritysten ja uusien työpaikkojen muodossa.

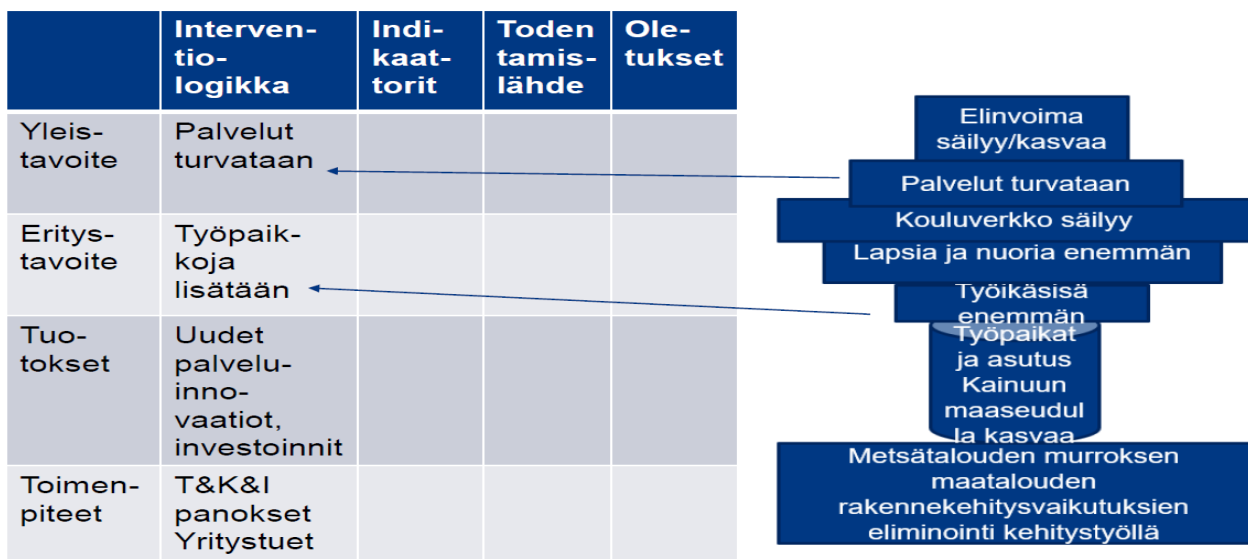
Kohdeala	Toimenpide	Tuotokset	Tulokset/ Tavoitteet	Vaikutukset
Maidontuotanto	Investoinnit, aloitustuet, tiedotus-, neuvonta, koulutus- ja yhteistyöhankkeet.	Tuotannolliset investoinnit 30 kpl/v 3–5 kpl spv/v.	7000 lypsylehmää tuotannossa v. 2027.	Maitoa 65 milj.l./v.
Lihantuotanto	Investoinnit, aloitustuet, tiedotus-, neuvonta, koulutus- ja yhteistyöhankkeet.	Tuotannolliset investoinnit 10 kpl/v 1–2 kpl spv/v.	Yhteensä 60 kpl naudanliha- ja lammastilaa v. 2027.	Lihantuotanto -27 Nauta 1,5 milj.kg Lamma 0,1 milj.kg.
Avomaan kasvintuotanto, kasvihuonetuotanto, Luonnonmukainen maatalous	Investoinnit, aloitustuet, tiedotus-, neuvonta, koulutus- ja yhteistyöhankkeet.	Tuotannolliset investoinnit 1–5 kpl/v.	Avomaan viljelyalan kasvu 10%, luomupeltoala 25%.	Vihannesten ja juuresten omavaraisuusaste kasvaa 10%.
Metsä- ja puutalous	Koulutus- ja kehittämishankkeet, Investointituet, perustamistuet.	Koulutus ja neuvontatilaisuudet 100 kpl/v. Yhteistyöhankkeet 1 kpl/v. Yrityshankkeet 2 kpl/v.	Koulutukseen ja neuvontaan osallistuneita 300 kpl/v. Uudet tuotteet ja menetelmät 2 kpl/v. Uudet yritykset 2 kpl/v.	Metsäomistajien osaamistason kasvu, uusia yrityksiä alalle, naismetsänomistajien aktivoituminen.
Luonto- ja kulttuurimatkailu	Investointituet, perustamistuet, koulutus- ja kehittämiss-hankkeet.	Yritysten investoinnit 10 kpl/v. Yritystoiminnan käynnistäminen 5 kpl/v. Yritysrühmähankkeet 2 kpl/v. Yhteistyöhankkeet 2 kpl/v.	Uusia yrityksiä 5 kpl/v. UTP 10 kpl/v. Majoituspaikkojen kasvu 5%/v. Uusia tuotteita 5 kpl/v.	Matkailutulon kasvu 10%/v.
Muut toimialat	Investointi-, perustamistuki-, koulutus- ja kehittämishankkeet.	Yritysten investoinnit 2–5 kpl/v Perustamistuki 1 kpl/v. Yritysrühmähankkeet 1 kpl/v. Yhteistyöhankkeet 3 kpl/v.	Uusia yrityksiä 5 kpl/v. UTP 10 kpl/v. Uusia tuotteita 5 kpl/v.	Liikevaihdon kasvu, yrityskannan kasvu.
Kylät ja paikallisyhteisöt	Investointihankkeet paikallisinfraan, yhteistyöhankkeet.	Laajakaistahankkeet 1 kpl/v. Reittihankkeet 1 kpl/v. Vesihuoltohankkeet 1 kpl/v. Yhteistyöhankkeet 1/v.	Parantuneista palveluista hyötynyt väestön määrä 2000 hlöä/v.	Kiinteän verkon laajakaistasaatavuus (≥ 100 Mbit/s,) 75% kotitalouksista.
Ympäristö- ja ilmastovastuu (läpikäsitteellään teemana)	Koulutus- ja kehittämishankkeet Investoinnit.	Koulutushankkeet 1 kpl/v. Yhteistyöhankkeet 1kpl/v.	Koulutukseen osallistuneita 150/v.	Kainuu säilyy hiilinieluna.

Taulukko1. Tavoitekohteiden tulostavoitteet ja tavoitellut vaikutukset 2023–2027.

Hanketukien sis. yleishyödylliset investoinnit, interventio- logiikka

Valittujen kehittämistoimien loogisuus, yhdenmukaisuus ja vaikuttavuus varmistetaan esimerkiksi loogisen viitekehyksen menetelmällä (LFA). Kehittämishaasteista ja -tarpeista johdetut tavoitteet kehitystoiminnalle ovat pohja kunkin toimen toteutusstrategian valinnalle. Kehittämisstrategiassa tunnistetaan valtakunnallisessa CAP-suunnitelmassa erityistavoitteittain asetetut mittavissa olevat kehittämiskeinot ja niiden mittarit sekä toteutusmallit. Toimenpiteiden sisällöt jäsennetään tuloshakuisiksi kokonaisuuksiksi, joiden tuotokset, tulokset ja vaikutukset ovat (helposti) mitattavissa.

Ongelma-analyysi, ongelmapuun rakentaminen, sen muuttaminen tavoitepuuksi, strategia-analyysi, strategian valinta ovat merkittävimmissä roolissa onnistuneen kehittämistoimen valinnassa oli sitten kyse koko toimialan kehittämistoimista tai yksittäisestä hankkeesta alan kehittämiseksi. Loogisen viitekehyksen matriisin rakentamisella varmistetaan toimien johdonmukainen looginen yhteys valituista yksittäisistä kehittämistoimenpiteistä askel askeleelta kehittämisen erityis- ja yleistavoitteisiin saakka. Samalla suunnittelussa voidaan varmistaa aiottujen kehittämistoimien osuvuus ja vaikuttavuus varmistamalla niille toimintaa mittaavien ohjelmaindikaattorien olemassaolo ja validiteetti. Matriisissa määritellään lisäksi todentamismittarit ja -lähteet mittareille ja oletukset, ulkoiset tekijät, jotka vaikuttavat hankkeen menestykseen, mutta eivät ole hankkeen toteuttajien hallinnassa.



Kuvio 3. Esimerkki; interventio-
logiikka Kainuun maaseudun elinvoiman kasvattamiseen.

<https://web.microsoftstream.com/video/6ef45017-7974-4feb-b050-9775e5b9a4c1>

Indikaattorit

Linkki Suomen CAP-suunnitelman indikaattoreihin tähän.

3. Rahoitustarve		
Toimenpide/alatoimenpide.	Arvio julkisesta rahoitustarpeesta EU+valtio, €. Vuodet 2023–2027	Arvio kuntien ja muun julkisen rahoitusosuudesta, €. Vuodet 2023–2027.
Maatalouden rakennetuet		
Investoinnit (art. 68)		
Investoinnit maatilojen kilpailukyyn kehittämiseen ja tilojen nykyaikaistamiseen	7 200 000	
Ympäristön tilaa, kestävää tuotantotapaa, uusiutuvan energian käyttöä ja eläinten hyvinvointia edistävät investoinnit: Maatilojen energiainvestoinnit, lannan käsittelyyn ja käyttöön liittyvät investoinnit, vesitaloutta ja luonnonvarojen hoitoa edistävät investoinnit, eläinten hyvinvointia parantavat investoinnit	1 500 000	
Yrityksen perustamistuki nuorille viljelijöille (art. 69)	1 000 000	
Maatalouden rakennetuet yhteensä	9 700 000	
Maaseudun yritysrahoitus		
Maaseudun yritysrahoituksen investoinnit (art. 68)	8 000 000	0
Uusiutuvan energian ja biopolttoaineiden investoinnit	2 000 000	0
Maatalous- ja luonnontuotteiden jalostuksen ja kaupan pitämisen investoinnit	1 000 000	0
Mikro- ja pienyritysten sekä monialaisten maatilojen investoinnit	5 000 000	0
Yritystoiminnan käynnistäminen maaseudulla (art. 69)	1 500 000	0
Maaseudun yritysrahoitus yhteensä	9 500 000	0
Kehittämishankkeet		
Yleishyödylliset investoinnit (art. 68)	2 700 000	500 000
Yleishyödylliset investoinnit ilmastonmuutoksen hillitsemiseen ja ilmastonmuutokseen sopeutumiseen	850 000	150 000
Yleishyödylliset investoinnit luonnonvarojen kestävään hoitoon ja yleishyödylliset investoinnit luonnon monimuotoisuuden edistämiseksi	850 000	150 000
Yleishyödylliset investoinnit maaseudun toimintaympäristön kehittämiseksi	1 000 000	250 000
Maaseudun laajakaistainvestoinnit (art. 68)	800 000	100 000
Yhteistyö (art. 71)		
Yhteistyötoimet (muut kuin EIP)	4 500 000	200 000
Yhteistyötoimet maatilojen kilpailukyyn kehittämiseen ja tilojen nykyaikaistamiseen	1 300 000	50 000
Yhteistyötoimet laatu järjestelmien ja tuottajaorganisaatioiden edistämiseksi	500 000	25 000
Yhteistyötoimet ilmastonmuutoksen hillitsemiseen ja ilmastonmuutokseen sopeutumiseen	1 000 000	50 000
Yhteistyötoimet luonnonvarojen kestävään hoitoon	1 000 000	25 000
Yhteistyötoimenpiteet nuorten viljelijöiden ja yritystoiminnan edistämiseksi	500 000	25 000
Yhteistyötoimet sosioekonomisen rakenteen kehittämiseksi	200 000	25 000
EIP (alueellisesti toteutettavat) (art. 71)	500 000	0
Koulutus (art.72)	500 000	0
Tiedonvälitys (art. 72)	500 000	0
Kehittämishankkeet yhteensä	9 500 000	700 000

Taulukko 2. Rahoitustarve 2023–2027.

4. Alueen EU-osarahoitteisten ja kansallisten ohjelmien yhteensovitus ja työnjako

Alueen toimijat ja ohjelmat

Rahoitusta Kainuun maakunnan kehittämiseen kanavoivat Kainuun liitto, Kainuun ja Pohjois-Pohjanmaan ELY-keskukset ja paikalliset toimintaryhmät LEADER (EU-rahoitus). Finnvera Oyj toimii alueella julkisena lainoitus- ja takauslaitoksena (kansallinen rahoitus).

EU:n elpymisvälineen (Next Generation EU) mukaista rahoitusta kanavoitunee vuosina 2021–2023 sekä tarkoitusta varten valmistellun valtakunnallisen ohjelman (Kestävän kasvun ohjelma) että maaseutuohjelman välityksellä maakuntaan. Kansallinen elpymis- ja palautumissuunnitelma (RRP) ja sen mukainen ohjelma sekä maa- ja metsätalousministeriön valmisteleva ohjelmamuutos Manner-Suomen maaseudun kehittämissuunnitelmaan mahdollistavat Suomelle saadun elpymisrahoituksen käytön maakunnassa.

Elpymisvälineen React EU rahoitusta käytetään vuosina 2021–2023 Kestävää kasvua ja työtä 2014–2020 rakennerahasto-ohjelman rahoitukseen vuonna 2021 ja myöhemmin Uudistuva ja osaava Suomi 2021–2027 rakennerahasto-ohjelman kautta. Maaseutuohjelman elpymisrahoitusta käytetään rinnan maaseuturahaston siirtymäkauden rahoituksen kanssa.

Syksyllä 2021 odotetaan käynnistyväksi Uudistuva ja osaava Suomi 2021–2027 EAKR- ja ESR-toimenpiteet sisältävää rahoitusohjelmaa. Ohjelmaa pitää sisällään myös oikeudenmukaista siirtymää (JFT) koskevan rahaston toimenpiteet. Uuden rahaston toteutus tapahtuu maakuntatasolla hanketoiminnan kautta EAKR:n ja ESR:n tapaan, rahoittajina ELY-keskus ja maakuntaliitto.

EU:n ulkorajaohjelmista Kainuussa valmistellaan parhaillaan Karelia CBC 2021–2027 ohjelmaa yhteistyössä Pohjois-Pohjanmaan, Kainuun, Pohjois-Karjalan ja Karjalan tasavallan kanssa.

Kainuun Paikalliset toimintaryhmät Elävä Kainuu LEADER ry ja Oulujärvi LEADER ry valmistelevat ohjelmaehdotuksiaan tulevalle ohjelmakaudelle 2023–2027. Vuosina 2021–2022 ne käyttävät siirtymäkauden rahoitusta edelliskauden mukaisen kehittämistoiminnan tukemiseen alueella.

Kalatalousrahaston tukea vesiviljelyyn, kalanjalostukseen ja kalastukseen kanavoituu Euroopan meri- ja kalatalousrahaston kansallisen ohjelman kautta. Tuen myöntää kolme tehtävään erikoistunutta ELY-keskusta, Kainuuseen Lapin ELY-keskus. Tämän lisäksi Kainuussa toteutetaan Kollismaan-Kainuun Kala-LEADER-ohjelmaa.

Nykyinen Kainuun maakuntaohjelma on voimassa vuoden 2021 loppuun. Kainuun maakuntaohjelman TOPSU 2021–2022 pohjautuu koronakriisin aiheuttamasta kriisistä toipumiseksi laadittuun Kainuun selviytymissuunnitelmaan ja on voimassa vuoden 2022 alkuun. Uuden maakuntaohjelman tultua voimaan vuoden 2022 alussa myös toimeenpanosuunnitelma päivitetään vastaamaan uuden maakuntaohjelman sisältöä.

Kainuun maakuntaohjelman toimeenpanosuunnitelma 2021–2022 pohjautuu koronapandemian aiheuttamasta kriisistä toipumiseksi laadittuun Kainuun selviytymissuunnitelmaan 2020–2021 ja sisältää sekä nopean palautumisen toimenpiteet että valinnat uuden kasvun käynnistämiseksi. TOPSU:n yleisenä tavoitteena on kehittää maakunnan aluetaloutta kärkitoimialojen; teknologiateollisuuden, bionalouden, matkailun ja kaivannaisalojen kautta. Kainuun aluetaloutta autetaan toipumaan koronatilanteesta kriisi- ja toipumistoimilla ja yksityisellä sekä julkisella sektorilla tavoiteltavan digitaalisen ja vihreän siirtymän kautta. Kainuun erityispiirteitä (mm. tila ja väljyys, ympäristö) vahvistavat kansalliset ja kansainväliset kehitystrendit. Strategisina toimenpiteinä ovat investointiohjelma, aluetalouden rakenteellisten ongelmien korjaaminen, osaavan työvoiman saatavuuden parantaminen, oikeudenmukaisen siirtymän toimenpiteet ja Suomen kestävän kasvun ohjelman toimenpiteet.

Uuden maakuntaohjelman tultua voimaan vuoden 2022 alusta myös toimeenpanosuunnitelma päivitetään vastaamaan uuden maakuntaohjelman sisältöä.

Toimijoiden keskinäinen työjako

Kainuun maakunnan aluekehitysviranomaisena toimii Kainuun liitto, joka myöntää rakennerahasto-ohjelmiin kuuluvaa EAKR-hanketukea. Kainuun ELY-keskus hoitaa valtion aluehallintoviranomaisen tehtäviä; maaseuturahaston rahoituspäätökset valmistellaan ja ratkaistaan ELY-keskuksessa, mutta rakennerahastojen osalta Kainuussa Pohjois-Pohjanmaan ELY-keskuksen virkamiesten valmistelemat rahoituspäätökset ratkaistaan Pohjois-Pohjanmaan ELY-keskuksessa.

Kainuun ELY-keskuksen maaseutu- ja energiayksikkö jatkaa Kainuussa ohjelmakaudella 2014–2020 muotoutunutta työnjakoa myös siirtymäkauden 2021–2022 ja ohjelmakauden 2023–2027 toimenpiteiden yhteensovituksessa maaseuturahaston hanke- ja yritystukien osalta suhteessa muihin rahoittajiin ja tukimuotoihin.

Yhteistyön vakiintunut menettely on yhteen sovittava viranomaistasolla valittavat tukitoimet Kainuun maakunnan yhteistyöryhmän sihteeristössä (MYRS)

Kainuun maakunnan yhteistyöryhmän (MYR) työjärjestyksen mukaisesti yli 400 000 euron kustannusarvion

omaavat rakennerahastohankkeet (EAKR, ESR) käsitellään MYR:ssä. Maaseuturahaston hankkeet tuodaan yhteensovitusmielessä tiedoksi MYR:lle määrävälein. Rahoittajien yhteistyötä tulee entisestään vahvistaa.

Kainuun ELY-keskuksen ja kainuulaisten LEADER -toimintaryhmien kesken tehdään keväällä 2021 hanke- ja yritystukien valintaa ja yhteensovitusta koskeva asiakirja tulevalle ohjelmakaudelle.

Ohjelmien valmistelun edetessä tulee tarkentaa erityisesti laajakaistarakentamiseen, bio- ja kiertotalouteen, matkailuun, elintarviketeollisuuteen, kalaan perustuvaan yritystoimintaan, maaseudun yritystoiminnan kehittämiseen sekä paikallislähtöiseen kehittämiseen liittyvää yhteensovitusta. Kainuun maakuntaohjelma ja sen perusteella laaditut erillisstrategiat, esim. Kainuun biotalousstrategia, ovat keskeisiä yhteistyötä linjaavia asiakirjoja, joiden toteuttamiseksi Suomen CAP-strategiasuunnitelman, rakennerahasto-ohjelmien ja Euroopan meri- ja kalatalousrahaston kansallisen ohjelman alueellisia toteutustoimia tullaan vuosina 2020–2021 tullaan tarkentamaan maakunnan eri toimijoiden kesken.

Ohjelmakauden 2021–2027 yhteensovitusta on tehty eri tilaisuuksissa. Maakunnan yhteistyöryhmää ja sen sihteeristöä on informoitu alueellisesta valmistelusta.

5. Läpileikkaavien teemojen yhteensovitus

Kainuun maaseudun yrittäjyysosaaminen on olennainen kilpailukyvyn ja riskienhallinnan osatekijä. Sen kehittäminen sekä toiminnan ja tuotannollisten kysymysten ratkaisu edellyttävät panostusta osaamisen jatkuvaan ja monipuoliseen kehittämiseen. Viljelijät ja muut yrittäjät tarvitsevat tukea uusien liiketoimintamallien kehittämiseen, yritystoiminnan johtamiseen, tuotannon ja markkinoinnin kehittämiseen, kilpailukyvyn parantamiseen, innovaatioihin, neuvottelutaitojen kehittämiseen, liiketoiminta- ja digiosaamiseen sekä ympäristö-, ilmasto, energia- ja kiertotalousasioihin sekä riskienhallintaan.

Kainuulaista innovaatio-osaamista ja osaajien yhteistyötä edistetään edelleen. Paikallisten kehitysorganisaatioiden kokemus eurooppalaisen innovaatiokumppanuuden (EIP) hanketoiminnasta muodostaa vahvan pohjan toiminnan edelleen kehittämiselle ja toiminnan

laajentamiselle Kainuussa. Digitalisaation hyväksikäytössä aikaansaatu kehityshyppy koronakaudella vahvistaa nopeiden, kustannustehokkaiden ja ympäristöä säästävien kehittämiskeinojen toteuttamismalleja ja niiden hyödyntämistä. Verkostoituminen eri tutkimus-, kehittämis-, neuvonta- ja koulutusorganisaatioiden kesken, myös kansainvälisesti, on ensiarvoisen tärkeää.

Kuluttajaprofilointiin ja kuluttajille suuntautuvaan viestintään suunnataan resursseja ja välineitä kehittämistoiminnassa. Sähköisen liiketoiminnan ja verkkopalveluiden kehittäminen ja teknologian innovatiivinen hyödyntäminen ja logististen ratkaisujen löytäminen ovat keskeisiä tekijöitä harvaan asutun alueen kehittymiselle.

Kainuun maakuntaohjelman valmistelutyön yhteydessä toteutettu hankemuotoinen Ilmasto- ja ympäristövastuullinen Kainuu 2040 - kehitystyö ja tämän vuoden aikana valmistettava Kainuun ilmasto- ja ympäristöohjelma (?) on pohja eri toimijoiden työnjaolle ilmasto- ja ympäristötavoitteiden toteuttamiselle Kainuussa.

CAP-suunnitelman viljelijätukijärjestelmät tarjoavat maanviljelijöille kannusteita ilmasto- ja ympäristötavoitteiden toteuttamiseen omassa toiminnassaan. Hankemuotoiset maaseuturahastotoimenpiteet ovat keino tiedon, osaamisen ja hyvien käytäntöjen levittämiseen, tarvittavien kehittäjätahojen yhteistoiminnan organisointiin ilmastoa ja ympäristöä suojelevien investointien tukemiseen. Hiiliviljely kivennäismailla, turvepeltojen päästöjen vähentäminen, lannan hyödyntäminen energiaksi ja biokaasuksi, hyvinvoivat ja tuottavat eläimet sekä resurssitehokkuus ovat keskeisimpiä keinoja karsia päästöjä maataloilla.

Eri toimijoiden välisen ympäristö- ja ilmastotyön avulla voidaan maakunnassa painottaa entistä enemmän ilmasto- ja ympäristö tavoitteiden ja toimenpiteiden vaikuttavuuksia mm. talouden, päästöjen, työllisyyden, hyvinvoinnin, osaamisen näkökulmin.

6. Kuvaus suunnitelman alueellisesta valmistelusta

Ohjelmakauden 2021–2027 alueellisen suunnitelman valmistelu käynnistyi Kainuussa vuoden 2019 alussa. Kainuun ELY-keskuksen maaseutupalvelut yksikkö käynnisti valmistelutyön maa- ja metsätalousministeriön valmistelupyynnön mukaisesti koskien CAP suunnitelman tarveanalyysin luonnoksen kommentoimiseksi ja alustavien Kainuun alueellisten maaseudun kehittämisen painopisteiden määrittelyä.

Kainuun maaseuturyhmän 18.3.2019 työpajassaan työsti arvion ohjelmakauden 2014–2020 onnistumisista ja epäonnistumisista sekä kehittämisen painotuksista tulevalle kaudelle. Tulosten perusteella maaseutupalvelut yksikkö laati 11.4.2019 vastauksen maa- ja metsätalousministeriön valmistelupyynnöön.

Vuonna 2020 Kainuun ELY-keskus järjesti marraskuun 24. päivänä Älykkäät maaseudut - virtuaalitalaisuuden, jolla alueellisen suunnitelman valmistelutyö käynnistettiin. Vuonna 2021 Kainuun maaseuturyhmä työsti kolmessa eri virtuaalitapaamisessa ELY-keskuksen valmistelemaa suunnitelmaa ja luonnosversio siitä esitellään kesäkuun alussa maakunnan yhteistyöryhmässä.

Kainuun ELY-keskus osallistui osaltaan maa- ja metsätalousministeriön järjestämiin työpajoihin CAP-strategiasuunnitelman eri toimenpiteistä vuosien 2019–2021 aikana.

<https://www.maaseutu.fi/maaseutuverkosto/maaseutuohjelma/hallinto/luonnos-suomen-cap-suunnitelmaksi>