

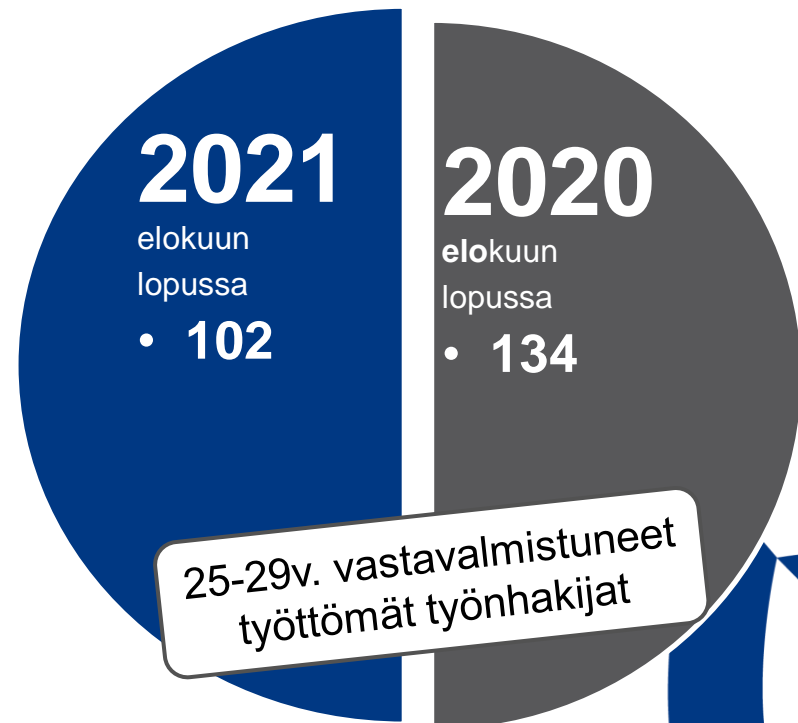
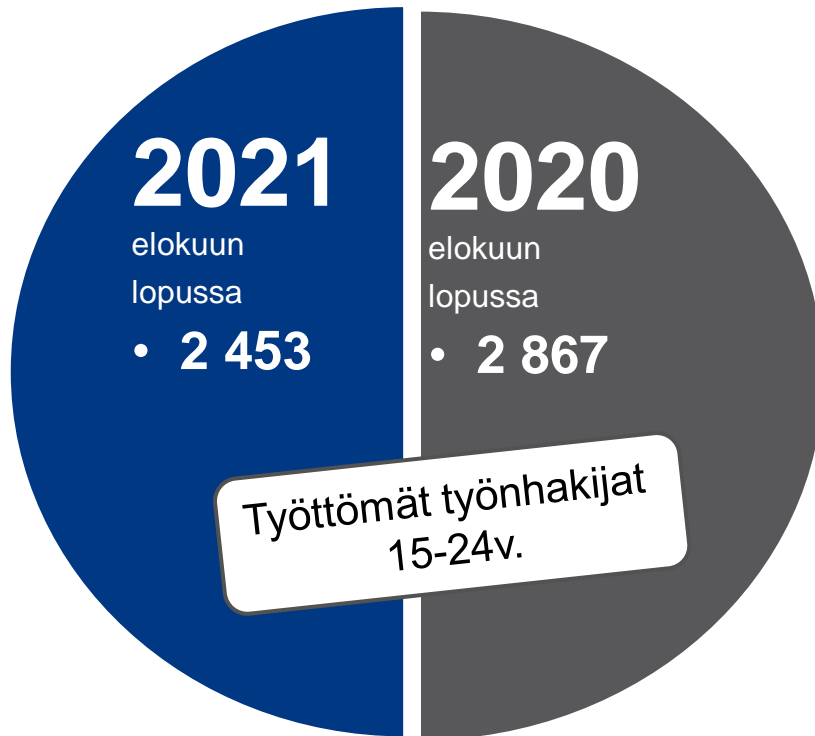


Tilastotietoja nuorten työttömyydestä Hämeen ELY-keskuksen alueella, elokuu 2021

Lähde: TEM/Työnvälitystilastot
Hämeen ELY-keskus, päivitetty 21.9.2021/ Sari Teimola



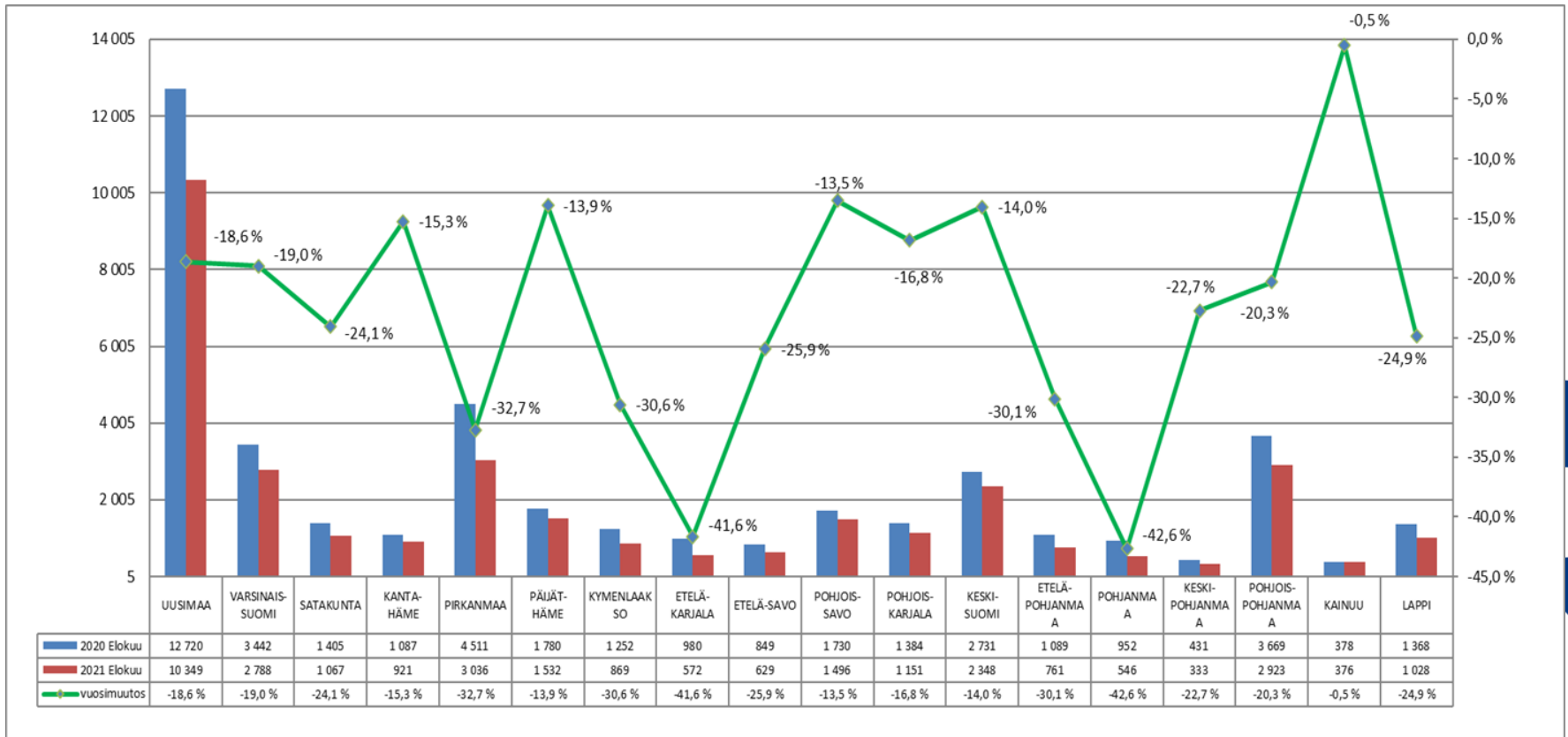
Nuoret työttömät työnhakijat kuukauden lopussa Hämeessä



litti siirtyi Kymenlaaksosta osaksi Päijät-Hämeen maakuntaa 1.1.2021. Muutos on huomioitu luvuissa myös takautuvasti.



Alle 25-vuotiaiden nuorten työttömien määrän vuosimuutos TE-toimistoissa ja kuntakokeiluissa maakunnittain kuukauden lopussa v. 2020-2021

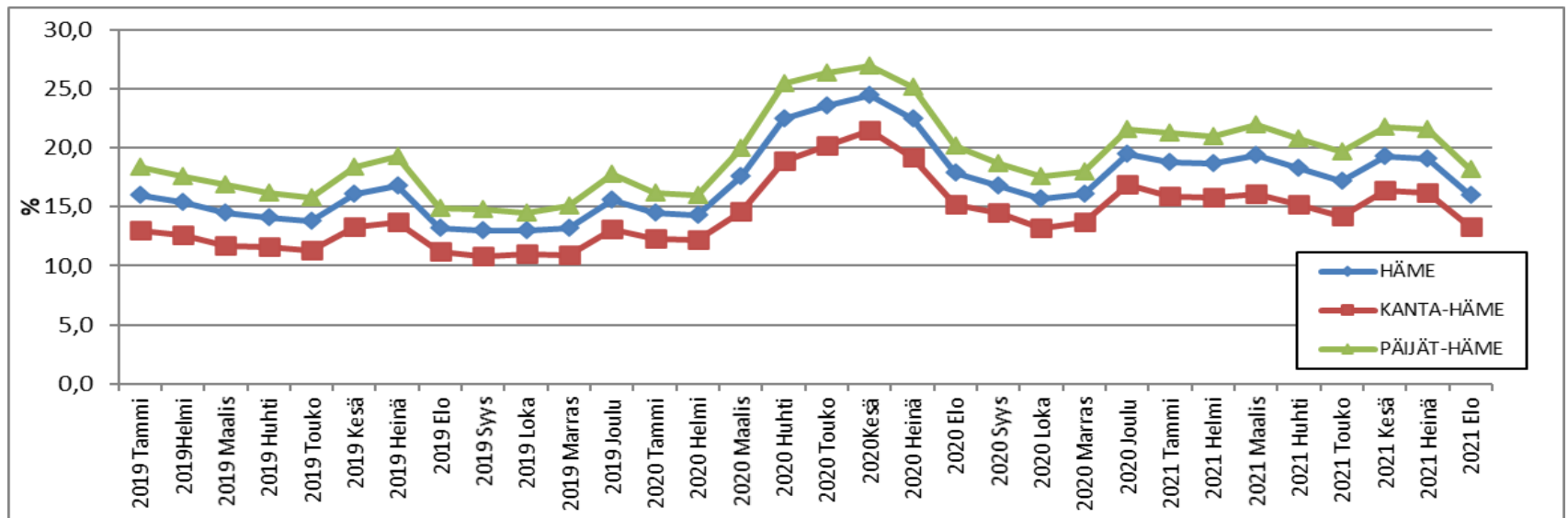


litti siirtyi Kymenlaaksosta osaksi Päijät-Hämeen maakuntaa 1.1.2021. Muutos on huomioitu luvuissa myös takautuvasti.



Alle 25-vuotiaiden työttömien työnhakijoiden osuus alle 25-vuotiaasta työvoimasta Kanta-Hämeessä, Päijät-Hämeessä ja koko Hämeessä kuukauden lopussa (kaaviossa vuodet 2019, 2020 ja 2021)

	2020 Syys	2020 Loka	2020 Marras	2020 Joulu	2021 Tammi	2021 Helmi	2021 Maalis	2021 Huhti	2021 Touko	2021 Kesä	2021 Heinä	2021 Elo
Häme	16,8	15,7	16,1	19,5	18,8	18,7	19,4	18,3	17,2	19,3	19,1	16,0
K-H	14,5	13,2	13,7	16,9	15,9	15,8	16,1	15,2	14,2	16,4	16,2	13,3
P-H	18,7	17,6	18	21,6	21,3	21	22	20,8	19,7	21,8	21,6	18,2



litti siirtyi Kymenlaaksosta osaksi Päijät-Hämeen maakuntaa 1.1.2021. Muutos on huomioitu luvuissa myös takautuvasti.



Alle 25-vuotiaiden työttömien työnhakijoiden osuus (%) alle 25-vuotiaasta työvoimasta kunnittain ja seutukunnittain Kanta-Hämeessä

KUNTA	8/2021	7/21	8/20	muutos 7/21	muutos 8/20
Hattula	7,5	11,7	12,4	-4,2	-4,9
Hämeenlinna	14,4	18,1	16,0	-3,7	-1,6
Janakkala	13,6	18,1	14,9	-4,5	-1,3
Hämeenlinnan seutu	13,8	17,6	15,6	-3,8	-1,8
Forssa	14,5	16,1	19,0	-1,6	-4,5
Humppila	16,9	16,9	6,0	0,0	10,9
Jokioinen	10,7	8,9	13,6	1,8	-2,9
Tammela	9,1	9,6	10,2	-0,5	-1,1
Ypäjä	10,1	7,6	6,9	2,5	3,2
Forssan seutu	13,0	13,7	15,2	-0,7	-2,2
Hausjärvi	12,7	13,2	11,6	-0,5	1,1
Loppi	8,3	9,5	11,3	-1,2	-3,0
Riihimäki	13,3	16,1	15,4	-2,8	-2,1
Riihimäen seutu	12,5	14,8	14,4	-2,3	-1,9
KANTA-HÄME	13,3	16,2	15,2	-2,9	-1,9



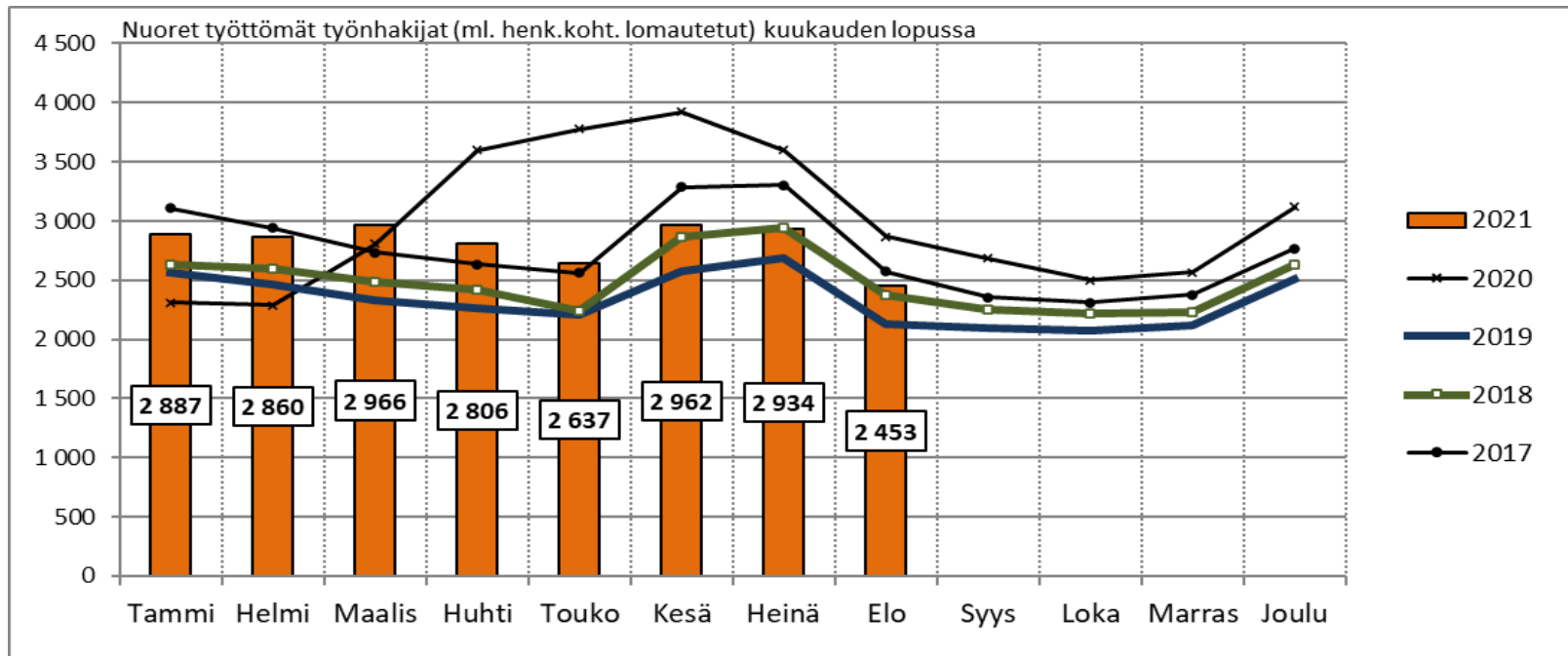
Alle 25-vuotiaiden työttömien työnhakijoiden osuus (%) alle 25-vuotiaasta työvoimasta kunnittain ja seutukunnittain Päijät-Hämeessä

KUNTA	8/2021	7/21	8/20	muutos 7/21	muutos 8/20
Asikkala	13,0	15,9	13,3	-2,9	-0,3
Hollola	8,0	10,4	19,1	-2,4	-11,1
Iitti	12,5	15,8	15,3	-3,3	-2,8
Kärkölä	10,3	14,7	20,6	-4,4	-10,3
Lahti	20,9	24,8	21,4	-3,9	-0,5
Orimattila	14,3	16,7	15,7	-2,4	-1,4
Padasjoki	3,8	6,3	10,9	-2,5	-7,1
Lahden seutu	18,5	22,1	20,3	-3,6	-1,8
Hartola	13,8	12,1	11,7	1,7	2,1
Heinola	16,5	17,7	20,4	-1,2	-3,9
Sysmä	5,5	5,5	13,8	0,0	-8,3
Heinolan seutu	15,3	16,0	18,9	-0,7	-3,6
PÄIJÄT-HÄME	18,2	21,6	20,2	-3,4	-2,0

Iitti siirtyi Kymenlaaksosta osaksi Päijät-Hämeen maakuntaa 1.1.2021. Muutos on huomioitu luvuissa myös takautuvasti.



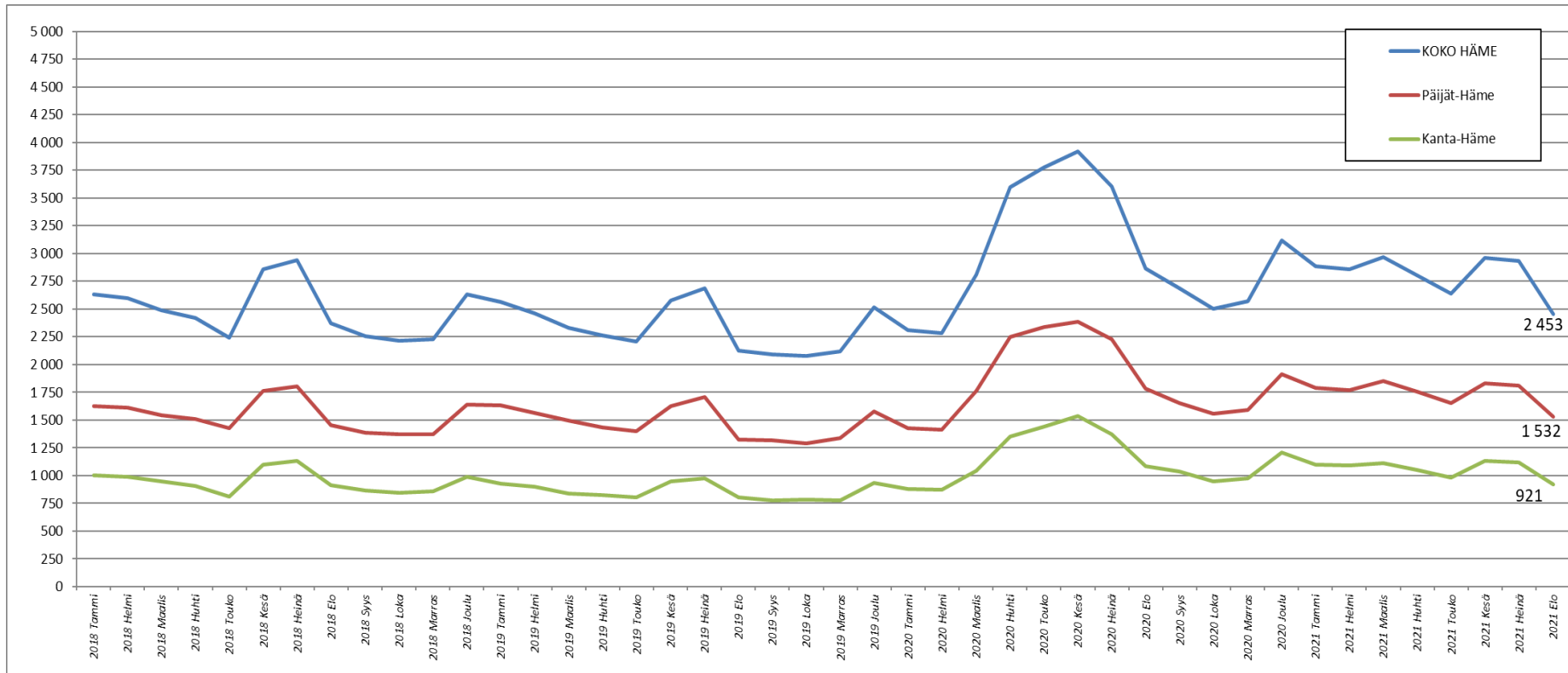
Alle 25-vuotiaat työttömät työnhakijat TE-toimistossa ja kuntakokeiluissa (ml. henk.koht. lomautetut) kuukauden lopussa Hämeessä



litti siirtyi Kymenlaaksosta osaksi Päijät-Hämeen maakuntaa 1.1.2021. Muutos on huomioitu luvuissa myös takautuvasti.



Alle 25-vuotiaiden nuorten työttömyyden vaihtelu Hämeessä, kuukauden lopussa v. 2018 - 2021, Ikm



litti siirtyi Kymenlaaksosta osaksi Päijät-Hämeen maakuntaa 1.1.2021. Muutos on huomioitu luvuissa myös takautuvasti.



Alle 25-vuotiaat nuoret työttömät työnhakijat TE-toimistossa ja kuntakokeiluissa kunnittain, seuduittain ja maakunnittain

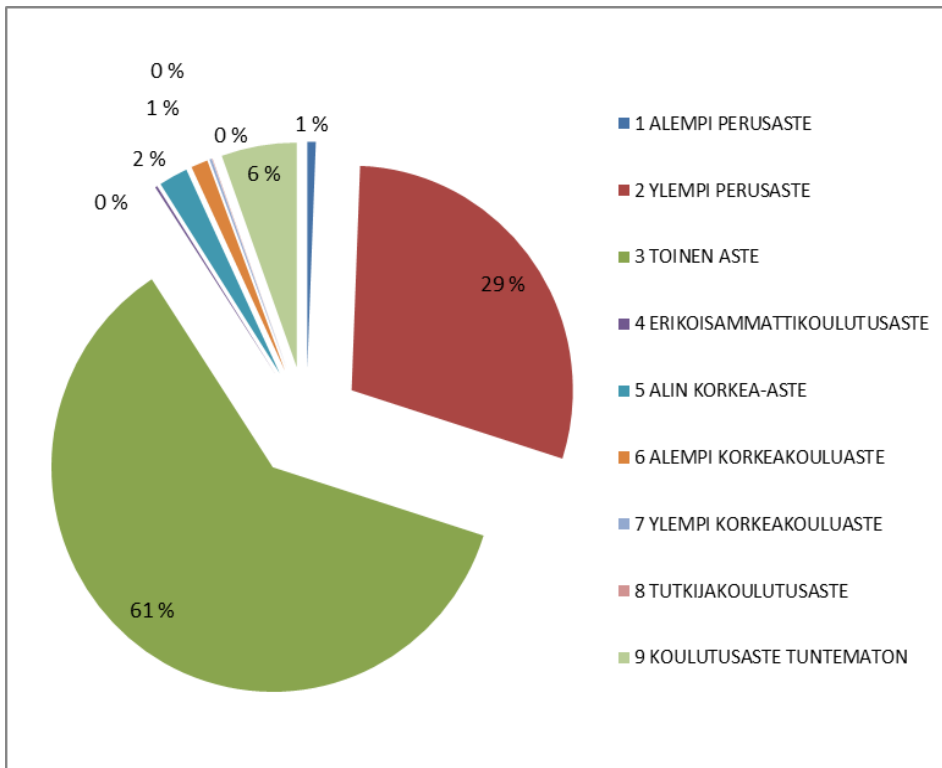
KUNTA	8/2021	7/21	8/20	muutos 7/21	muutos 8/20
Hattula	21	33	38	-12 -36 %	-17 -45 %
Hämeenlinna	437	549	494	-112 -20 %	-57 -12 %
Janakkala	74	99	88	-25 -25 %	-14 -16 %
Hämeenlinnan seutu	532	681	620	-149 -22 %	-88 -14 %
Forssa	111	124	146	-13 -10 %	-35 -24 %
Humppila	13	13	5	0 0 %	8 160 %
Jokioinen	18	15	25	3 20 %	-7 -28 %
Tammela	18	19	22	-1 -5 %	-4 -18 %
Ypäjä	8	6	7	2 33 %	1 14 %
Forssan seutu	168	177	205	-9 -5 %	-37 -18 %
Hausjärvi	26	27	26	-1 -4 %	0 0 %
Loppi	20	23	24	-3 -13 %	-4 -17 %
Riihimäki	175	212	212	-37 -17 %	-37 -17 %
Riihimäen seutu	221	262	262	-41 -16 %	-41 -16 %
KANTA-HÄME	921	1 120	1 087	-199 -18 %	-166 -15 %

KUNTA	8/2021	7/21	8/20	muutos 7/21	muutos 8/20
Asikkala	27	33	26	-6 -18 %	1 4 %
Hollola	54	70	132	-16 -23 %	-78 -59 %
Iitti	23	29	31	-6 -21 %	-8 -26 %
Kärkölä	14	20	33	-6 -30 %	-19 -58 %
Lahti	1 218	1 445	1 303	-227 -16 %	-85 -7 %
Orimattila	78	91	83	-13 -14 %	-5 -6 %
Padasjoki	3	5	11	-2 -40 %	-8 -73 %
Lahden seutu	1 417	1 693	1 619	-276 -16 %	-202 -12 %
Hartola	8	7	9	1 14 %	-1 -11 %
Heinola	103	110	139	-7 -6 %	-36 -26 %
Sysmä	4	4	13	0 0 %	-9 -69 %
Heinolan seutu	115	121	161	-6 -5 %	-46 -29 %
PÄIJÄT-HÄME	1 532	1 814	1 780	-282 -16 %	-248 -14 %

Iitti siirtyi Kymenlaaksosta osaksi Päijät-Hämeen maakuntaa 1.1.2021. Muutos on huomioitu luvuissa myös takautuvasti.



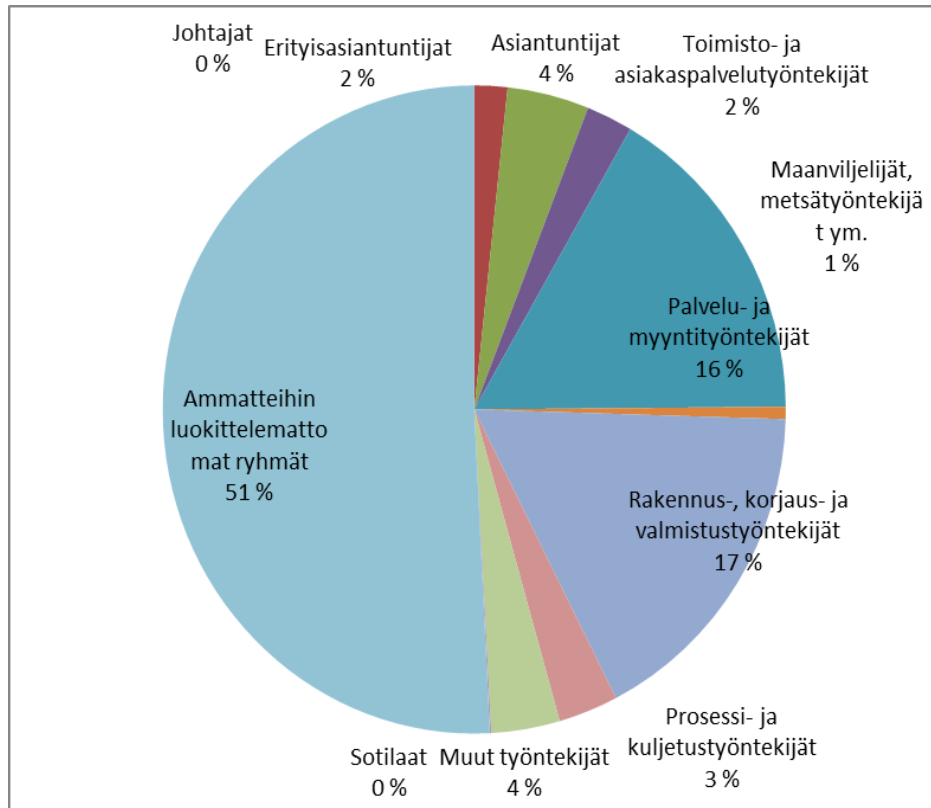
Työttömät alle 25-vuotiaat työnhakijat Hämeessä koulutuksen mukaan kuukauden lopussa



HÄME	Elokuu 2021	Elokuu 2020
ALEMPI PERUSASTE	15	19
YLEMPI PERUSASTE	719	756
TOINEN ASTE	1 493	1 883
ERIKOISAMMATTIKOULUTUSASTE
ALIN KORKEA-ASTE	52	50
ALEMPI KORKEAKOULUASTE	30	45
YLEMPI KORKEAKOULUASTE	...	6
TUTKIJAKOULUTUSASTE
KOULUTUSASTE TUNTEMATON	135	106
YHTEENSÄ	2 453	2 867



Työttömät alle 25-vuotiaat työnhakijat Hämeessä ammattiryhmittäin kuukauden lopussa



HÄME	Elokuu 2021	Elokuu 2020
JOHTAJAT	0	...
ERITYISASiantuntijat	42	50
ASiantuntijat	104	132
TOIMISTO- JA ASIAKASPALVELUTYÖNTEKIJÄT	59	96
PALVELU- JA MYYNTITYÖNTEKIJÄT	405	490
MAANVILJELIJÄT, METSÄTYÖNTEKIJÄT YM.	15	21
RAKENNUS-, KORJAUS-, VALMISTUSTYÖNTEKIJÄT	417	505
PROSESSI- JA KULJETUSTYÖNTEKIJÄT	76	108
MUUT TYÖNTEKIJÄT	87	100
SOTILAAT
AMMATTEIHIN LUOKITTELEMATTOMAT RYHMÄT (mm. vailla ammattia olevat tai ammatti ei ole tiedossa)	1 246	1 360
AMMATIT YHTEENSÄ	2 453	2 867

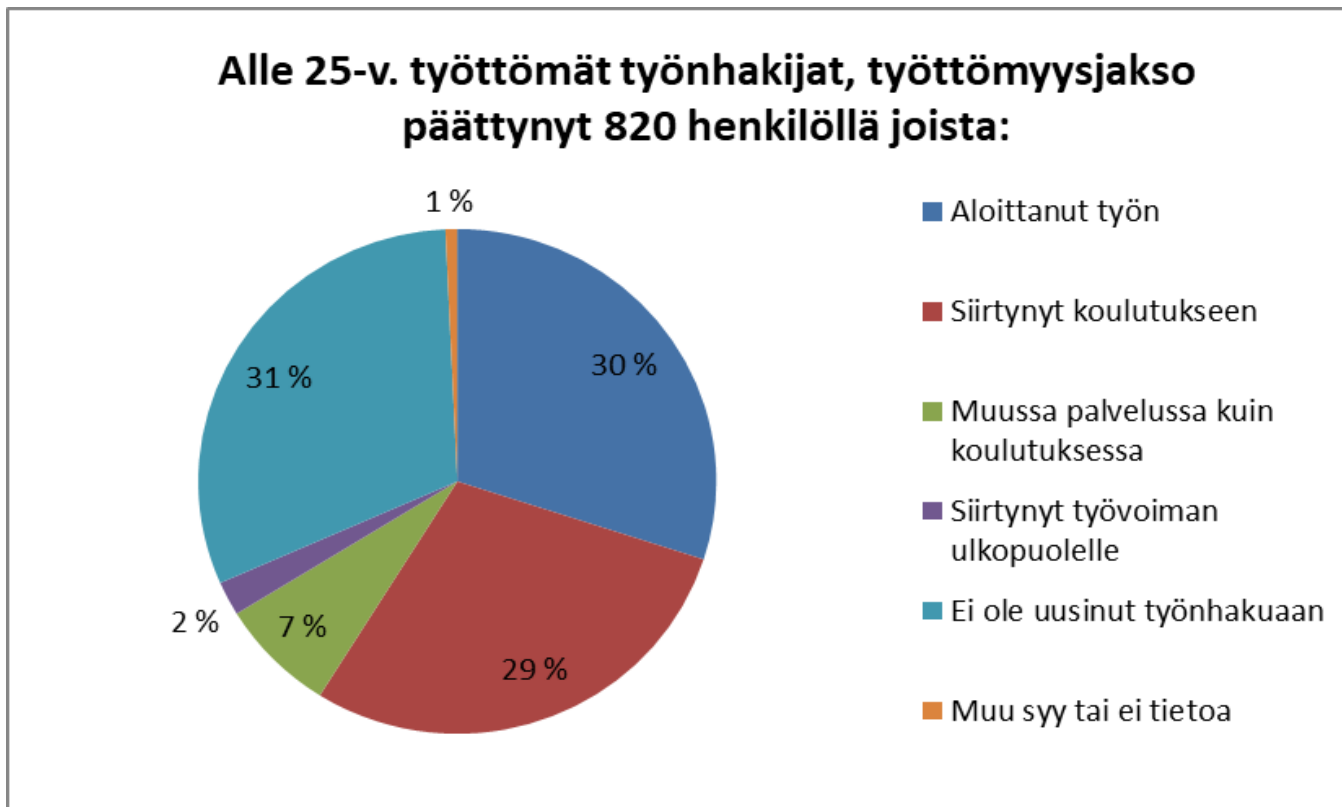


Alle 25-vuotiaiden työttömyys ja aktivointi palveluihin kuukauden lopussa Hämeessä

Häme	Elokuu 2021	Elokuu 2020	Muutos: 8/20
<u>Alle 25-vuotiaat työttömät</u>	2 453	2 867	-14,4 %
<u>Alle 25-vuotiaiden aktivointiaste, %</u>	22,3	22,4	-0,1 %-yks.
<u>Alle 25-vuotiaita palveluissa yhteensä</u>	706	829	-14,8 %
- Työvoimakoulutuksessa	87	108	-19,4 %
- Valmennuksessa	10	52	-80,8 %
- - Työnhakuvalmennus	...	35	...
- - Uravalmennus	6	17	-64,7 %
- Työllistettynä/työharj.	201	184	9,2 %
- - Palkkatuki ja valtiolle työllistäminen	174	155	12,3 %
- - Starttiraha	27	29	-6,9 %
- - Muu työllistäminen	0	0	0 %
- Kokeilussa	111	135	-17,8 %
- - Työkokeilu	80	115	-30,4 %
- - Koulutuskokeilu	31	20	55,0 %
- Vuorotteluvapaasijaiset	5	5	0 %
- Kuntouttava työtoiminta	166	172	-3,5 %
- Omaehtoinen opiskelu	126	173	-27,2 %



Nuoret alle 25-vuotiaat työttömät työnhakijat kuukauden lopussa työttömyysjakson päätymissyyn mukaan Hämeessä, elokuu 2021





25-29-vuotiaat vastavalmistuneet työttömät työnhakijat TE-toimistossa ja kuntakokeiluissa seuduittain ja maakunnittain

	8/2021	7/21	8/20	muutos 7/21		muutos 8/20	
Hämeenlinnan seutu	23	30	42	-7	-23 %	-19	-45 %
Forssan seutu	...	7	8
Riihimäen seutu	...	11	13
KANTA-HÄME	32	48	63	-16	-33 %	-31	-49 %

	8/2021	7/21	8/20	muutos 7/21		muutos 8/20	
PÄIJÄT-HÄME	70	92	71	-22	-24 %	-1	-1 %

litti siirtyi Kymenlaaksosta osaksi Päijät-Hämeen maakuntaa 1.1.2021. Muutos on huomioitu luvuissa myös takautuvasti.



Alle 25v. aktivointiaste

	Elokuu 2020	Syyskuu 2020	Lokakuu 2020	Marraskuu 2020	Joulukuu 2020	Tammikuu 2021	Helmikuu 2021	Maaliskuu 2021	Huhtikuu 2021	Toukokuu 2021	Kesäkuu 2021	Heinäkuu 2021	Elokuu 2021
Koko maa %	22,5	25,7	27,6	28,1	21,6	24,3	25,9	25,2	26,2	26,6	22,7	21,1	25,4
Häme %	22,4	25,2	28,3	27,3	20,1	23,5	24,1	22,9	24,2	24,0	20,6	18,5	22,3

Iitti siirtyi Kymenlaaksosta osaksi Päijät-Hämeen maakuntaa 1.1.2021. Muutos on huomioitu luvuissa myös takautuvasti.



Työttömiä nuoria alle 25v työllistynyt palkkatyöhön avoimille työmarkkinoille

	Elokuu 2021	Elokuu 2020
Koko maa	3 706	5 548
Häme	220	329

	Elokuu 2020	Syyskuu 2020	Lokakuu 2020	Marraskuu 2020	Joulukuu 2020	Tammikuu 2021	Helmikuu 2021	Maaliskuu 2021	Huhtikuu 2021	Toukokuu 2021	Kesäkuu 2021	Heinäkuu 2021	Elokuu 2021
Koko maa	5 548	3 235	2 752	2 598	1 453	3 814	2 778	2 980	3 818	4 768	3 665	2 248	3 706
Häme	329	206	173	179	84	228	167	196	272	273	191	158	220

litti siirtyi Kymenlaaksosta osaksi Päijät-Hämeen maakuntaa 1.1.2021. Muutos on huomioitu luvuissa myös takautuvasti.