



Pohjois-Karjalan ja Lieksan työmarkkinat 2010-luvulla sekä väestö-, työvoima- työpaikkaennuste vuoteen 2030



Elinkeino-, liikenne- ja ympäristökeskus
Närings-, trafik- och miljöcentralen

Vipuvoimaa
EU:lta
2014–2020

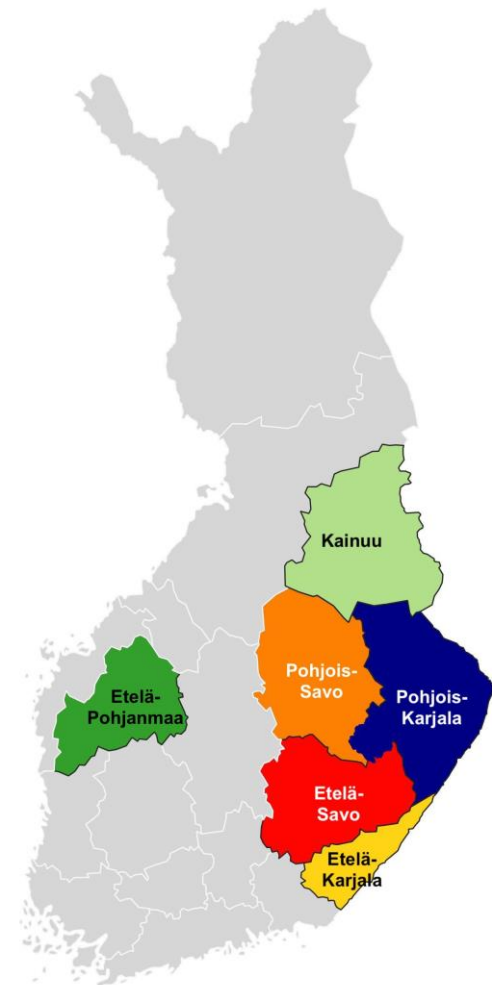


Pohjois-Karjalan työmarkkinoiden tilastoanalyysi

- Selvitys on toteutettu osana KasvuPOK hanketta
- Tilastoanalyysissa on tarkasteltu Pohjois-Karjalan työmarkkinoita koko maakunnan sekä yksittäin kaikkien kuntien näkökulmasta.

Tarkastelun sisältö voidaan jakaa viiteen eri osaan:

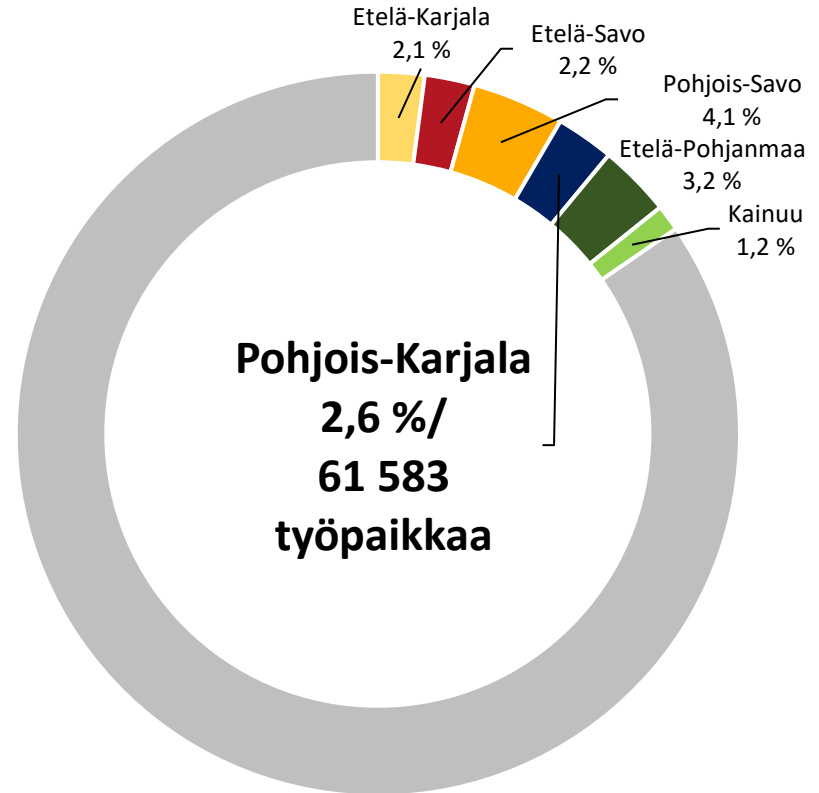
1. Työkäisen toteutunut väestönkehitys
 2. Työvoiman toteutunut kehitys
 3. Työpaikkojen ja työllisten toimialoitainen kehitys
 4. Väestöennuste ja skenaariot vuoteen 2030
 5. Työvoima- ja työpaikkaskenaariot vuoteen 2030
- **Maakuntatason tarkastelussa** Pohjois-Karjalan kehitystä on verrattu viiteen verrokkimaakuntaan, jotka on kuvattu viereisessä kartassa.
 - **Kuntatason tarkastelussa** on tarkasteltu jokaista Pohjois-Karjalan kuntaa sekä jokaisen kunnan näkökulmasta, että laajemmasta näkökulmasta.
 - Tarkastelussa Heinävesi on luettu osaksi Pohjois-Karjalaa, eikä Etelä-Savoa. Valtimo on taas takautuvasti liitetty osaksi Nurmesta.



Pohjois-Karjalan työikäinen väestö, työvoima ja työpaikat

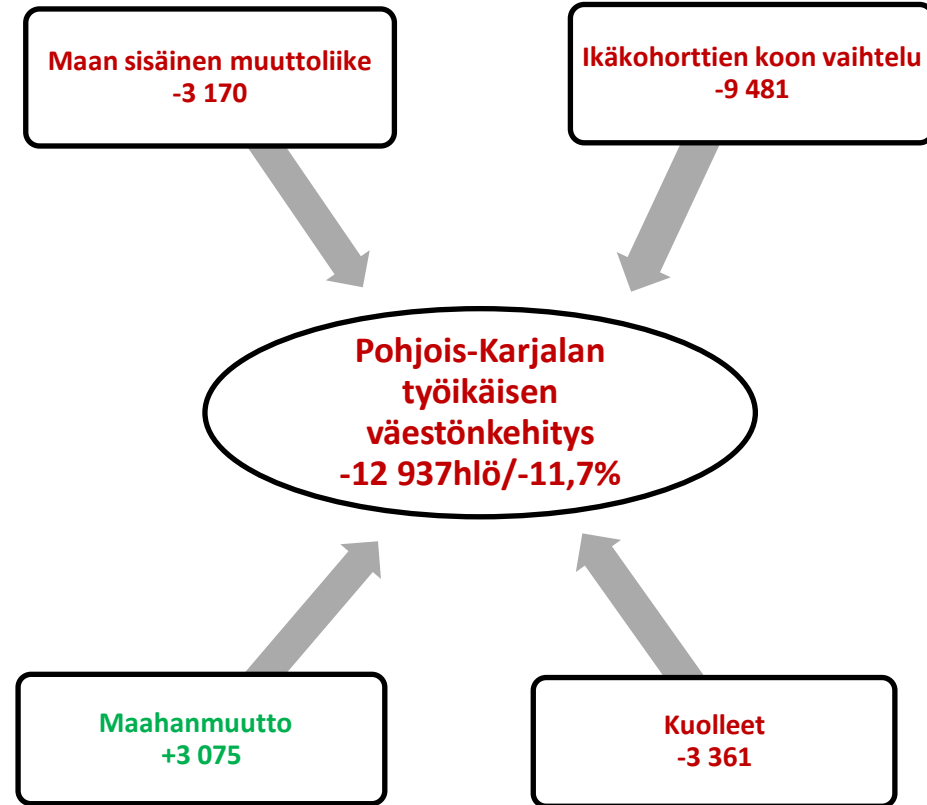
- Pohjois-Karjalassa asui vuonna 2019 hieman vajaa 100 000 työikäistä henkilöä (15-64-vuotiaista). Pohjois-Karjalassa asui verrokki-maakunnista kolmanneksi eniten työikäisiä vuonna 2019. **Lieksassa** asui 5 700 työikäistä henkilöä eli 5,8 prosenttia maakunnan työikäisistä.
- Pohjois-Karjalassa asui vuonna 2018 yhteensä 62 157 työllistä henkilöä, eli 2,6 prosenttia koko maan työllisestä väestöstä. Pohjois-Karjalan osuus koko työllisestä väestöstä on hieman pienempi kuin työikäisen väestön osuus koko maan työikäisestä väestöstä. **Lieksassa** asui 5,7 prosenttia maakunnan työllisistä, eli 3 520 henkilöä.
- Pohjois-Karjalassa oli vuonna 2018 yhteensä 61 583 työpaikkaa eli 2,6 prosenttia koko maan työpaikoista. Maakunnassa oli lähes vastaava määrä työpaikkoja kuin työllisiä, eli maakunta on lähes työpaikkaomavarainen. Pieni ero työllisten ja työpaikkojen määrässä selittyy sisäänpendelöintiä suuremmalla ulospendelöinnillä. **Lieksassa** oli 3 574 työpaikkaa eli 5,8 prosenttia maakunnan työpaikoista.

Pohjois-Karjalan työpaikkojen osuus koko maasta 2018



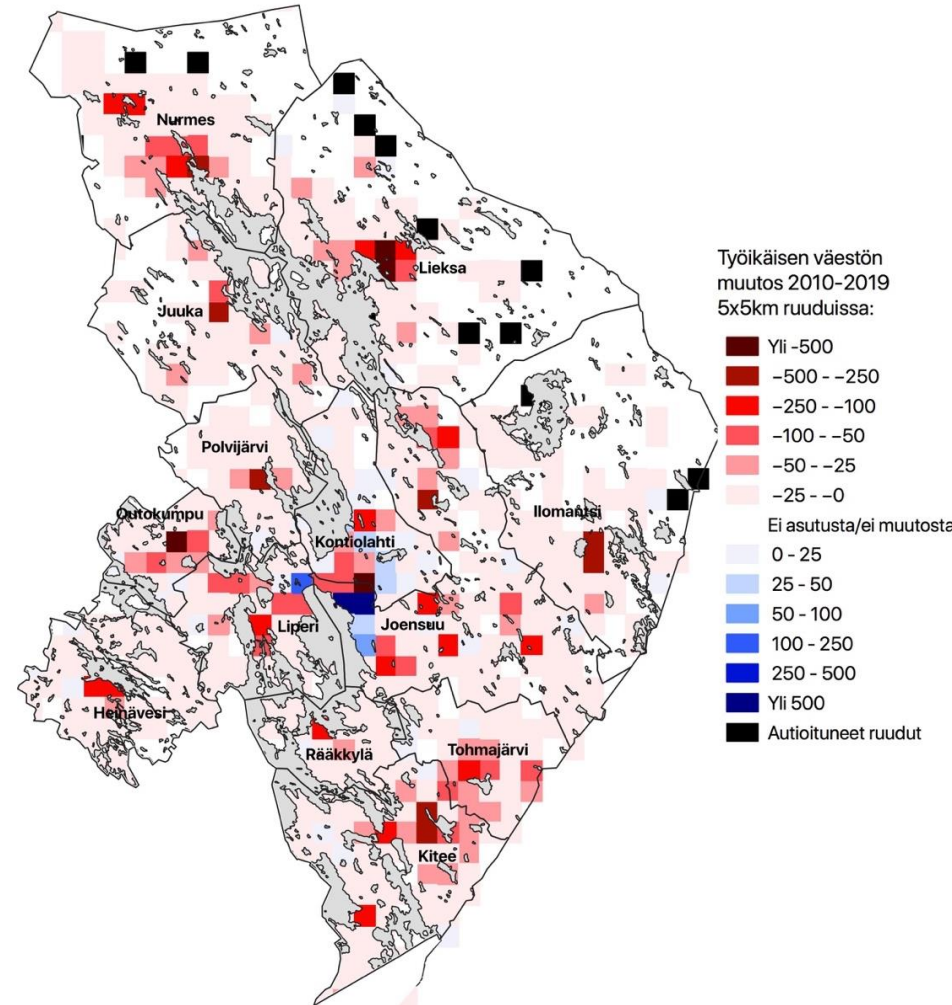
Pohjois-Karjalan työikäisen väestön kehitys 2010-2019

- Pohjois-Karjalan työikäinen väestö (15-64-vuotiaat) supistui hieman vajaalla 13 000 henkilöllä 2010-luvulla (-11,7%). Työikäinen väestö supistui voimakkaasti koko 2010-luvun ajan. Työikäisen väestön kehitys oli kuitenkin suhteellisen maltillista verrokkimaakuntiin verrattuna.
- Merkittävien 2010-luvulla Pohjois-Karjalan työikäistä väestöä supistanut tekijä oli ikäkohorttien koon vaihtelu: 2010-luvulla maakunnan työikäisestä väestöstä poistui 9 481 henkilöä enemmän kuin työikäiseen väestöön siirtyi henkilöitä.
- Maan sisällä kärsityt muuttotappiot supistivat kohtuullisesti työikäistä väestöä, joskin erot kuntien välillä olivat erittäin suuret.
- Kuolleisuus oli myös merkittävä työikäistä väestöä supistanut tekijä, joskin kuolleisuus painottui 55-64-vuotiaisiin (miehiin), jotka olisivat joka tapauksessa poistuneet työvoimasta.
- Maahanmuutto oli ainoa työikäistä väestöä kasvattanut tekijä 2010-luvulla. Merkittävä osa maahanmuutosta Pohjois-karjalaan kuitenkin "valuu" maan sisäisessä muuttoliikkeessä muuhun maahan



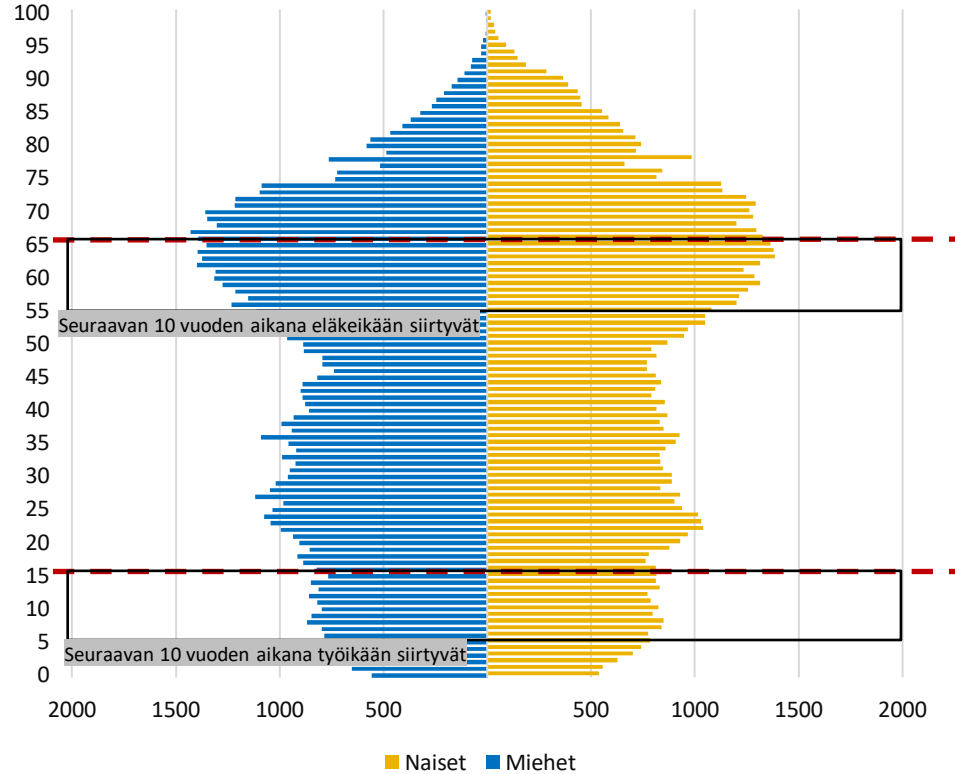
Pohjois-Karjalan kuntien työikäisen väestön kehitys 2010-2019

- Pohjois-Karjalan työikäisen väestön kehitys oli erittäin polarisoitunutta 2010-luvulla. Työikäinen väestö kasvoi Kontiolahdella, supistui hieman Joensuussa ja kohtuullisesti Liperissä, muissa, maakunnan kunnissa työikäinen väestö supistui erittäin voimakkaasti. Lieksan työikäisen väestön kehitys oli heikointa seutukaupungeista; kaupungin työikäinen väestö supistui 2010-luvulla 2 259 henkilöllä.
- Työikäisen väestön polarisoituneen kehityksen syvyys korostuu paikkatietopohjaisessa tarkastelussa. Työikäinen väestö kasvoi Joensuun ydinkeskustassa, osissa Kontiolahtea sekä Liperin Ylämyllyn taajaman alueella. Muilla alueilla ja etenkin muissa taajamissa työikäinen väestö supistui erittäin voimakkaasti 2010-luvulla.
- Lieksassa voimakkain supistuminen painottuu määrällisesti keskustaajaman alueelle. Muun Lieksan alueella työikäinen väestö supistui lähinnä maltillisesti, pistemäisesti tapahtui kuitenkin myös voimakkaampaa supistumista.

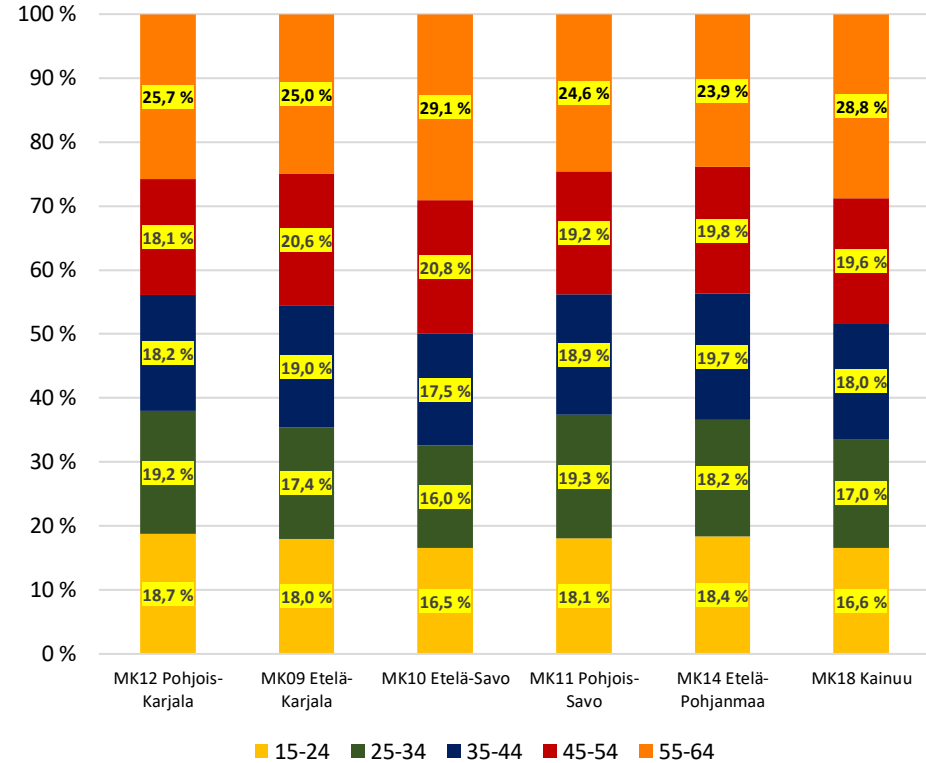


Pohjois-Karjalan väestön ikärakenne

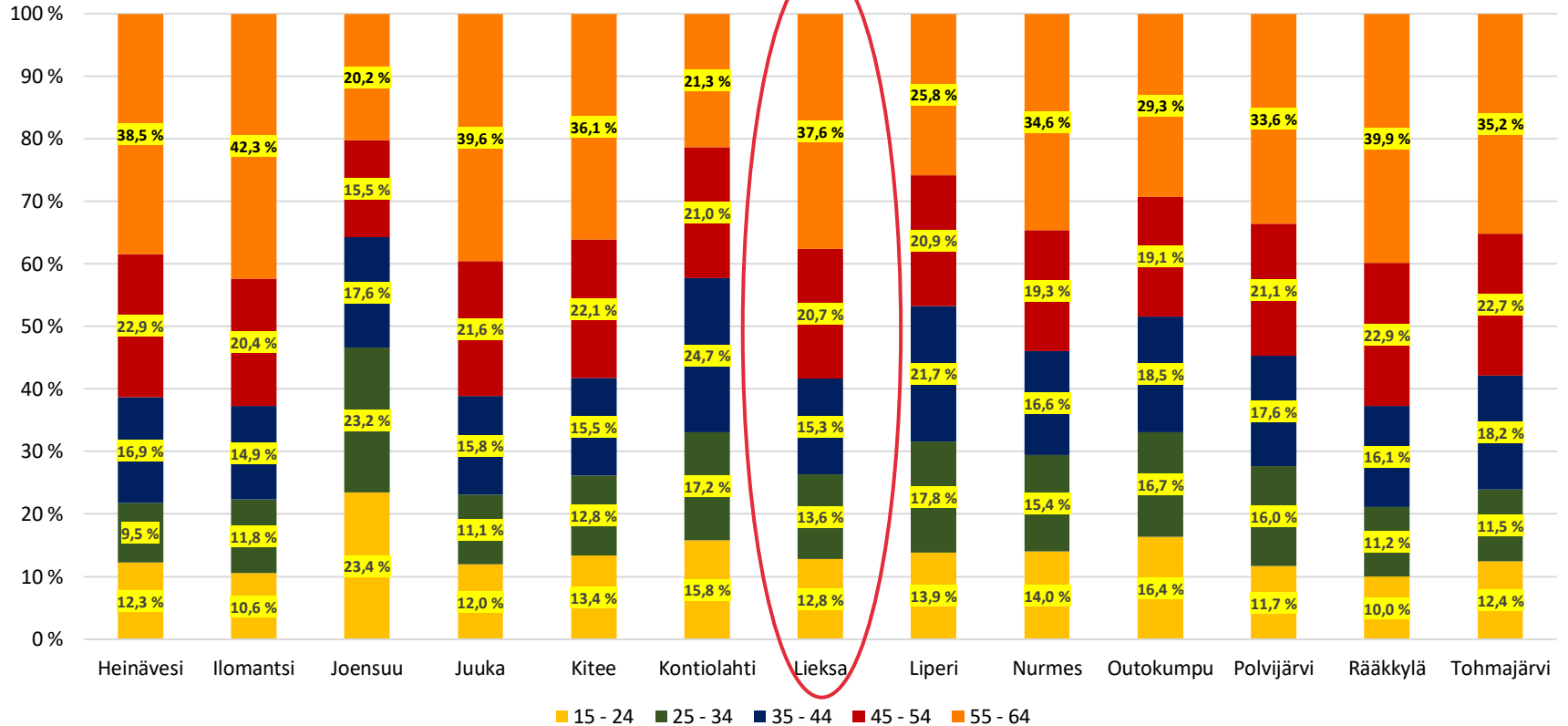
Pohjois-Karjalan väestöpyramidi 2019



Pohjois-Karjalan ja verrokkimaakuntien työikäisen väestön ikärakenne 2019

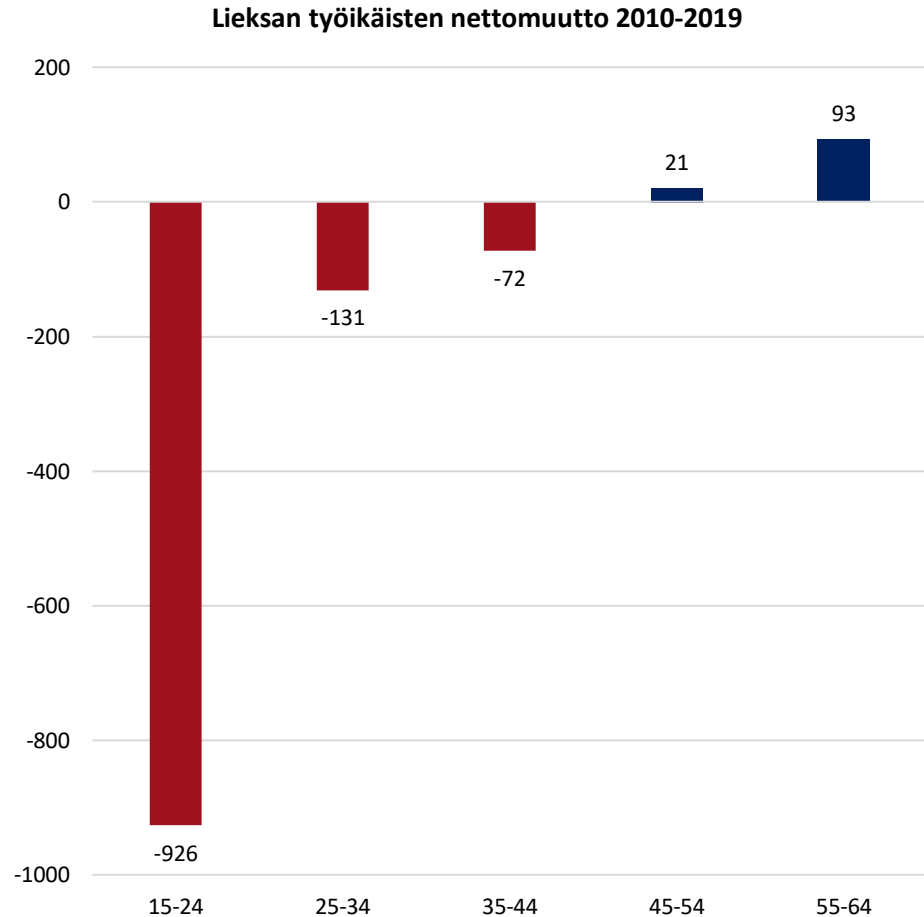


Ero työikäisen väestön ikärakenteessa ja 2020-luvulla eläkeikään siirtyvän väestön osuudessa on suuri Pohjois-Karjalan kunnissa



Työikäisten muuttoliike maan sisällä

- Pohjois-Karjalan muuttotappiot maan sisällä perustuvat muuttotappioihin 15-24-vuotiaiden ja 25-34-vuotiaiden ikäryhmissä. Muuttotappiot ovat etenkin nuorten ryhmässä verrokkeihin verrattuna maltillisia, kun taas 25-34-vuotiaiden ryhmässä suuria; tätä selittää maakunnan merkittävä korkeakoulutustoiminta. Muuttovoittoa Pohjois-Karjala saa lähinnä 55-64-vuotiaista.
- Maan sisäisen muuttoliikkeen vaikutus Pohjois-Karjalan kuntien väestönkehitykseen vaihteli merkittävästi. **Joensuu oli ainoa kunta maakunnassa, joka sai muuttovoittoja maan sisältä.** Muuttotappiot olivat maltillisia Kontiolahdella ja Liperissä, muissa maakunnan kunnissa tappiot olivat huomattavan suuria.
- Lieksan muuttotappiot perustuvat etenkin nuoriin, 15-24-vuotiaisiin muuttajiin. Lieksa kärsi tässä ikäryhmässä muuttotappioita etenkin opiskelijoiden ryhmässä, mutta kunnasta muutti myös paljon työllisiä nuoria. Lieksa menettää nuoria etenkin Joensuulle.
- Lieksa kärsii kohtuullisia muuttotappioita myös 25-44-vuotiaiden ryhmässä, mutta saa pieniä muuttovoittoja tätä vanhemmista ikäryhmistä.



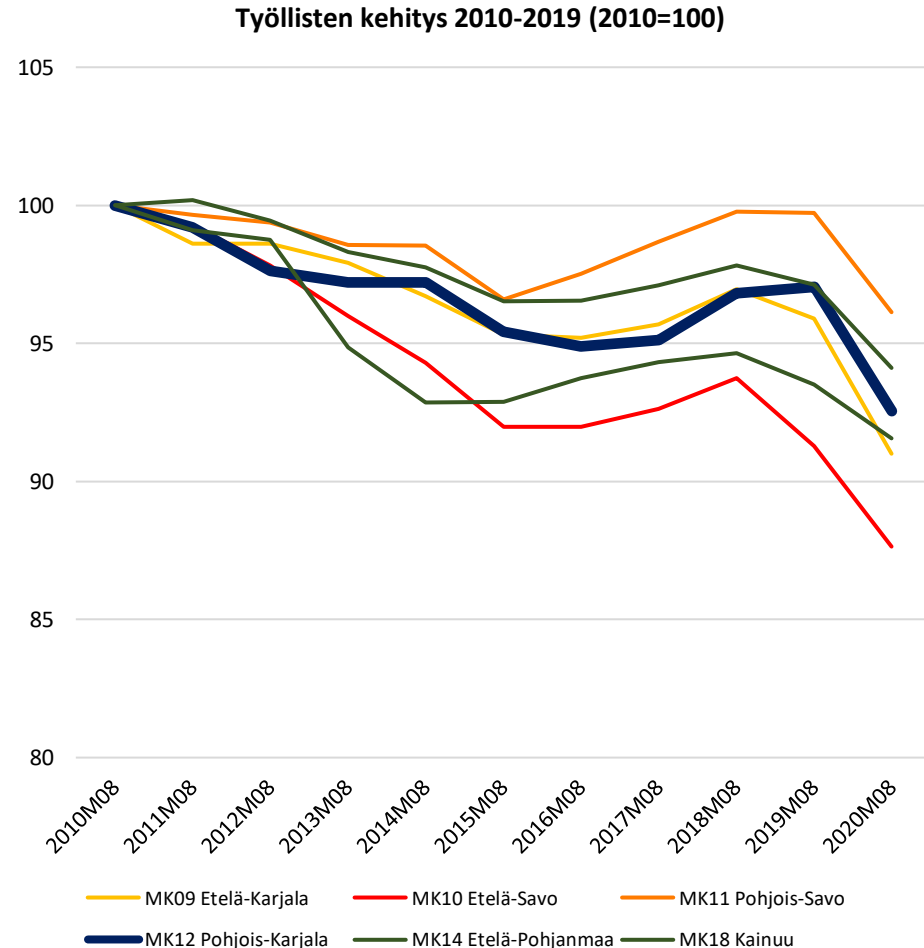
Työikäisten kansainvälinen muuttoliike

- Pohjois-Karjala sai ulkomailta hieman yli 3 000 henkilöä muuttovoittoa 2010-luvulla. Muuttovoitot painottuivat 15-34-vuotiaiden ikäryhmiin; tätä vanhemmista ikäryhmistä saadut muuttovoitot olivat vähäisiä. Pohjois-Karjalan muuttovoitot ulkomailta olivat asukaslukuun suhteutettuna linjassa verrokkien kanssa.
- Ulkomailta saatujen muuttovoittojen rakenne oli kuitenkin haastava; vain 23 prosenttia muuttovoitoista perustui henkilöihin, jotka olivat työllisiä muuttovuoden lopulla, noin puolet ulkomailta saaduista muuttovoitoista perustui työttömiin tai työvoiman ulkopuolisiin.
- Ulkomailta saadut muuttovoitot jakaantuivat epätasaisesti maakunnan kuntien välillä. Suuria muuttovoittoja saivat lähinnä Joensuu ja Lieksa, merkityksellisiä muuttovoittoja saivat myös Kitee ja Kontiolahti. Useissa kunnissa kvmuuttoliikkeen rakenne on haastavaa, työllisten osuus muuttajista on matala, kun taas työttömien ja työvoiman ulkopuolisten osuus on korkea.
- Haastavan rakenteen lisäksi monet maakunnan kunnat menettävät huomattavan osan maahanmuuttajista maan sisäisessä muuttoliikkeessä.

2010-2019, yht.	Muuttovoitot ulkomailta	Vieraskielisten nettomuutto maan sisällä
Ilomantsi	49	-40
Joensuu	1672	-505
Juuka	24	-44
Kitee	261	-140
Kontiolahti	196	-178
Lieksa	537	-425
Liperi	57	-8
Nurmes	78	-39
Outokumpu	70	-21
Polvijärvi	20	-6
Rääkkylä	26	-34
Tohmajärvi	55	-46
Heinävesi	30	-13

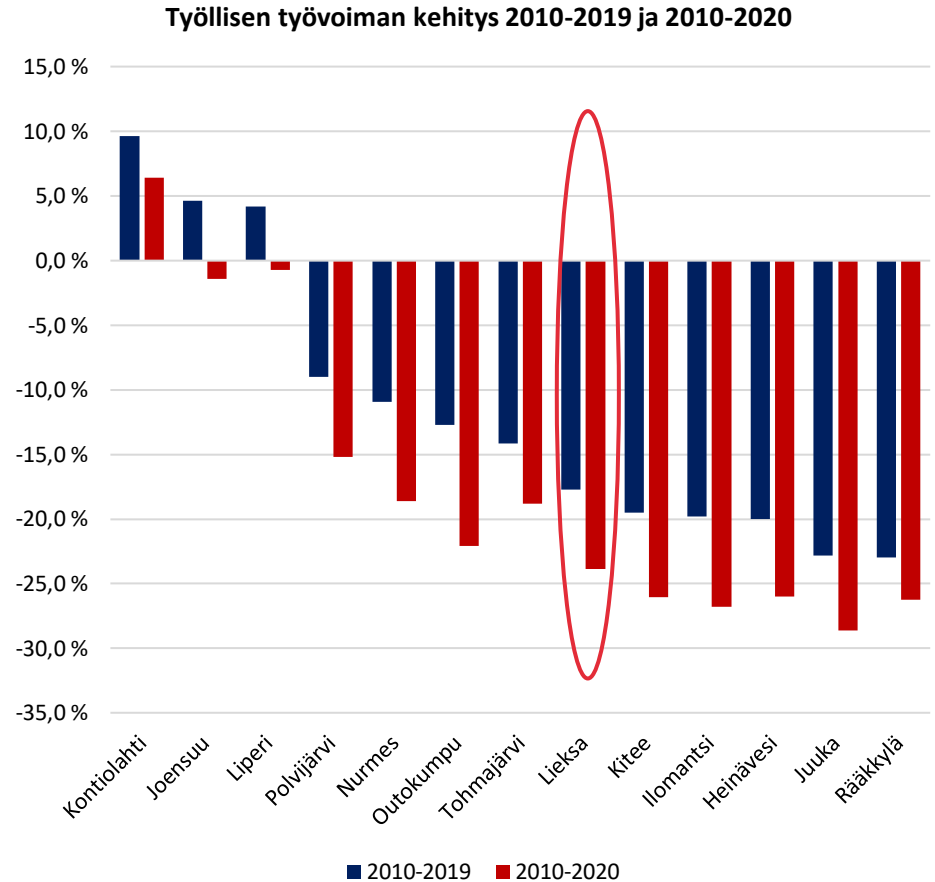
Työvoiman ja työllisen väestön kehitys oli työikäisen väestön kehitystä maltillisempaa

- Pohjois-Karjalan työvoima (työlliset + työttömät) kehittyi merkittävästi työikäistä väestöä maltillisemmin 2010-luvulla. Työvoimaan kuuluva väestö supistui Pohjois-Karjalassa 2010-luvulla 4 260 henkilöllä eli 5,7 prosentilla. Työvoiman kehitys oli kolmanneksi maltillisinta verrokkimaakunnista.
- Työvoiman työikäistä väestöä maltillisempi kehitys perustui työvoiman ulkopuolisen väestön huomattavan voimakkaaseen supistumiseen. Työvoiman ulkopuolinen väestö supistui etenkin ikärakenteen muutosten takia: merkittävä määrä jo eläkkeellä olevia työikäisiä siirtyi 2010-luvun aikana eläkeikään.
- Myös työllisten määrän kehitys oli työikäistä väestöä maltillisempaa etenkin vuosien 2010-2019 aikana. Työllinen väestö supistui voimakkaasti 2010-luvun alkupuolella ja keskivaiheilla, mutta 2010-luvun loppupuolella työllinen väestö kasvoi voimakkaasti. Vuosien 2010-2019 aikana työllinen väestö supistui 1 922 henkilöllä eli 3 prosentilla.
- Vuoden 2020 kehitys heikensi kuitenkin huomattavasti työllisen väestön kehitystä: työllinen väestö supistui vuoden 2020 aikana lähes 3 000 henkilöllä: tämä näkyi etenkin työttömien määrän voimakkaana kasvuna.



Työvoiman ja työllisen väestön kehitys oli työikäisen väestön kehitystä maltillisempaa

- **Työvoiman kehitys vaihteli erittäin voimakkaasti Pohjois-Karjalan eri kunnissa.** Työvoima kasvoi Joensuussa, Kontiolahdella ja Liperissä vuosien 2010-2020 aikana, kun taas muissa maakunnan kunnissa työvoima supistui voimakkaasti 15-25 prosentilla. Käytännössä kaikissa kunnissa työvoiman kehitys oli kuitenkin hieman työikäisen väestön kehitystä maltillisempaa.
- Lieksan työvoima supistui vuosien 2010-2019 aikana hieman yli 1 000 henkilöllä. Vuoden 2020 aikana työvoima supistui vielä noin 160 henkilöllä.
- **Työllisen väestön kehitys oli työvoiman tavoin erittäin eriytynyttä Pohjois-Karjalan kunnissa.** Vuosien 2010-2019 aikana työllinen väestö kasvoi Joensuussa, Liperissä ja Kontiolahdella, muissa kunnissa työllinen väestö supistui 9 prosentista 23 prosenttiin. Heikosta kehityksestä huolimatta 2010-luvun loppupuolella työllinen väestö kasvoi useissa maakunnan kunnissa talouden tilan vahvistuttua. **Lieksan työllinen työvoima supistui hieman vajaalla 800 henkilöllä.**
- **Vuoden 2020 aikaan työllisten määrä väheni voimakkaasti kaikissa maakunnan kunnissa.** Vuoden 2020 huomioiden ainoastaan Kontiolahden työllisten määrä kasvoi vuosien 2010-2020 aikana. Lieksan työllisten määrä romahti vuoden 2020 aikana jopa 280 henkilöllä.



Työllisyyden ja työttömyyden rakenne Pohjois-Karjalassa

	Työllisyysaste* 2020	Työttömyysaste 2020	Alle 25-vuotiaiden työttömyysaste 2020	Ulkomaalaisten työttömyys 2020	Pitkäaikaistyöttömät työvoimasta 2020	Lomautetut työvoimasta 2020
MK09 Etelä-Karjala	68,3 %	12,9 %	18,4	28	2,60 %	1,90 %
MK10 Etelä-Savo	68,9 %	11,0 %	16	25	2,90 %	1,20 %
MK11 Pohjois-Savo	69,9 %	12,0 %	15,6	27,5	3,70 %	2,00 %
MK12 Pohjois-Karjala	66,1 %	15,2 %	19,3	35,3	4,40 %	1,80 %
MK14 Etelä-Pohjanmaa	73,8 %	8,4 %	12,7	20,3	1,30 %	1,40 %
MK18 Kainuu	69,0 %	10,1 %	13,2	20,6	2,20 %	1,00 %

Työllisyyden ja työttömyyden rakenne Pohjois-Karjalan kunnissa 2019 ja 2020

	Työllisyysaste* 2020	Työttömyysaste 2020	Alle 25-vuotiaiden työttömyysaste 2020	Ulkomaalaisten työttömyys 2020	Pitkäaikaistyöttömät työvoimasta 2020	Lomautetut työvoimasta 2020
Ilomantsi	58,1 %	16,4 %	19,0 %	29,4 %	6,3 %	1,9 %
Joensuu	61,4 %	16,1 %	18,7 %	33,3 %	4,5 %	1,7 %
Juuka	54,8 %	15,2 %	22,1 %	26,7 %	4,3 %	2,6 %
Kitee	60,9 %	16,9 %	18,4 %	46,5 %	5,1 %	2,6 %
Kontiolahti	75,0 %	10,4 %	18,5 %	30,0 %	2,8 %	1,4 %
Lieksa	58,7 %	15,8 %	19,7 %	19,4 %	5,2 %	1,0 %
Liperi	70,7 %	12,0 %	19,6 %	35,6 %	3,3 %	2,0 %
Nurmes	63,0 %	13,8 %	19,2 %	31,1 %	4,5 %	1,5 %
Outokumpu	58,2 %	20,0 %	34,7 %	30,7 %	4,9 %	3,4 %
Polvijärvi	64,3 %	15,7 %	22,2 %	33,3 %	4,9 %	2,3 %
Rääkkylä	59,6 %	15,9 %	13,2 %	22,7 %	4,8 %	1,4 %
Tohmajärvi	63,4 %	16,4 %	18,6 %	51,9 %	4,3 %	2,5 %
Heinävesi	62,3 %	12,6 %	12,9 %	25,0 %	4,7 %	1,2 %

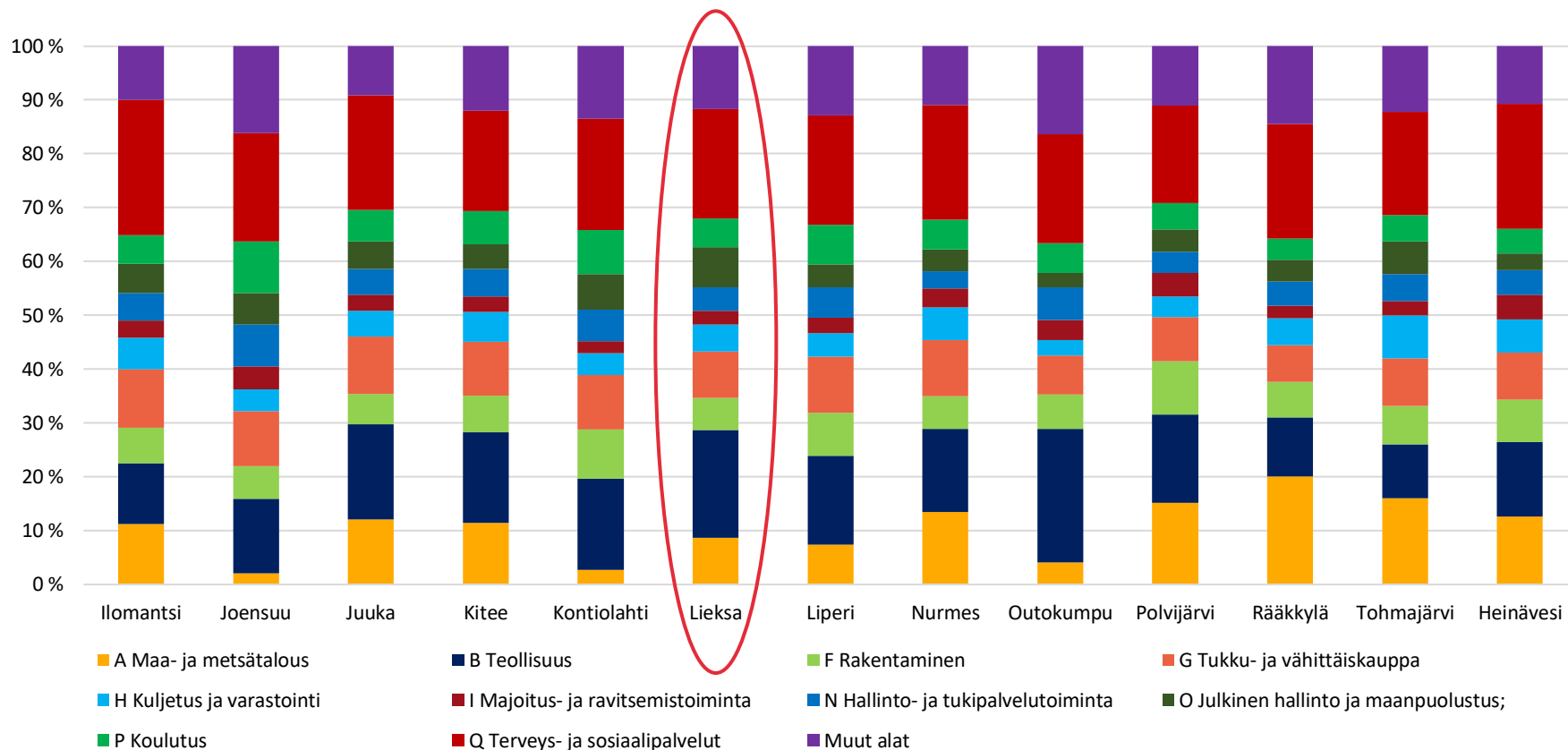
Pohjois-Karjalan työpaikkarakenne

- Pohjois-Karjalan merkittävimmät työpaikkojen toimialat olivat TOL2008 luokituksella terveys- ja sosiaalipalvelut (20,7 % työpaikoista), teollisuus (15,7% työpaikoista), tukku- ja vähittäiskauppa (9,9% työpaikoista) sekä koulutus (8,1% työpaikoista).
- Pohjois-Karjalan työpaikkojen toimialoittainen rakenne muistutti pääosin verrokkimaakuntia. Eroa verrokkien ja Pohjois-Karjalan välillä oli etenkin teollisuuden, koulutuksen ja sote-palveluiden osuudessa työpaikoista.
- Maakunnan kuntien toimialoittainen työpaikkarakenne (seuraavalla dialla) vaihteli huomattavasti enemmän kuin Pohjois-Karjalan ja verrokkimaakuntien työpaikkarakenne. Erot olivat erittäin suuria etenkin teollisuuden sekä maa- ja metsätalouden merkityksessä työllistäjänä. Toisaalta terveys- ja sosiaalipalveluiden työpaikkojen osuus oli suhteellisen vastaavaa kaikissa maakunnan kunnissa.
- On huomionarvoista että lähes kaikilla aloilla enemmistö työpaikoista sijaitsi kuitenkin Joensuussa.

Pohjois-Karjalan työpaikkarakenne 2019

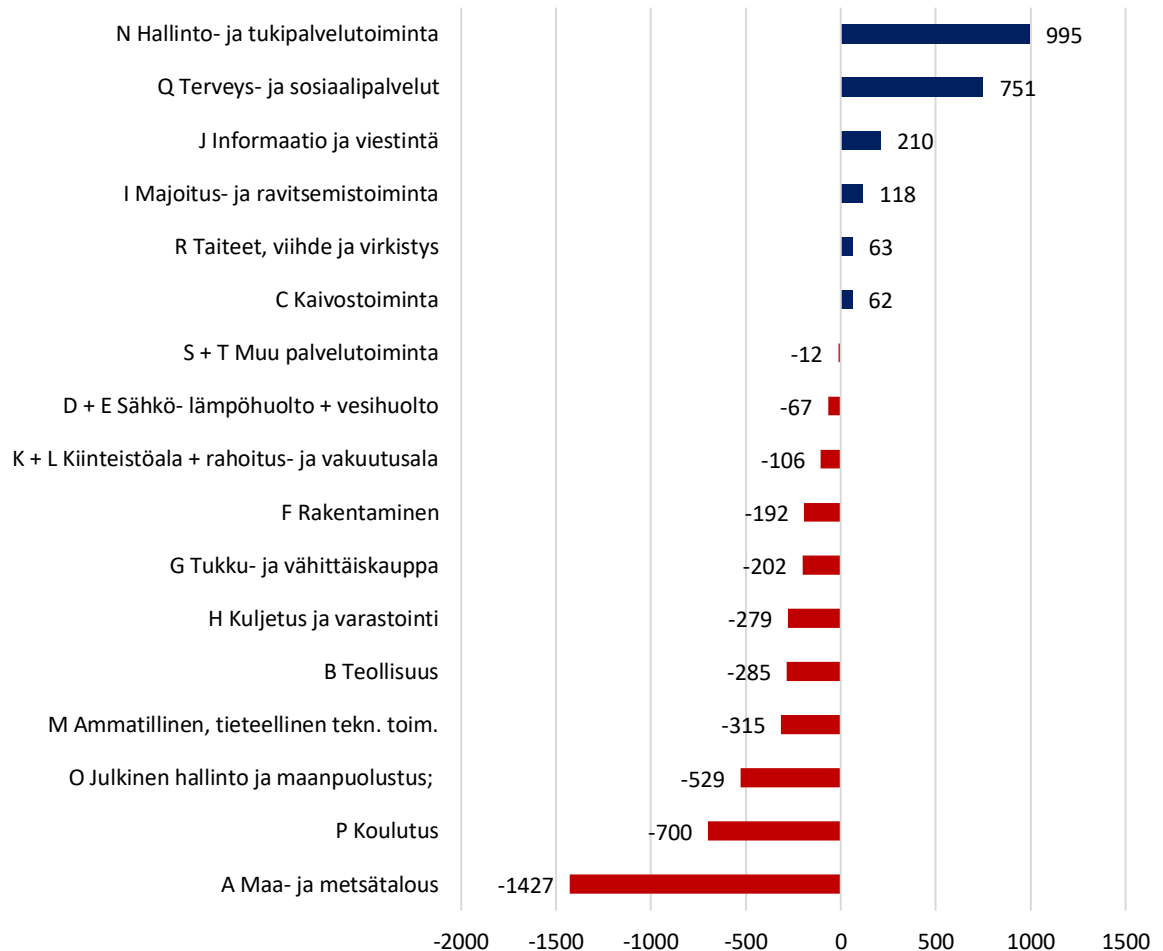


Pohjois-Karjalan kuntien työpaikkarakenne 2018



Pohjois-Karjalan työpaikkakehitys 2010-2018

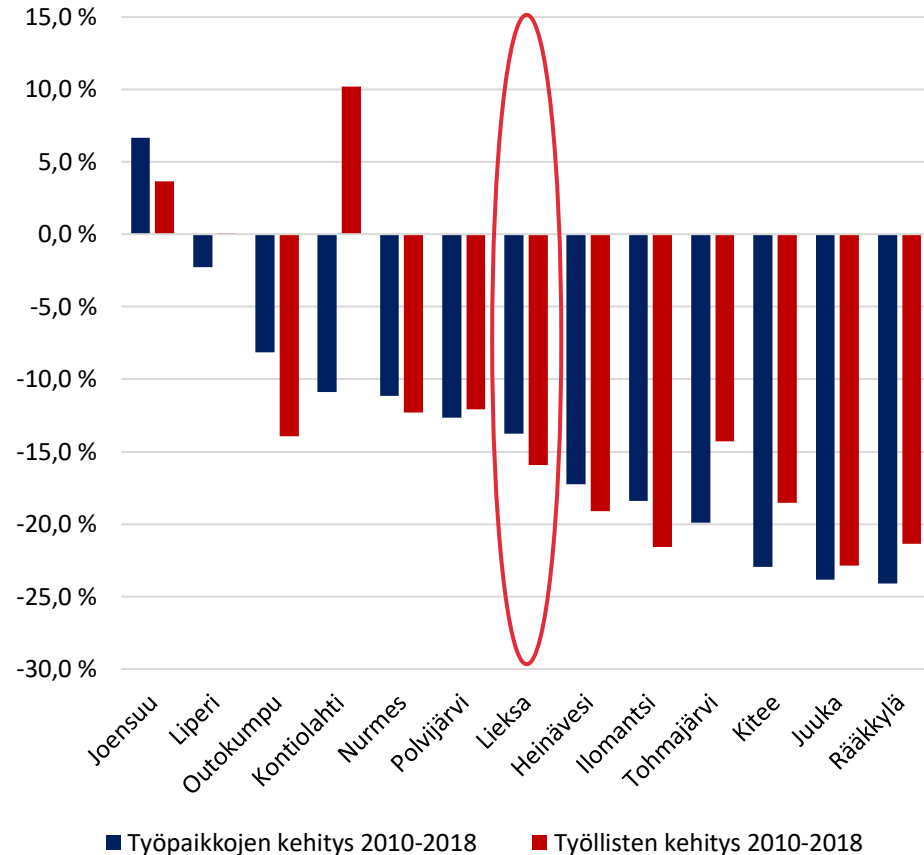
- Vuosien 2010-2018 aikana Pohjois-Karjalan työpaikkojen määrä väheni 2 455 työpaikalla. Työpaikkojen määrä väheni voimakkaasti 2010-luvun alussa, mutta 2010-luvun puolivälin jälkeen työpaikkojen määrä kasvoi taas maakunnassa.
- Toimialoittain kehityksessä on merkittäviä eroa. Työpaikkojen määrä supistui erittäin voimakkaasti maa- ja metsätalouden, koulutuksen ja julkishallinnon aloilla. Kasvua tapahtui etenkin hallinto- ja tukipalveluiden, sote-palveluiden sekä informaation ja viestinnän aloilla.
- Verrokkimaakuntiin verrattuna Pohjois-Karjalan työpaikkakehityksessä oli eroja ja yhtäläisyyksiä. Esimerkiksi maa- ja metsätalouden työpaikkakehitys oli erittäin heikkoa kaikissa verrokkimaakunnissa, kun taas sote-palveluiden työpaikat kasvoivat. Eroa oli etenkin teollisuuden työpaikkakehityksessä.



Pohjois-Karjalan kuntien työpaikkakehitys 2010-2018

- Työpaikkojen määrän kehitys oli eriytynyt maakunnassa 2010-luvulla. Työpaikkojen määrä kasvoi vain Joensuussa, jossa työpaikkojen määrä kasvoi 1 180 työpaikalla. Liperissä työpaikkojen määrän väheneminen oli taas maltillista. Muissa Pohjois-Karjalan kunnissa työpaikkojen määrä väheni 10 prosentista 24 prosenttiin.
- Työpaikkakehitys erosi etenkin Joensuun ydinseudulla työllisten määrän kehityksestä: työllisten määrä kehittyi Kontiolahdella ja Liperissä työpaikkoja vahvemmin, Joensuuhun kehitys oli taas käännteistä. Tätä selittää pendelöinti maakunnassa.
- Työpaikkakehityksen kuva muuttuu, kun kehitystä tarkastellaan toimialoittain (seuraava dia). Erot eri kuntien saman toimialan työpaikkakehityksessä ovat erittäin suuria, esimerkiksi teollisuuden työpaikkakehitys vaihteli voimakkaasta kasvusta voimakkaaseen supistumiseen.
- Lieksassa työpaikkojen kehitys oli vuosien 2010-2018 aikana maltillisempaa kuin työllisen väestön kehitys, useimmista maakunnan kunnista poiketen. Lieksan työllinen väestö supistui 13,8 prosentilla, työpaikkojen määrä taas supistui 15,9 prosentilla.

Työpaikkojen ja työllisten kehitys (%) 2010-2018



Pohjois-Karjalan kuntien työpaikkakehitys 2010-2018

Työpaikat, muutos	Jomantsi	Joensuu	Juuka	Kitee	Kontiolahti	Lieksa	Liperi	Nurmes	Outokumpu	Polvijärvi	Rääkkylä	Tohmajärvi	Heinävesi
A Maa- ja metsätalous	-37,4 %	-20,7 %	-43,4 %	-31,8 %	-31,0 %	-35,7 %	-24,8 %	-22,8 %	-37,7 %	-31,1 %	-41,2 %	-32,2 %	-8,3 %
C Kaivostoiminta	-71,4 %	60,0 %	-52,6 %	-37,5 %	0,0 %	100,0 %	-57,1 %	-100,0 %	0,0 %	2600 %	100,0 %	-44,4 %	0,0 %
B Teollisuus	-19,7 %	6,9 %	-46,0 %	-26,2 %	20,6 %	-20,5 %	39,5 %	6,2 %	-9,9 %	-16,2 %	-28,6 %	-1,4 %	-41,6 %
D + E Sähkö- lämpöhuolto + vesihuolto	0,0 %	-14,2 %	0,0 %	-2,1 %	-22,2 %	-20,5 %	-40,0 %	-11,1 %	3,1 %	-40,0 %	-100,0 %	-10,0 %	-20,0 %
F Rakentaminen	-18,5 %	0,4 %	-20,5 %	-47,5 %	21,1 %	7,7 %	0,6 %	3,7 %	-15,5 %	7,1 %	-69,8 %	-12,5 %	0,0 %
G Tukku- ja vähittäiskauppa	-1,8 %	3,6 %	-1,9 %	-17,3 %	-30,5 %	-12,9 %	4,4 %	-15,7 %	-13,4 %	-15,2 %	-36,7 %	-22,3 %	-18,5 %
H Kuljetus ja varastointi	-10,9 %	3,4 %	-23,0 %	-25,0 %	-8,9 %	-21,0 %	0,0 %	-16,2 %	-32,9 %	-43,2 %	-13,0 %	-45,7 %	-33,8 %
I Majoitus- ja ravitsemistoiminta	-38,1 %	28,5 %	-31,0 %	-40,5 %	-33,3 %	-17,1 %	34,1 %	-15,9 %	48,0 %	-14,1 %	-20,0 %	-57,7 %	1,9 %
J Informaatio ja viestintä	42,9 %	21,9 %	-55,6 %	0,0 %	-38,5 %	63,2 %	40,0 %	-26,7 %	45,5 %	150,0 %	0,0 %	-90,0 %	20,0 %
K + L Kiinteistöala + rahoitus- ja vakuutusala	-37,5 %	1,6 %	-47,1 %	-37,4 %	-65,9 %	37,5 %	4,8 %	-33,9 %	-50,0 %	-30,4 %	116,7 %	-58,8 %	-39,1 %
M Ammatillinen, tieteellinen tekn. toim.	-17,6 %	-4,0 %	-75,0 %	-6,8 %	-48,7 %	-26,6 %	-12,0 %	-29,9 %	-24,3 %	-17,5 %	9,1 %	-52,2 %	-26,7 %
N Hallinto- ja tukipalvelutoiminta	11,1 %	50,4 %	-15,7 %	-6,2 %	59,4 %	-3,3 %	26,6 %	-27,4 %	26,4 %	-7,1 %	-16,7 %	62,9 %	-15,6 %
O Julkinen hallinto ja maanpuolustus;	-20,7 %	3,2 %	-4,7 %	-50,0 %	-55,1 %	-12,2 %	-44,0 %	5,2 %	-55,8 %	-45,8 %	18,8 %	-0,9 %	-52,6 %
P Koulutus	-20,2 %	-11,8 %	-21,6 %	-31,2 %	2,1 %	-28,4 %	17,4 %	-19,3 %	-12,0 %	-16,3 %	-10,7 %	-14,8 %	-6,5 %
Q Terveys- ja sosiaalipalvelut	-8,9 %	16,7 %	16,2 %	7,7 %	-21,3 %	11,8 %	-19,1 %	0,1 %	28,5 %	-18,7 %	-0,7 %	-6,5 %	-7,4 %
R Taiteet, viihde ja virkistys	31,6 %	-1,4 %	114,3 %	21,6 %	12,7 %	-8,6 %	178,9 %	8,3 %	100,0 %	50,0 %	-16,7 %	-44,4 %	-15,4 %
S + T Muu palvelutoiminta	-23,3 %	-1,5 %	-18,5 %	20,1 %	0,0 %	-22,1 %	45,5 %	-20,0 %	7,7 %	33,3 %	-14,3 %	37,8 %	7,0 %

Työikäisen väestön, työvoiman ja työpaikkakehityksen ennakointi

Pohjois-Karjalan työmarkkinoiden tulevaisuutta on ennakoitu tarkastelemalla maakunnan ja maakunnan kuntien **työikäisen väestön, (työllisen) työvoiman ja työpaikkojen kehitystä 2020-luvulla.**

1. **Työikäisen väestön kehitystä** ennakoitiin kolmella eri skenaariolla. Työikäisen väestön kehityksen ”pohjaennuste” on Tilastokeskuksen väestöennuste, jonka tueksi on tehty kaksi vahvempaa kehitystä kuvaavaa väestöennustetta. Kaksi vahvemman kehityksen väestöennustetta perustuvat MDI:n väestöennustemalliin, joka vastaa pohjaolettamiltaan Tilastokeskuksen väestöennustetta, mutta jossa tiettyjä väestönkehityksen osa-alueita on muokattu.
2. **Työllisen työvoiman ennuste** on tehty toimialoittain (TOL 2008) perustuen työikäisen väestön ennakoituun kehitykseen 2020-luvulla. Työvoiman ennusteessa yhdistetään trendiennustetta, työikäisen väestön ennustetta sekä VATT:n toimialoittaisen työvoiman tarpeen ennakoitua kehitystä 2020-luvulla. Ennuste kuvaa TOL 2008 luokituksen yleisellä tasolla kunnittain työllisen työvoiman kehityksen eri väestöskenaarioissa vuoteen 2030.
3. **Työpaikkojen kehitysennuste** on pitkälti trendiennuste, jossa on erikseen huomioitu eri toimialojen suhteellinen kehitys suhteessa muuhun kunnan kehitykseen. Trendiennuste kuvaa käytännössä vuosien 2007-2018 kehityksen perusteella 2020-luvun kehitystä.

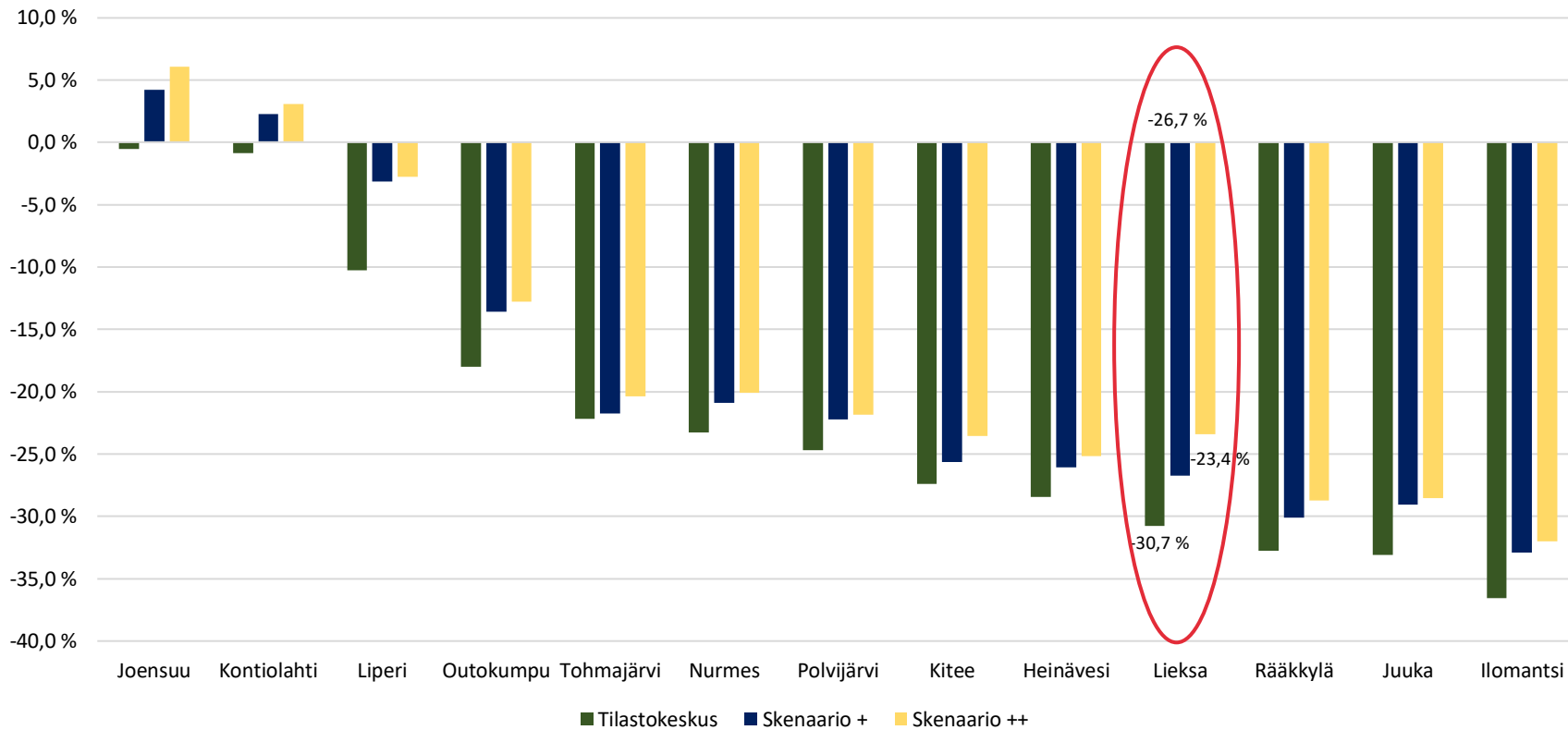
→ Ennakoinnissa ei olla huomioitu vuoden 2020 vaikutuksia, sillä tästä vuodesta ei ole saatavilla tarvittavaa dataa, eikä vuoden 2020 kehityksen vaikutuksia voida vielä kokonaisuudessaan tulkita.

Koostetaulukko työikäisen väestön kehityksen skenaarioiden olettamista

	Tilastokeskuksen ennuste	Skenaario +	Skenaario ++
Syntyvyys	Ei merkitystä työikäisen väestön ennusteelle	Ei merkitystä työikäisen väestön ennusteelle	Ei merkitystä työikäisen väestön ennusteelle
Kuolleisuus	Perustuu ikäluokittain laskettuihin kuolemanvaaroihin, joissa huomioidaan eliniän kasvu	Sama kuin Tilastokeskuksen ennusteessa	Sama kuin Tilastokeskuksen ennusteessa
Maan sisäinen tulomuutto	Perustuu ikäluokittain ja alueittain laskettuihin ikäluokittaisiin muuttoalttiuksiin, jotka on laskettu vuosien 2014-2018 toteumasta. Olettamana on, että alttiudet pysyvät vastaavina koko ennustejakson.	Perustuu vastaavaan menetelmään kuin Tilastokeskuksen ennuste, mutta viiteen suurimman tulomuuton vuoteen 2010-luvulla	Perustuu vastaavaan menetelmään kuin Tilastokeskuksen ennuste, mutta viiteen suurimman tulomuuton vuoteen 2010-luvulla
Maan sisäinen lähtömuutto	Perustuu ikäluokittain ja alueittain laskettuihin ikäluokittaisiin muuttoalttiuksiin, jotka on laskettu vuosien 2014-2018 toteumasta. Olettamana on, että alttiudet pysyvät vastaavina koko ennustejakson.	Perustuu vastaavaan menetelmään kuin Tilastokeskuksen ennuste, mutta viiteen vähäisimmän lähtömuuton vuoteen 2010-luvulla	Perustuu vastaavaan menetelmään kuin Tilastokeskuksen ennuste, mutta viiteen vähäisimmän lähtömuuton vuoteen 2010-luvulla
Maahanmuutto	Perustuu vuosien 2010-2018 maahanmuuton keskitasoon	Perustuu vuosien 2010-2018 keskitasoon	Maahanmuutto kaksinkertaistuu vuoteen 2030 mennessä vuosien 2010-2019 tasolta
Maastamuutto	Perustuu vuosien 2010-2018 maastamuuton keskitasoon	Perustuu vuosien 2010-2018 maastamuuton keskitasoon	Maastamuutto kaksinkertaistuu vuoteen 2030 mennessä vuosien 2010-2019 tasolta
Lopputulokset	Voimakas supistuminen	Tilastokeskuksen ennustetta maltillisempi supistuminen	Vähäinen supistuminen

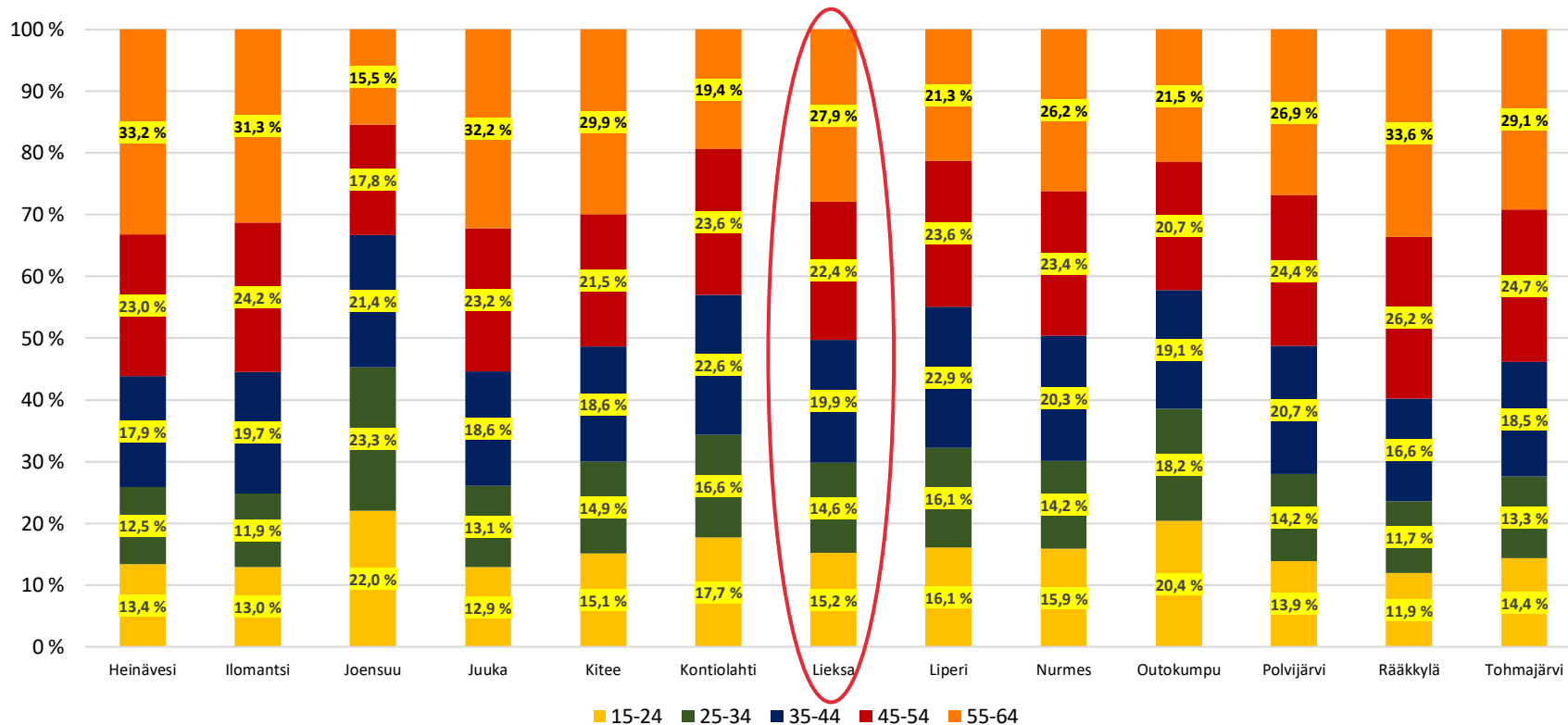
Pohjois-Karjalan kuntien työikäisen väestön kehitys eri skenaarioissa 2019-2030

Työikäisen väestön kehitys 2019-2030



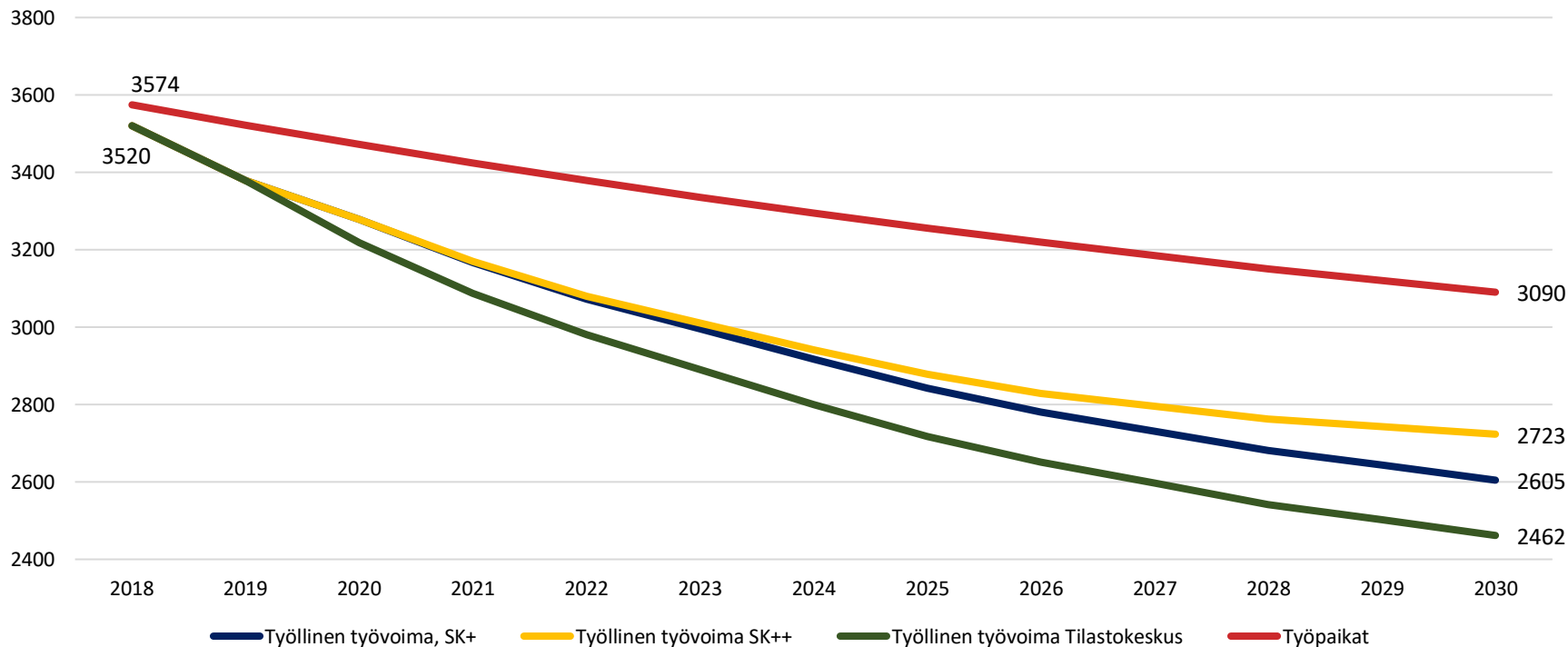
Pohjois-Karjalan kuntien työikäisen väestön ikärakenne 2030

Työikäisen väestön ikärakenne 2030 Tilastokeskuksen väestöennusteessa



Pohjois-Karjalan työllinen työvoima ja työpaikat eri skenaariossa 2018-2030

Työllinen työvoima ja työpaikat eri skenaarioissa 2018-2030, Lieksa



Pohjois-Karjalan kuntien työllinen työvoima ja työpaikat eri skenaariossa 2018-2030

	Työllinen työvoima, Tilastokeskus 2018-2030	Työllinen työvoima, SK+ 2018-2030	Työllinen työvoima SK++ 2018-2030	Työpaikat 2018-2030
Heinävesi	-27,8 %	-25,4 %	-24,5 %	-19,3 %
Ilomantsi	-35,3 %	-31,6 %	-30,6 %	-14,5 %
Joensuu	2,0 %	6,9 %	8,8 %	6,3 %
Juuka	-31,7 %	-27,6 %	-27,0 %	-23,9 %
Kitee	-28,4 %	-26,7 %	-24,6 %	-26,4 %
Kontiolahti	1,5 %	4,8 %	5,5 %	-0,5 %
Lieksa	-30,1 %	-26,0 %	-22,6 %	-13,5 %
Liperi	-7,3 %	0,0 %	0,4 %	-2,9 %
Nurmes	-21,5 %	-19,1 %	-18,3 %	-10,8 %
Outokumpu	-16,4 %	-11,8 %	-11,0 %	-7,4 %
Polvijärvi	-23,8 %	-21,3 %	-20,9 %	-15,8 %
Rääkkylä	-31,8 %	-29,2 %	-27,8 %	-21,6 %
Tohmajärvi	-21,7 %	-21,2 %	-19,8 %	-13,0 %

Pohjois-Karjalan toimialoittainen työvoima- ja työpaikkakehitys 2018-2030

	Työllinen työvoima, Tilastokeskus	Työllinen työvoima, SK+	Työllinen työvoima, SK++	Työpaikat	Huomioita työvoiman ja työpaikkojen kohtaamisesta
A Maatalous, metsätalous	-1235	-1141	-1104	-1399	Työpaikat ja työvoima supistuvat erittäin voimakkaasti. Kohtuullinen työttömyysriski
B Kaivostoiminta ja louhinta	48	62	66	55	Maltillista kasvua sekä työpaikoissa, että työvoimassa
C Teollisuus	-469	-51	95	-799	Työpaikat vähentyvät voimakkaasti, työvoiman kehitys vaihtelee eri skenaarioissa. Merkittävä työttömyysriski.
D Sähkö-, kaasu- ja lämpöhuolto	-14	-7	-5	-23	Ei merkittävästi työpaikkoja tai työvoimaa
E Vesihuolto ja muu ympäristön..	-24	-12	-7	58	Työpaikat kasvavat hieman työvoimaa voimakkaammin.
F Rakentaminen	-258	-81	-19	-249	Työpaikat vähenevät, työvoiman kehitys vaihtelee. Skenaariosta riippuen työttömyysriski
G Tukku- ja vähittäiskauppa	-950	-713	-629	-313	Työvoima vähenee työpaikkoja voimakkaammin. Kohtuullinen työvoimapulan riski
H Kuljetus ja varastointi	-478	-375	-337	-252	Työvoima vähenee työpaikkoja voimakkaammin. Kohtuullinen työvoimapulan riski
I Majoitus- ja ravitsemistoiminta	147	259	298	308	Työpaikkojen määrä kasvaa voimakkaasti. Skenaariosta riippuen työvoimapulan riski
J Informaatio ja viestintä	258	333	360	334	Työpaikkojen määrä kasvaa voimakkaasti. Skenaariosta riippuen työvoimapulan riski
K Rahoitus- ja vakuutustoiminta	-88	-65	-56	-114	Työpaikkojen määrä vähenee työvoimaa enemmän.
L Kiinteistöalan toiminta	88	118	130	111	Työpaikkojen ja työvoiman kehitys vastaavaa.
M Ammat., tietyl. ja tekn. toiminta	-305	-215	-184	-456	Työpaikkojen määrä supistuu työvoimaa enemmän. Kohtuullinen työttömyysriski.
N Hallinto- ja tukipalvelutoiminta	547	756	829	583	Työpaikat kasvavat työvoimaa vähemmän. Työttömyysriski
O Julkinen hallinto ja maanpuolustus	-794	-676	-631	-53	Työvoima supistuu työpaikat eivät merkittävästi. Työvoimapulan riski.
P Koulutus	-780	-589	-522	-563	Voimakasta supistumista. Skenaariosta riippuen Työvoimapulan riski.
Q Terveys- ja sosiaalipalvelut	-250	315	520	1523	Työpaikkojen määrä kasvaa voimakkaasti. Työvoima kehittyy heikosti. Erittäin suuri työvoimapulan riski.
R Taiteet, viihde ja virkistys	28	84	104	78	Työpaikkojen ja työvoiman kehitys vastaavaa.
S Muu palvelutoiminta	-222	-154	-128	-435	Työpaikat supistuvat työvoimaa enemmän. Työttömyysriski
T Kotitalouksien toiminta työnantajina	-59	-42	-36	643	Työpaikkojen määrä kasvaa, työvoima ei. Työvoimapulan riski.
Tuntematon	-122	-91	-79	-139	

Lieksan toimialoittainen työvoima- ja työpaikkakehitys

	Työllinen työvoima, Tilastokeskus	Työllinen työvoima, SK+	Työllinen työvoima, SK++	Työpaikat	Huomioita työvoiman ja työpaikkojen kohtaamisesta
A Maatalous, metsätalous	-129	-120	-111	-145	Työpaikat ja työvoima supistuvat voimakkaasti. Työpaikat supistuvat hieman työvoimaa voimakkaammin. Pieni työttömyysriski. Pieni ala, vähän työpaikkoja
B Kaivostoiminta ja louhinta	0	0	0	2	
C Teollisuus	-226	-199	-176	-133	Työvoima supistuu merkittävästi työpaikkoja enemmän. Matala työvoimapulan riski, sillä muussa maakunnassa eriävä kehitys Pieni ala, vähäisiä muutoksia
D Sähkö-, kaasu- ja lämpöhuolto	-2	-2	-2	-4	
E Vesihuolto ja muu ympäristön..	-8	-7	-7	-3	Pieni ala, vähäisiä muutoksia
F Rakentaminen	-38	-29	-20	-32	Työpaikat ja työvoima supistuvat maltillisesti.
G Tukku- ja vähittäiskauppa	-116	-105	-96	-62	Työpaikat vähenevät työvoimaa maltillisemmin. Kohtuullinen työvoimapula
H Kuljetus ja varastointi	-65	-59	-54	-47	Työpaikat supistuvat hieman työvoimaa maltillisemmin.
I Majoitus- ja ravitsemistoiminta	-33	-30	-27	-13	Työvoima supistuu hieman työvoimaa maltillisemmin.
J Informaatio ja viestintä	-4	-3	-2	5	Pieni ala, vähäisiä muutoksia
K Rahoitus- ja vakuustoitominta	-6	-5	-4	-20	Työpaikat supistuvat työvoimaa enemmän, pieni työttömyysriski. Työpaikat kasvavat hieman. Pieni ala
L Kiinteistöalan toiminta	-10	-5	-2	10	
M Ammat., tietyl. ja tekn. toiminta	-30	-27	-25	-23	Työvoima ja työpaikat supistuvat hieman. Vastaava kehitys.
N Hallinto- ja tukipalvelutoiminta	-27	-19	-13	9	Työpaikat kasvavat hieman, työvoima supistuu hieman. Pieni työvoimapula.
O Julkinen hallinto ja maanpuolustus	-90	-80	-72	-3	Työpaikat vähenevät hieman, työvoima voimakkaasti. Suuri työvoimapulan riski.
P Koulutus	-80	-74	-69	-63	Työpaikat ja työvoima supistuvat voimakkaasti, mutta vastaavasti. Työpaikkojen määrä kasvaa, työvoima supistuu voimakkaasti.
Q Terveys- ja sosiaalipalvelut	-138	-106	-78	81	
R Taiteet, viihde ja virkistys	-15	-13	-12	1	Huomattava työvoimapulan riski. Pieni ala, vähäisiä muutoksia.
S Muu palvelutoiminta	-19	-15	-12	-53	Työpaikat supistuvat voimakkaasti, työvoima hieman. Työttömyysriski.
T Kotitalouksien toiminta työnantajina	-8	-6	-5	35	Työpaikkojen määrä kasvaa, työvoima ei. Työvoimapulan riski.
Tuntematon	-13	-11	-9	-27	

Lieksan työmarkkinoiden keskeisimmät haasteet tilastoanalyysin perusteella

1. Heikko työllisyys ja työttömyyden rakenne.

- Lieksan lähivuosien suurin haaste liittyy kaupungin erittäin matalaan työllisyysasteeseen sekä korkeaan työttömyysasteeseen. Eryteisesti pitkäaikaistyöttömien osuus työvoimasta on korkea, ja on oletettavaa, että pitkäaikaistyöttömien osuus tulee myös kasvamaan lähikuukausina/ensi vuoden aikana. Työllisyyden hoidollisten syiden lisäksi työttömyysasteen lasku ja työllisyysasteen kasvu loiventaisi lähivuosien ennakoitua työllisen työvoiman supistumista merkittävästi ja voisi vastata edes osan toimialojen mahdolliseen työvoimapulaan. Keskeiseksi kysymykseksi nousee työttömän työvoiman osaamis- ja koulutustason vastaavuus alueen työvoimatarpeisiin.

2. Työikäisen väestön ja työvoiman erittäin negatiivinen ennakoitu kehitys

- Lieksan työikäinen väestö ja työvoima uhkaa supistua 2020-luvulla erittäin voimakkaasti jo yksin Lieksan työikäisen väestön ikärakenteen vaikutuksesta. Supistuminen on vastaavaa kuin 2010-luvulla, ja on oletettavaa, että samat 2010-luvulla supistumisen tuomat haasteet toistuvat 2020-luvulla Lieksassa ja mahdollisesti voimistuvat.
- Työllisyysasteen kasvu pystyy jossain määrin loiventamaan työvoiman supistumista. Lisäksi kohtuullisen merkittävien muuttotappioiden väheneminen loiventaisi supistumista. Ei ole kovin todennäköistä, että työikäinen väestö alkaisi kasvaman 2020-luvulla, mutta työllisyysasteen kasvu ja muuttotappioiden väheneminen voivat merkittävästi loiventaa supistumisen voimakkuutta, ja tätä kautta vähentää tästä seuraavia negatiivisia vaikutuksia. Keskiöön nousevat sekä työllisyyden hoidon toimet, että laajemmat alueen veto- ja pitovoimaan liittyvien tekijöiden vahvistaminen sekä yleinen elinvoiman ja kaupunkiin kohdistuvien investointien lisääminen tai säilyttäminen sekä yritystoiminnan lisääminen.

Lieksan työmarkkinoiden keskeisimmät haasteet tilastoanalyysin perusteella

3. Lieksan heikko veto- ja pitovoima

→ Jotta työikäisen väestön kehitys loivenisi, täytyy kaupungin veto- ja pitovoiman kasvaa merkittävästi. Tällä hetkellä Lieksa kärsii erittäin suuria muuttotappioita nuorten ryhmässä, mutta myös tätä vanhemmissa työikäisten ryhmissä, joka on jossain määrin poikkeuksellista Pohjois-Karjalan kunnissa. Osa tästä perustuu Lieksan erittäin heikkoon pitovoimaan maahanmuuttajien ryhmässä: vaikka Lieksa saa suuria muuttovoittoja maahanmuuttajista, erittäin suuri osa heistä jatkomuuttaa maan sisällä. Maahanmuutto ei toimi ratkaisuna Lieksan työvoiman saantiin, jos alueelle ulkomailta muuttaneet eivät pysy kaupungissa. Pitovoiman vahvistuessa maahanmuuttajien ryhmässä Lieksalla olisi kuitenkin maakunnan sisällä etulyöntiasema maahanmuuton houkuttelussa; pääsääntöisesti kunnat, joihin on ennestään muutettu paljon ulkomailta, ovat vahvoilla myös tulevassa kilpailussa maahanmuuttajista.

4. Työvoiman ja työpaikkojen kohtaanto toimialoittain

→ Lieksan työpaikat supistuvat työvoimaa maltillisemmin, mutta tämä ei pidä paikkaansa kaikilla toimialoilla. 2020-luvulla Lieksaa uhkaa samaan aikaan sekä työvoimapula tietyillä aloilla (etenkin terveys- ja sosiaalialalla), kun taas osalla toimialoista on riski työttömyydestä, sillä työpaikat vähenevät työvoimaa voimakkaammin. Onkin tärkeä huomioida samaan aikaan, miten turvataan työvoima aloille, joissa on pulaa työvoimasta, samalla kun hoidetaan työllisyyttä aloilla, joissa uhkaa työttömyys. Kaupungissa tulisi tutkia myös mahdollisuuksia uudelleen kouluttaa työvoimaa. Minkälaisen ratkaisun koulutustoiminta, pendelöinti, etätyöskentely, työvoiman houkuttelu muusta maasta jne. tuovat Lieksan mahdolliseen työvoimapulaan tai työttömyyden riskiin eri toimialoilla.

→ Parhaassa tapauksessa potentiaalinen työvoimapula tietyillä aloilla houkuttaa alueelle uusia työntekijöitä, ja tätä kautta työvoiman kehitys lähestyy työpaikkojen kehitystä, joka näkyisi koko kaupungin elinvoiman kasvuna. Heikoimmassa tapauksessa taas potentiaalinen työvoimapula heikentää Lieksan houkuttelevuutta investoinneille ja yritystoiminnalle, jolloin alueen työpaikkakehitys lähestyy huomattavasti heikompaa työvoiman kehitystä, jolloin koko kaupungin elinvoima heikkenee. Kaupungin kannalta keskeistä on, miten varmistaa ensimmäisen skenaarion toteutuminen toimintaympäristössä, jossa kilpailu osaajista kiristyy niin alueen sisällä, kuin koko maassa.