



Pohjois-Karjalan ja Joensuun alueen työmarkkinat 2010-luvulla sekä väestö-, työvoima- ja työpaikkaennuste vuoteen 2030



Elinkeino-, liikenne- ja ympäristökeskus
Närings-, trafik- och miljöcentralen

Vipuvoimaa
EU:lta
2014–2020



Pohjois-Karjalan työmarkkinoiden tilastoanalyysi

Selvitys on toteutettu osana KasvuPOK hanketta

Tilastoanalyysissa on tarkasteltu Pohjois-Karjalan työmarkkinoita koko maakunnan sekä yksittäin kaikkien kuntien näkökulmasta.

Tarkastelussa on kuvattu Pohjois-Karjalan työmarkkinoita viidestä eri näkökulmasta:

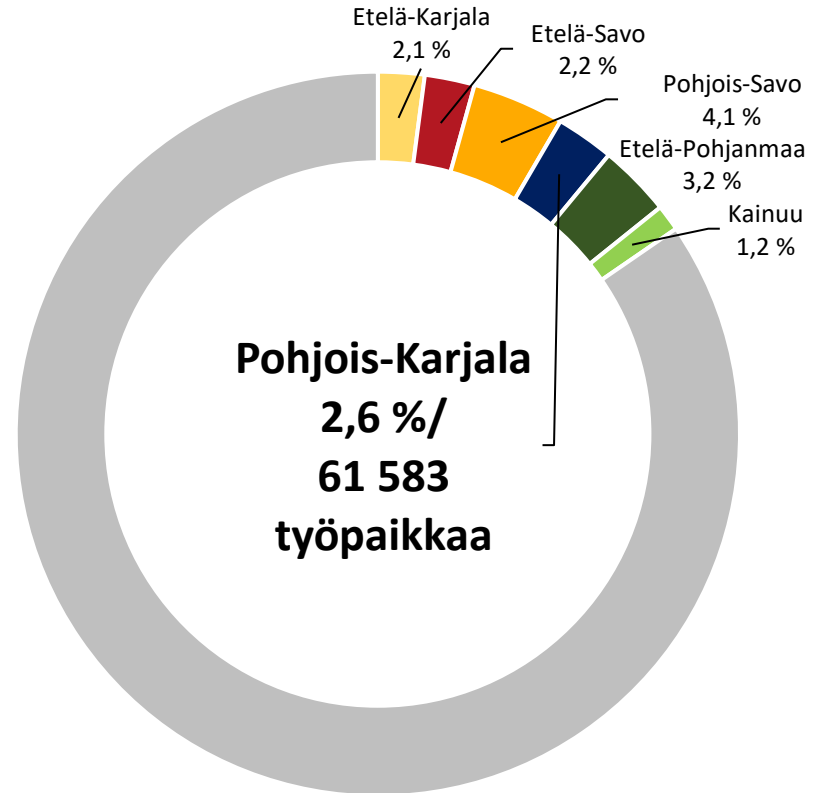
1. Työikäisen toteutunut väestönkehitys
 2. Työvoiman toteutunut kehitys
 3. Työpaikkojen ja työllisten toimialoittainen kehitys
 4. Väestöennuste ja skenaariot vuoteen 2030
 5. Työvoima- ja työpaikkaskenaariot vuoteen 2030
- **Maakuntatason tarkastelussa** Pohjois-Karjalan kehitystä on verrattu viiteen verrokkimaakuntaan, jotka on kuvattu viereisessä kartassa.
 - **Kuntatason tarkastelussa** on tarkasteltu jokaista Pohjois-Karjalan kuntaa sekä jokaisen kunnan näkökulmasta, että laajemmasta näkökulmasta.
 - Tarkastelussa Heinävesi on luettu osaksi Pohjois-Karjalaa, eikä Etelä-Savo. Valtimo on taas takautuvasti liitetty osaksi Nurmesta.



Pohjois-Karjalan työikäinen väestö, työvoima ja työpaikat

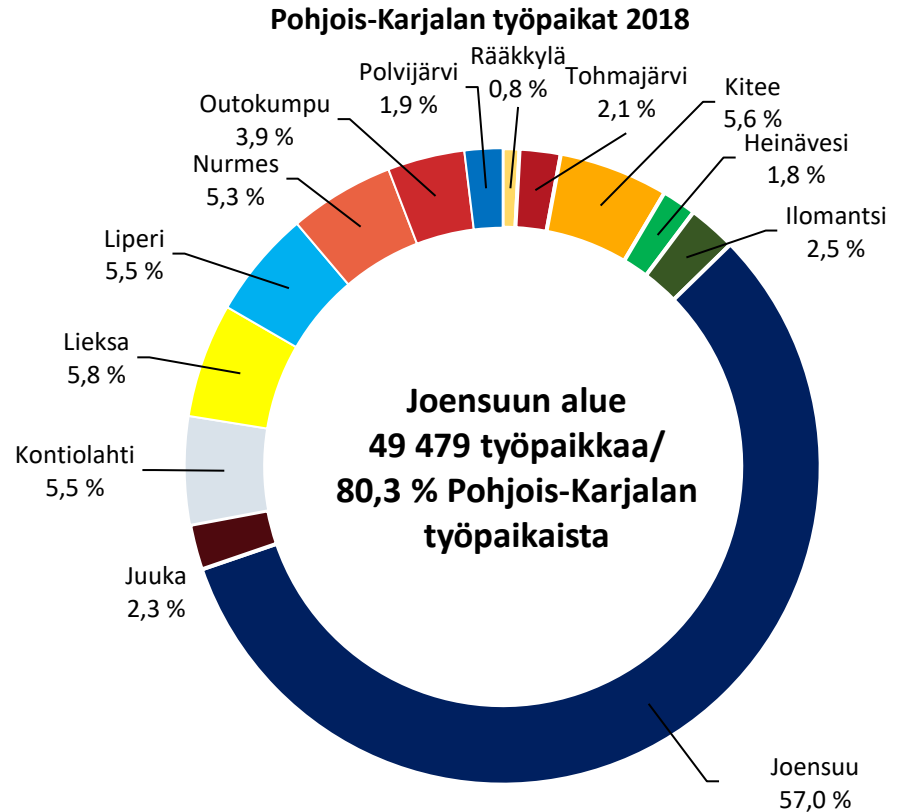
- Pohjois-Karjalassa asui vuonna 2019 hieman vajaa 100 000 työikäistä henkilöä (15-64-vuotiaista). Pohjois-Karjalassa asui verrokki-maakunnista kolmanneksi eniten työikäisiä vuonna 2019.
- Pohjois-Karjalassa asui vuonna 2018 yhteensä 62 157 työllistä henkilöä, eli 2,6 prosenttia koko maan työllisestä väestöstä. Pohjois-Karjalan osuus koko työllisestä väestöstä on hieman pienempi kuin työikäisen väestön osuus koko maan työikäisestä väestöstä.
- Pohjois-Karjalassa oli vuonna 2018 yhteensä 61 583 työpaikkaa eli 2,6 prosenttia koko maan työpaikoista. Maakunnassa oli lähes vastaava määrä työpaikkoja kuin työllisiä, eli maakunta on lähes työpaikkaomavarainen. Pieni ero työllisten ja työpaikkojen määrässä selittyy sisäänpendelöintiä suuremmalla ulospendelöinnillä.

Pohjois-Karjalan työpaikkojen osuus koko maasta 2018



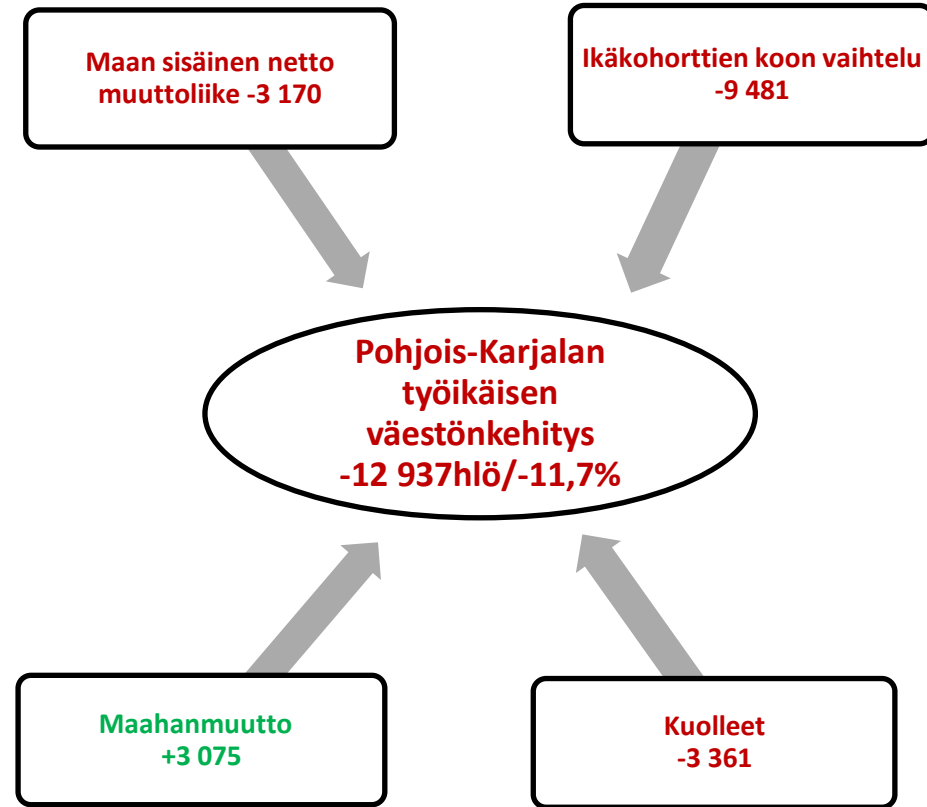
Joensuun alueen työikäinen väestö, työvoima ja työpaikat

- Joensuun alueella asui 78 371 työikäistä, eli neljä viidestä koko maakunnan työikäisestä. Noin puolet koko maakunnan työikäisistä asui Joensuussa, ja kaksi kolmesta työikäisestä asui Joensuun ydinkaupunkiseudulla (Joensuu, Kontiolahti ja Liperi).
- Joensuun alueella asui 49 739 työllistä, eli 80 prosenttia maakunnan työllisistä. Joensuun kaupungissa asui 49 prosenttia maakunnan työllisistä, Joensuun ydinkaupunkiseudulla asui 67,6 prosenttia maakunnan työllisistä.
- Joensuun alueella oli 49 470 työpaikkaa vuonna 2019, eli hieman yli neljä viidestä koko maakunnan työpaikoista. Maakunnan työpaikoista hieman yli puolet oli Joensuun kaupungissa. Joensuun ydinkaupunkiseudulla oli 68 prosenttia koko maakunnan työpaikoista.



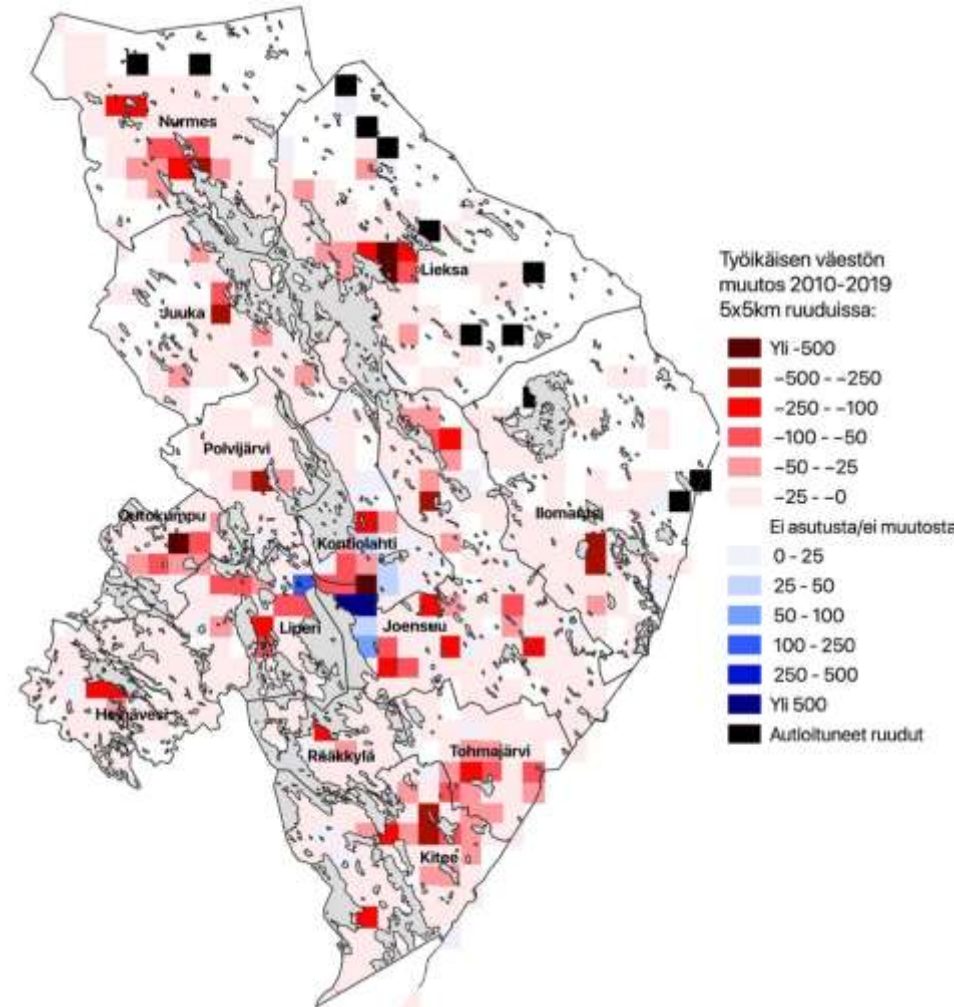
Pohjois-Karjalan työikäisen väestön kehitys 2010-2019

- Pohjois-Karjalan työikäinen väestö (15-64-vuotiaat) supistui hieman vajaalla 13 000 henkilöllä 2010-luvulla (-11,7%). Työikäinen väestö supistui voimakkaasti koko 2010-luvun ajan. Työikäisen väestön kehitys oli kuitenkin suhteellisen maltillista verrokkimaakuntiin verrattuna.
- Merkittävien 2010-luvulla Pohjois-Karjalan työikäistä väestää supistanut tekijä oli ikäkohorttien koon vaihtelu: 2010-luvulla maakunnan työikäisestä väestöstä poistui 9 481 henkilöä enemmän kuin työikäiseen väestöön siirtyi henkilöitä.
- Maan sisällä kärsityt muuttotappiot supistivat kohtuullisesti työikäistä väestää, joskin erot kuntien välillä olivat erittäin suuret.
- Kuolleisuus oli myös merkittävä työikäistä väestää supistanut tekijä, joskin kuolleisuus painottui 55-64-vuotiaisiin (miehiin), jotka olisivat joka tapauksessa poistuneet työvoimasta.
- Maahanmuutto oli ainoa työikäistä väestää kasvattanut tekijä 2010-luvulla. Merkittävä osa maahanmuutosta Pohjois-karjalaan kuitenkin "valuu" maan sisäisessä muuttoliikkeessä muuhun maahan



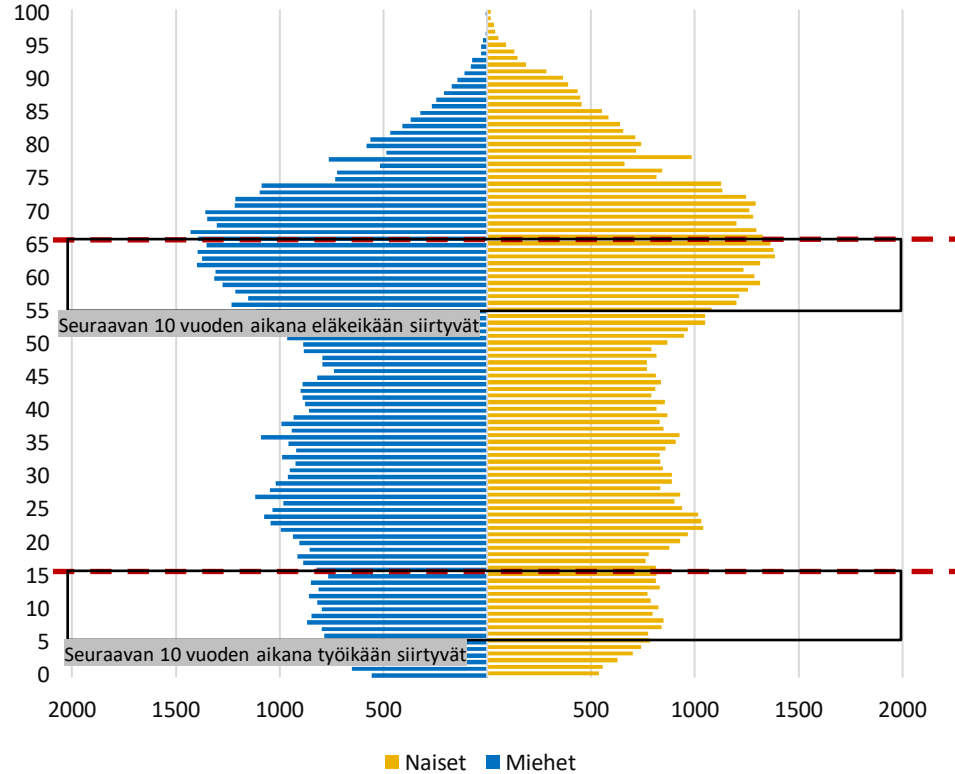
Pohjois-Karjalan kuntien työikäisen väestön kehitys 2010-2019

- Pohjois-Karjalan työikäisen väestön kehitys oli erittäin polarisoitunutta 2010-luvulla. Työikäinen väestö kasvoi Kontiolahdella, supistui hieman Joensuussa ja kohtuullisesti Liperissä, muissa, maakunnan kunnissa työikäinen väestö supistui erittäin voimakkaasti.
- Joensuun ydinkaupunkiseudun työikäisen väestön kasvu poikkeaa täysin muusta Joensuun alueesta ja muusta Pohjois-Karjalasta. Joensuun alueella työikäisen väestön kehitys jäi erityisen heikoksi Juualla ja Ilomantsissa.
- Työikäisen väestön polarisoituneen kehityksen syvyys korostuu paikkatietopohjaisessa tarkastelussa. Työikäinen väestö kasvoi Joensuun ydinkeskustassa, osissa Kontiolahtea sekä Liperin Ylämyllyn taajaman alueella. Muilla alueilla ja etenkin muissa taajamissa työikäinen väestö supistui erittäin voimakkaasti 2010-luvulla.

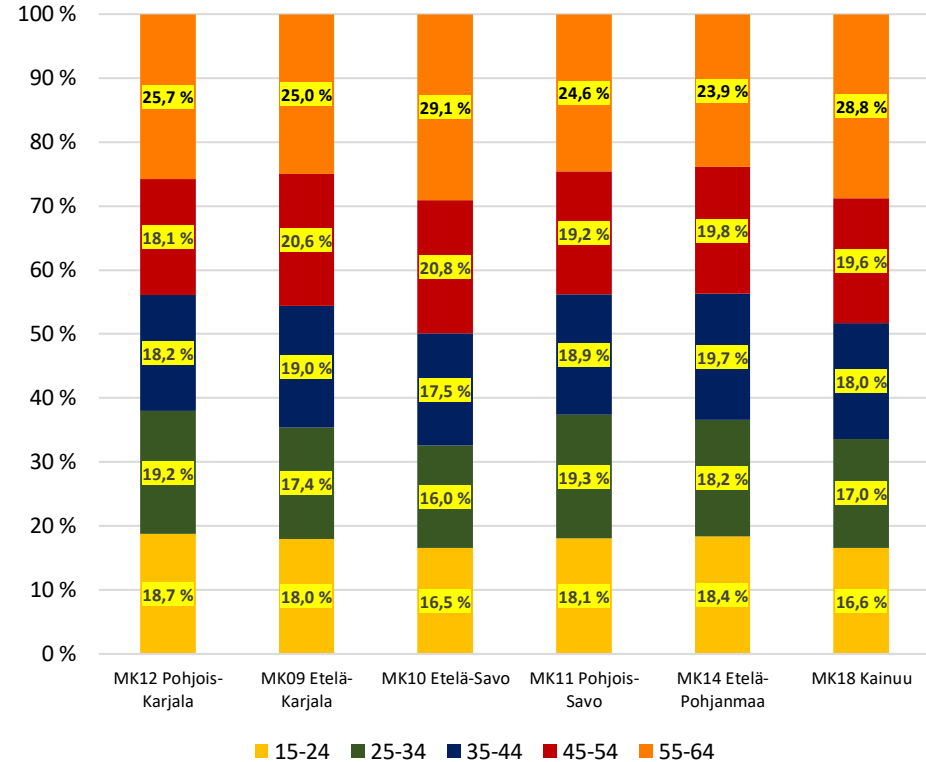


Pohjois-Karjalan väestön ikärakenne

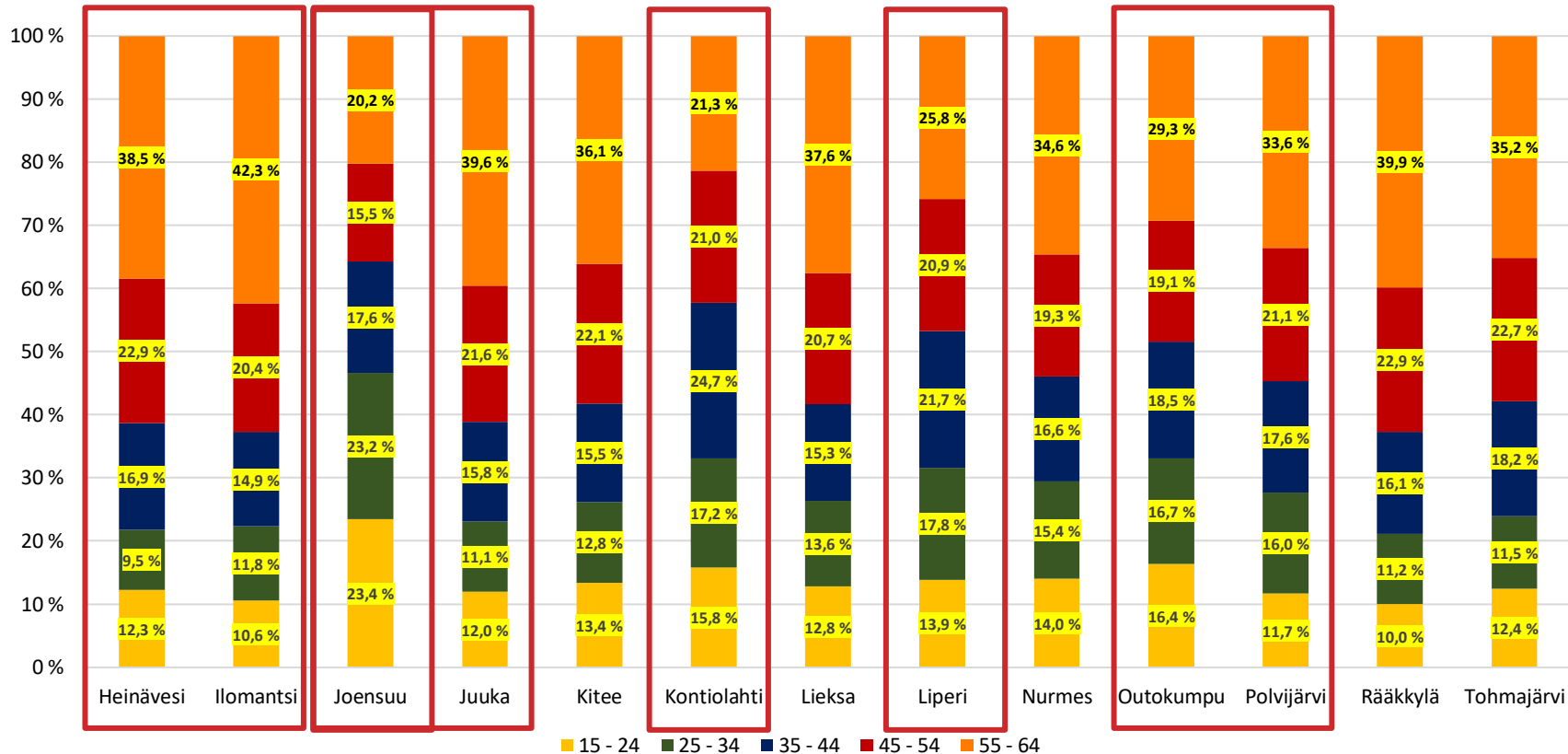
Pohjois-Karjalan väestöpyramidi 2019



Pohjois-Karjalan ja verrokki maakuntien työikäisen väestön ikärakenne 2019

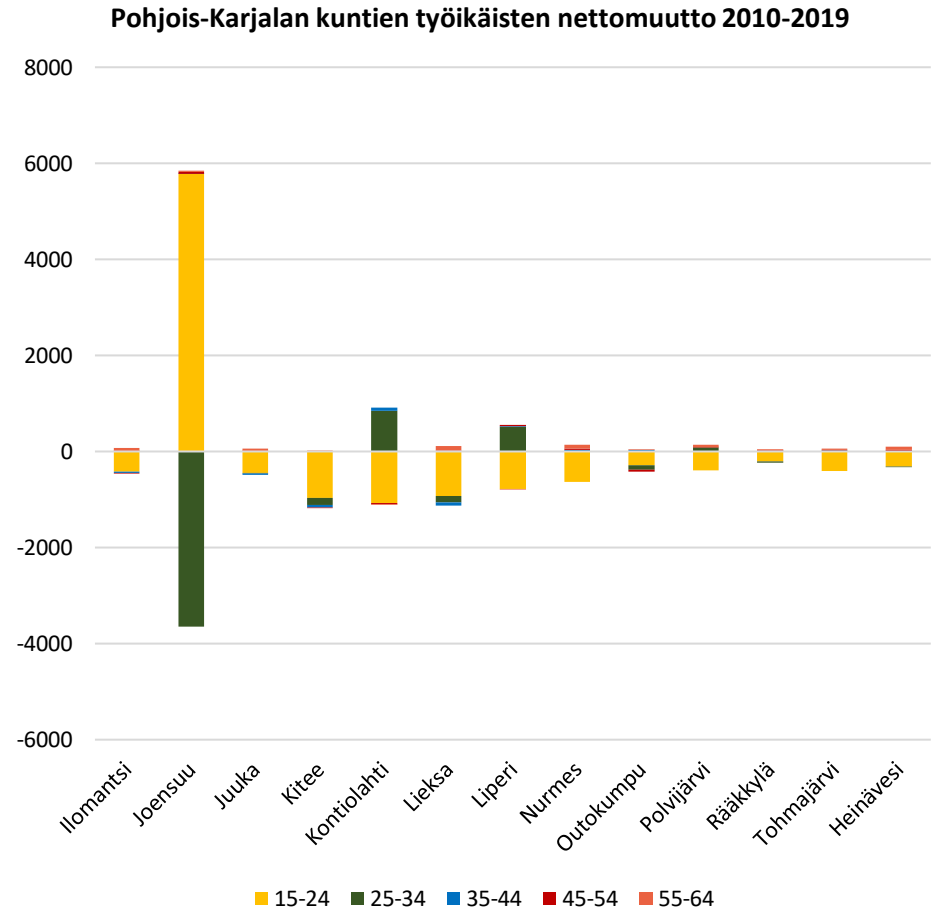


Ero työikäisen väestön ikärakenteessa ja 2020-luvulla eläkeikään siirtyvän väestön osuudessa on suuri Pohjois-Karjalan kunnissa



Työikäisten muuttoliike maan sisällä

- Pohjois-Karjalan muuttotappiot maan sisällä perustuvat muuttotappioihin 15-24-vuotiaiden ja 25-34-vuotiaiden ikäryhmissä. Muuttotappiot ovat etenkin nuorten ryhmässä verrokkeihin verrattuna maltillisia, kun taas 25-34-vuotiaiden ryhmässä suuria; tätä selittää maakunnan merkittävä korkeakoulutustoiminta. Muuttovoittoa Pohjois-Karjala saa lähinnä 55-64-vuotiaista.
- Maan sisäisen muuttoliikkeen vaikutus Pohjois-Karjalan kuntien väestönkehitykseen vaihteli merkittävästi. **Joensuu oli ainoa kunta maakunnassa, joka sai muuttovoittoja maan sisältä.** Joensuu sai erittäin suuria muuttovoittoja 15-24-vuotiaiden ikäryhmästä, mutta kärsi huomattavia muuttotappioita 25-34-vuotiaiden ikäryhmässä.
- Muuttotappiot olivat maltillisia Kontiolahdella ja Liperissä, muissa maakunnan kunnissa tappiot olivat huomattavan suuria. Muut Pohjois-Karjalan kunnat kuin Joensuu kärsivät erittäin suuria muuttotappioita nuorten ikäryhmässä etenkin Joensuulle. Kontiolahti ja Liperi saivat muuttovoittoa (Joensuusta) 25-34-vuotiaista muuttajista, muut maakunnan kunnat eivät juuri saaneet merkittäviä muuttovoittoja yksittäisistä ikäryhmistä.



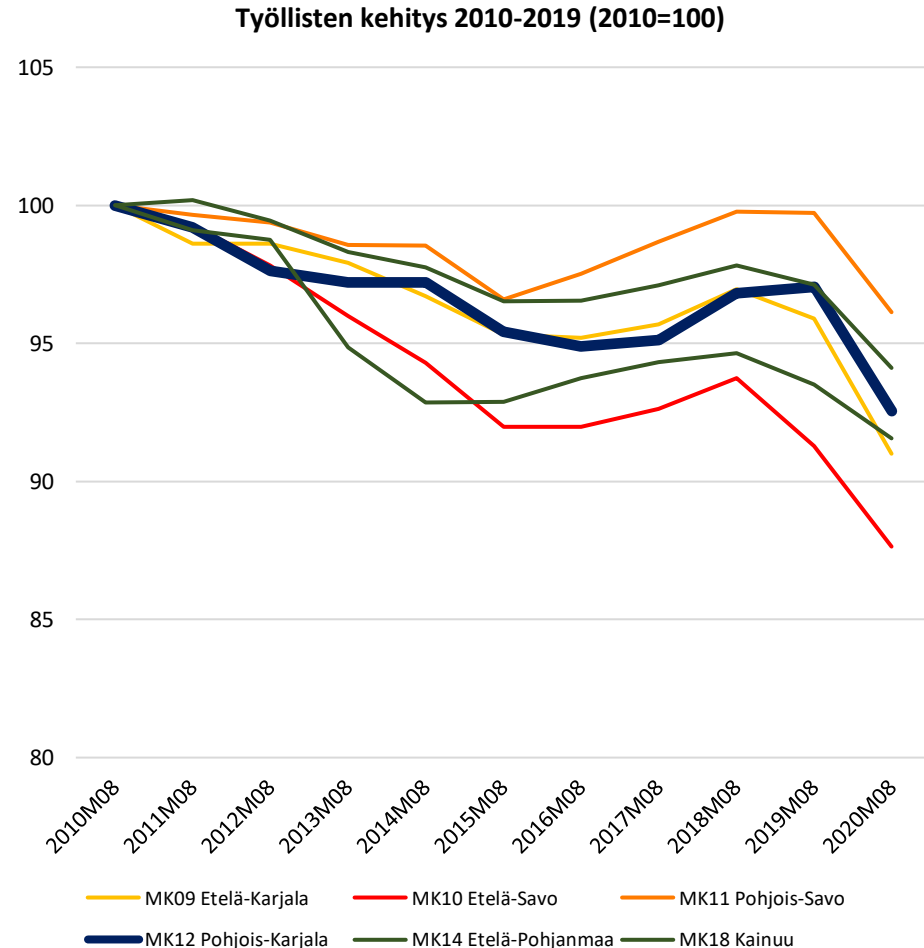
Työikäisten kansainvälinen muuttoliike

- Pohjois-Karjala sai ulkomailta hieman yli 3 000 henkilöä muuttovoittoa 2010-luvulla. Muuttovoitot painottuivat 15-34-vuotiaiden ikäryhmiin; tätä vanhemmista ikäryhmistä saadut muuttovoitot olivat vähäisiä. Pohjois-Karjalan muuttovoitot ulkomailta olivat asukaslukuun suhteutettuna linjassa verrokkien kanssa.
- Ulkomailta saatujen muuttovoittojen rakenne oli kuitenkin haastava; vain 23 prosenttia muuttovoitoista perustui henkilöihin, jotka olivat työllisiä muuttovuoden lopulla, noin puolet ulkomailta saaduista muuttovoitoista perustui työttömiin tai työvoiman ulkopuolisiin.
- Ulkomailta saadut muuttovoitot jakaantuivat epätasaisesti maakunnan kuntien välillä. Suuria muuttovoittoja saivat lähinnä Joensuu ja Lieksa, merkityksellisiä muuttovoittoja saivat myös Kitee ja Kontiolahti. Useissa kunnissa kansainvälisen muuttoliikkeen rakenne on haastavaa, työllisten osuus muuttajista on matala, kun taas työttömien ja työvoiman ulkopuolisten osuus on korkea.
- Haastavan rakenteen lisäksi monet maakunnan kunnat menettävät huomattavan osan maahanmuuttajista maan sisäisessä muuttoliikkeessä.

2010-2019, yht.	Muuttovoitot ulkomailta	Vieraskielisten nettomuutto maan sisällä
Ilomantsi	49	-40
Joensuu	1672	-505
Juuka	24	-44
Kitee	261	-140
Kontiolahti	196	-178
Lieksa	537	-425
Liperi	57	-8
Nurmes	78	-39
Outokumpu	70	-21
Polvijärvi	20	-6
Rääkkylä	26	-34
Tohmajärvi	55	-46
Heinävesi	30	-13

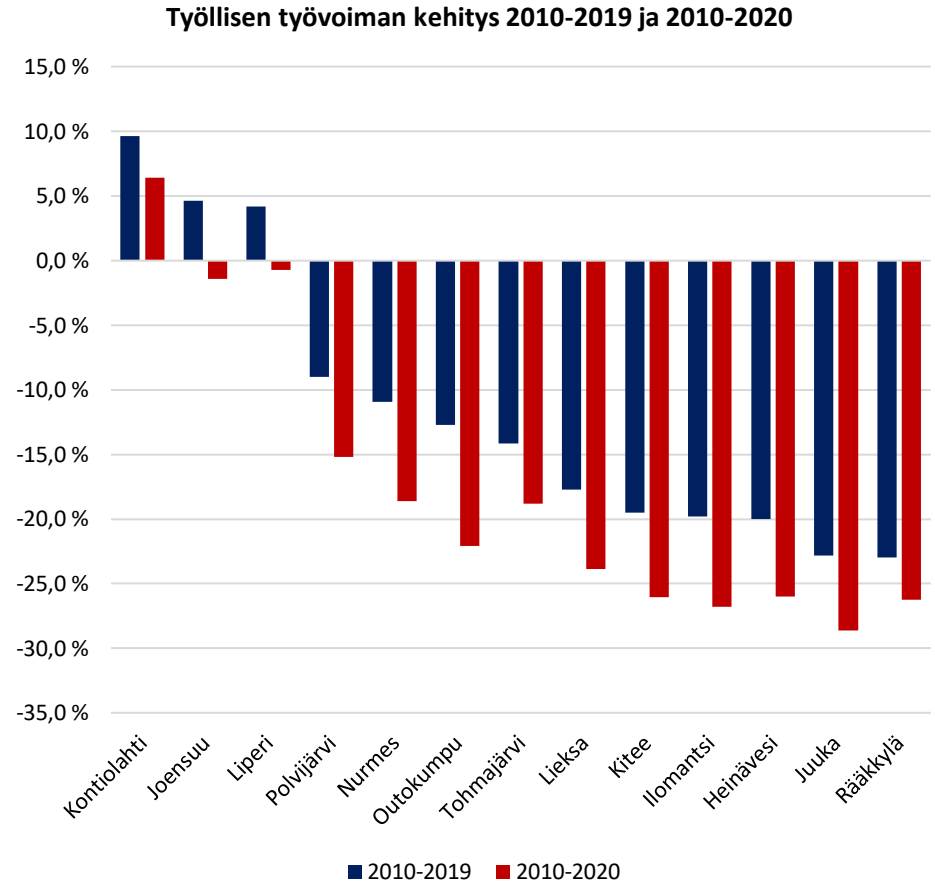
Työvoiman ja työllisen väestön kehitys oli työikäisen väestön kehitystä maltillisempaa

- Pohjois-Karjalan työvoima (työlliset + työttömät) kehittyi merkittävästi työikäistä väestöä maltillisemmin 2010-luvulla. Työvoimaan kuuluva väestö supistui Pohjois-Karjalassa 2010-luvulla 4 260 henkilöllä eli 5,7 prosentilla. Työvoiman kehitys oli kolmanneksi maltillisinta verrokkimaakunnista.
- Työvoiman työikäistä väestöä maltillisempi kehitys perustui työvoiman ulkopuolisen väestön huomattavan voimakkaaseen supistumiseen. Työvoiman ulkopuolinen väestö supistui etenkin ikärakenteen muutosten takia: merkittävä määrä jo eläkkeellä olevia työikäisiä siirtyi 2010-luvun aikana eläkeikään.
- Myös työllisten määrän kehitys oli työikäistä väestöä maltillisempaa etenkin vuosien 2010-2019 aikana. Työllinen väestö supistui voimakkaasti 2010-luvun alkupuolella ja keskivaiheilla, mutta 2010-luvun loppupuolella työllinen väestö kasvoi voimakkaasti. Vuosien 2010-2019 aikana työllinen väestö supistui 1 922 henkilöllä eli 3 prosentilla.
- Vuoden 2020 kehitys heikensi kuitenkin huomattavasti työllisen väestön kehitystä: työllinen väestö supistui vuoden 2020 aikana lähes 3 000 henkilöllä: tämä näkyi etenkin työttömien määrän voimakkaana kasvuna.



Työvoiman ja työllisen väestön kehitys oli työikäisen väestön kehitystä maltillisempaa

- **Työvoiman kehitys vaihteli erittäin voimakkaasti Pohjois-Karjalan eri kunnissa.** Työvoima kasvoi Joensuussa, Kontiolahdella ja Liperissä vuosien 2010-2020 aikana, kun taas muissa maakunnan kunnissa työvoima supistui voimakkaasti 15-25 prosentilla. Käytännössä kaikissa kunnissa työvoiman kehitys oli kuitenkin hieman työikäisen väestön kehitystä maltillisempaa.
- **Työllisen väestön kehitys oli työvoiman tavoin erittäin eriytynyttä Pohjois-Karjalan kunnissa.** Vuosien 2010-2019 aikana työllinen väestö kasvoi Joensuussa, Liperissä ja Kontiolahdella, muissa kunnissa työllinen väestö supistui 9 prosentista 23 prosenttiin. Heikosta kehityksestä huolimatta 2010-luvun loppupuolella työllinen väestö kasvoi useissa maakunnan kunnissa talouden tilan vahvistuttua.
- **Vuoden 2020 aikaan työllisten määrä väheni voimakkaasti kaikissa maakunnan kunnissa.** Vuoden 2020 huomioiden ainoastaan Kontiolahden työllisten määrä kasvoi vuosien 2010-2020 aikana. Kehitys on ollut erityisen heikkoa Joensuussa ja Liperissä, joiden työllisen väestön vahva kasvu vaihtui vuoden 2020 vaikutuksesta voimakkaaseen supistumiseen.



Työllisyyden ja työttömyyden rakenne Pohjois-Karjalassa

	Työllisyysaste* 2020	Työttömyysaste 2020	Alle 25-vuotiaiden työttömyysaste 2020	Ulkomaalaisten työttömyys 2020	Pitkäaikaistyöttömät työvoimasta 2020	Lomautetut työvoimasta 2020
MK09 Etelä-Karjala	68,3 %	12,9 %	18,4	28	2,60 %	1,90 %
MK10 Etelä-Savo	68,9 %	11,0 %	16	25	2,90 %	1,20 %
MK11 Pohjois-Savo	69,9 %	12,0 %	15,6	27,5	3,70 %	2,00 %
MK12 Pohjois-Karjala	66,1 %	15,2 %	19,3	35,3	4,40 %	1,80 %
MK14 Etelä-Pohjanmaa	73,8 %	8,4 %	12,7	20,3	1,30 %	1,40 %
MK18 Kainuu	69,0 %	10,1 %	13,2	20,6	2,20 %	1,00 %

Työllisyyden ja työttömyyden rakenne Pohjois-Karjalan kunnissa 2019 ja 2020

	Työllisyysaste* 2020	Työttömyysaste 2020	Alle 25-vuotiaiden työttömyysaste 2020	Ulkomaalaisten työttömyys 2020	Pitkäaikaistyöttömät työvoimasta 2020	Lomautetut työvoimasta 2020
Iloantsi	58,1 %	16,4 %	19,0 %	29,4 %	6,3 %	1,9 %
Joensuu	61,4 %	16,1 %	18,7 %	33,3 %	4,5 %	1,7 %
Juuka	54,8 %	15,2 %	22,1 %	26,7 %	4,3 %	2,6 %
Kitee	60,9 %	16,9 %	18,4 %	46,5 %	5,1 %	2,6 %
Kontiolahti	75,0 %	10,4 %	18,5 %	30,0 %	2,8 %	1,4 %
Lieksa	58,7 %	15,8 %	19,7 %	19,4 %	5,2 %	1,0 %
Liperi	70,7 %	12,0 %	19,6 %	35,6 %	3,3 %	2,0 %
Nurmes	63,0 %	13,8 %	19,2 %	31,1 %	4,5 %	1,5 %
Outokumpu	58,2 %	20,0 %	34,7 %	30,7 %	4,9 %	3,4 %
Polvijärvi	64,3 %	15,7 %	22,2 %	33,3 %	4,9 %	2,3 %
Rääkkylä	59,6 %	15,9 %	13,2 %	22,7 %	4,8 %	1,4 %
Tohmajärvi	63,4 %	16,4 %	18,6 %	51,9 %	4,3 %	2,5 %
Heinävesi	62,3 %	12,6 %	12,9 %	25,0 %	4,7 %	1,2 %

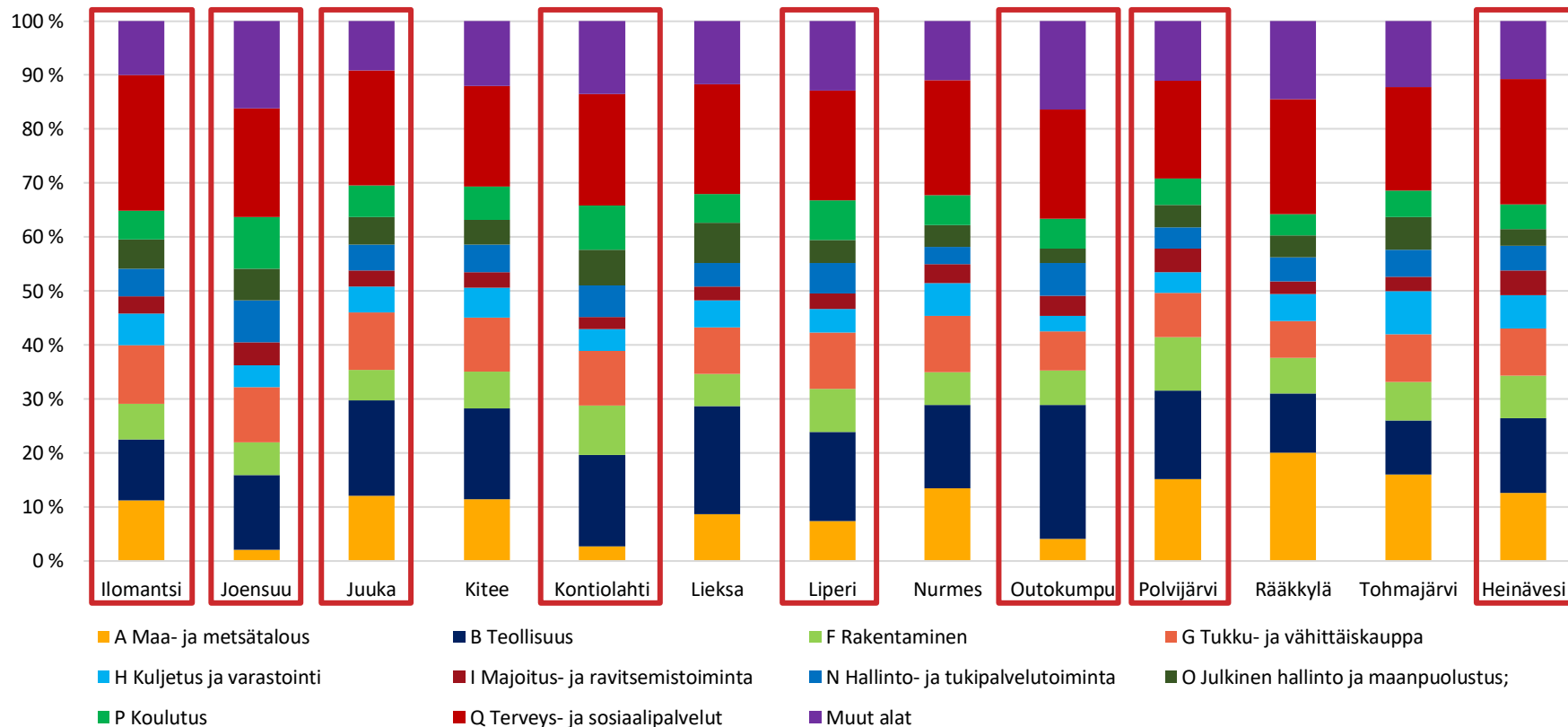
Pohjois-Karjalan työpaikkarakenne

- Pohjois-Karjalan merkittävimmät työpaikkojen toimialat olivat TOL2008 luokituksella terveys- ja sosiaalipalvelut (20,7 % työpaikoista), teollisuus (15,7% työpaikoista), tukku- ja vähittäiskauppa (9,9% työpaikoista) sekä koulutus (8,1% työpaikoista).
- Pohjois-Karjalan työpaikkojen toimialoittainen rakenne muistutti pääosin verrokkimaakuntia. Eroa verrokkien ja Pohjois-Karjalan välillä oli etenkin teollisuuden, koulutuksen ja sote-palveluiden osuudessa työpaikoista.
- Maakunnan kuntien toimialoittainen työpaikkarakenne (seuraavalla dialla) vaihteli huomattavasti enemmän kuin Pohjois-Karjalan ja verrokkimaakuntien työpaikkarakenne. Erot olivat erittäin suuria etenkin teollisuuden sekä maa- ja metsätalouden merkityksessä työllistäjänä. Toisaalta terveys- ja sosiaalipalveluiden työpaikkojen osuus oli suhteellisen vastaavaa kaikissa maakunnan kunnissa.
- On huomionarvoista että lähes kaikilla aloilla enemmistö työpaikoista sijaitsi kuitenkin Joensuussa.

Pohjois-Karjalan työpaikkarakenne 2019

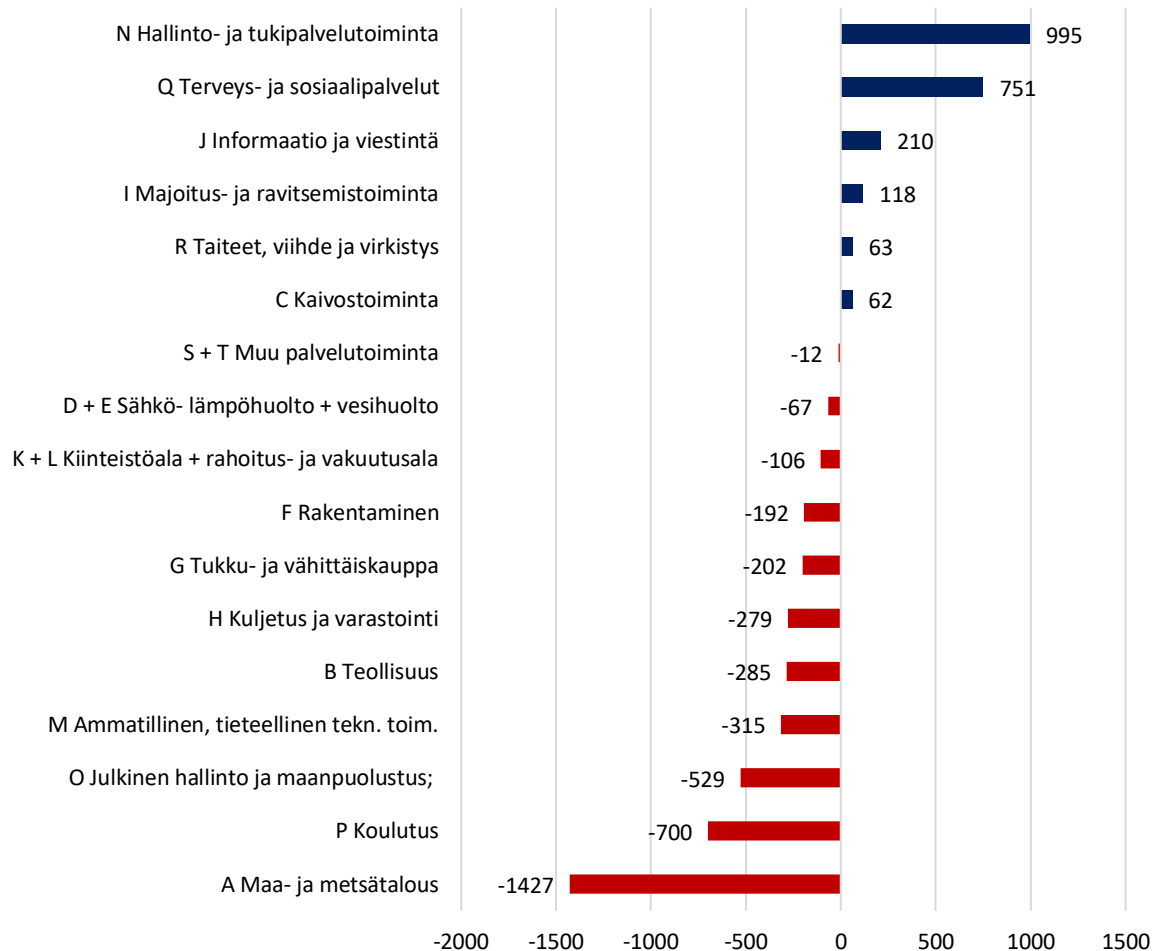


Pohjois-Karjalan kuntien työpaikkarakenne 2018



Pohjois-Karjalan työpaikkakehitys 2010-2018

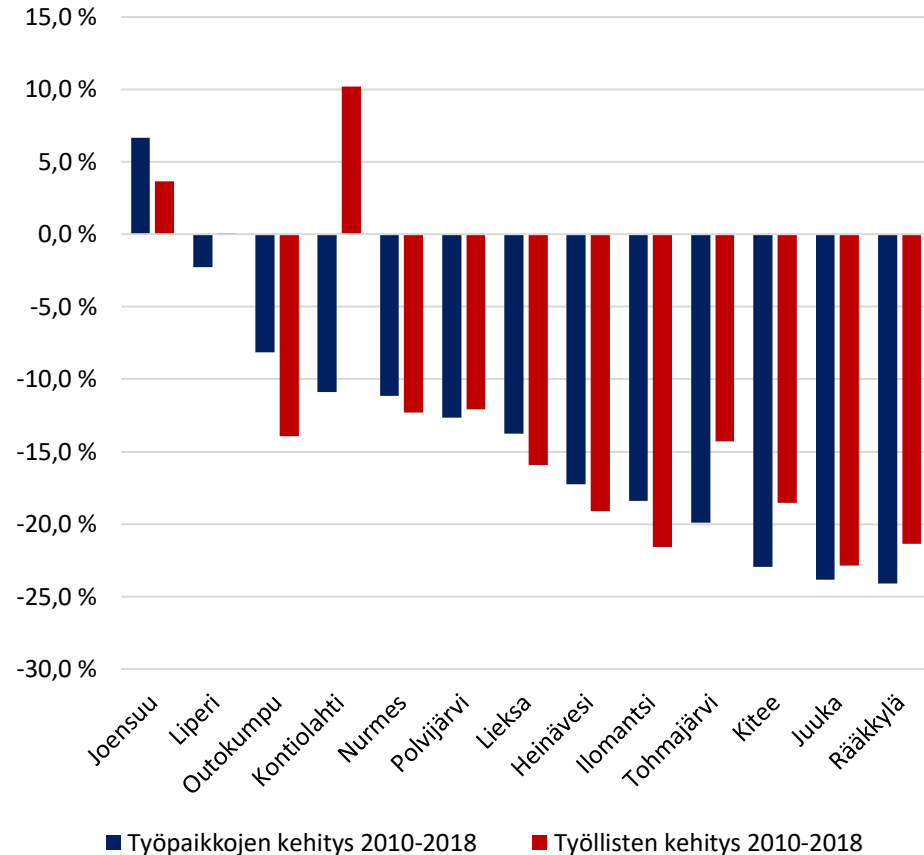
- Vuosien 2010-2018 aikana Pohjois-Karjalan työpaikkojen määrä väheni 2 455 työpaikalla. Työpaikkojen määrä väheni voimakkaasti 2010-luvun alussa, mutta 2010-luvun puolivälin jälkeen työpaikkojen määrä kasvoi taas maakunnassa.
- Toimialoittain kehityksessä on merkittäviä eroa. Työpaikkojen määrä supistui erittäin voimakkaasti maa- ja metsätalouden, koulutuksen ja julkishallinnon aloilla. Kasvua tapahtui etenkin hallinto- ja tukipalveluiden, sote-palveluiden sekä informaation ja viestinnän aloilla.
- Verrokkimaakuntiin verrattuna Pohjois-Karjalan työpaikkakehityksessä oli eroja ja yhtäläisyyksiä. Esimerkiksi maa- ja metsätalouden työpaikkakehitys oli erittäin heikkoa kaikissa verrokkimaakunnissa, kun taas sote-palveluiden työpaikat kasvoivat. Eroa oli etenkin teollisuuden työpaikkakehityksessä.



Pohjois-Karjalan kuntien työpaikkakehitys 2010-2018

- Työpaikkojen määrän kehitys oli eriytynyttä maakunnassa 2010-luvulla. Työpaikkojen määrä kasvoi vain Joensuussa, jossa työpaikkojen määrä kasvoi 1 180 työpaikalla. Liperissä työpaikkojen määrän väheneminen oli taas maltillista. Muissa Pohjois-Karjalan kunnissa työpaikkojen määrä väheni 10 prosentista 24 prosenttiin.
- Työpaikkakehitys erosi etenkin Joensuun ydinseudulla työllisten määrän kehityksestä: työllisten määrä kehittyi Kontiolahdella ja Liperissä työpaikkoja vahvemmin, Joensuuhun kehitys oli taas käännteistä. Tätä selittää pendelöinti maakunnassa.
- Työpaikkakehityksen kuva muuttuu, kun kehitystä tarkastellaan toimialoittain (seuraava dia). Erot eri kuntien saman toimialan työpaikkakehityksessä ovat erittäin suuria, esimerkiksi teollisuuden työpaikkakehitys vaihteli voimakkaasta kasvusta voimakkaaseen supistumiseen.

Työpaikkojen ja työllisten kehitys (%) 2010-2018



Pohjois-Karjalan kuntien työpaikkakehitys 2010-2018

Työpaikat, muutos	Iloantsi	Joensuu	Juuka	Kitee	Kontiolahti	Lieksa	Liperi	Nurmes	Outokumpu	Polvijärvi	Rääkkylä	Tohmajärvi	Heinävesi
A Maa- ja metsätalous	-37,4 %	-20,7 %	-43,4 %	-31,8 %	-31,0 %	-35,7 %	-24,8 %	-22,8 %	-37,7 %	-31,1 %	-41,2 %	-32,2 %	-8,3 %
C Kaivostoiminta	-71,4 %	60,0 %	-52,6 %	-37,5 %	0,0 %	100,0 %	-57,1 %	-100,0 %	0,0 %	2600 %	100,0 %	-44,4 %	0,0 %
B Teollisuus	-19,7 %	6,9 %	-46,0 %	-26,2 %	20,6 %	-20,5 %	39,5 %	6,2 %	-9,9 %	-16,2 %	-28,6 %	-1,4 %	-41,6 %
D + E Sähkö- lämpöhuolto + vesihuolto	0,0 %	-14,2 %	0,0 %	-2,1 %	-22,2 %	-20,5 %	-40,0 %	-11,1 %	3,1 %	-40,0 %	-100,0 %	-10,0 %	-20,0 %
F Rakentaminen	-18,5 %	0,4 %	-20,5 %	-47,5 %	21,1 %	7,7 %	0,6 %	3,7 %	-15,5 %	7,1 %	-69,8 %	-12,5 %	0,0 %
G Tukku- ja vähittäiskauppa	-1,8 %	3,6 %	-1,9 %	-17,3 %	-30,5 %	-12,9 %	4,4 %	-15,7 %	-13,4 %	-15,2 %	-36,7 %	-22,3 %	-18,5 %
H Kuljetus ja varastointi	-10,9 %	3,4 %	-23,0 %	-25,0 %	-8,9 %	-21,0 %	0,0 %	-16,2 %	-32,9 %	-43,2 %	-13,0 %	-45,7 %	-33,8 %
I Majoitus- ja ravitsemistoiminta	-38,1 %	28,5 %	-31,0 %	-40,5 %	-33,3 %	-17,1 %	34,1 %	-15,9 %	48,0 %	-14,1 %	-20,0 %	-57,7 %	1,9 %
J Informaatio ja viestintä	42,9 %	21,9 %	-55,6 %	0,0 %	-38,5 %	63,2 %	40,0 %	-26,7 %	45,5 %	150,0 %	0,0 %	-90,0 %	20,0 %
K + L Kiinteistöala + rahoitus- ja vakuutusala	-37,5 %	1,6 %	-47,1 %	-37,4 %	-65,9 %	37,5 %	4,8 %	-33,9 %	-50,0 %	-30,4 %	116,7 %	-58,8 %	-39,1 %
M Ammatillinen, tieteellinen tekn. toim.	-17,6 %	-4,0 %	-75,0 %	-6,8 %	-48,7 %	-26,6 %	-12,0 %	-29,9 %	-24,3 %	-17,5 %	9,1 %	-52,2 %	-26,7 %
N Hallinto- ja tukipalvelutoiminta	11,1 %	50,4 %	-15,7 %	-6,2 %	59,4 %	-3,3 %	26,6 %	-27,4 %	26,4 %	-7,1 %	-16,7 %	62,9 %	-15,6 %
O Julkinen hallinto ja maanpuolustus;	-20,7 %	3,2 %	-4,7 %	-50,0 %	-55,1 %	-12,2 %	-44,0 %	5,2 %	-55,8 %	-45,8 %	18,8 %	-0,9 %	-52,6 %
P Koulutus	-20,2 %	-11,8 %	-21,6 %	-31,2 %	2,1 %	-28,4 %	17,4 %	-19,3 %	-12,0 %	-16,3 %	-10,7 %	-14,8 %	-6,5 %
Q Terveys- ja sosiaalipalvelut	-8,9 %	16,7 %	16,2 %	7,7 %	-21,3 %	11,8 %	-19,1 %	0,1 %	28,5 %	-18,7 %	-0,7 %	-6,5 %	-7,4 %
R Taiteet, viihde ja virkistys	31,6 %	-1,4 %	114,3 %	21,6 %	12,7 %	-8,6 %	178,9 %	8,3 %	100,0 %	50,0 %	-16,7 %	-44,4 %	-15,4 %
S + T Muu palvelutoiminta	-23,3 %	-1,5 %	-18,5 %	20,1 %	0,0 %	-22,1 %	45,5 %	-20,0 %	7,7 %	33,3 %	-14,3 %	37,8 %	7,0 %

Työikäisen väestön, työvoiman ja työpaikkakehityksen ennakointi

Pohjois-Karjalan työmarkkinoiden tulevaisuutta on ennakoitu tarkastelemalla maakunnan ja maakunnan kuntien **työikäisen väestön, (työllisen) työvoiman ja työpaikkojen kehitystä 2020-luvulla.**

1. **Työikäisen väestön kehitystä** ennakoitiin kolmella eri skenaariolla. Työikäisen väestön kehityksen ”pohjaennuste” on Tilastokeskuksen väestöennuste, jonka tueksi on tehty kaksi vahvempaa kehitystä kuvaavaa väestöennustetta. Kaksi vahvemman kehityksen väestöennustetta perustuvat MDI:n väestöennustemalliin, joka vastaa pohjaolettamiltaan Tilastokeskuksen väestöennustetta, mutta jossa tiettyjä väestönkehityksen osa-alueita on muokattu.
2. **Työllisen työvoiman ennuste** on tehty toimialoittain (TOL 2008) perustuen työikäisen väestön ennakoituun kehitykseen 2020-luvulla. Työvoiman ennusteessa yhdistetään trendiennustetta, työikäisen väestön ennustetta sekä VATT:n toimialoittaisen työvoiman tarpeen ennakoitua kehitystä 2020-luvulla. Ennuste kuvaa TOL 2008 luokituksen yleisellä tasolla kunnittain työllisen työvoiman kehityksen eri väestöskenaarioissa vuoteen 2030.
3. **Työpaikkojen kehitysennuste** on pitkälti trendiennuste, jossa on erikseen huomioitu eri toimialojen suhteellinen kehitys suhteessa muuhun kunnan kehitykseen. Trendiennuste kuvaa käytännössä vuosien 2007-2018 kehityksen perusteella 2020-luvun kehitystä.

→ Ennakoinnissa ei olla huomioitu vuoden 2020 vaikutuksia, sillä tästä vuodesta ei ole saatavilla tarvittavaa dataa, eikä vuoden 2020 kehityksen vaikutuksia voida vielä kokonaisuudessaan tulkita.

Koostetaulukko työikäisen väestön kehityksen skenaarioiden olettamista

	Tilastokeskuksen ennuste	Skenaario +	Skenaario ++
Syntyvyys	Ei merkitystä työikäisen väestön ennusteelle	Ei merkitystä työikäisen väestön ennusteelle	Ei merkitystä työikäisen väestön ennusteelle
Kuolleisuus	Perustuu ikäluokittain laskettuihin kuolemanvaaroihin, joissa huomioidaan eliniän kasvu	Sama kuin Tilastokeskuksen ennusteessa	Sama kuin Tilastokeskuksen ennusteessa
Maan sisäinen tulomuutto	Perustuu ikäluokittain ja alueittain laskettuihin ikäluokittaisiin muuttoalttiuksiin, jotka on laskettu vuosien 2014-2018 toteumasta. Olettamana on, että alttiudet pysyvät vastaavina koko ennustejakson.	Perustuu vastaavaan menetelmään kuin Tilastokeskuksen ennuste, mutta viiteen suurimman tulomuuton vuoteen 2010-luvulla	Perustuu vastaavaan menetelmään kuin Tilastokeskuksen ennuste, mutta viiteen suurimman tulomuuton vuoteen 2010-luvulla
Maan sisäinen lähtömuutto	Perustuu ikäluokittain ja alueittain laskettuihin ikäluokittaisiin muuttoalttiuksiin, jotka on laskettu vuosien 2014-2018 toteumasta . Olettamana on, että alttiudet pysyvät vastaavina koko ennustejakson.	Perustuu vastaavaan menetelmään kuin Tilastokeskuksen ennuste, mutta viiteen vähäisimmän lähtömuuton vuoteen 2010-luvulla	Perustuu vastaavaan menetelmään kuin Tilastokeskuksen ennuste, mutta viiteen vähäisimmän lähtömuuton vuoteen 2010-luvulla
Maahanmuutto	Perustuu vuosien 2010-2018 maahanmuuton keskitasoon	Perustuu vuosien 2010-2018 keskitasoon	Maahanmuutto kaksinkertaistuu vuoteen 2030 mennessä vuosien 2010-2019 tasolta
Maastamuutto	Perustuu vuosien 2010-2018 maastamuuton keskitasoon	Perustuu vuosien 2010-2018 maastamuuton keskitasoon	Maastamuutto kaksinkertaistuu vuoteen 2030 mennessä vuosien 2010-2019 tasolta
Lopputulokset	Voimakas supistuminen	Tilastokeskuksen ennustetta maltillisempi supistuminen	Vähäinen supistuminen

Pohjois-Karjalan työikäisen väestön ennuste

Tilastokeskuksen väestöennusteessa:

- Pohjois-Karjalan työikäinen väestö vähenee **9 799 asukkaalla/ -10,0%**
- Työikäisen väestön supistuminen on suhteellisen voimakasta koko tarkastelujakson ajan.
- Pohjois-Karjalan väestönkehitys jää jälkeen Pohjois-Savosta ja Etelä-Pohjanmaasta, mutta on merkittävästi Kainuuta ja Etelä-Savoa vahvempaa.

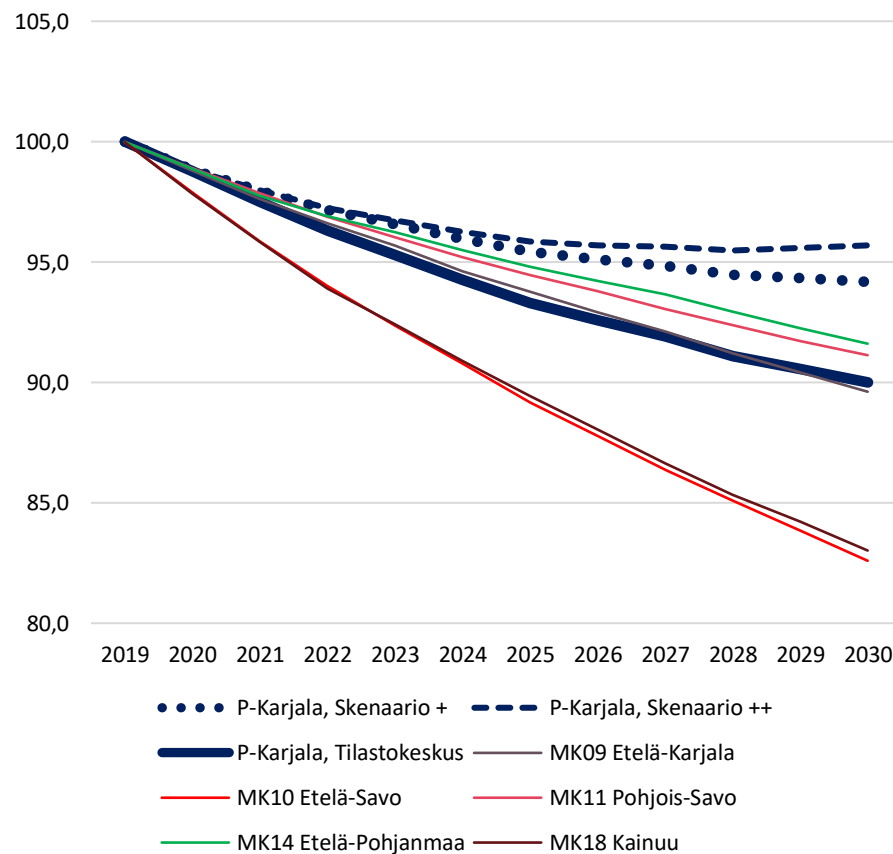
Skenaariossa +:

- Pohjois-Karjalan työikäinen väestö vähenee **5 714 asukkaalla/ -5,8%**
- Työikäisen väestö supistuu voimakkaasti 2020-luvun alussa, 2020-luvun lopussa supistuminen on vähäistä.
- Pohjois-Karjalan työikäisen väestön kehitys on vahvinta verrokeista.

Skenaariossa ++:

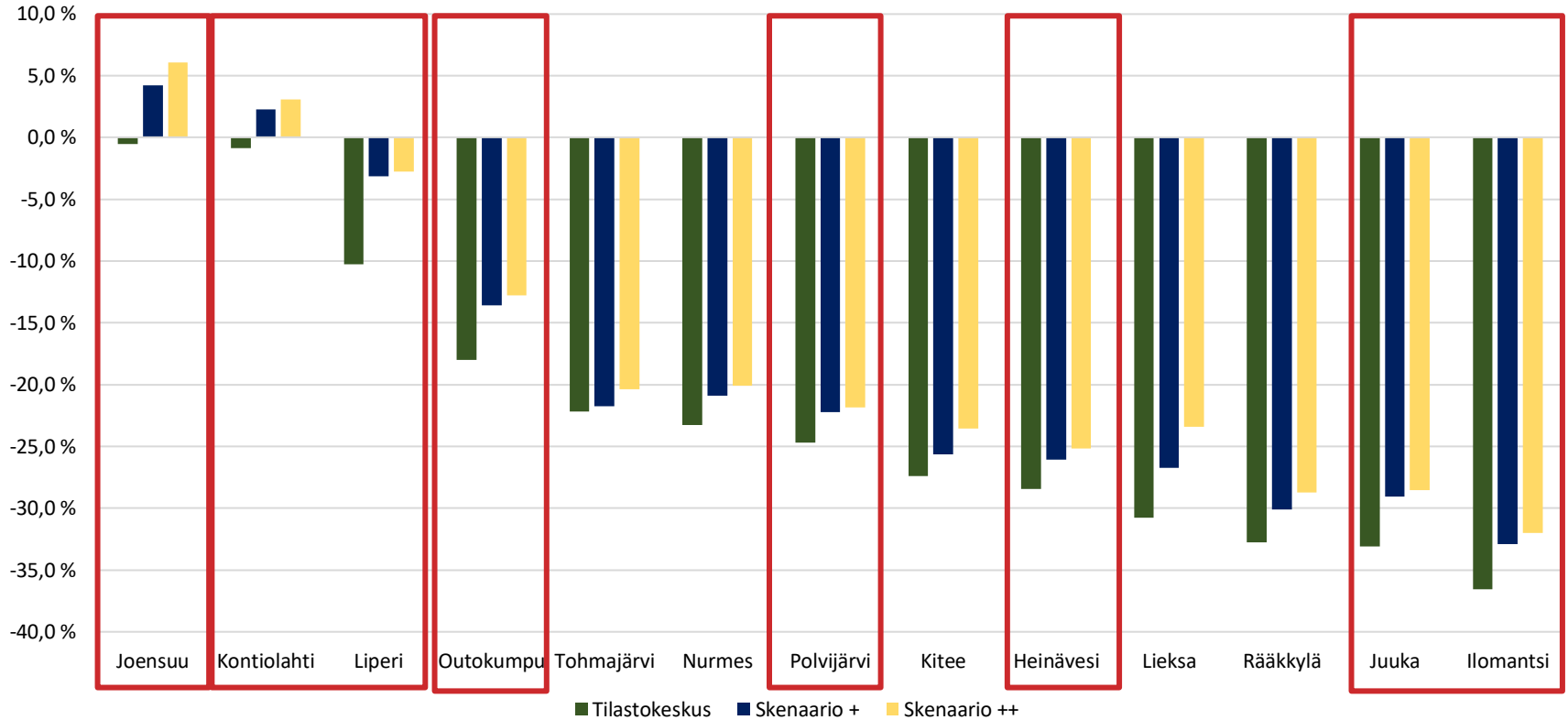
- Pohjois-Karjalan työikäinen väestö vähenee **4 220 asukkaalla/ -4,3%**
- Työikäisen väestö supistuu voimakkaasti 2020-luvun alussa, 2020-luvun lopussa työikäinen väestö kasvaa
- Pohjois-Karjalan työikäisen väestön kehitys on vahvinta verrokeista.

Työikäisen väestön kehitys indeksinä 2019-2030 (2019=100)



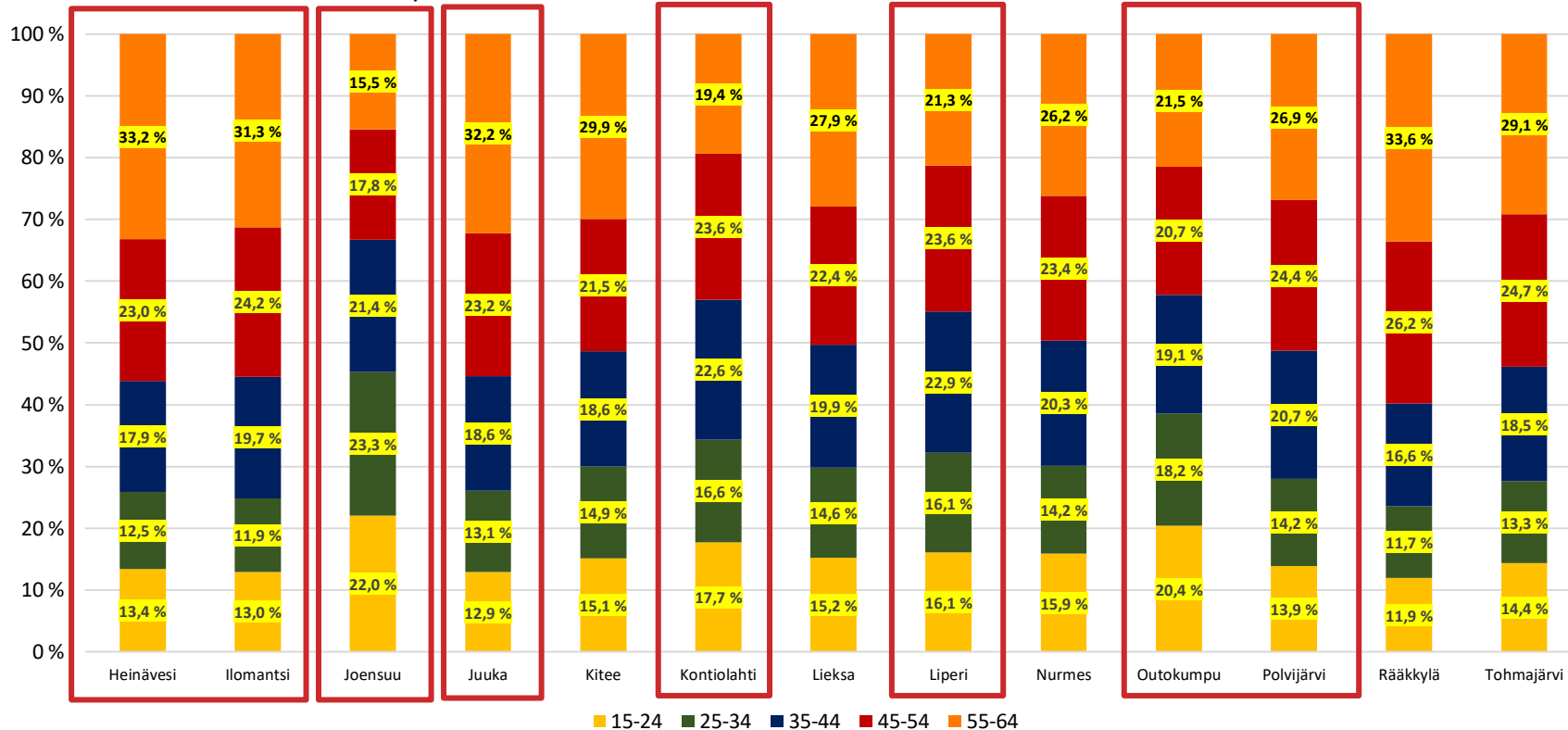
Pohjois-Karjalan kuntien työikäisen väestön kehitys eri skenaarioissa 2019-2030

Työikäisen väestön kehitys 2019-2030



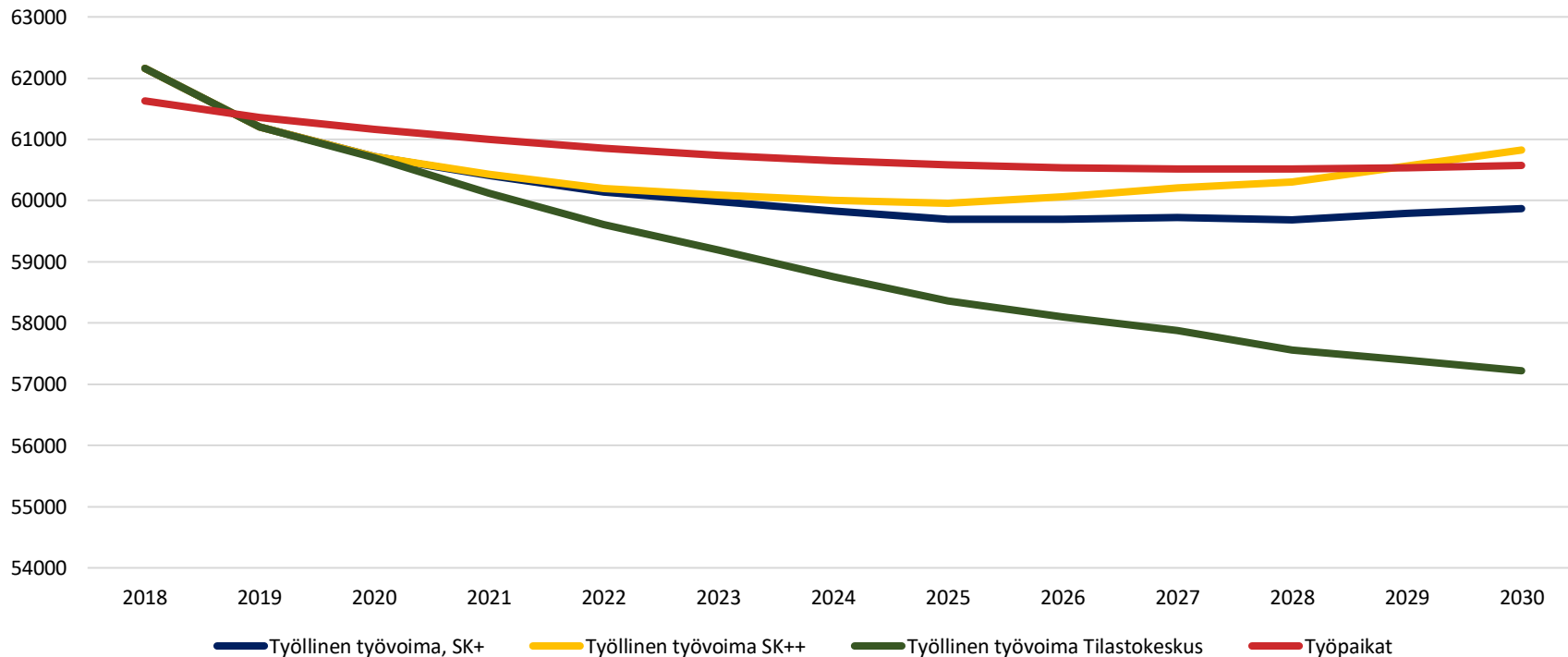
Pohjois-Karjalan kuntien työikäisen väestön ikärakenne 2030

Työikäisen väestön ikärakenne 2030 Tilastokeskuksen väestöennusteessa



Pohjois-Karjalan työllinen työvoima ja työpaikat eri skenaariossa 2018-2030

Työllinen työvoima ja työpaikat eri skenaarioissa 2018-2030



Pohjois-Karjalan kuntien työllinen työvoima ja työpaikat eri skenaariossa 2018-2030

	Työllinen työvoima, Tilastokeskus 2018-2030	Työllinen työvoima, SK+ 2018-2030	Työllinen työvoima SK++ 2018-2030	Työpaikat 2018-2030
Heinävesi	-27,8 %	-25,4 %	-24,5 %	-19,3 %
Ilomantsi	-35,3 %	-31,6 %	-30,6 %	-14,5 %
Joensuu	2,0 %	6,9 %	8,8 %	6,3 %
Juuka	-31,7 %	-27,6 %	-27,0 %	-23,9 %
Kitee	-28,4 %	-26,7 %	-24,6 %	-26,4 %
Kontiolahti	1,5 %	4,8 %	5,5 %	-0,5 %
Lieska	-30,1 %	-26,0 %	-22,6 %	-13,5 %
Liperi	-7,3 %	0,0 %	0,4 %	-2,9 %
Nurmes	-21,5 %	-19,1 %	-18,3 %	-10,8 %
Outokumpu	-16,4 %	-11,8 %	-11,0 %	-7,4 %
Polvijärvi	-23,8 %	-21,3 %	-20,9 %	-15,8 %
Rääkkylä	-31,8 %	-29,2 %	-27,8 %	-21,6 %
Tohmajärvi	-21,7 %	-21,2 %	-19,8 %	-13,0 %

Pohjois-Karjalan toimialoittainen työvoima- ja työpaikkakehitys 2018-2030

	Työllinen työvoima, Tilastokeskus	Työllinen työvoima, SK+	Työllinen työvoima, SK++	Työpaikat	Huomioita työvoiman ja työpaikkojen kohtaamisesta
A Maatalous, metsätalous	-1235	-1141	-1104	-1399	Työpaikat ja työvoima supistuvat erittäin voimakkaasti. Kohtuullinen työttömyysriski
B Kaivostoiminta ja louhinta	48	62	66	55	Maltillista kasvua sekä työpaikoissa, että työvoimassa
C Teollisuus	-469	-51	95	-799	Työpaikat vähentyvät voimakkaasti, työvoiman kehitys vaihtelee eri skenaarioissa. Merkittävä työttömyysriski.
D Sähkö-, kaasu- ja lämpöhuolto	-14	-7	-5	-23	Ei merkittävästi työpaikkoja tai työvoimaa
E Vesihuolto ja muu ympäristön..	-24	-12	-7	58	Työpaikat kasvavat hieman työvoimaa voimakkaammin.
F Rakentaminen	-258	-81	-19	-249	Työpaikat vähenevät, työvoiman kehitys vaihtelee. Skenaariosta riippuen työttömyysriski
G Tukku- ja vähittäiskauppa	-950	-713	-629	-313	Työvoima vähenee työpaikkoja voimakkaammin. Kohtuullinen työvoimapulan riski
H Kuljetus ja varastointi	-478	-375	-337	-252	Työvoima vähenee työpaikkoja voimakkaammin. Kohtuullinen työvoimapulan riski
I Majoitus- ja ravitsemistoiminta	147	259	298	308	Työpaikkojen määrä kasvaa voimakkaasti. Skenaariosta riippuen työvoimapulan riski
J Informaatio ja viestintä	258	333	360	334	Työpaikkojen määrä kasvaa voimakkaasti. Skenaariosta riippuen työvoimapulan riski
K Rahoitus- ja vakuutustoiminta	-88	-65	-56	-114	Työpaikkojen määrä vähenee työvoimaa enemmän.
L Kiinteistöalan toiminta	88	118	130	111	Työpaikkojen ja työvoiman kehitys vastaavaa.
M Ammat., tietyl. ja tekn. toiminta	-305	-215	-184	-456	Työpaikkojen määrä supistuu työvoimaa enemmän. Kohtuullinen työttömyysriski.
N Hallinto- ja tukipalvelutoiminta	547	756	829	583	Työpaikat kasvavat työvoimaa vähemmän. Työttömyysriski
O Julkinen hallinto ja maanpuolustus	-794	-676	-631	-53	Työvoima supistuu työpaikat eivät merkittävästi. Työvoimapulan riski.
P Koulutus	-780	-589	-522	-563	Voimakasta supistumista. Skenaariosta riippuen Työvoimapulan riski.
Q Terveys- ja sosiaalipalvelut	-250	315	520	1523	Työpaikkojen määrä kasvaa voimakkaasti. Työvoima kehittyy heikosti. Erittäin suuri työvoimapulan riski.
R Taiteet, viihde ja virkistys	28	84	104	78	Työpaikkojen ja työvoiman kehitys vastaavaa.
S Muu palvelutoiminta	-222	-154	-128	-435	Työpaikat supistuvat työvoimaa enemmän. Työttömyysriski
T Kotitalouksien toiminta työnantajina	-59	-42	-36	643	Työpaikkojen määrä kasvaa, työvoima ei. Työvoimapulan riski.
Tuntematon	-122	-91	-79	-139	

Joensuun ydinkaupunkiseudun (Joensuu, Kontiolahti, Liperi) toimialoittainen työvoima- ja työpaikkakehitys 2018-2030

	Työllinen työvoima, Tilastokeskus	Työllinen työvoima, SK+	Työllinen työvoima, SK++	Työpaikat	Huomioita työvoiman ja työpaikkojen kohtaamisesta
A Maatalous, metsätalous	-290	-243	-232	-470	Työpaikat vähenevät työvoimaa merkittävästi voimakkaammin. Kohtuullinen työttömyysriski
B Kaivostoiminta ja louhinta	42	49	51	8	Pieni ala, työvoima kasvaa työpaikkoja voimakkaammin, mutta perustuu pendelöintiin.
C Teollisuus	380	697	791	61	Työvoima kasvaa merkittävästi etenkin skenaarioissa. Työpaikat eivät kasva merkityksellisesti. Huomattava työttömyysriski.
D Sähkö-, kaasu- ja lämpöhuolto	-3	1	3	-13	Pieni ala, vähäiset muutokset
E Vesihuolto ja muu ympäristön..	-1	9	11	65	Pieni ala, vähäiset muutokset
F Rakentaminen	53	192	233	35	Skenaariosta riippuen kohtuullinen työttömyysriski
G Tukku- ja vähittäiskauppa	-349	-159	-100	-41	Työvoima supistuu merkittävästi työpaikkoja enemmän. Työvoimapulan riski.
H Kuljetus ja varastointi	-157	-80	-57	18	Työvoima supistuu etenkin TK:n ennusteessa. Tässä skenaariossa työvoimapulan riski.
I Majoitus- ja ravitsemistoiminta	293	385	416	419	Työpaikat kasvavat voimakkaasti, skenaarioissa + ja ++ työvoiman kasvu vastaa työpaikkojen kasvua.
J Informaatio ja viestintä	273	342	366	327	Työpaikat ja työvoima kasvavat voimakkaasti. Tilastokeskuksen ennusteessa työvoimapulan riski.
K Rahoitus- ja vakuutustoiminta	-50	-31	-25	-47	Pieni ala, vähäiset muutokset
L Kiinteistöalan toiminta	103	124	131	100	Kohtuullista, mutta vastaavaa kasvua työvoimassa ja työpaik.
M Ammat., tietl. ja tekn. toiminta	-135	-59	-35	-313	Työpaikat supistuvat merkittävästi työvoimaa enemmän. Työttömyysriski.
N Hallinto- ja tukipalvelutoiminta	614	789	845	649	Työvoima ja työpaikat kasvavat voimakkaasti ja vastaavasti.
O Julkinen hallinto ja maanpuolustus	-417	-324	-293	93	Työvoima supistuu hieman työpaikkoja enemmän. Pieni työttömyysriski.
P Koulutus	-401	-237	-184	-271	Työpaikat ja työvoima supistuvat merkittävästi.
Q Terveys- ja sosiaalipalvelut	490	922	1059	1287	Työpaikkojen määrä kasvaa voimakkaasti, työvoima vähemmän. Skenaariosta riippuen kohtuullinen tai huomattava työvoimapulan riski.
R Taiteet, viihde ja virkistys	79	127	143	56	Työvoima kasvaa hieman työpaikkoja enemmän.
S Muu palvelutoiminta	-115	-62	-45	-286	Työpaikat vähenevät työvoimaa huomattavasti enemmän. Työttömyysriski.
T Kotitalouksien toiminta työnantajina	-19	-8	-4	439	Työpaikat kasvavat työvoimaa huomattavasti enemmän. Merkittävä työvoimapulan riski.
Tuntematon	-37	-16	-10	-57	

Joensuun muun alueen (Heinävesi, Ilomantsi, Juuka, Outokumpu, Polvijärvi) toimialoittainen työvoima- ja työpaikkakehitys 2019-2030

	Työllinen työvoima,			Työpaikat	Huomioita työvoiman ja työpaikkojen kohtaamisesta
	Tilastokeskus	SK+	SK++		
A Maatalous, metsätalous	-342	-321	-317	-355	Työvoima ja työpaikat supistuvat erittäin voimakkaasti, mutta vastaavasti Työpaikat kasvavat työvoimaa enemmän. Työvoimaa pendelöi Joensuun ydinseudulta (Polvijärvelle).
B Kaivostoiminta ja louhinta	4	9	10	52	Työvoima ja työpaikat vähenevät voimakkaasti. Työpaikkojen määrä vähenee voimakkaammin, merkittävä työttömyysriski .
C Teollisuus	-344	-296	-286	-430	Pieni ala, vähäiset muutokset Pieni ala, vähäiset muutokset
D Sähkö-, kaasu- ja lämpöhuolto	-4	-3	-3	-2	
E Vesihuolto ja muu ympäristön..	-6	-5	-4	-4	Työpakat vähenevät hieman työvoimaa maltillisemmin. Kehitys käännteistä Joensuun ydinseutuun verrattuna, joka vähentää työvoimapulan riskiä.
F Rakentaminen	-136	-117	-113	-74	Työpaikat supistuvat työvoimaa maltillisemmin. Kohtuullinen työvoimapulan riski .
G Tukku- ja vähittäiskauppa	-219	-196	-192	-90	Työpaikat supistuvat työvoimaa hieman maltillisemmin. Maltillinen työvoimapulan riski .
H Kuljetus ja varastointi	-115	-104	-102	-75	Työvoima supistuu hieman työpaikkoja enemmän.
I Majoitus- ja ravitsemistoiminta	-37	-25	-23	-10	Pieni ala, vähäiset muutokset
J Informaatio ja viestintä	-6	-3	-2	7	Pieni ala, vähäiset muutokset
K Rahoitus- ja vakuutustoiminta	-14	-13	-12	-18	Pieni ala, vähäiset muutokset
L Kiinteistöalan toiminta	-1	2	2	-3	
M Ammat., tielt. ja tekn. toiminta	-75	-68	-67	-73	Työpaikat ja työvoima supistuvat merkittävästi, mutta vastaavasti. Työpaikat supistuvat hieman työvoimaa enemmän.
N Hallinto- ja tukipalvelutoiminta	-17	1	4	-35	
O Julkinen hallinto ja maanpuolustus	-132	-123	-121	-69	Työpaikat supistuvat työvoimaa maltillisemmin. Työvoimapulan riski .
P Koulutus	-126	-112	-110	-64	Työpaikat supistuvat työvoimaa maltillisemmin. Työvoimapulan riski .
Q Terveys- ja sosiaalipalvelut	-326	-262	-249	98	Työpaikkojen määrä kasvaa, työvoima supistuu voimakkaasti. Huomattava työvoimapulan riski .
R Taiteet, viihde ja virkistys	-17	-14	-13	17	Työpaikat kasvavat hieman, työvoima supistuu hieman. Pieni työvoimapulan riski .
S Muu palvelutoiminta	-40	-33	-31	-71	Työpaikat vähenevät työvoimaa enemmän. Pieni työttömyysriski .
T Kotitalouksien toiminta työnantajina	-16	-14	-13	90	Työpaikkojen määrä kasvaa, työvoima supistuu. Työvoimapulan riski .
Tuntematon	-36	-31	-30	-27	

Joensuun, Kontiolahden ja Liperin työmarkkinoiden keskeisimmät haasteet tilastoanalyysin perusteella

1. Joensuun suhteellisen heikko pitovoima vastavalmistuneiden ryhmässä.

- Joensuu on asukaslukuun suhteutettuna yksi suurimmista korkeakoulukaupungeista. Joensuu kuitenkin menettää etenkin yliopistokoulutuksessa valmistuneista opiskelijoista erittäin suuren osan maan sisäisessä muuttoliikkeessä. Tämä näkyy niin muuttoliikkeen taseessa, mutta myös osaamisen ja ”inhimillisen pääoman valumisena muuhun maahan. Muuttotappiot lähiseudun kunnille (Kontiolahti, Liperi) sekä muulle maakunnalle eivät ole niinkään ongelma, vaan muuttotappiot työmarkkina-alueen ulkopuolelle.
- Jos Joensuu onnistuisi pitämään edes hieman suuremman osan vastavalmistuneista alueella, koko alueen (osaavan) työvoiman kehitys vahvistuisi merkittävästi. Millä tavoin alueelle jäävien vastavalmistuneiden osuutta voisi kasvattaa?

2. Työllisyys ja työttömyyden rakenne Joensuussa sekä vuoden 2020 vaikutus kaikissa alueen kunnissa.

- Joensuun työllisyysaste on poikkeuksellisen matala ja työttömyysaste poikkeuksellisen korkea suureksi kaupungiksi. Matalaa työllisyysastetta selittää opiskelijoiden suuri osuus väestöstä, mutta myös korkea työttömyys. Vuoden 2020 kehitys on heikentänyt etenkin Joensuun työttömyystilannetta, mutta myös naapurikuntien Kontiolahden ja Liperin tila on heikentynyt huomattavasti. **Heikko työllisyys ja korkea työttömyys etenkin vuoden 2020 jälkeen ovat keskeisimmät Joensuun ydinkaupunkiseudun haasteet.** Pelkästään merkittävästi vahvistuva työllisyysaste riittäisi nostamaan työvoiman kehityksen vahvasti positiiviseksi 2020-luvulla, väestöskenaariosta riippumatta.

3. Työvoiman ja työpaikkojen toimialoitaiset kehityserot

- Vaikka työvoiman ja työpaikkojen kehitys on Joensuun ydinseudulla ennakkoinnin perusteella vahvaa muuhun maakuntaan verrattuna, yksittäisillä toimialoilla voi silti syntyä merkittäväkin pulaa työvoimasta, kun taas toisilla aloilla on riski työttömyyden kasvuun. Etenkin sote-sektorilla riski työvoimapulaan on huomattava, erityisesti kun huomioidaan monien työpaikkojen lakisääteisyys, ja samaan aikaan kasvava työvoiman tarve muussa maakunnassa ja maassa. Toisaalta esim. Teollisuudessa on merkittävä riski työttömyyden kasvuun.

4. Kontiolahden ja Liperin riippuvuus Joensuun työpaikoista, Joensuun riippuvuus muusta maakunnasta tulevasta työvoimasta.

- Kontiolahti ja Liperi ovat täysin riippuvaisia Joensuun työmarkkinoista ja tätä kautta Joensuun työmarkkinoiden kehityksestä. Toisaalta Joensuu on erittäin riippuvainen muusta maakunnasta pendelöivästä työvoimasta, kaupungissa on huomattavasti enemmän työpaikkoja kuin työvoimaa. Vahva keskinäisriippuvuus on osin vahvuus, mutta myös riski; pelkästään oman alueen hyvä tilanne ei riitä ”hyvään tulevaisuuteen” vaan käytännössä koko maakunnan kehityksellä on merkittävä vaikutus sekä Joensuun ydin kaupunkiseutuun ja muuhun maakuntaa.

Muun Joensuun alueen työmarkkinoiden keskeisimmät haasteet tilastoanalyysin perusteella

1. Heikko työllisyys ja korkea työttömyysaste ovat keskeisimmät lähivuosien haasteet.

→ Joensuun muun alueen (Ilomantsi, Juuka, Outokumpu, Polvijärvi, Heinävesi) lähivuosien työmarkkinoiden keskeinen haaste liittyy alueen kuntien heikkoon työllisyysasteeseen, ja korkeaan työttömyyteen, jonka rakenne on myös haastava. Vaikka 2010-luvun lopulla useimmissa kunnissa työllisyystilanne vahvistui, koko maan keskitasoon verrattuna alueen työllisyystilanne on erittäin heikko. Työllisyysasteen kasvulla voitaisiin vastata lähivuosien työvoimatarpeisiin; useimmissa alueen kunnissa on ”reservissä” merkittävästi työttömiä työikäisiä; avoimina kysymyksinä on työttömän työvoiman osaamis- ja koulutustaso ja mahdolliset toimet, joilla työtöntä työvoimaa aktivoimalla voitaisiin vastata lähivuosien työvoimatarpeisiin.

2. Pidemmän ajan työmarkkinoiden keskeiset haasteet liittyvät työvoiman ja työikäisen väestön kehitykseen.

→ Käytännössä kaikissa Joensuun muun alueen työikäinen väestö ja työvoima supistuu erittäin voimakkaasti jo pelkästään työikäisen väestön ikärakenteen takia. Koska merkittävä osa supistumisesta perustuu työikäisen väestön ikärakenteeseen, on supistumisen kääntäminen kasvuksi tai edes maltilliseksi supistumiseksi haastavaa; keskiöön nouseekin ennemmin työvoiman riittävä saanti etenkin kriittisille aloille.

3. Toimialoitaiset ennakoituvat työvoimapulan ja työttömyysriskit

→ Yhteenlaskettuna muun Joensuun alueella työpaikkojen määrä vähenee työvoimaa maltillisemmin. Yksittäisillä toimialoilla erot ovat kuitenkin suuremmat; esimerkiksi teollisuuden alalla on merkittävä työttömyysriski, kun taas erityisesti Sote-palveluissa on huomattava työvoimapulan riski, jota pahentaa muussa maakunnassa (ja maassa) vastaava riski työvoimapulasta. Pahimmassa tapauksessa alueen kunnissa voi olla samaan aikaan pulaa työvoimasta toisella alalla ja paljon työttömiä toisella alalla. Työttömyysriskin vähentämiseksi keskiöön nousevat kysymykset investoinneista, mutta myös mahdollisesta työvoiman uudelleen kouluttamisesta. Sote-palveluiden ja muiden alojen, joilla on riski työvoimapulaan, mahdollisiksi ratkaisuksi nousevat sekä perinteiset työvoiman houkuttelu maan sisältä ja ulkomailta sekä esimerkiksi digitalisaation, etätyöskentelyn tms. ratkaisut.

4. Kilpailu etenkin osaavasta työvoimasta kiihtyy 2020-luvulla; mikä on Joensuun seudun muiden kuntien asema tässä kilpailussa?

→ Koko maassa 2020-luvulla työikäinen väestö supistuu, ja väestönkehitys polarisoituu väestöennusteiden perusteella. Tämä lisää alueiden välistä ja sisäistä kilpailua myös osaavasta työvoimasta. Pendelöinti, vetovoima, pitovoima, houkuttelevuus, etätyöskentelymahdollisuudet yms. korostuvat tulevana vuosikymmenenä ratkaisuuksina työvoiman saantiin muun Joensuun seudulla. Ratkaisua työvoiman kehityksen ja saannin haasteisiin ei voida hakea vain yksittäisestä tekijästä, vaan alueen kuntien tulisi tarkastella eri tekijöiden ja trendien tuomia mahdollisuuksia alueelle realistisesta näkökulmasta toimivien ratkaisuiden löytämiseksi.

Joensuun toimialoittainen työvoima- ja työpaikkakehitys 2019-2030

	Työllinen työvoima, Tilastokeskus	Työllinen työvoima, SK+	Työllinen työvoima, SK++	Työpaikat	Huomioita työvoiman ja työpaikkojen kohtaamisesta
A Maatalous, metsätalous	-148	-125	-117	-233	Työpaikat supistuvat työvoimaa voimakkaammin. Kohtuullinen työttömyysriski.
B Kaivostoiminta ja louhinta	44	49	51	9	Vain vähän alan työpaikkoja. Työvoiman kasvu perustuu pendelöintiin.
C Teollisuus	229	439	520	-131	Työvoima kasvaa merkittävästi, työpaikkojen määrä supistuu merkittävästi. Huomattava työttömyysriski.
D Sähkö-, kaasu- ja lämpöhuolto	-1	2	3	-13	Pieni ala ja muutokset vähäisiä.
E Vesihuolto ja muu ympäristön..	-3	3	6	61	Työpaikat kasvavat työvoimaa enemmän. Pieni työvoimapulan riski.
F Rakentaminen	23	112	146	-27	Työpaikat vähenevät, työvoima kasvaa. Työttömyysriski.
G Tukku- ja vähittäiskauppa	-237	-102	-50	-9	Työvoima supistuu, työpaikat eivät. Työvoimapulan riski pieni/kohtuullinen skenaarioista riippuen.
H Kuljetus ja varastointi	-92	-38	-17	7	Työpaikkojen määrä kasvaa, työvoima supistuu. Pieni työvoimapulan riski.
I Majoitus- ja ravitsemistoiminta	268	343	372	422	Työpaikkojen määrä kasvaa voimakkaasti, työvoima heikoimmin. Työvoimapulan riski, jota pendelöinti voi paikata merkittävästi.
J Informaatio ja viestintä	237	294	316	309	Työvoima ja työpaikkojen määrä kasvaa voimakkaasti, mutta vastaavasti.
K Rahoitus- ja vakuustustoiminta	-32	-17	-11	-32	Pieni ala, vähäiset muutokset.
L Kiinteistöalan toiminta	78	93	99	83	Työpaikkojen ja työvoiman määrä kasvaa hieman, vastaava kasvu.
M Ammat., tielt. ja tekn. toiminta	-94	-40	-18	-230	Työpaikkojen määrä vähenee voimakkaasti, työvoima ei. Merkittävä työttömyysriski.
N Hallinto- ja tukipalvelutoiminta	461	593	645	570	Työvoima ja työpaikat kasvavat voimakkaasti ja vastaavasti.
O Julkinen hallinto ja maanpuolustus	-269	-198	-170	220	Työpaikkojen määrä kasvaa, työvoima supistuu. Työvoimapulan riski.
P Koulutus	-318	-195	-147	-364	Työpaikkojen määrä vähenee voimakkaasti, työvoiman kehitys vaihtelee skenaarioittain. Osassa skenaarioita työttömyysriski.
Q Terveys- ja sosiaalipalvelut	519	833	954	1512	Työpaikkojen määrä kasvaa erittäin voimakkaasti. Työvoima kasvaa voimakkaasti, mutta tästä huolimatta merkittävä työvoimapulan riski.
R Taiteet, viihde ja virkistys	70	108	123	5	Työvoima kasvaa, työpaikkojen määrä ei. Työttömyysriski.
S Muu palvelutoiminta	-81	-40	-25	-269	Työpaikkojen määrä supistuu työvoimaa enemmän. Työttömyysriski
T Kotitalouksien toiminta työnantajina	-12	-4	-1	343	Työpaikkojen määrä kasvaa, työvoima ei. Työvoimapulan riski.
Tuntematon	-22	-7	-1	-58	

Kontiolahden toimialoittainen työvoima- ja työpaikkakehitys 2019-2030

	Työllinen työvoima, Tilastokeskus	Työllinen työvoima, SK+	Työllinen työvoima, SK++	Työpaikat	
A Maatalous, metsätalous	-31	-26	-25	-80	Työpaikkojen määrä vähenee työvoimaa enemmän. Työttömyysriski. Pieni ala, merkityksettömät muutokset
B Kaivostoiminta ja louhinta	0	0	0	-1	
C Teollisuus	96	134	143	131	Työvoima ja työpaikat kasvavat. Ero työvoiman ja työpaikkojen kasvussa korvaantuu muista kunnista tulevalle työvoimalla. Pieni ala, merkityksettömät muutokset
D Sähkö-, kaasu- ja lämpöhuolto	-1	0	0	0	
E Vesihuolto ja muu ympäristön..	-1	0	0	3	Pieni ala, merkityksettömät muutokset
F Rakentaminen	62	83	88	23	Työpaikat kasvavat työvoimaa vähemmän, vastaava kehitys muissa alueen kunnissa. Työttömyysriski.
G Tukku- ja vähittäiskauppa	-48	-29	-24	-30	Työvoima ja työpaikat vähenevät vastaavasti.
H Kuljetus ja varastointi	-30	-22	-21	21	Työpaikkojen määrä kasvaa, työvoima vähenee. Pieni työvoimapulan riski.
I Majoitus- ja ravitsemistoiminta	18	23	24	-3	Työvoima kasvaa, työpaikkojen määrä vähenee. Joensuun vastakkainen kehitys korvaa eron.
J Informaatio ja viestintä	34	40	42	-4	Työvoima kasvaa, työpaikkojen määrä vähenee. Joensuun vastakkainen kehitys korvaa eron.
K Rahoitus- ja vakuutustoiminta	-9	-7	-6	-5	Pieni ala vähäiset muutokset.
L Kiinteistöalan toiminta	23	25	26	-7	Työvoima kasvaa, työpaikkojen määrä vähenee. Pieni työttömyysriski.
M Ammat., tielt. ja tekn. toiminta	-20	-12	-10	-56	Työpaikkojen määrä vähenee merkittävästi, työvoima vain hieman. Vastaava kehitys kuin Joensuussa, merkittävä työttömyysriski.
N Hallinto- ja tukipalvelutoiminta	88	104	107	54	Työpaikkojen määrä kasvaa hieman työvoimaa vähemmän. Pieni työttömyysriski.
O Julkinen hallinto ja maanpuolustus	-86	-75	-72	-97	Työvoima ja työpaikat vähenevät vastaavasti.
P Koulutus	-28	-12	-8	32	Työpaikkojen määrä kasvaa, työvoima supistuu. Joensuun vastakkainen kehitys korvaa Kontiolahden kehityksen.
Q Terveys- ja sosiaalipalvelut	51	95	106	-81	Työpaikkojen määrä laskee, työvoima kasvaa. Muun maakunnan täysin päinvastainen kehitys korvaa eron.
R Taiteet, viihde ja virkistys	2	5	6	13	Pieni ala vähäiset muutokset.
S Muu palvelutoiminta	-13	-8	-7	16	Työpaikkojen määrä kasvaa työvoimaa enemmän. Pieni työvoimapulan riski.
T Kotitalouksien toiminta työnantajina	-2	-1	-1	44	Työpaikkojen määrä kasvaa, työvoima ei. Työvoimapulan riski.
Tuntematon	-6	-4	-4	9	

Liperi toimialoittainen työvoima- ja työpaikkakehitys 2019-2030

	Työllinen työvoima, Tilastokeskus	Työllinen työvoima, SK+	Työllinen työvoima, SK++	Työpaikat	Huomioita työvoiman ja työpaikkojen kohtaamisesta
A Maatalous, metsätalous	-111	-91	-90	-157	Työpaikat vähenevät työvoimaa voimakkaammin. Työttömyysriski.
B Kaivostoiminta ja louhinta	-2	0	0	0	Pieni ala, vähäiset muutokset.
C Teollisuus	54	124	128	61	Työvoima kasvaa työpaikkoja enemmän. Muun maakunnan kehityksen huomioiden merkittävä työttömyysriski.
D Sähkö-, kaasu- ja lämpöhuolto	-1	0	0	0	Pieni ala, vähäiset muutokset.
E Vesihuolto ja muu ympäristön..	3	6	6	0	Pieni ala, vähäiset muutokset.
F Rakentaminen	-32	-3	-1	39	Työpaikat kasvavat, työvoima vähenee. Muun Joensuun alueen kehitys korvaa eron.
G Tukku- ja vähittäiskauppa	-64	-28	-26	-2	Työvoima vähenee työpaikkoja enemmän. Työvoimapulan riski.
H Kuljetus ja varastointi	-35	-20	-19	-11	Työvoima vähenee työpaikkoja enemmän. Pieni työvoimapulan riski.
I Majoitus- ja ravitsemistoiminta	7	19	20	0	Työvoima kasvaa, työpaikkojen määrä ei. Pendelöinti Joensuuhun korvaa kehityksen.
J Informaatio ja viestintä	1	8	8	23	Työpaikkojen määrä kasvaa työvoimaa enemmän. Pendelöinti korvaa eron.
K Rahoitus- ja vakuutustoiminta	-10	-7	-7	-11	Pieni ala, vähäiset muutokset.
L Kiinteistöalan toiminta	2	6	6	24	Työvoima kasvaa hieman työpaikkoja heikommin.
M Ammat., tietl. ja tekn. toiminta	-21	-8	-7	-27	Työpaikkojen määrä vähenee työvoimaa enemmän. Työttömyysriski.
N Hallinto- ja tukipalvelutoiminta	64	92	93	25	Työpaikkojen määrä kasvaa työvoimaa heikommin. Pieni työttömyysriski.
O Julkinen hallinto ja maanpuolustus	-63	-51	-50	-29	Työvoima supistuu työpaikkoja enemmän. Pieni työvoimapulan riski.
P Koulutus	-55	-31	-29	61	Työpaikkojen määrä kasvaa, työvoima supistuu. Joensuun käänteinen kehitys korvaa tämän.
Q Terveys- ja sosiaalipalvelut	-79	-6	-2	-144	Työvoima ja työpaikat vähenevät Tilastokeskuksen ennusteessa. Muissa skenaarioissa työvoima ei vähene. Eron korvaa maakunnan käänteinen kehitys.
R Taiteet, viihde ja virkistys	7	13	13	38	Työvoima ja työpaikat kasvavat lähes vastaavasti.
S Muu palvelutoiminta	-21	-14	-14	-33	Työvoima ja työpaikat vähenevät lähes vastaavasti.
T Kotitalouksien toiminta työnantajina	-5	-3	-2	51	Työvoima ei kasva, työpaikkojen määrä kasvaa. Työvoimapulan riski.
Tuntematon	-10	-5	-5	-9	

Ilomantsi toimialoittainen työvoima- ja työpaikkakehitys 2019-2030

	Työllinen työvoima, Tilastokeskus	Työllinen työvoima, SK+	Työllinen työvoima, SK++	Työpaikat	Huomioita työvoiman ja työpaikkojen kohtaamisesta
A Maatalous, metsätalous	-79	-73	-72	-80	Sekä työpaikat, että työvoima vähenevät voimakkaasti, mutta vastaavasti.
B Kaivostoiminta ja louhinta	-2	-1	-1	23	Työpaikkojen määrä kasvaa, työvoima ei. Pendelöinti korvaa eron.
C Teollisuus	-59	-53	-51	-38	Työvoima supistuu hieman työpaikkoja enemmän. Muun maakunnan käänteinen kehitys korvaa eron.
D Sähkö-, kaasu- ja lämpöhuolto	-1	0	0	0	Pieni ala, vähäiset muutokset.
E Vesihuolto ja muu ympäristön..	-1	-1	-1	0	Pieni ala, vähäiset muutokset.
F Rakentaminen	-37	-33	-32	-12	Työpaikat vähenevät työvoimaa vähemmän. Muun maakunnan käänteinen kehitys korvaa eron.
G Tukku- ja vähittäiskauppa	-53	-47	-45	-2	Työpaikat eivät vähene, työvoima vähenee merkittävästi. Työvoimapulan riski.
H Kuljetus ja varastointi	-35	-31	-31	-10	Työvoima vähenee työpaikkoja enemmän. Työvoimapulan riski.
I Majoitus- ja ravitsemistoiminta	-18	-16	-15	-30	
J Informaatio ja viestintä	-3	-2	-2	2	Pieni ala, vähäiset muutokset.
K Rahoitus- ja vakuutustoiminta	-5	-4	-4	-8	Pieni ala, vähäiset muutokset.
L Kiinteistöalan toiminta	-1	-1	-1	2	Pieni ala, vähäiset muutokset.
M Ammat., tietl. ja tekn. toiminta	-16	-15	-14	-12	Työpaikkojen määrä vähenee työvoimaa enemmän. Pieni työttömyysriski.
N Hallinto- ja tukipalvelutoiminta	-14	-11	-10	-16	Työvoima ja työpaikat vähenevät vastaavasti.
O Julkinen hallinto ja maanpuolustus	-39	-37	-36	-13	Työvoima vähenee työpaikkoja enemmän. Työvoimapulan riski.
P Koulutus	-28	-25	-24	-15	Työvoima ja työpaikat vähenevät vastaavasti.
Q Terveys- ja sosiaalipalvelut	-128	-113	-110	-7	Työvoima vähenee voimakkaasti, työpaikat eivät. Merkittävä työvoimapulan riski.
R Taiteet, viihde ja virkistys	-6	-5	-5	8	Työpaikat kasvavat, työvoima ei. Pieni työvoimapulan riski.
S Muu palvelutoiminta	-9	-8	-7	-17	Työpaikat vähenevät, työvoima ei. Pieni työttömyysriski.
T Kotitalouksien toiminta työnantajina	-4	-3	-3	11	Työpaikat kasvavat, työvoima ei. Pieni työvoimapulan riski.
Tuntematon	-8	-7	-6	-5	

Juuan toimialoittainen työvoima- ja työpaikkakehitys 2019-2030

	Työllinen työvoima, Tilastokeskus	Työllinen työvoima, SK+	Työllinen työvoima, SK++	Työpaikat	Huomioita työvoiman ja työpaikkojen kohtaamisesta
A Maatalous, metsätalous	-78	-72	-72	-82	Työvoima ja työpaikat vähenevät voimakkaasti, mutta vastaavasti.
B Kaivostoiminta ja louhinta	-3	-2	-2	-4	Pieni ala, vähäiset muutokset.
C Teollisuus	-108	-100	-99	-174	Työpaikat vähenevät merkittävästi työvoimaa enemmän. Huomattava työttömyysriski.
D Sähkö-, kaasu- ja lämpöhuolto	0	0	0	1	Pieni ala, vähäiset muutokset.
E Vesihuolto ja muu ympäristön..	-2	-2	-2	-1	Pieni ala, vähäiset muutokset.
F Rakentaminen	-27	-24	-24	-18	Työvoima ja työpaikat vähenevät vastaavasti.
G Tukku- ja vähittäiskauppa	-44	-38	-37	-26	Työpaikat vähenevät hieman työvoimaa vähemmän. Pieni työvoimapulan riski.
H Kuljetus ja varastointi	-19	-16	-15	-11	Työvoima ja työpaikat vähenevät vastaavasti.
I Majoitus- ja ravitsemistoiminta	-11	-10	-9	-3	Työvoima vähenee hieman työpaikkoja enemmän.
J Informaatio ja viestintä	-2	-1	-1	-3	Pieni ala, vähäiset muutokset.
K Rahoitus- ja vakuustoittoiminta	-2	-1	-1	0	Pieni ala, vähäiset muutokset.
L Kiinteistöalan toiminta	-1	0	0	-5	Pieni ala, vähäiset muutokset.
M Ammat., tietyl. ja tekn. toiminta	-7	-6	-6	-3	Työvoima vähenee hieman työpaikkoja enemmän.
N Hallinto- ja tukipalvelutoiminta	-13	-10	-9	-14	Työvoima ja työpaikat vähenevät vastaavasti.
O Julkinen hallinto ja maanpuolustus	-30	-27	-27	0	Työvoima vähenee työpaikkoja enemmän. Pieni työvoimapulan riski.
P Koulutus	-24	-20	-20	-10	Työvoima vähenee työpaikkoja enemmän. Pieni työvoimapulan riski.
Q Terveys- ja sosiaalipalvelut	-60	-46	-44	23	Työpaikkojen määrä kasvaa, työvoima supistuu merkittävästi. Suuri työvoimapulan riski.
R Taiteet, viihde ja virkistys	-3	-3	-2	3	Pieni ala, vähäiset muutokset.
S Muu palvelutoiminta	-7	-5	-5	-21	Työpaikkojen määrä vähenee työvoimaa enemmän. Työttömyysriski.
T Kotitalouksien toiminta työnantajina	-3	-2	-2	13	Työpaikkojen määrä kasvaa, työvoiman ei. Pieni työvoimapulan riski.
Tuntematon	-10	-8	-8	-2	

Outokummun toimialoittainen työvoima- ja työpaikkakehitys 2019-2030

	Työllinen työvoima, Tilastokeskus	Työllinen työvoima, SK+	Työllinen työvoima, SK++	Työpaikat	Huomioita työvoiman ja työpaikkojen kohtaamisesta
A Maatalous, metsätalous	-37	-34	-33	-69	Työpaikkojen määrä vähenee työvoimaa enemmän. Työttömyysriski.
B Kaivostoiminta ja louhinta	2	6	7	9	Työvoima ja työpaikat kasvavat vastaavasti.
C Teollisuus	-84	-60	-56	-94	Työpaikkojen määrä vähenee työvoimaa enemmän. Työttömyysriski.
D Sähkö-, kaas- ja lämpöhuolto	-2	-2	-1	-1	Pieni ala, vähäiset muutokset.
E Vesihuolto ja muu ympäristön..	-2	-1	-1	-1	Pieni ala, vähäiset muutokset.
F Rakentaminen	-33	-27	-26	-30	Työvoima ja työpaikat vähenevät vastaavasti.
G Tukku- ja vähittäiskauppa	-52	-46	-45	-20	Työpaikat vähenevät työvoimaa vähemmän. Työvoimapulan riski.
H Kuljetus ja varastointi	-21	-19	-19	-22	Työvoima ja työpaikat vähenevät vastaavasti.
I Majoitus- ja ravitsemistoiminta	8	13	14	38	Työpaikkojen määrä kasvaa työvoimaa enemmän. Työvoimapulan riski.
J Informaatio ja viestintä	3	4	4	6	Pieni ala, vähäiset muutokset.
K Rahoitus- ja vakuutustoiminta	-3	-3	-3	0	Pieni ala, vähäiset muutokset.
L Kiinteistöalan toiminta	2	3	4	0	Pieni ala, vähäiset muutokset.
M Ammat., tietyl. ja tekn. toiminta	-35	-31	-30	-41	Työpaikkojen määrä vähenee työvoimaa enemmän. Pieni työttömyysriski.
N Hallinto- ja tukipalvelutoiminta	18	26	27	8	Työvoima kasvaa työpaikkoja enemmän. Pieni työttömyysriski.
O Julkinen hallinto ja maanpuolustus	-23	-21	-21	-32	Työpaikkojen määrä vähenee työvoimaa enemmän. Pieni työttömyysriski.
P Koulutus	-38	-34	-33	-24	Työvoima ja työpaikat vähenevät vastaavasti.
Q Terveys- ja sosiaalipalvelut	-37	-15	-11	88	Työpaikkojen määrä kasvaa, työvoima supistuu. Merkittävä työvoimapulan riski.
R Taiteet, viihde ja virkistys	-3	-2	-2	11	Työpaikkojen määrä kasvaa hieman, työvoima supistuu hieman. Muiden kuntien eriävä kehitys korvaa tämän.
S Muu palvelutoiminta	-12	-10	-9	-24	Työpaikkojen määrä vähenee työvoimaa enemmän. Pieni työttömyysriski.
T Kotitalouksien toiminta työnantajina	-6	-4	-4	38	Työpaikkojen määrä kasvaa, työvoima ei. Työvoimapulan riski.
Tuntematon	-4	-3	-3	-19	

Polvijärven toimialoittainen työvoima- ja työpaikkakehitys 2019-2030

	Työllinen työvoima, Tilastokeskus	Työllinen työvoima, SK+	Työllinen työvoima, SK++	Työpaikat	Huomioita työvoiman ja työpaikkojen kohtaamisesta
A Maatalous, metsätalous	-100	-96	-95	-96	Sekä työpaikat, että työvoima supistuvat voimakkaasti.
B Kaivostoiminta ja louhinta	6	8	8	22	Työpaikkojen määrä kasvaa työvoimaa enemmän. Pendelöinti muista kunnista korvaa tämän eron.
C Teollisuus	-47	-41	-40	-15	Työpaikkojen määrä vähenee työvoimaa vähemmän. Eron korvaa muiden maakunnan kuntien eriävä kehitys.
D Sähkö-, kaasu- ja lämpöhuolto	-1	-1	-1	-2	Pieni ala, vähäiset muutokset.
E Vesihuolto ja muu ympäristön..	0	0	0	0	Pieni ala, vähäiset muutokset.
F Rakentaminen	-20	-16	-15	-1	Työvoima vähenee, työpaikat eivät. Eron korvaa muiden maakunnan kuntien eriävä kehitys.
G Tukku- ja vähittäiskauppa	-37	-34	-34	-25	Työvoima vähenee hieman työpaikkoja enemmän. Pieni työvoimapulan riski.
H Kuljetus ja varastointi	-18	-17	-17	-13	Työvoima ja työpaikat vähenevät vastaavasti.
I Majoitus- ja ravitsemistoiminta	-13	-11	-11	-21	Työpaikkojen määrä vähenee työvoimaa enemmän. Pieni työvoimapulan riski.
J Informaatio ja viestintä	-2	-2	-2	4	Pieni ala, vähäiset muutokset.
K Rahoitus- ja vakuutustoiminta	-3	-2	-2	-4	Pieni ala, vähäiset muutokset.
L Kiinteistöalan toiminta	-1	0	0	-1	Pieni ala, vähäiset muutokset.
M Ammat., tietyl. ja tekn. toiminta	-12	-11	-11	-8	Työvoima ja työpaikat vähenevät vastaavasti.
N Hallinto- ja tukipalvelutoiminta	-3	-1	-1	0	Muutokset vähäisiä.
O Julkinen hallinto ja maanpuolustus	-25	-24	-24	-22	Työvoima ja työpaikat vähenevät vastaavasti.
P Koulutus	-18	-16	-16	-13	Työvoima ja työpaikat vähenevät vastaavasti.
Q Terveys- ja sosiaalipalvelut	-46	-39	-38	-6	Työvoima vähenee merkittävästi työpaikkoja voimakkaammin. Merkittävä työvoimapulan riski.
R Taiteet, viihde ja virkistys	-2	-2	-2	-3	Pieni ala, vähäiset muutokset.
S Muu palvelutoiminta	-3	-2	-2	1	Pieni ala, vähäiset muutokset.
T Kotitalouksien toiminta työnantajina	-2	-2	-2	16	Työpaikkojen määrä kasvaa, työvoima ei. Työvoimapulan riski.
Tuntematon	-8	-7	-7	-7	

Heinäveden toimialoittainen työvoima- ja työpaikkakehitys 2019-2030

	Työllinen työvoima, Tilastokeskus	Työllinen työvoima, SK+	Työllinen työvoima, SK++	Työpaikat	Huomioita työvoiman ja työpaikkojen kohtaamisesta
A Maatalous, metsätalous	-48	-46	-45	-28	Työvoima vähenee työpaikkoja enemmän. Muiden kuntien päinvastainen kehitys korvaa eron.
B Kaivostoiminta ja louhinta	-1	-1	-1	2	Pieni ala, vähäiset muutokset.
C Teollisuus	-46	-42	-41	-109	Työpaikat vähenevät työvoimaa enemmän. Työttömyysriski.
D Sähkö-, kaasu- ja lämpöhuolto	0	0	0	0	Pieni ala, vähäiset muutokset.
E Vesihuolto ja muu ympäristön..	-1	-1	-1	-2	Pieni ala, vähäiset muutokset.
F Rakentaminen	-19	-17	-16	-14	Työvoima ja työpaikat vähenevät vastaavasti.
G Tukku- ja vähittäiskauppa	-33	-31	-30	-17	Työpaikat vähenevät työvoimaa vähemmän. Työvoimapulan riski.
H Kuljetus ja varastointi	-22	-21	-20	-19	Työvoima ja työpaikat vähenevät vastaavasti.
I Majoitus- ja ravitsemistoiminta	-3	-2	-1	6	Pieni ala, vähäiset muutokset.
J Informaatio ja viestintä	-2	-1	-1	-2	Pieni ala, vähäiset muutokset.
K Rahoitus- ja vakuutustoiminta	-2	-2	-2	-7	Pieni ala, vähäiset muutokset.
L Kiinteistöalan toiminta	-1	0	0	0	Pieni ala, vähäiset muutokset.
M Ammat., tietyl. ja tekn. toiminta	-5	-4	-4	-10	Työpaikat vähenevät hieman työvoimaa enemmän. Pieni työttömyysriski.
N Hallinto- ja tukipalvelutoiminta	-5	-3	-3	-13	työpaikat vähenevät hieman työvoimaa enemmän. Pieni työttömyysriski.
O Julkinen hallinto ja maanpuolustus	-15	-14	-14	-3	Työvoima vähenee työpaikkoja hieman enemmän. Pieni työvoimapulan riski.
P Koulutus	-19	-18	-17	-1	Työvoima vähenee työpaikkoja hieman enemmän. Pieni työvoimapulan riski.
Q Terveys- ja sosiaalipalvelut	-56	-50	-47	0	Työvoima supistuu, työpaikkojen määrä ei. Merkittävä työvoimapulan riski.
R Taiteet, viihde ja virkistys	-2	-2	-2	-2	Pieni ala, vähäiset muutokset.
S Muu palvelutoiminta	-9	-8	-8	-9	Työvoima ja työpaikat vähenevät vastaavasti.
T Kotitalouksien toiminta työnantajina	-2	-2	-2	12	Työpaikkojen määrä kasvaa hieman, työvoima ei. Pieni työvoimapulan riski.
Tuntematon	-7	-6	-6	6	