



Pohjois-Karjalan ja Nurmeksen työmarkkinat 2010-luvulla sekä väestö-, työvoima- ja työpaikkaennuste vuoteen 2030



Elinkeino-, liikenne- ja ympäristökeskus
Närings-, trafik- och miljöcentralen

Vipuvoimaa
EU:lta
2014–2020



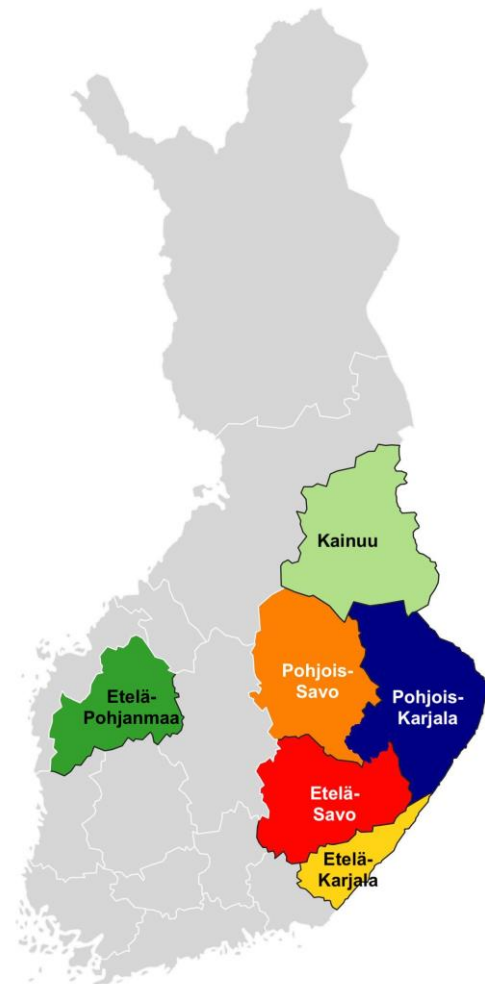
Pohjois-Karjalan työmarkkinoiden tilastoanalyysi

Selvitys on toteutettu osana KasvuPOK hanketta

Tilastoanalyysissa on tarkasteltu Pohjois-Karjalan työmarkkinoita koko maakunnan sekä yksittäin kaikkien kuntien näkökulmasta.

Tarkastelussa on kuvattu Pohjois-Karjalan työmarkkinoita viidestä eri näkökulmasta:

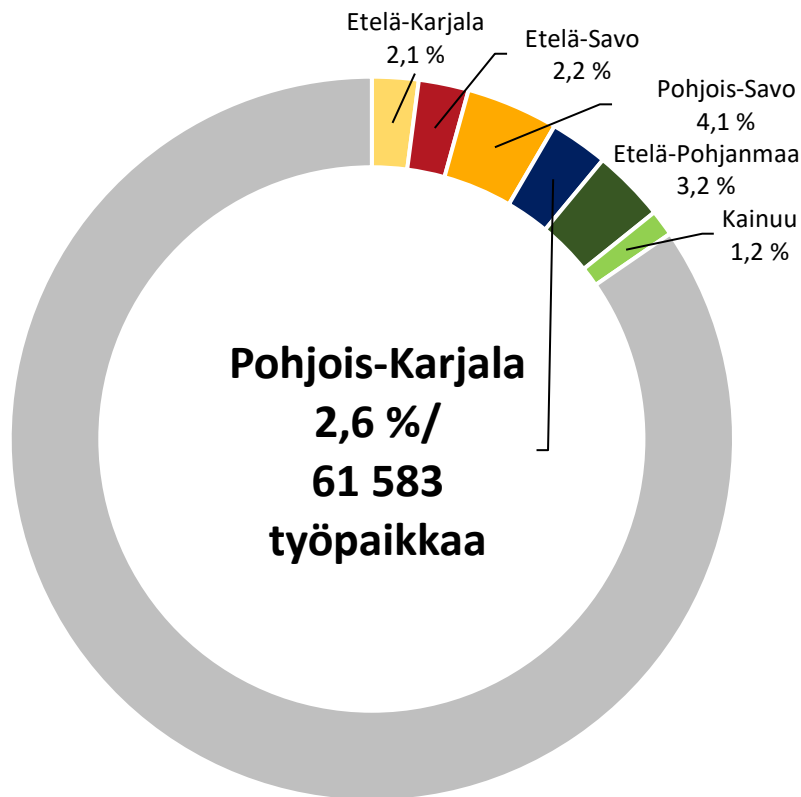
1. Työikäisen toteutunut väestönkehitys
 2. Työvoiman toteutunut kehitys
 3. Työpaikkojen ja työllisten toimialoittainen kehitys
 4. Väestöennuste ja skenaariot vuoteen 2030
 5. Työvoima- ja työpaikkaskenaariot vuoteen 2030
- **Maakuntatason tarkastelussa** Pohjois-Karjalan kehitystä on verrattu viiteen verrokkimaakuntaan, jotka on kuvattu viereisessä kartassa.
 - **Kuntatason tarkastelussa** on tarkasteltu jokaista Pohjois-Karjalan kuntaa sekä jokaisen kunnan näkökulmasta, että laajemmasta näkökulmasta.
 - Tarkastelussa Heinävesi on luettu osaksi Pohjois-Karjalaa, eikä Etelä-Savoa. Valtimo on taas takautuvasti liitetty osaksi Nurmesta.



Pohjois-Karjalan työikäinen väestö, työvoima ja työpaikat

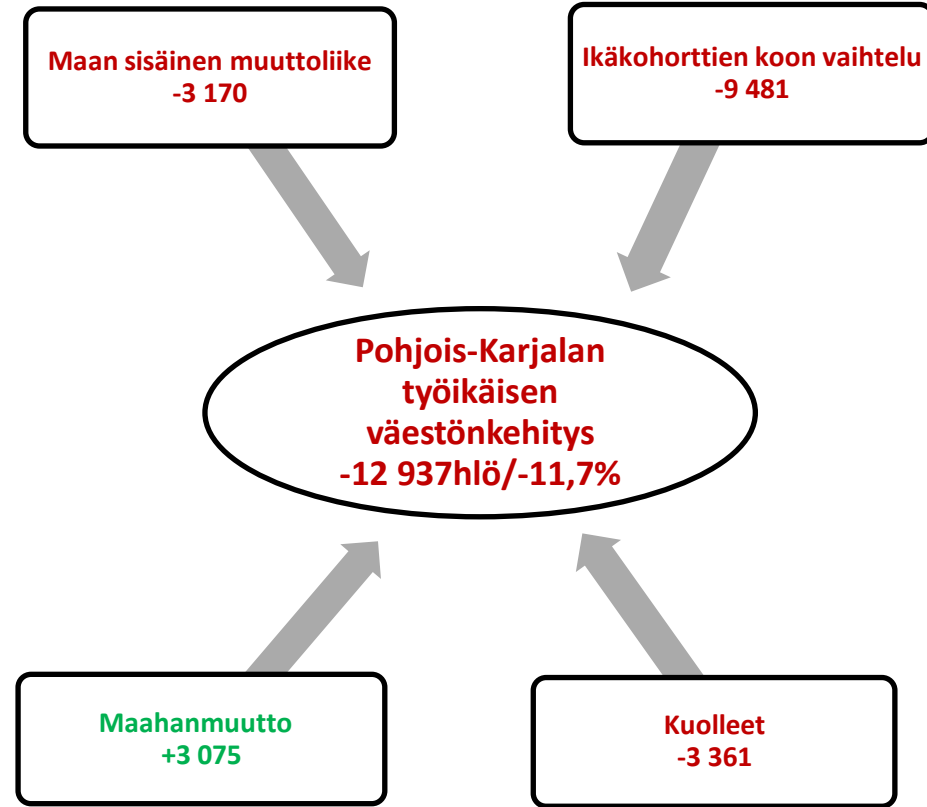
- Pohjois-Karjalassa asui vuonna 2019 hieman vajaa 100 000 työikäistä henkilöä (15-64-vuotiaista). Pohjois-Karjalassa asui verrokki-maakunnista kolmanneksi eniten työikäisiä vuonna 2019. Nurmeksessa asui 5,2 prosenttia Pohjois-Karjalan työikäisestä väestöstä (5 100 henkilöä).
- Pohjois-Karjalassa asui vuonna 2018 yhteensä 62 157 työllistä henkilöä, eli 2,6 prosenttia koko maan työllisestä väestöstä. Pohjois-Karjalan osuus koko työllisestä väestöstä on hieman pienempi kuin työikäisen väestön osuus koko maan työikäisestä väestöstä. Nurmeksessa asui 5,3 prosenttia Pohjois-Karjalan työllisistä (3 292 työllistä).
- Pohjois-Karjalassa oli vuonna 2018 yhteensä 61 583 työpaikkaa eli 2,6 prosenttia koko maan työpaikoista. Maakunnassa oli lähes vastaava määrä työpaikkoja kuin työllisiä, eli maakunta on lähes työpaikkaomavarainen. Pieni ero työllisten ja työpaikkojen määrässä selittyy sisäänpendelöintiä suuremmalla ulospendelöinnillä. Nurmeksessa sijaitsi 5,3 prosenttia Pohjois-Karjalan työpaikoista (3 294 työllistä).

Pohjois-Karjalan työpaikkojen osuus koko maasta 2018



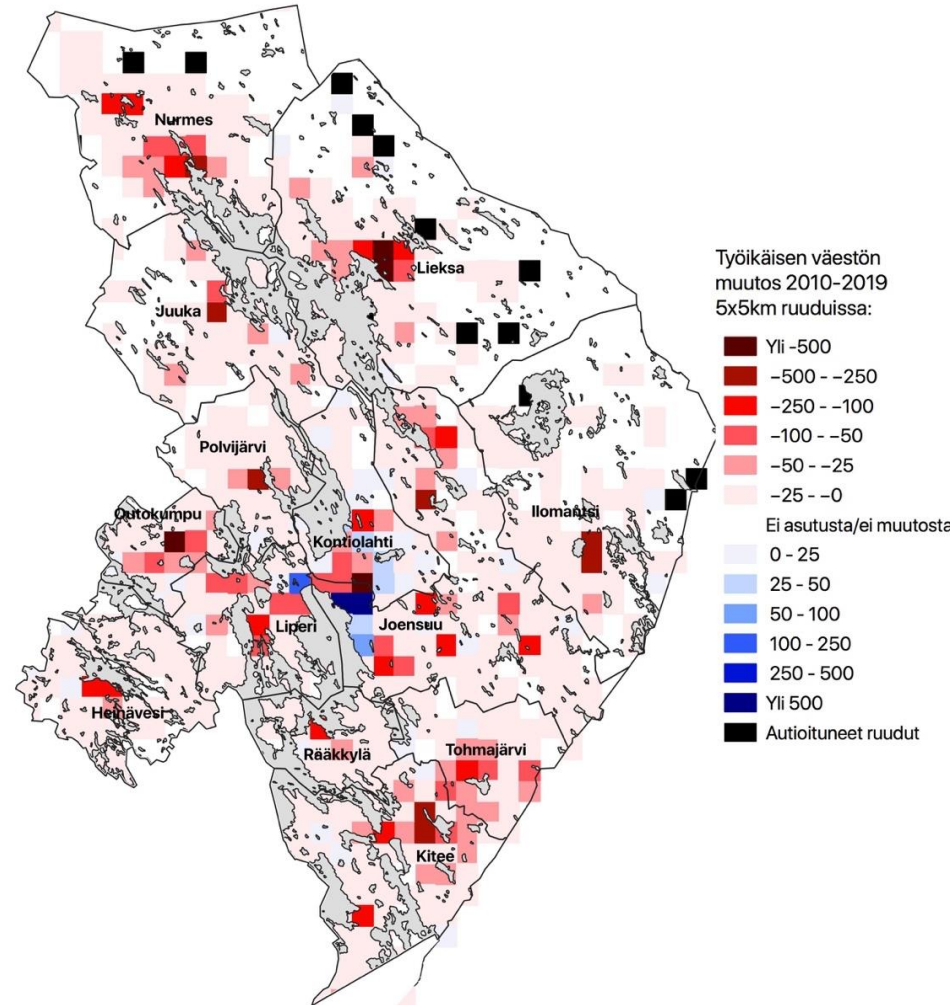
Pohjois-Karjalan työikäisen väestön kehitys 2010-2019

- Pohjois-Karjalan työikäinen väestö (15-64-vuotiaat) supistui hieman vajaalla 13 000 henkilöllä 2010-luvulla (-11,7%). Työikäinen väestö supistui voimakkaasti koko 2010-luvun ajan. Työikäisen väestön kehitys oli kuitenkin suhteellisen maltillista verrokkimaakuntiin verrattuna.
- Merkittävien 2010-luvulla Pohjois-Karjalan työikäistä väestöä supistanut tekijä oli ikäkohorttien kohorttien koon vaihtelu: 2010-luvulla maakunnan työikäisestä väestöstä poistui 9 481 henkilöä enemmän kuin työikäiseen väestöön siirtyi henkilöitä.
- Maan sisällä kärsityt muuttotappiot supistivat kohtuullisesti työikäistä väestöä, joskin erot kuntien välillä olivat erittäin suuret.
- Kuolleisuus oli myös merkittävä työikäistä väestöä supistanut tekijä, joskin kuolleisuus painottui 55-64-vuotiaisiin (miehiin), jotka olisivat joka tapauksessa poistuneet työvoimasta.
- Maahanmuutto oli ainoa työikäistä väestöä kasvattanut tekijä 2010-luvulla. Merkittävä osa maahanmuutosta Pohjois-karjalaan kuitenkin ”valuu” maan sisäisessä muuttoliikkeessä muuhun maahan



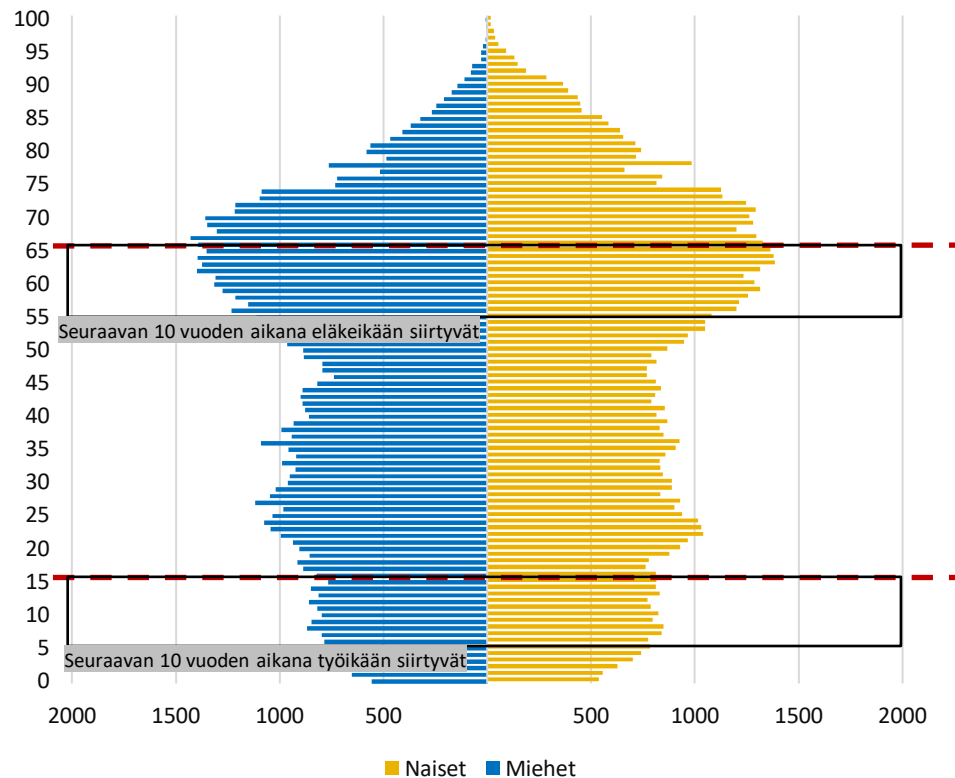
Pohjois-Karjalan kuntien työikäisen väestön kehitys 2010-2019

- Pohjois-Karjalan työikäisen väestön kehitys oli erittäin polarisoitunutta 2010-luvulla. Työikäinen väestö kasvoi Kontiolahdella, supistui hieman Joensuussa ja kohtuullisesti Liperissä, muissa, maakunnan kunnissa työikäinen väestö supistui erittäin voimakkaasti. **Nurmeksella työikäinen väestö supistui 2010-luvulla 25,4 prosentilla eli 1 740 henkilöllä.** Suhteellinen työikäisen väestön kehitys oli erityisen heikkoa entisen Valtimon kunnan alueella. **Nurmeksien työikäisen väestön kehitys oli vahvinta maakunnan seutukaupungeista.**
- Työikäisen väestön polarisoituneen kehityksen syvyys korostuu paikkatietopohjaisessa tarkastelussa. Työikäinen väestö kasvoi Joensuun ydinkeskustassa, osissa Kontiolahtea sekä Liperin Ylämyllyn taajaman alueella. Muilla alueilla ja etenkin muissa taajamissa työikäinen väestö supistui erittäin voimakkaasti 2010-luvulla.
- Nurmeksien alueella työikäinen väestö supistui käytännössä kaikissa 5x5km ruuduissa. Määrällisesti supistuminen oli erityisen voimakasta Nurmeksien keskustaajamassa, mutta myös Valtimon Kirkonkylän alueella väestö supistui voimakkaasti.

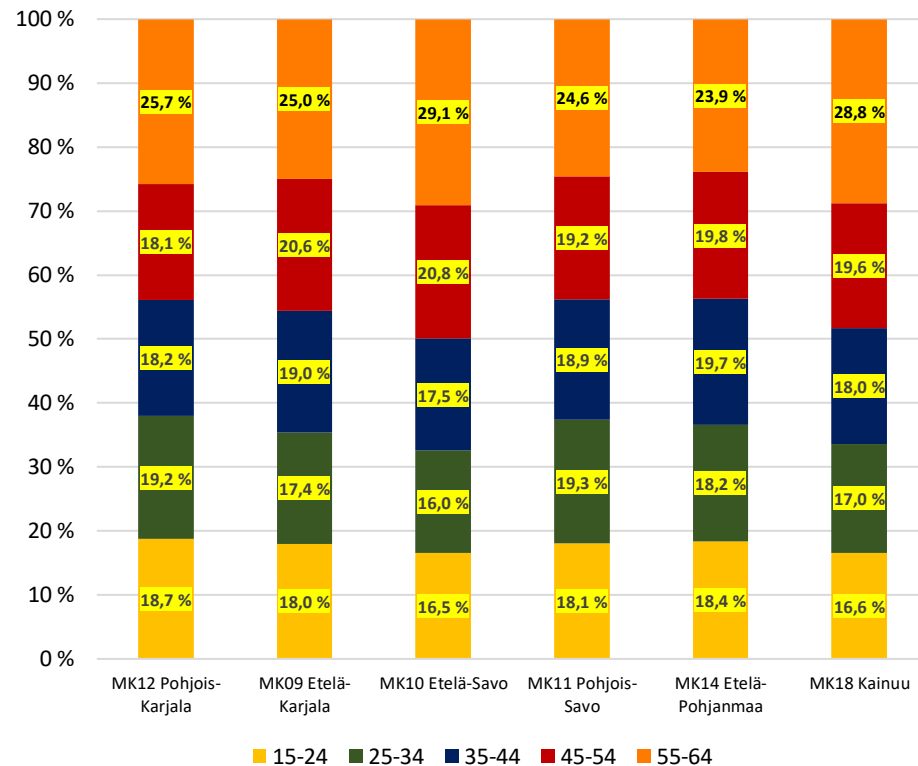


Pohjois-Karjalan väestön ikärakenne

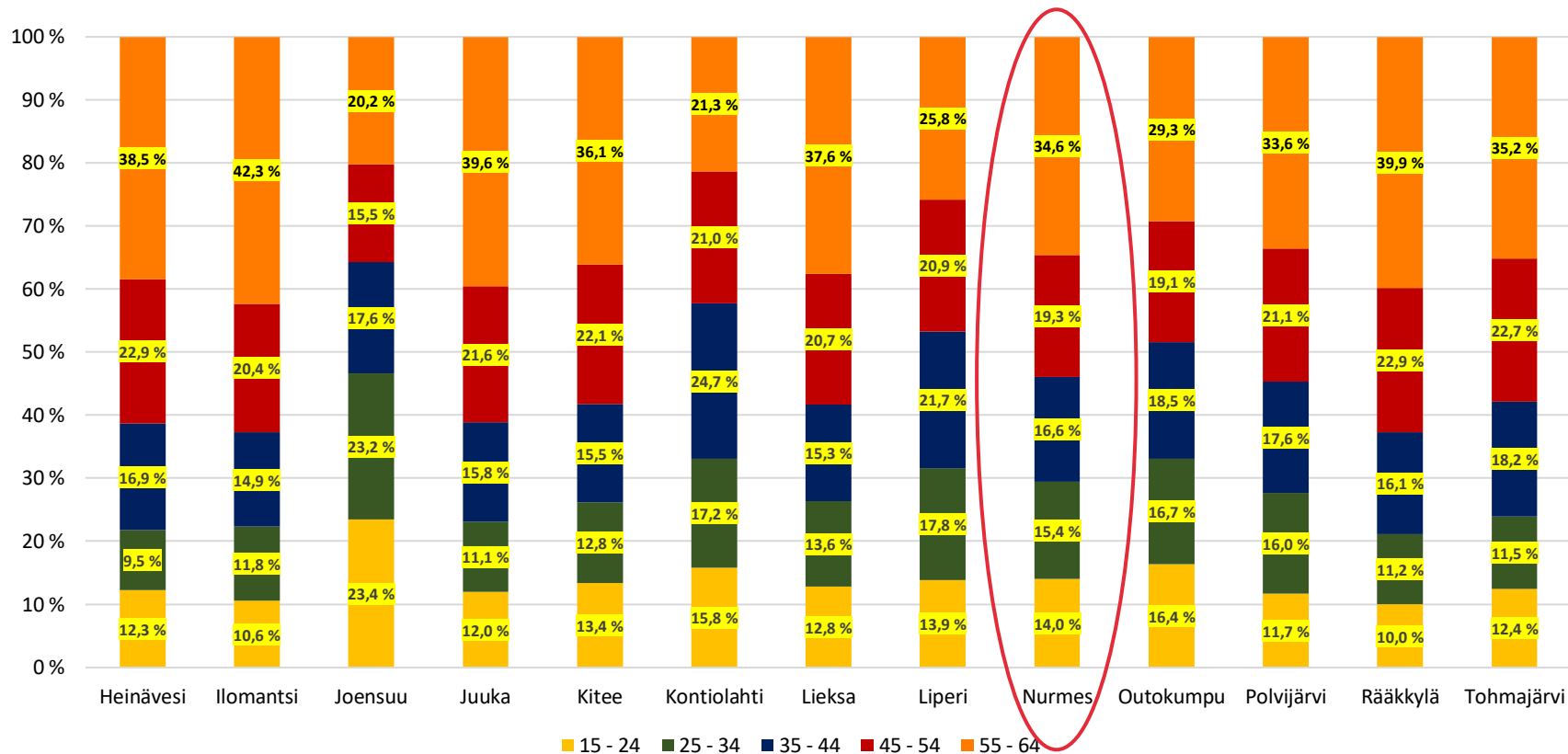
Pohjois-Karjalan väestöpyramidi 2019



Pohjois-Karjalan ja verrokkimaakuntien työikäisen väestön ikärakenne 2019

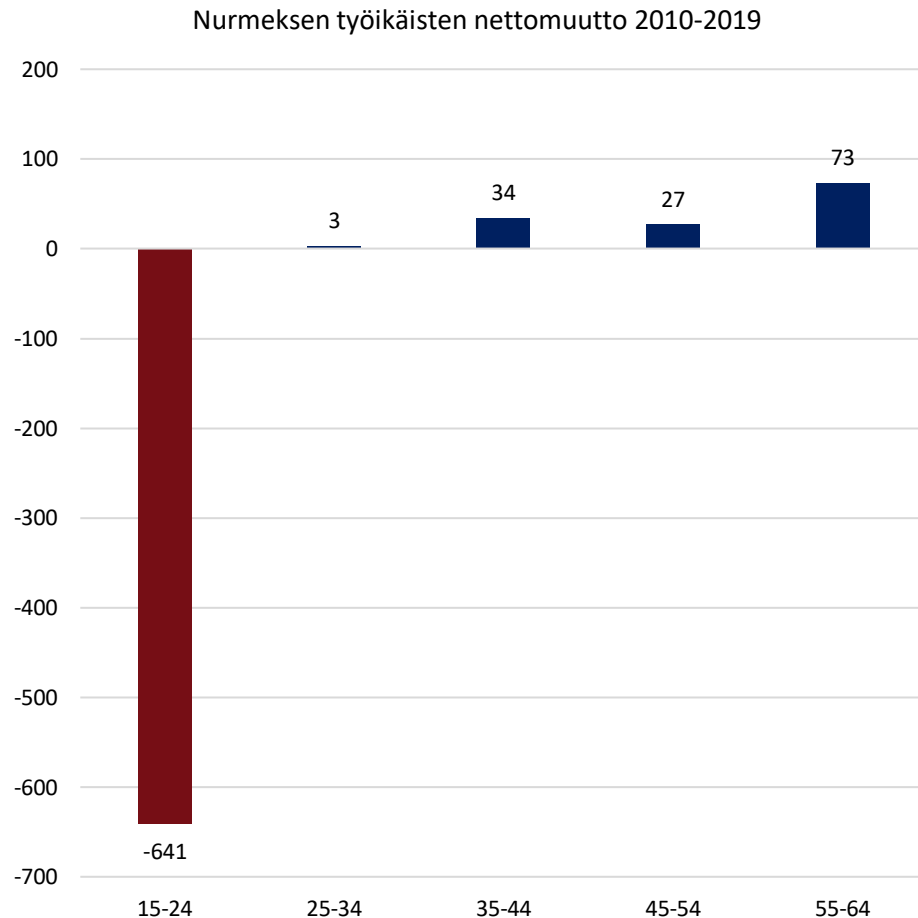


Ero työikäisen väestön ikärakenteessa ja 2020-luvulla eläkeikään siirtyvän väestön osuudessa on suuri Pohjois-Karjalan kunnissa



Työikäisten muuttoliike maan sisällä

- Pohjois-Karjalan muuttotappiot maan sisällä perustuvat muuttotappioihin 15-24-vuotiaiden ja 25-34-vuotiaiden ikäryhmissä. Muuttotappiot ovat etenkin nuorten ryhmässä verrokkeihin verrattuna maltillisia, kun taas 25-34-vuotiaiden ryhmässä suuria; tätä selittää maakunnan merkittävä korkeakoulutustoiminta. Muuttovoittoa Pohjois-Karjala saa lähinnä 55-64-vuotiaista.
- Maan sisäisen muuttoliikkeen vaikutus Pohjois-Karjalan kuntien väestönkehitykseen vaihteli merkittävästi. **Joensuu oli ainoa kunta maakunnassa, joka sai muuttovoittoja maan sisältä.** Muuttotappiot olivat maltillisia Kontiolahdella ja Liperissä, muissa maakunnan kunnissa tappiot olivat huomattavan suuria.
- **Nurmes kärsii muuttotappioita ainoastaan 15-24-vuotiaiden ryhmässä, mutta tässä ryhmässä kärsityt muuttotappiot ovat erittäin suuria.** 15-24-vuotiaita muuttaa Nurmekselta etenkin Joensuuhun, mutta myös muihin suuriin (korkeakoulutus) kaupunkeihin. Tässä ryhmässä muuttaneet ovat lähinnä opiskelijoita ja työllisiä.
- Nurmes sai 2010-luvulla muista ikäryhmistä muuttovoittoja, mutta nämä muuttovoitot olivat hyvin vähäisiä nuorten ryhmässä kärsittyihin tappioihin verrattuna.



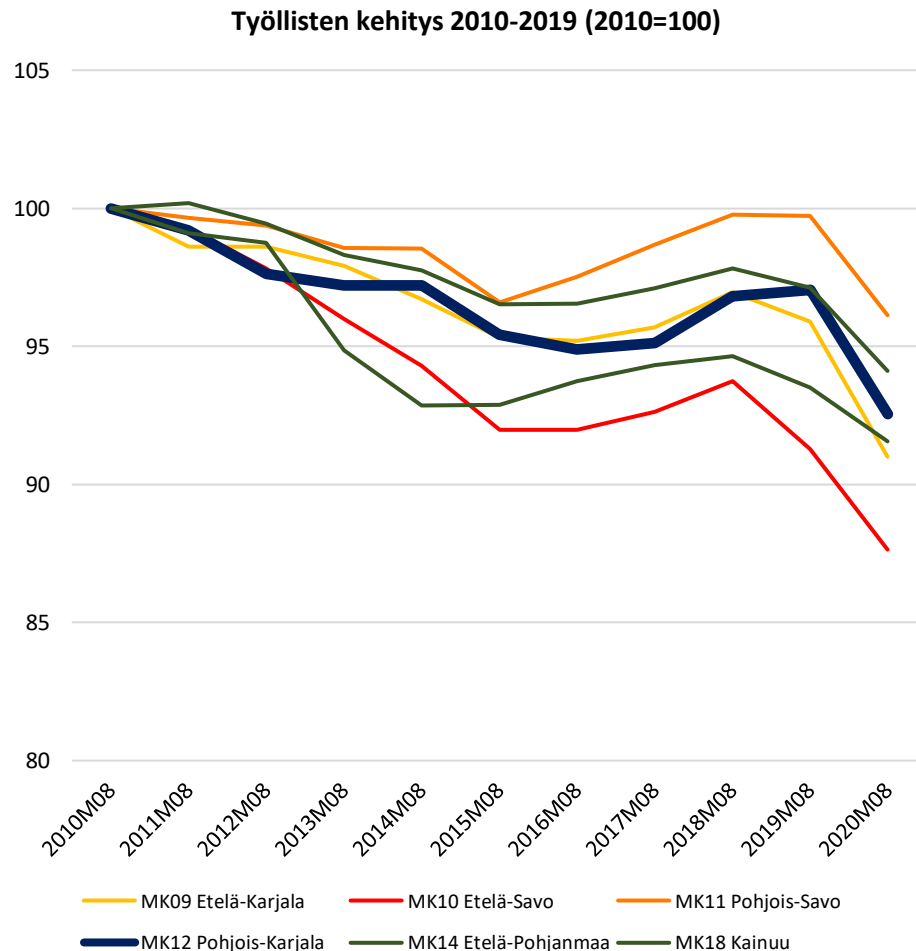
Työikäisten kansainvälinen muuttoliike

- Pohjois-Karjala sai ulkomailta hieman yli 3 000 henkilöä **muuttovoittoa 2010-luvulla**. Muuttovoitot painottuivat 15-34-vuotiaiden ikäryhmiin; tätä vanhemmista ikäryhmistä saadut muuttovoitot olivat vähäisiä. Pohjois-Karjalan muuttovoitot ulkomailta olivat asukaslukuun suhteutettuna linjassa verrokkien kanssa.
- **Ulkomailta saatujen muuttovoittojen rakenne oli kuitenkin haastava**; vain 23 prosenttia muuttovoitoista perustui henkilöihin, jotka olivat työllisiä muuttovuoden lopulla, **noin puolet ulkomailta saaduista muuttovoitoista perustui työttömiin tai työvoiman ulkopuolisiin**.
- Ulkomailta saadut muuttovoitot jakaantuivat epätasaisesti maakunnan kuntien välillä. Suuria muuttovoittoja saivat lähinnä Joensuu ja Lieksa, merkityksellisiä muuttovoittoja saivat myös Kitee ja Kontiolahti. **Useissa kunnissa kansainvälisen muuttoliikkeen rakenne on haastavaa, työllisten osuus muuttajista on matala, kun taas työttömien ja työvoiman ulkopuolisten osuus on korkea.**
- Haastavan rakenteen lisäksi monet maakunnan kunnat menettävät huomattavan osan maahanmuuttajista maan sisäisessä muuttoliikkeessä.

2010-2019, yht.	Muuttovoitot ulkomailta	Vierskielisten nettomuutto maan sisällä
Ilomantsi	49	-40
Joensuu	1672	-505
Juuka	24	-44
Kitee	261	-140
Kontiolahti	196	-178
Lieksa	537	-425
Liperi	57	-8
Nurmes	78	-39
Outokumpu	70	-21
Polvijärvi	20	-6
Rääkkylä	26	-34
Tohmajärvi	55	-46
Heinävesi	30	-13

Työvoiman ja työllisen väestön kehitys oli työikäisen väestön kehitystä maltillisempaa

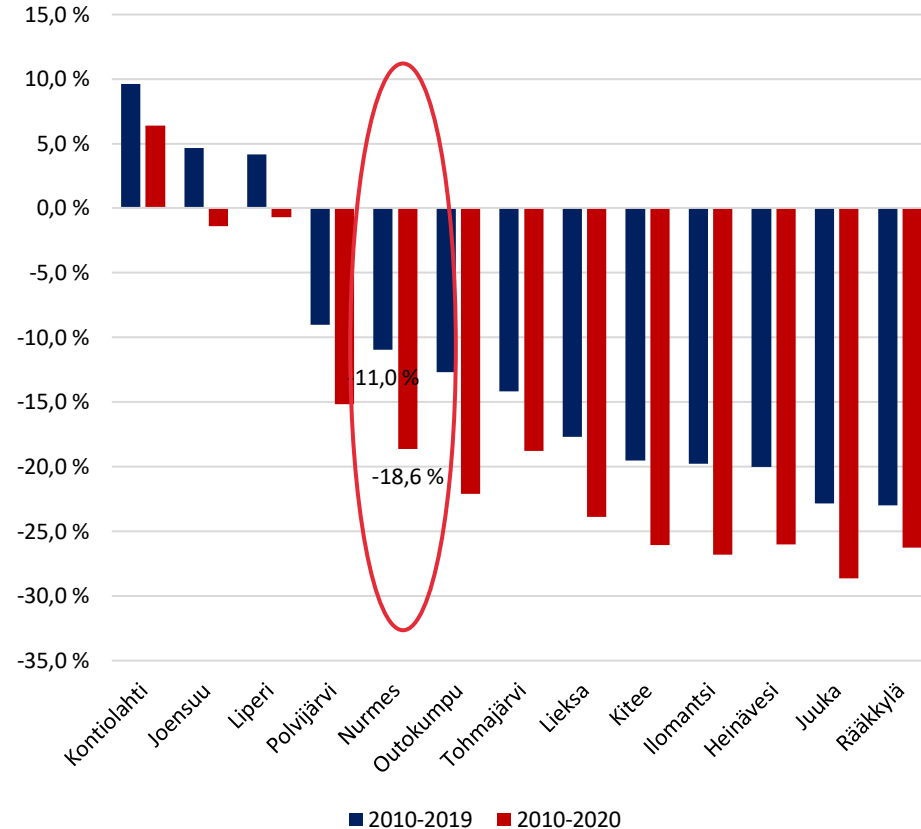
- Pohjois-Karjalan työvoima (työlliset + työvoima) kehittyi merkittävästi työikäistä väestöä maltillisemmin 2010-luvulla. Työvoimaan kuuluva väestö supistui Pohjois-Karjalassa 2010-luvulla 4 260 henkilöllä eli 5,7 prosentilla. Työvoiman kehitys oli kolmanneksi maltillisinta verrokkimaakunnista.
- Työvoiman työikäistä väestöä maltillisempi kehitys perustui työvoiman ulkopuolisen väestön huomattavan voimakkaaseen supistumiseen. Työvoiman ulkopuolinen väestö supistui etenkin ikärakenteen muutosten takia: merkittävä määrä jo eläkkeellä olevia työikäisiä siirtyi 2010-luvun aikana eläkeikään.
- Myös työllisten määrän kehitys oli työikäistä väestöä maltillisempaa etenkin vuosien 2010-2019 aikana. Työllinen väestö supistui voimakkaasti 2010-luvun alkupuolella ja keskivaiheilla, mutta 2010-luvun loppupuolella työllinen väestö kasvoi voimakkaasti. Vuosien 2010-2019 aikana työllinen väestö supistui 1 922 henkilöllä eli 3 prosentilla.
- Vuoden 2020 kehitys heikensi kuitenkin huomattavasti työllisen väestön kehitystä: työllinen väestö supistui vuoden 2020 aikana lähes 3 000 henkilöllä: tämä näkyi etenkin työttömien määrän voimakkaana kasvuna.



Työvoiman ja työllisen väestön kehitys oli työikäisen väestön kehitystä maltillisempaa

- **Työvoiman kehitys vaihteli erittäin voimakkaasti Pohjois-Karjalan eri kunnissa.** Työvoima kasvoi Joensuussa, Kontiolahdella ja Liperissä vuosien 2010-2020 aikana, kun taas muissa maakunnan kunnissa työvoima supistui voimakkaasti 15-25 prosentilla. Käytännössä kaikissa kunnissa työvoiman kehitys oli kuitenkin hieman työikäisen väestön kehitystä maltillisempaa.
- Nurmeksien työvoima supistui vuosien 2010-2020 aikana 630 henkilöllä eli 16,3 prosentilla. **Nurmeksien työvoiman kehitys oli maltillisinta Joensuun ydinkaupunkiseudun ulkopuolisista kunnista.**
- **Työllisen väestön kehitys oli työvoiman tavoin erittäin eriytynyttä Pohjois-Karjalan kunnissa.** Vuosien 2010-2019 aikana työllinen väestö kasvoi Joensuussa, Liperissä ja Kontiolahdella, muissa kunnissa työllinen väestö supistui 9 prosentista 23 prosenttiin. Heikosta kehityksestä huolimatta 2010-luvun loppupuolella työllinen väestö kasvoi useissa maakunnan kunnissa talouden tilan vahvistuttua.
- **Vuoden 2020 aikaan työllisten määrä väheni voimakkaasti kaikissa maakunnan kunnissa.** Vuoden 2020 huomioiden ainoastaan Kontiolahden työllisten määrä kasvoi vuosien 2010-2020 aikana.
- Nurmeksien työllinen väestö supistui vuosien 2010-2019 aikana 435 henkilöllä ja vuoden 2020 aikana vielä 180 henkilöllä. **Voimakkaasti työllisen väestön supistumisesta huolimatta, Nurmeksien kehitys oli vahvempaa kuin suurimmassa osassa maakunnan kuntia.**

Työllisen työvoiman kehitys 2010-2019 ja 2010-2020



Työllisyyden ja työttömyyden rakenne Pohjois-Karjalassa

	Työllisyysaste* 2020	Työttömyysaste 2020	Alle 25-vuotiaiden työttömyysaste 2020	Ulkomaalaisten työttömyys 2020	Pitkäaikaistyöttömät työvoimasta 2020	Lomautetut työvoimasta 2020
MK09 Etelä-Karjala	68,3 %	12,9 %	18,4	28	2,60 %	1,90 %
MK10 Etelä-Savo	68,9 %	11,0 %	16	25	2,90 %	1,20 %
MK11 Pohjois-Savo	69,9 %	12,0 %	15,6	27,5	3,70 %	2,00 %
MK12 Pohjois-Karjala	66,1 %	15,2 %	19,3	35,3	4,40 %	1,80 %
MK14 Etelä-Pohjanmaa	73,8 %	8,4 %	12,7	20,3	1,30 %	1,40 %
MK18 Kainuu	69,0 %	10,1 %	13,2	20,6	2,20 %	1,00 %

Työllisyyden ja työttömyyden rakenne Pohjois-Karjalan kunnissa 2019 ja 2020

	Työllisyysaste* 2020	Työttömyysaste 2020	Alle 25-vuotiaiden työttömyysaste 2020	Ulkomaalaisten työttömyys 2020	Pitkäaikaistyöttömät työvoimasta 2020	Lomautetut työvoimasta 2020
Ilomantsi	58,1 %	16,4 %	19,0 %	29,4 %	6,3 %	1,9 %
Joensuu	61,4 %	16,1 %	18,7 %	33,3 %	4,5 %	1,7 %
Juuka	54,8 %	15,2 %	22,1 %	26,7 %	4,3 %	2,6 %
Kitee	60,9 %	16,9 %	18,4 %	46,5 %	5,1 %	2,6 %
Kontiolahti	75,0 %	10,4 %	18,5 %	30,0 %	2,8 %	1,4 %
Lieksa	58,7 %	15,8 %	19,7 %	19,4 %	5,2 %	1,0 %
Liperi	70,7 %	12,0 %	19,6 %	35,6 %	3,3 %	2,0 %
Nurmes	63,0 %	13,8 %	19,2 %	31,1 %	4,5 %	1,5 %
Outokumpu	58,2 %	20,0 %	34,7 %	30,7 %	4,9 %	3,4 %
Polvijärvi	64,3 %	15,7 %	22,2 %	33,3 %	4,9 %	2,3 %
Rääkkylä	59,6 %	15,9 %	13,2 %	22,7 %	4,8 %	1,4 %
Tohmajärvi	63,4 %	16,4 %	18,6 %	51,9 %	4,3 %	2,5 %
Heinävesi	62,3 %	12,6 %	12,9 %	25,0 %	4,7 %	1,2 %

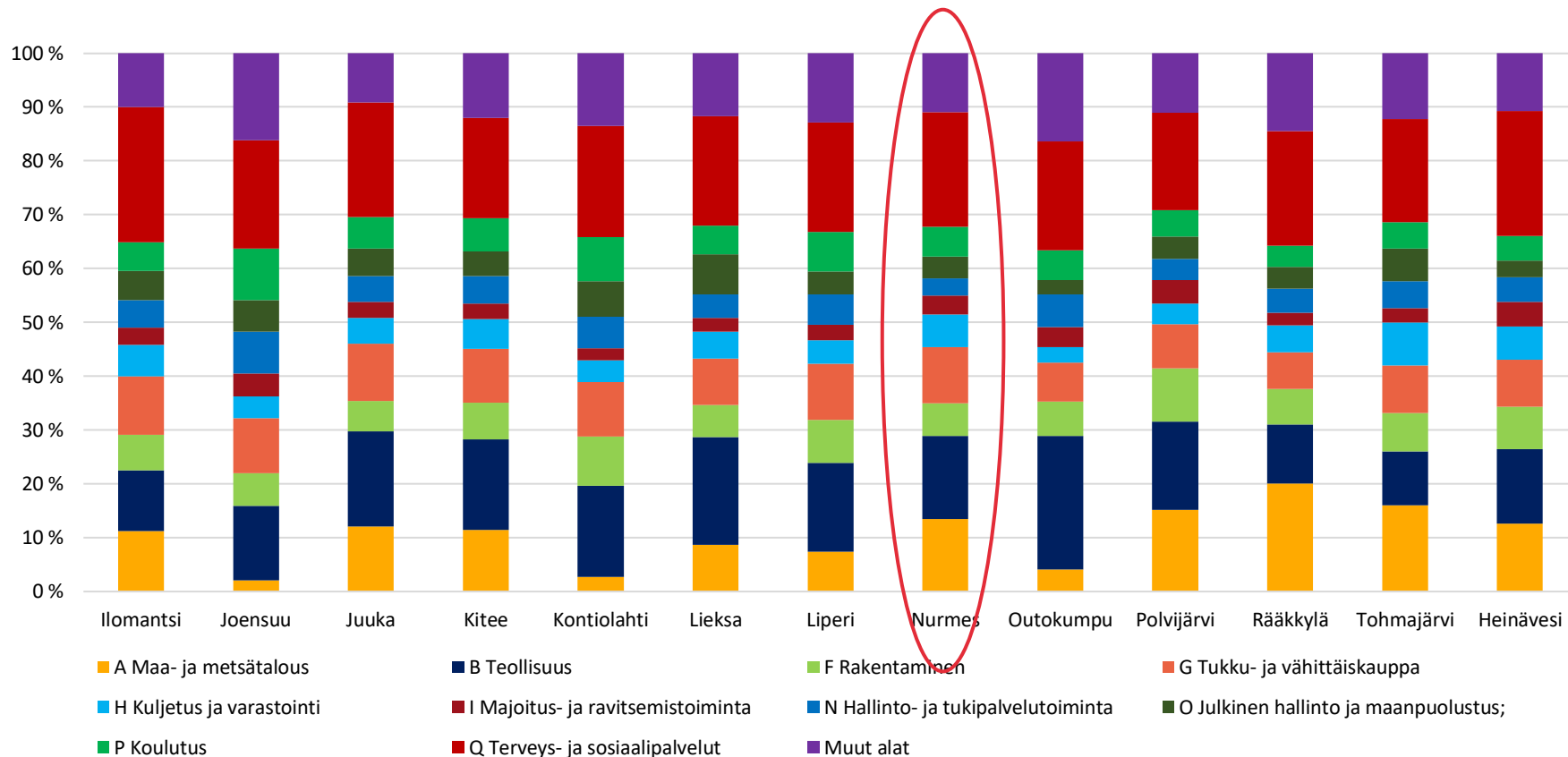
Pohjois-Karjalan työpaikkarakenne

- Pohjois-Karjalan merkittävimmät työpaikkojen toimialat olivat TOL2008 luokituksella terveys- ja sosiaalipalvelut (20,7 % työpaikoista), teollisuus (15,7% työpaikoista), tukku- ja vähittäiskauppa (9,9% työpaikoista) sekä koulutus (8,1% työpaikoista).
- Pohjois-Karjalan työpaikkojen toimialoittainen rakenne muistutti pääosin verrokkimaakuntia. Eroa verrokkien ja Pohjois-Karjalan välillä oli etenkin teollisuuden, koulutuksen ja sote-palveluiden osuudessa työpaikoista.
- Maakunnan kuntien toimialoittainen työpaikkarakenne (seuraavalla dialla) vaihteli huomattavasti enemmän kuin Pohjois-Karjalan ja verrokkimaakuntien työpaikkarakenne. Erot olivat erittäin suuria etenkin teollisuuden sekä maa- ja metsätalouden merkityksessä työllistäjänä. Toisaalta terveys- ja sosiaalipalveluiden työpaikkojen osuus oli suhteellisen vastaavaa kaikissa maakunnan kunnissa.
- On huomionarvoista että lähes kaikilla aloilla enemmistö työpaikoista sijaitsi kuitenkin Joensuussa.

Pohjois-Karjalan työpaikkarakenne 2019

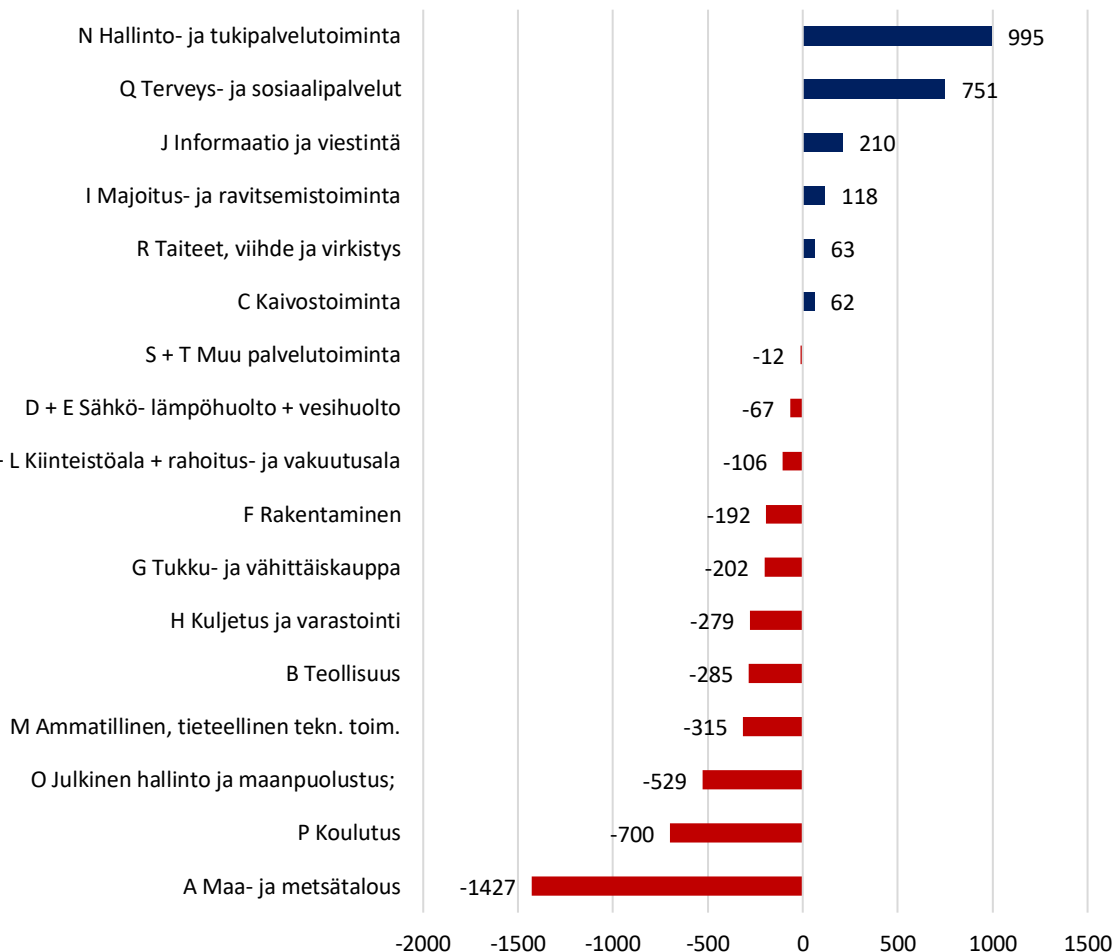


Pohjois-Karjalan kuntien työpaikkarakenne 2018



Pohjois-Karjalan työpaikkakehitys 2010-2018

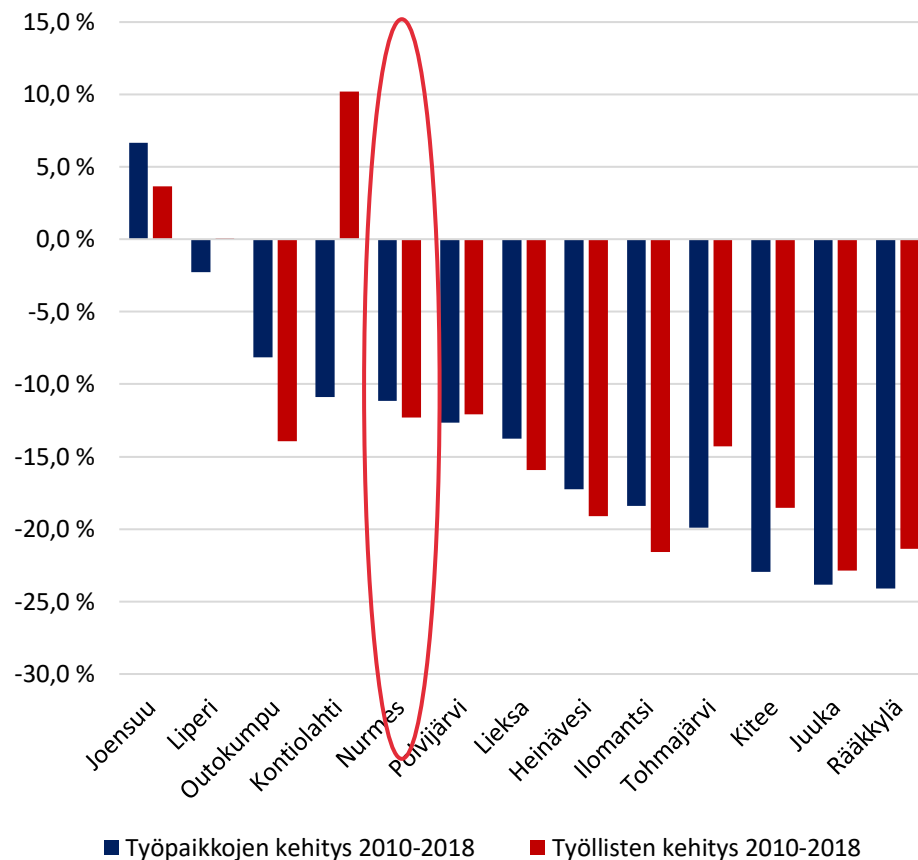
- Vuosien 2010-2018 aikana Pohjois-Karjalan työpaikkojen määrä väheni 2 455 työpaikalla. Työpaikkojen määrä väheni voimakkaasti 2010-luvun alussa, mutta 2010-luvun puolivälin jälkeen työpaikkojen määrä kasvoi taas maakunnassa.
- Toimialoittain kehityksessä on merkittäviä eroja. Työpaikkojen määrä supistui erittäin voimakkaasti maa- ja metsätalouden, koulutuksen ja julkishallinnon aloilla. Kasvua tapahtui etenkin hallinto- ja tukipalveluiden, sote-palveluiden sekä informaation ja viestinnän aloilla.
- Verrokkimaakuntiin verrattuna Pohjois-Karjalan työpaikkakehityksessä oli eroja ja yhtäläisyyksiä. Esimerkiksi maa- ja metsätalouden työpaikkakehitys oli erittäin heikkoa kaikissa verrokkimaakunnissa, kun taas sote-palveluiden työpaikat kasvoivat. Eroa oli etenkin teollisuuden työpaikkakehityksessä.



Pohjois-Karjalan kuntien työpaikkakehitys 2010-2018

- Työpaikkojen määrän kehitys oli eriytynyt maakunnassa 2010-luvulla. **Työpaikkojen määrä kasvoi vain Joensuussa, jossa työpaikkojen määrä kasvoi 1 180 työpaikalla.** Liperissä työpaikkojen määrän väheneminen oli taas maltillista. Muissa Pohjois-Karjalan kunnissa työpaikkojen määrä väheni 10 prosentista 24 prosenttiin.
- Työpaikkakehitys erosi etenkin Joensuun ydinseudulla työllisten määrän kehityksestä: työllisten määrä kehittyi Kontiolahdella ja Liperissä työpaikkoja vahvemmin, Joensuuhun kehitys oli taas käännteistä. Tätä selittää pendelöinti maakunnassa.
- Työpaikkakehityksen kuva muuttuu, kun kehitystä tarkastellaan toimialoittain** (seuraava dia). Erot eri kuntien saman toimialan työpaikkakehityksessä ovat erittäin suuria, esimerkiksi teollisuuden työpaikkakehitys vaihteli voimakkaasta kasvusta voimakkaaseen supistumiseen.
- Nurmeksen työpaikkojen ja työllisten kehitys oli hyvin vastaavaa 2010-luvulla,** joskin työllisten määrä väheni hieman työpaikkojen määrää enemmän.

Työpaikkojen ja työllisten kehitys (%) 2010-2018



Pohjois-Karjalan kuntien toimialoittainen työpaikkakehitys 2010-2018

Työpaikat, muutos	Jamansi	Juonsuu	Juuka	Kitee	Kontiolahti	Lieksa	Liperi	Nurmes	Outokumpu	Polvijärvi	Raakkylä	Tohmajärvi	Heinävesi
A Maa- ja metsätalous	-37,4 %	-20,7 %	-43,4 %	-31,8 %	-31,0 %	-35,7 %	-24,8 %	-22,8 %	-37,7 %	-31,1 %	-41,2 %	-32,2 %	-8,3 %
C Kaivostoiminta	-71,4 %	60,0 %	-52,6 %	-37,5 %	0,0 %	100,0 %	-57,1 %	-100,0 %	0,0 %	2600 %	100,0 %	-44,4 %	0,0 %
B Teollisuus	-19,7 %	6,9 %	-46,0 %	-26,2 %	20,6 %	-20,5 %	39,5 %	6,2 %	-9,9 %	-16,2 %	-28,6 %	-1,4 %	-41,6 %
D + E Sähkö- lämpöhuolto + vesihuolto	0,0 %	-14,2 %	0,0 %	-2,1 %	-22,2 %	-20,5 %	-40,0 %	-11,1 %	3,1 %	-40,0 %	-100,0 %	-10,0 %	-20,0 %
F Rakentaminen	-18,5 %	0,4 %	-20,5 %	-47,5 %	21,1 %	7,7 %	0,6 %	3,7 %	-15,5 %	7,1 %	-69,8 %	-12,5 %	0,0 %
G Tukku- ja vähittäiskauppa	-1,8 %	3,6 %	-1,9 %	-17,3 %	-30,5 %	-12,9 %	4,4 %	-15,7 %	-13,4 %	-15,2 %	-36,7 %	-22,3 %	-18,5 %
H Kuljetus ja varastointi	-10,9 %	3,4 %	-23,0 %	-25,0 %	-8,9 %	-21,0 %	0,0 %	-16,2 %	-32,9 %	-43,2 %	-13,0 %	-45,7 %	-33,8 %
I Majoitus- ja ravitsemistoiminta	-38,1 %	28,5 %	-31,0 %	-40,5 %	-33,3 %	-17,1 %	34,1 %	-15,9 %	48,0 %	-14,1 %	-20,0 %	-57,7 %	1,9 %
J Informaatio ja viestintä	42,9 %	21,9 %	-55,6 %	0,0 %	-38,5 %	63,2 %	40,0 %	-26,7 %	45,5 %	150,0 %	0,0 %	-90,0 %	20,0 %
K + L Kiinteistöala + rahoitus- ja vakuutusala	-37,5 %	1,6 %	-47,1 %	-37,4 %	-65,9 %	37,5 %	4,8 %	-33,9 %	-50,0 %	-30,4 %	116,7 %	-58,8 %	-39,1 %
M Ammatillinen, tieteellinen tekn. toim.	-17,6 %	-4,0 %	-75,0 %	-6,8 %	-48,7 %	-26,6 %	-12,0 %	-29,9 %	-24,3 %	-17,5 %	9,1 %	-52,2 %	-26,7 %
N Hallinto- ja tukipalvelutoiminta	11,1 %	50,4 %	-15,7 %	-6,2 %	59,4 %	-3,3 %	26,6 %	-27,4 %	26,4 %	-7,1 %	-16,7 %	62,9 %	-15,6 %
O Julkinen hallinto ja maanpuolustus;	-20,7 %	3,2 %	-4,7 %	-50,0 %	-55,1 %	-12,2 %	-44,0 %	5,2 %	-55,8 %	-45,8 %	18,8 %	-0,9 %	-52,6 %
P Koulutus	-20,2 %	-11,8 %	-21,6 %	-31,2 %	2,1 %	-28,4 %	17,4 %	-19,3 %	-12,0 %	-16,3 %	-10,7 %	-14,8 %	-6,5 %
Q Terveys- ja sosiaalipalvelut	-8,9 %	16,7 %	16,2 %	7,7 %	-21,3 %	11,8 %	-19,1 %	0,1 %	28,5 %	-18,7 %	-0,7 %	-6,5 %	-7,4 %
R Taiteet, viihde ja virkistys	31,6 %	-1,4 %	114,3 %	21,6 %	12,7 %	-8,6 %	178,9 %	8,3 %	100,0 %	50,0 %	-16,7 %	-44,4 %	-15,4 %
S + T Muu palvelutoiminta	-23,3 %	-1,5 %	-18,5 %	20,1 %	0,0 %	-22,1 %	45,5 %	-20,0 %	7,7 %	33,3 %	-14,3 %	37,8 %	7,0 %

Työikäisen väestön, työvoiman ja työpaikkakehityksen ennakointi

Pohjois-Karjalan työmarkkinoiden tulevaisuutta on ennakoitu tarkastelemalla maakunnan ja maakunnan kuntien **työikäisen väestön, (työllisen) työvoiman ja työpaikkojen kehitystä 2020-luvulla.**

1. **Työikäisen väestön kehitystä** ennakoitiin kolmella eri skenaariolla. Työikäisen väestön kehityksen ”pohjaennuste” on Tilastokeskuksen väestöennuste, jonka tueksi on tehty kaksi vahvempaa kehitystä kuvaavaa väestöennustetta. Kaksi vahvemman kehityksen väestöennustetta perustuvat MDI:n väestöennustemalliin, joka vastaa pohjaolettamiltaan Tilastokeskuksen väestöennustetta, mutta jossa tiettyjä väestönkehityksen osa-alueita on muokattu.
2. **Työllisen työvoiman ennuste** on tehty toimialoittain (TOL 2008) perustuen työikäisen väestön ennakoituun kehitykseen 2020-luvulla. Työvoiman ennusteessa yhdistetään trendiennustetta, työikäisen väestön ennustetta sekä VATT:n toimialoittaisen työvoiman tarpeen ennakoitua kehitystä 2020-luvulla. Ennuste kuvaa TOL 2008 luokituksen yleisellä tasolla kunnittain työllisen työvoiman kehityksen eri väestöskenaarioissa vuoteen 2030.
3. **Työpaikkojen kehityssennuste** on pitkälti trendiennuste, jossa on erikseen huomioitu eri toimialojen suhteellinen kehitys suhteessa muuhun kunnan kehitykseen. Trendiennuste kuvaa käytännössä vuosien 2007-2018 kehityksen perusteella 2020-luvun kehitystä.

→ Ennakoinnissa ei olla huomioitu vuoden 2020 vaikutuksia, sillä tästä vuodesta ei ole saatavilla tarvittavaa dataa, eikä vuoden 2020 kehityksen vaikutuksia voida vielä kokonaisuudessaan tulkita.

Koostetaulukko työikäisen väestön kehityksen skenaarioiden olettamista

	Tilastokeskuksen ennuste	Skenaario +	Skenaario ++
Syntyvyys	Ei merkitystä työikäisen väestön ennusteelle	Ei merkitystä työikäisen väestön ennusteelle	Ei merkitystä työikäisen väestön ennusteelle
Kuolleisuus	Perustuu ikäluokittain laskettuihin kuolemanvaaroihin, joissa huomioidaan eliniän kasvu	Sama kuin Tilastokeskuksen ennusteessa	Sama kuin Tilastokeskuksen ennusteessa
Maan sisäinen tulomuutto	Perustuu ikäluokittain ja alueittain laskettuihin ikäluokittaisiin muuttoalttiuksiin, jotka on laskettu vuosien 2014-2018 toteumasta. Olettamana on, että alttiudet pysyvät vastaavina koko ennustejakson.	Perustuu vastaavaan menetelmään kuin Tilastokeskuksen ennuste, mutta viiteen suurimman tulomuuton vuoteen 2010-luvulla	Perustuu vastaavaan menetelmään kuin Tilastokeskuksen ennuste, mutta viiteen suurimman tulomuuton vuoteen 2010-luvulla
Maan sisäinen lähtömuutto	Perustuu ikäluokittain ja alueittain laskettuihin ikäluokittaisiin muuttoalttiuksiin, jotka on laskettu vuosien 2014-2018 toteumasta. Olettamana on, että alttiudet pysyvät vastaavina koko ennustejakson.	Perustuu vastaavaan menetelmään kuin Tilastokeskuksen ennuste, mutta viiteen vähäisimmän lähtömuuton vuoteen 2010-luvulla	Perustuu vastaavaan menetelmään kuin Tilastokeskuksen ennuste, mutta viiteen vähäisimmän lähtömuuton vuoteen 2010-luvulla
Maahanmuutto	Perustuu vuosien 2010-2018 maahanmuuton keskitasoon	Perustuu vuosien 2010-2018 keskitasoon	Maahanmuutto kaksinkertaistuu vuoteen 2030 mennessä vuosien 2010-2019 tasolta
Maastamuutto	Perustuu vuosien 2010-2018 maastamuuton keskitasoon	Perustuu vuosien 2010-2018 maastamuuton keskitasoon	Maastamuutto kaksinkertaistuu vuoteen 2030 mennessä vuosien 2010-2019 tasolta
Lopputulokset	Voimakas supistuminen	Tilastokeskuksen ennustetta maltillisempi supistuminen	Vähäinen supistuminen

Pohjois-Karjalan työikäisen väestön ennuste

Tilastokeskuksen väestöennusteissa:

- Pohjois-Karjalan työikäinen väestö vähenee **9 799 asukkaalla/ -10,0 %**
- Työikäisen väestön supistuminen on suhteellisen voimakasta koko tarkastelujakson ajan.
- Pohjois-Karjalan väestökehitys jää jälkeen Pohjois-Savosta ja Etelä-Pohjanmaasta, mutta on merkittävästi Kainuuta ja Etelä-Savoa vahvempaa.

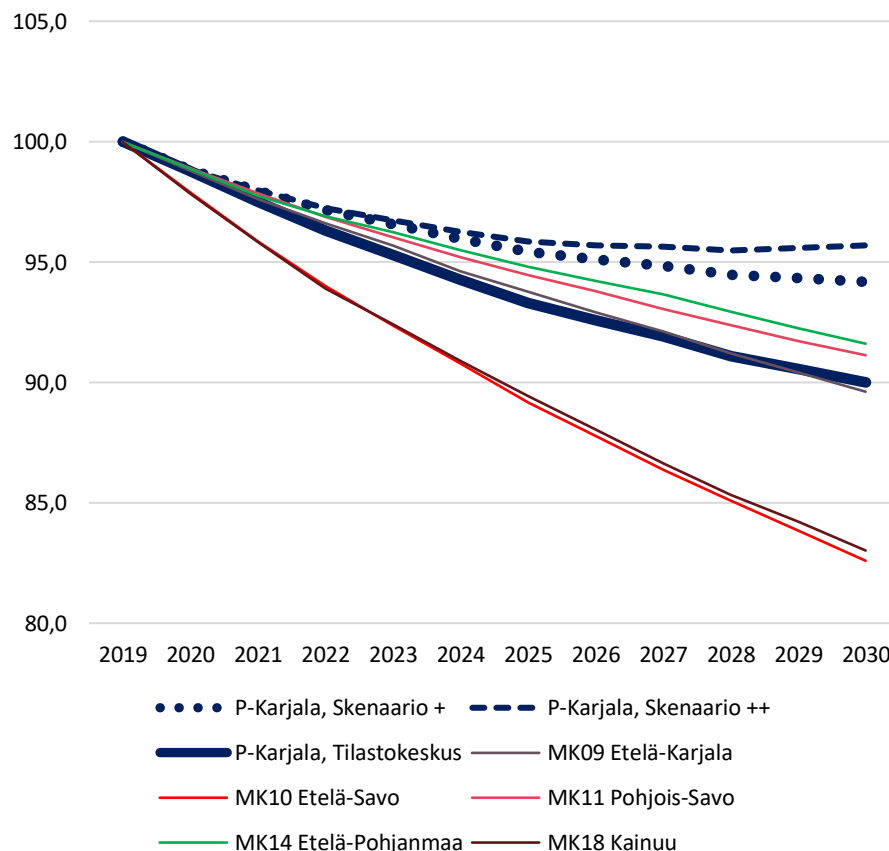
Skenaariossa +:

- Pohjois-Karjalan työikäinen väestö vähenee **5 714 asukkaalla/ -5,8 %**
- Työikäisen väestö supistuu voimakkaasti 2020-luvun alussa, 2020-luvun lopussa supistuminen on vähäistä.
- Pohjois-Karjalan työikäisen väestön kehitys on vahvinta verrokeista.

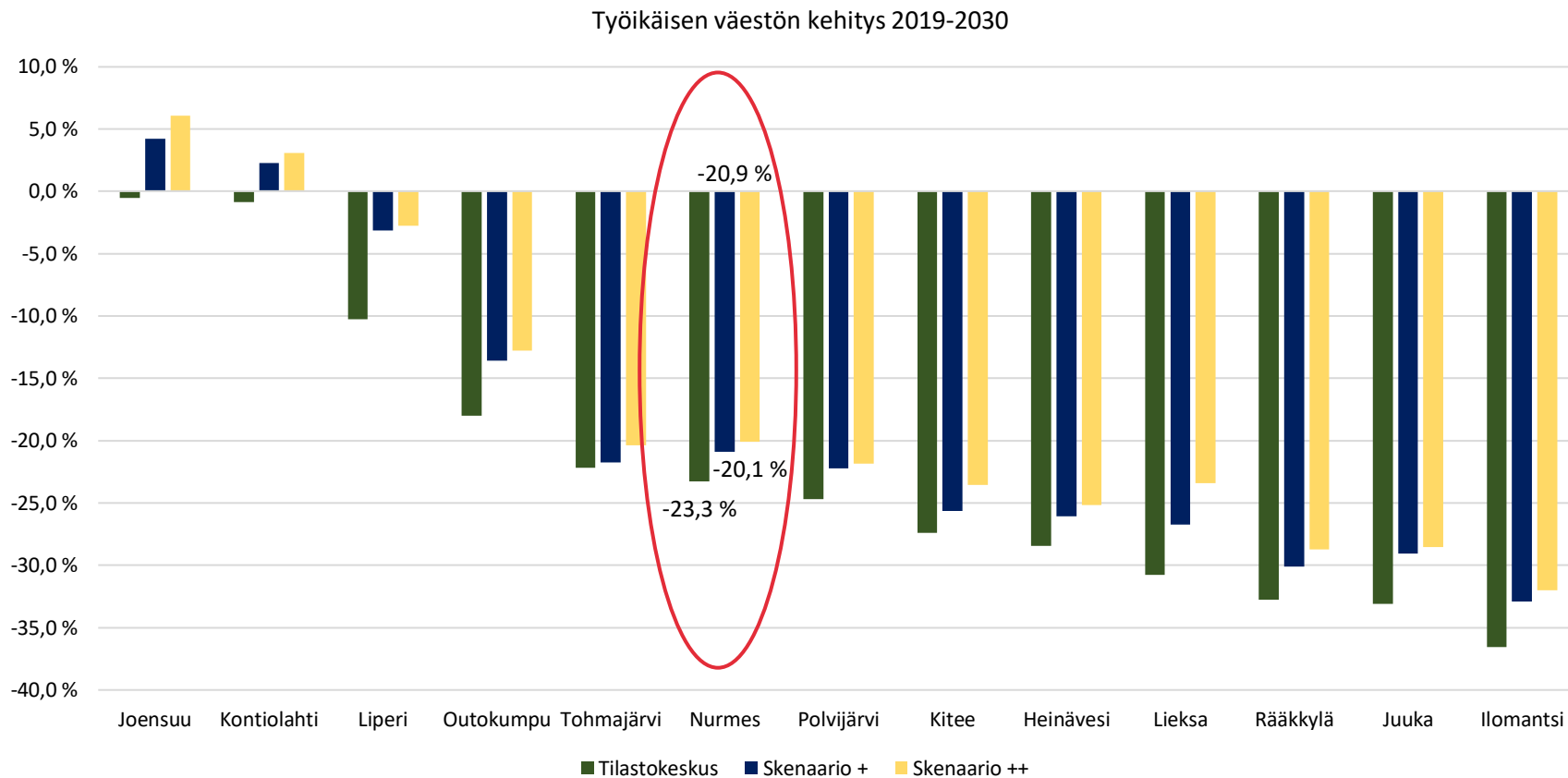
Skenaariossa ++:

- Pohjois-Karjalan työikäinen väestö vähenee **4 220 asukkaalla/ -4,3 %**
- Työikäisen väestö supistuu voimakkaasti 2020-luvun alussa, 2020-luvun lopussa työikäinen väestö kasvaa
- Pohjois-Karjalan työikäisen väestön kehitys on vahvinta verrokeista.

Työikäisen väestön kehitys indeksinä 2019-2030 (2019=100)

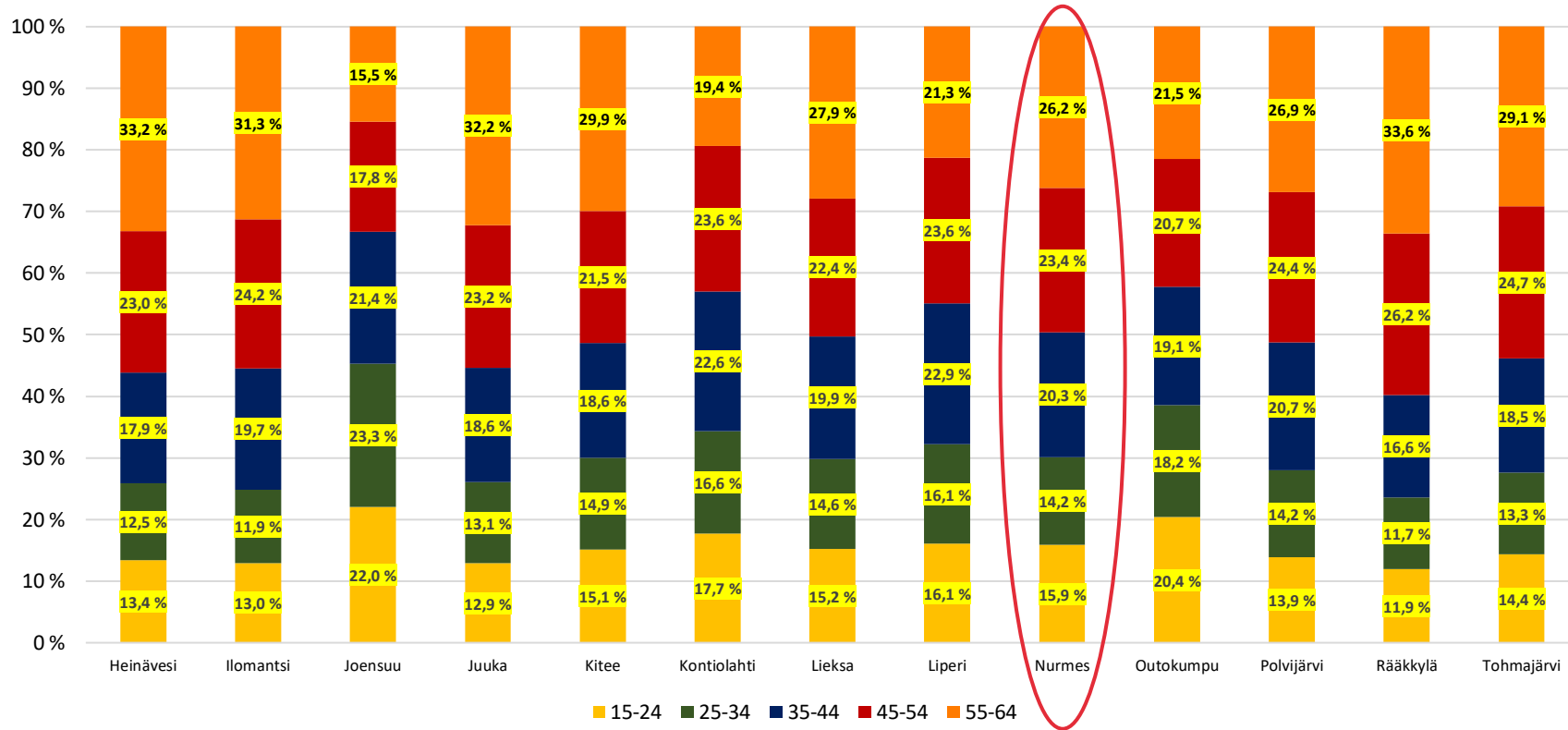


Pohjois-Karjalan kuntien työikäisen väestön kehitys eri skenaarioissa 2019-2030



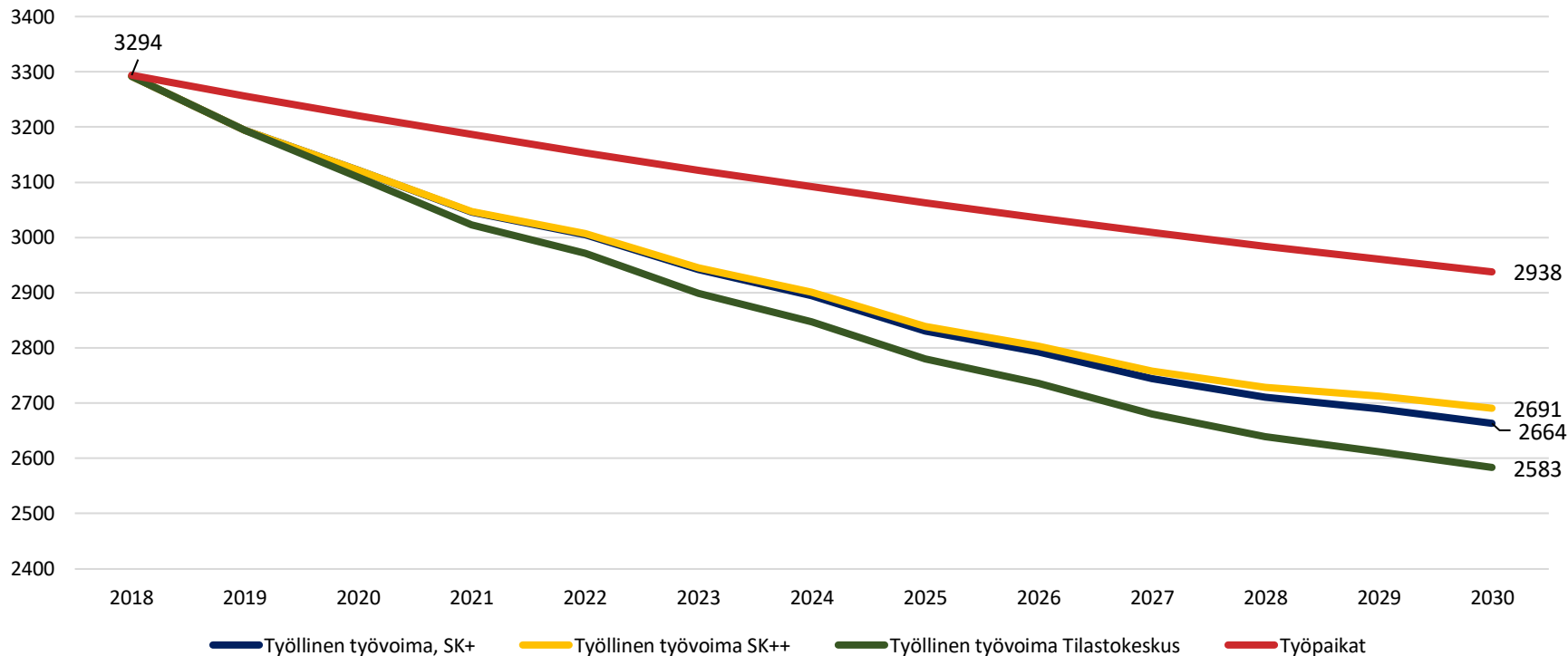
Pohjois-Karjalan kuntien työikäisen väestön ikärakenne 2030

Työikäisen väestön ikärakenne 2030 Tilastokeskuksen väestöennusteessa



Pohjois-Karjalan ja Nurmeksens työllinen työvoima ja työpaikat eri skenaariossa 2018-2030

Nurmeksens työllinen työvoima ja työpaikat eri skenaarioissa 2018-2030



Pohjois-Karjalan kuntien työllinen työvoima ja työpaikat eri skenaariossa 2018-2030

	Työllinen työvoima, Tilastokeskus 2018-2030	Työllinen työvoima, SK+ 2018-2030	Työllinen työvoima SK++ 2018-2030	Työpaikat 2018-2030
Heinävesi	-27,8 %	-25,4 %	-24,5 %	-19,3 %
Ilomantsi	-35,3 %	-31,6 %	-30,6 %	-14,5 %
Joensuu	2,0 %	6,9 %	8,8 %	6,3 %
Juuka	-31,7 %	-27,6 %	-27,0 %	-23,9 %
Kitee	-28,4 %	-26,7 %	-24,6 %	-26,4 %
Kontiolahti	1,5 %	4,8 %	5,5 %	-0,5 %
Lieksa	-30,1 %	-26,0 %	-22,6 %	-13,5 %
Liperi	-7,3 %	0,0 %	0,4 %	-2,9 %
Nurmes	-21,5 %	-19,1 %	-18,3 %	-10,8 %
Outokumpu	-16,4 %	-11,8 %	-11,0 %	-7,4 %
Polvijärvi	-23,8 %	-21,3 %	-20,9 %	-15,8 %
Rääkkylä	-31,8 %	-29,2 %	-27,8 %	-21,6 %
Tohmajärvi	-21,7 %	-21,2 %	-19,8 %	-13,0 %

Pohjois-Karjalan toimialoittainen työvoima- ja työpaikkakehitys 2018-2030

	Työllinen työvoima, Tilastokeskus	Työllinen työvoima, SK+	Työllinen työvoima, SK++	Työpaikat	Huomioita työvoiman ja työpaikkojen kohtaamisesta
A Maatalous, metsätalous	-1235	-1141	-1104	-1399	Työpaikat ja työvoima supistuvat erittäin voimakkaasti. Kohtuullinen työttömyysriski
B Kaivostoiminta ja louhinta	48	62	66	55	Maltillista kasvua sekä työpaikoissa, että työvoimassa
C Teollisuus	-469	-51	95	-799	Työpaikat vähentyvät voimakkaasti, työvoiman kehitys vaihtelee eri skenaarioissa. Merkittävä työttömyysriski.
D Sähkö-, kaasu- ja lämpöhuolto	-14	-7	-5	-23	Ei merkittävästi työpaikkoja tai työvoimaa
E Vesihuolto ja muu ympäristön..	-24	-12	-7	58	Työpaikat kasvavat hieman työvoimaa voimakkaammin.
F Rakentaminen	-258	-81	-19	-249	Työpaikat vähenevät, työvoiman kehitys vaihtelee. Skenaariosta riippuen työttömyysriski
G Tukku- ja vähittäiskauppa	-950	-713	-629	-313	Työvoima vähenee työpaikkoja voimakkaammin. Kohtuullinen työvoimapulan riski
H Kuljetus ja varastointi	-478	-375	-337	-252	Työvoima vähenee työpaikkoja voimakkaammin. Kohtuullinen työvoimapulan riski
I Majoitus- ja ravitsemistoiminta	147	259	298	308	Työpaikkojen määrä kasvaa voimakkaasti. Skenaariosta riippuen työvoimapulan riski
J Informaatio ja viestintä	258	333	360	334	Työpaikkojen määrä kasvaa voimakkaasti. Skenaariosta riippuen työvoimapulan riski
K Rahoitus- ja vakuutustoiminta	-88	-65	-56	-114	Työpaikkojen määrä vähenee työvoimaa enemmän.
L Kiinteistöalan toiminta	88	118	130	111	Työpaikkojen ja työvoiman kehitys vastaavaa.
M Ammat., tietl. ja tekn. toiminta	-305	-215	-184	-456	Työpaikkojen määrä supistuu työvoimaa enemmän. Kohtuullinen työttömyysriski.
N Hallinto- ja tukipalvelutoiminta	547	756	829	583	Työpaikat kasvavat työvoimaa vähemmän. Työttömyysriski
O Julkinen hallinto ja maanpuolustus	-794	-676	-631	-53	Työvoima supistuu työpaikat eivät merkittävästi. Työvoimapulan riski.
P Koulutus	-780	-589	-522	-563	Voimakasta supistumista. Skenaariosta riippuen Työvoimapulan riski.
Q Terveys- ja sosiaalipalvelut	-250	315	520	1523	Työpaikkojen määrä kasvaa voimakkaasti. Työvoima kehittyy heikosti. Erittäin suuri työvoimapulan riski.
R Taiteet, viihde ja virkistys	28	84	104	78	Työpaikkojen ja työvoiman kehitys vastaavaa.
S Muu palvelutoiminta	-222	-154	-128	-435	Työpaikat supistuvat työvoimaa enemmän. Työttömyysriski
T Kotitalouksien toiminta työnantajina	-59	-42	-36	643	Työpaikkojen määrä kasvaa, työvoima ei. Työvoimapulan riski.
Tuntematon	-122	-91	-79	-139	

Nurmeksen toimialoittainen työvoima- ja työpaikkakehitys 2018-2030

	Työllinen työvoima, Tilastokeskus	Työllinen työvoima, SK+	Työllinen työvoima, SK++	Työpaikat	Huomioita työvoiman ja työpaikkojen kohtaamisesta
A Maatalous, metsätalous	-167	-159	-156	-148	Sekä työpaikat, että työvoima supistuvat erittäin voimakkaasti 2020-luvulla. Supistuminen vastaavaa.
B Kaivostoiminta ja louhinta	8	9	9	0	
C Teollisuus	-57	-43	-39	-5	Pieni ala, työllisten määrä kasvaa hieman
D Sähkö-, kaasu- ja lämpöhuolto	-2	-2	-2	-1	Työvoima supistuu voimakkaasti, työpaikat maltillisesti. Ei merkittävää työvoimapulan riskiä, sillä muussa maakunnassa käänteinen kehitys
E Vesihuolto ja muu ympäristön..	-1	-1	-1	-1	Pieni ala, muutokset vähäisiä
F Rakentaminen	-34	-29	-27	-8	Pieni ala, muutokset vähäisiä
G Tukku- ja vähittäiskauppa	-99	-92	-89	-23	Työvoima supistuu työpaikkoja voimakkaammin. Pieni työvoimapulan riski.
H Kuljetus ja varastointi	-46	-41	-40	-28	Työvoima supistuu merkittävästi työpaikkoja voimakkaammin. Huomattava työvoimapulan riski.
I Majoitus- ja ravitsemistoiminta	-31	-28	-27	-32	Työvoima supistuu hieman työpaikkoja enemmän.
J Informaatio ja viestintä	2	3	3	-2	Työvoima ja työpaikat vähenevät vastaavasti.
K Rahoitus- ja vakuutustoiminta	-7	-6	-6	-7	Pieni ala, muutokset vähäisiä
L Kiinteistöalan toiminta	0	0	0	2	Pieni ala, muutokset vähäisiä
M Ammat., tietl. ja tekn. toiminta	-28	-25	-24	-37	Työpaikat vähenevät työvoimaa enemmän. Pieni työttömyysriski
N Hallinto- ja tukipalvelutoiminta	-15	-12	-11	-38	
O Julkinen hallinto ja maanpuolustus	-51	-49	-48	-34	Työpaikat vähenevät työvoimaa enemmän. Työttömyysriski
P Koulutus	-65	-61	-60	-51	Työvoima supistuu hieman työpaikkoja enemmän.
Q Terveys- ja sosiaalipalvelut	-83	-65	-58	61	Työvoima ja työpaikat supistuvat merkittävästi, mutta vastaavasti.
R Taiteet, viihde ja virkistys	-6	-5	-4	4	Työpaikkojen määrä kasvaa merkittävästi, mutta työvoima supistuu merkittävästi. Huomattava työvoimapulan riski.
S Muu palvelutoiminta	-12	-10	-9	-25	Pieni ala, muutokset vähäisiä
T Kotitalouksien toiminta työnantajina	-2	-2	-2	23	Työpaikat vähenevät työvoimaa enemmän. Työttömyysriski
					Työpaikat kasvavat, työvoima supistuu hieman. Työvoimapulan riski.

Nurmeksen työmarkkinoiden keskeisimmät haasteet tilastoanalyysin perusteella 1/2

1. Työttömyyden rakenne ja vuoden 2020 vaikutukset

- Vaikka Nurmeksen työllisyysaste ja työttömyysaste ovat maakunnan keskitasoa vahvempaa, kunnan työllisyysaste on yhä matala koko maan tasolla ja työttömyysaste korkea. Vuoden 2020 kehitys on myös Nurmeksella heikentänyt työllisyystilannetta ja työttömien määrä on kasvanut voimakkaasti. **Kohonnut työttömyysaste ja pitkäaikaistyöttömien määrä on Nurmeksen työmarkkinoiden keskeisin lyhyen aikavälin haaste, tällä on rakenteellisia sekä väestönkehitykseen liittyviä vaikutuksia suurempi vaikutus alueen työllisyystilanteeseen lähivuosina.**

2. Pidemmän aikavälin haaste liittyy työikäisen väestön ja työvoiman voimakkaaseen supistumiseen

- Nurmeksen työikäinen väestö supistuu voimakkaasti kaikissa väestöskenaarioissa, ja tämä näkyy myös työvoiman erittäin voimakkaana supistumisena. Kaikissa väestöskenaarioissa työikäisen väestön kehitys muistuttaa 2010-luvun kehitystä; tätä kautta voidaan olettaa, että heikon työikäisen väestön kehityksen vaikutukset ovat vastaavat kuin 2010-luvulla.
- Työikäisen väestön voimakas supistuminen on lähes varmaa, sillä supistuminen nojaa etenkin ikärakenteen muutoksiin joihin on haastava vaikuttaa. Tämän johdosta keskeinen kysymys ei niinkään ole, miten supistuminen käännetään kasvuksi, vaan miten kehitystä maltillistetaan, ja kriittisten alojen työvoima turvataan.
- Lyhyellä aikavälillä työllisyysasteen kasvulla ja työttömyyden rakenteen muutoksilla voidaan vaikuttaa ja vastata täysmääräisestikin työvoiman supistumiseen. Pitkällä aikavälillä näillä toimilla voidaan "loiventaa" supistumista, mutta ei täysin ratkaista supistumista.

3. Ennakoitu työpaikkakehitys ja erot toimialoittaisessa työpaikkakehityksessä ja työvoiman kehityksessä.

- Nurmeksen ennakoitu työpaikkakehitys on suhteellisen maltillista, mutta työvoiman suhteellinen kehitys on huomattavasti heikompaa. Ero kehityksessä korostuu toimialoittaisessa kehityksessä. Toisaalta ero työvoiman ja työpaikkojen kehityksessä voi näkyä alueella työvoiman ennakoitua vahvempaan kehityksenä, mutta toisaalta myös työpaikkakehitys voi heikentyä entisestään, jos alueelle ei löydy työvoimaa täyttämään potentiaalisia työpaikkoja.
- Tietyillä toimialoilla tulevan työvoiman saanti voi osoittautua erittäin ongelmalliseksi, erityisesti sote-sektorin työpaikkakehitys eroaa täysin työvoiman kehityksestä, ja voi muodostua huomattavaksi haasteeksi, etenkin kun huomioidaan, että vastaava kehitys tapahtuu koko maakunnassa ja useat sote-alan työpaikat perustuvat lakisääteisten palveluiden tuotantoon. Samaan aikaan osalla toimialoista voi työvoimapulan sijaan syntyä työttömyyttä, sillä vaikka työpaikkojen kehitys on työvoimaa vahvempaa yhteenlaskettuna, yksittäisillä toimialoilla kehitys eroaa tästä.
- Keskeiseksi kysymykseksi nousee mille aloille työvoimaa voidaan kouluttaa alueella tai uudelleen kouluttaa alueen väestöstä, ja mille aloille työvoima täytyy houkutella muusta maasta ja ulkomailta.

Nurmeksen työmarkkinoiden keskeisimmät haasteet tilastoanalyysin perusteella 2/2

4. Alueen työvoiman ja työikäisen väestön kehityksen vaikutukset alueen houkuttelevuuteen investoinneille ja muutoille.

- Työvoiman ja työikäisen väestön voimakas supistuminen Nurmeksella ja lähialueen muissa kunnissa voi jo itsessään heikentää kaupungin houkuttelevuutta investoinneille ja tätä kautta heikentää alueen työpaikka- ja työvoiman kehitystä. Miten alue pidetään houkuttelevana alueena ja miten työvoiman saatavuus turvataan investointien sekä alueellisen yritystoiminnan näkökulmasta?
- Alueen voimakas väestön supistuminen voi myös heikentää kunnan houkuttelevuutta asuinalueena; miten esimerkiksi asuntojen hintakehitys tai alueen palveluiden kehitys 2020-luvulla heijastuu kunnan houkuttelevuuteen asuinalueena? Toisaalta, voiko näistä tekijöistä muodostua myös vetovoimatekijä?

5. Nurmeksen maan sisäinen ja kansainvälinen vetovoima

- Useiden alojen työvoimatarpeisiin vastaaminen vaatii muuttajien houkuttelua Nurmekseen muusta maasta tai ulkomailta, etenkin aloilla, joissa etätyöskentely ei ole mahdollista. Nurmeksen suhteellisen syrjäinen sijainti lisää muuttojen merkitystä, sillä Nurmes sijaitsee pendelöinnin näkökulmasta suhteellisen kaukana suurista asutuskeskuksista.
- Millaisiin tekijöihin panostamalla alueelle saadaan houkutelua osaavaa työvoimaa, etenkin jos erityisosaamisen merkitys tulee korostumaan 2020-luvulla? Koska suurimmassa osassa maata työikäinen väestö vähenee, on oletettavaa, että kilpailu osaavasta työvoimasta tulee kasvamaan 2020-luvulla, eli käytännössä Nurmeksen täytyy olla 2020-luvulla entistä houkuttelevampi asuinpaikka.
- Työvoiman saantiin ei yksin tarvitse vastata houkuttelemalla muuttajia muusta maasta, vaan myös pitämällä omat osaajat kunnassa sekä houkuttelemalla alueelta poismuuttaneita takaisin Nurmekseen. Miten Nurmeksesta ”pitovoimaa” voidaan vahvistaa, jotta alueella asuvat pysyvät alueella ja alueelta muuttaneet palaavat kuntaan.
- Nurmeksen kansainvälinen vetovoima on erityisen heikko muihin seutukaupunkeihin verrattuna, ja maahanmuuton merkitys on vähäinen. Jos 2020-luvulla kansainvälisestä muuttoliikkeestä haetaan ratkaisua työvoiman saamiseksi alueelle, miten Nurmes pystyy sekä houkuttelemaan alueelle muuttajia nykyistä merkittävästi enemmän, työllistämään alueelle muuttajat ja estämään maan sisällä tapahtuvat lähtömuutot?