

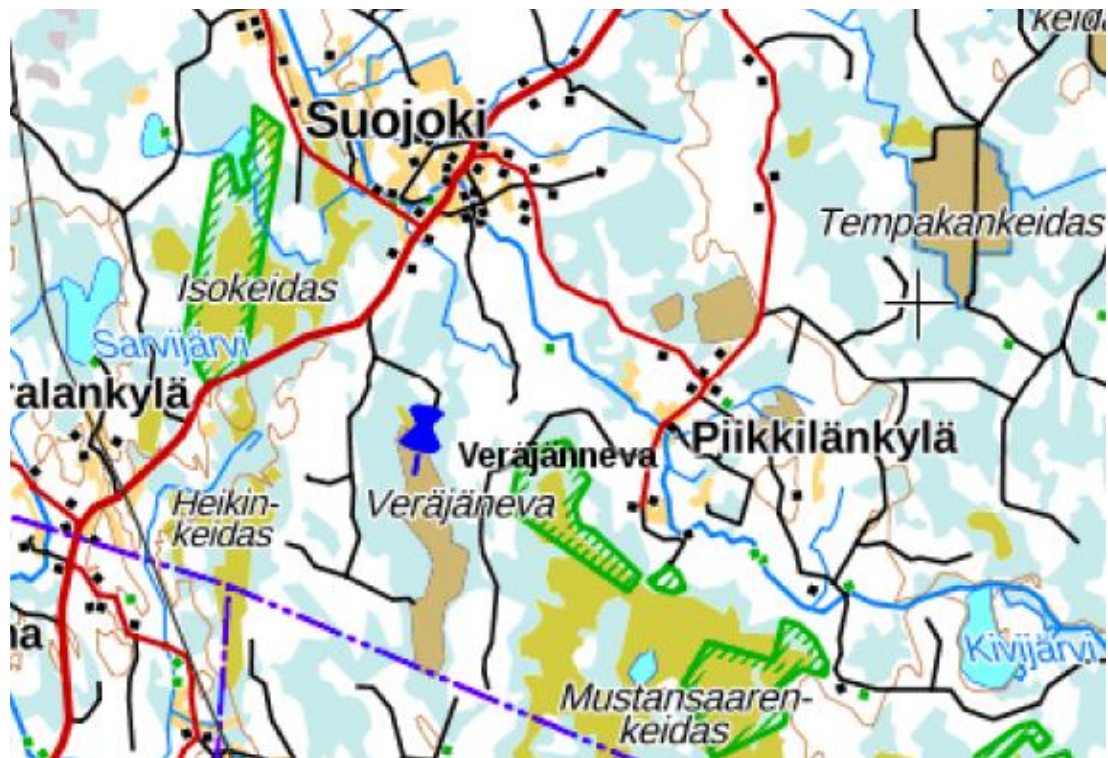
*VERÄJÄNNEVAN
TURVETUOTANTOALUEEN (ISOJOKI)
KALATALOUDELLINEN TARKKAILUOHJELMA
VUOSILLE 2021-2030*

KONEURAKOINTI JUHA MÄENSIVU OY

1. JOHDANTO

Koneurakointi Juha Mäensivu Oy:n Isojoella sijaitsevan Veräjännevan kalataloudellinen tarkkailu perustuu Länsi- ja Sisä-Suomen aluehallintoviraston 23.5.2019 antamaan ympäristölupapäätökseen Dnro LSSAVI/3663/2017.

Veräjännevan kalataloustarkkailua vuosille 2021-2030 esitetään tehtäväksi tämän ohjelman mukaisesti.



Kuva 1. Veräjännevan sijainti kartalla

2. TURVETUOTANTOALUE

Veräjänneva turvetuotantoalue sijaitsee Isojoen Suojoen kylässä noin 13 km Isojoen keskustasta lounaaseen. Hankealueen kokonaispinta-ala on noin 79 hehtaaria josta tuotannossa on vajaa 40 hehtaaria. Veräjännevan kuivatusvedet käsitellään sarkaojarakenteilla, virtaamansäätöpadoilla, laskeutusaltailla ja ympärivuotisesti noin käytössä olevalla noin 3,9 hehtaarin pintavalutuskentällä ennen vesistöön johtamista. Turvetuotantoalueen ulkopuoliset vedet johdetaan eristysojilla tuotantokenttien ja vesiensuojelurakenteiden ohi.

Arvio Veräjänevan bruttovuosipäästöistä vuonna 2020 on seuraava: kokonaisfosfori 4 kg/vuosi, kokonaistyyppi 258 kg/vuosi, kiintoaine 723 kg/vuosi ja CODMn arvo 12866 kg O₂/vuosi.

Vuoden 2020 päästötarkkailutulosten (brutto) perusteella pintavalutuskentän keskimääräinen pitoisuusreduktio oli eri vedenlaatutekijöiden osalta seuraava: kokonaisfosfori 63 %, kokonaistyyppi 13 %, kiintoaine 76 %, CODMn 27 %. Veräjänevan ympäristöluvassa ei ole vesiensuojelurakenteiden puhdistustehoa koskevia määräyksiä.

3.VESISTÖ

Veräjäneva sijaitsee Karvianjoen (36) vesistöalueeseen kuuluvan Välijoen (36.056) valuma-alueella. Turvetuotantoalueen kuivatusvedet johdetaan laskuojan kautta Heinästänuoma-Välijokeen, josta vesistöyhteys jatkuu Lauttijärvenjokeen ja edelleen Lauttijärveen. Heinästänuoma on tummavetinen ja sen ravinnepitoisuudet ovat varsin korkeat. Veden ph-arvot ovat happaman puolella ja alimmillaan ne ovat laskeneet selvästi alle viiden. Luomalla ei ole mainittavaa merkitystä virkistyskäytön tai kalastuksen kannalta.

Heinästänuoma on n. 6 km:n mittainen osuus Välijoen yläjuoksua. Luoma on veden laadultaan tyypillinen suoperäisen alueen vesistö, jonka vesi on tummaa, ravinteikasta ja varsin hapanta. Välijoki laskee Lauttijärveen n. 14 km:n etäisyydellä Veräjännevestä. Lauttijärvestä vesistöyhteys jatkuu Tuorijoen kautta Merikarvianjokeen. Heinästänuoman kalataloudellinen arvo on nykyisin vähäinen. Luomasta on kuitenkin tavattu ajoittain ahvenia, särkiä, haukia sekä pikkunahkiaisia. Välijoessa on näiden lisäksi myös mateita. Heinästänuoman kalakanta on ollut vuosikymmeniä sitten nykyistä runsaampi ja luomassa oli tuolloin myös rapuja.

Vuosien 2007 - 2020 vesistötarkkailutulosten perusteella Veräjännevan turvetuotannon vaikutukset Heinästänuoman yläosan veden laatuun eivät ole vaikuttaneet merkittävältä.

4. KALATALOUDELLINEN TARKKAILU

Veräjännevan osalta on tehty kalataloudellista tarkkailua vuosina 2006, 2010 ja 2018 ja sähkökalastuksissa Heinästänuoman saaliit olivat pieniä. Vuoden 2006 pyynneissä saatiin yksi pikkunahkiainen ja vuoden 2010 pyynneissä kaksi haukea. Heinästänuoma on varsinkin yläosaltaan kapea ja matala, joten se soveltuu huonosti kalojen elinympäristöksi erityisesti vähävetisinä aikoina. Loppukesällä 2018 luoman ylä- ja alaosissa oli majavien rakentamia patoja, jotka voivat muodostaa nousuesteitä luoman yläosiin pyrkiville kaloille.

Vuoden 2018 sähkökalastusten ainoa saalis kala oli Heinästänuoman alimmalta pyyntikohteelta (H3) saatu hauki, jonka pituus oli 287 mm ja paino 153,7 g. Pyynneissä ei tehty muita havaintoja kaloista, pikkunahkiaisista tai ravuista.

Heinästöluoman-Välijoen koekalastukset tehdään sähköpöynteinä loppukesällä 2022 ja 2029. Pyyntipaikkoja (ala noin 300 m²) on kolme ja ne sijoitetaan Veräjänneva-Korpusen väliselle alueelle. Soveliaat koekalastuspaikat valitaan maastotarkastelun perusteella ensimmäisellä kalastuskerralla.

Sähkökoekalastukset tehdään yhden poistopyynnin menetelmällä viimeisimpien RKTL:n antamien ohjeistusten mukaisesti (Olin ym. 2014). Sähkökoekalastusten saaliista mitataan ja punnitaan yksilökohtaisesti tai lajeittain. Koekalastusaineisto tallennetaan ympäristöhallinnon koekalastusrekisteriin.

Sähkökalastukset suoritetaan elo—lokakuun aikana, jolloin veden lämpötilan on oltava yli 5 astetta. Sähkökalastusaloista tehdään habitaattikartoitus ja koealat valokuvataan. Sähkökalastettavien alojen valokuvat esitetään raportissa. Lisäksi sähkökoekalastusalojen pohja ja vesisammaleet pyritään valokuvaamaan siten, että kuvista voidaan arvioida pohjan mahdollista liettymistä. Myös nämä kuvat esitetään raportissa.

Veräjännevan kalataloustarkkailujaksolla 2006 - 2018 Heinästönluoman ja Välijoen yläosan heikoissa kalakannoissa ei ole tapahtunut merkittäviä muutoksia. Kalastustiedustelun mukaan kalastaneiden ruokakuntien määrä väheni jakson aikana kolmesta yhteen. Kalastusta harrastavien henkilöiden kalastuskohteet sijaitsevatkin nykyisin pääosin muualla kuin tiedusteluvesistöissä. Veräjännevan osalta ei esitetä enää kalastustiedustelua.

5. TULOSTEN RAPORTOINTI

Sähkökoekalastuksen tuloksista laaditaan yhteenveto joka toimitetaan Varsinais-Suomen ELY-keskuksen kalatalouspalvelulle, Isojoen kunnan ympäristönsuojeluviranomaiselle sekä turvetuottajalle, sähkökoekalastuksen valmistuttua kyseisten vuoden (2022 ja 2029) koekalastusvuosien seuraavan vuoden elokuun loppuun mennessä.

Varsinais-Suomen ELY-keskuksen kalatalousviranomainen voi tarvittaessa tehdä ohjelmaan tarpeelliseksi katsomiaan muutoksia, mikäli tarkkailun tulokset sitä edellyttävät.

Kauhavalla 10.4.2021

Johanna Salla-Uitto

Tmi Kairatuuli