



Varsinais-Suomen ELY-keskus  
Kalatalousviranomainen

Viite / Hänvisning

LSSAVI/616/2018 Kivi- ja Levalammen tulovirtaaman pienentäminen ja säännöstelyä koskevan vesiluvan muuttaminen sekä valmistelulupa, Kurikka, Laihia, Ilmajoki

Asia / Ärende

**Kala- ja rapukantojen tarkkailusuunnitelma**

Etelä-Pohjanmaan ELY-keskus toimittaa Kivi- ja Levalammen tulovirtaaman pienentäminen -hankkeen lupapäätökseen 116/2020 liittyen alla olevan kala- ja rapukantojen tarkkailusuunnitelman kalatalousviranomaiselle. Tarkkailusuunnitelmasta on määrätty lupapäätöksen LSSAVI/616/2018 lupamääräyksessä 18:

18. Luvan saajan on tarkkailtava hankkeen vaikutuksia kala- ja rapukantoihin hakijan selityksen liitteenä toimitetun, 5.12.2018 päivätyn tarkkailusuunnitelman mukaisesti siten muutettuna, että sähkökoekalastus on toteutettava kerran myös ennen hankkeen toteutuksen aloittamista tarkkailusuunnitelmassa esitetyistä kalastuspaikoista, mikäli tietoa kyseisistä paikoista ei ole valmiiksi muuten saatavilla. Tarkkailusuunnitelma on toimitettava Varsinais-Suomen ELY-keskuksen kalatalousviranomaiselle ennen tarkkailun aloittamista. Kalatalousviranomainen voi tarvittaessa tarkentaa tarkkailusuunnitelmaa.

Kala- ja rapukantojen tarkkailusuunnitelma:

**Ravusto**

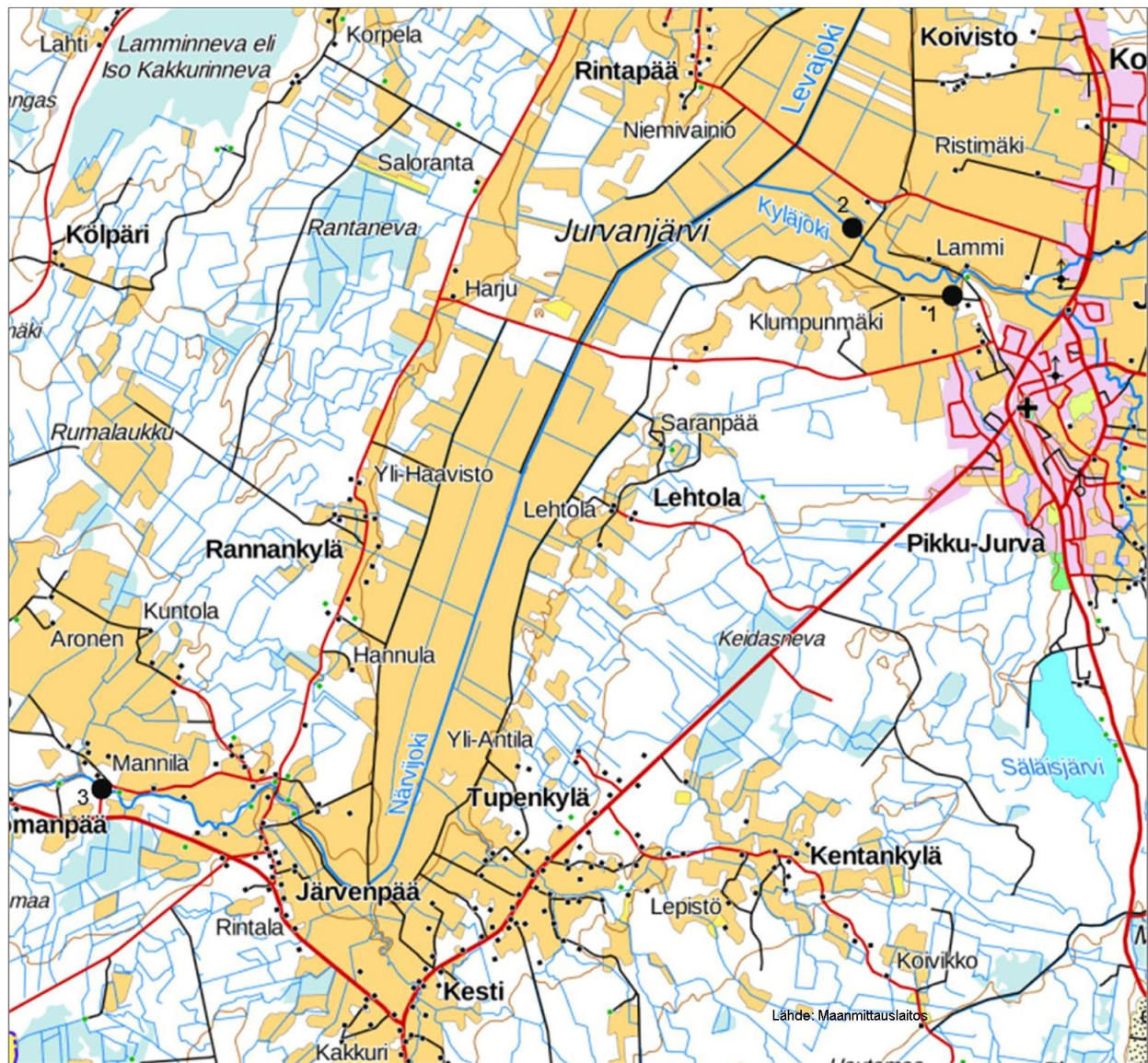
Hankkeen suunnitelmaselostuksen mukaan Kyläjoessa esiintyy rapua. Ennen hankkeen alkua selvitetään rapukannan tilaa Flikunluoman alaosalla ja sen alapuolisella Kyläjoella ja lisäksi Närvijoella Wacklininojan alapuolella koeravustuksilla (taulukko 1, kuva 1). Kolmella paikalla pyynnissä pidetään 10 merta kahden yön ajan, jolloin yhteenlaskettu pyyntiponnistus on 60 mertayötä. Merrat koetaan päivittäin. Pyynti toteutetaan ravustuskaudella heinäkuun puolenvälin jälkeen. Jos ravuista saadaan havaintoja, koeravustus uusitaan perkauksen valmistuttua.

**Kalasto**

Hankkeen kalataloudellisia vaikutuksia tarkkaillaan sähkökoekalastuksin, joita tehdään ennen hankkeen aloittamista, kaivutöiden alkamisen jälkeen vuosittain ja niiden valmistamisen jälkeen kolmena vuotena elokuun alun ja lokakuun lopun välisenä aikana. Koekalastusalat ovat koekalastusrekisterin Järvenpää (pinta-ala 250 m<sup>2</sup>) ja Järvenpää 2 (250 m<sup>2</sup>) (taulukko 1, kuva 1). Pyyntissä ja saaliin käsittelyssä noudatetaan Riista- ja kalatalouden tutkimuslaitoksen antamia ohjeita. Koekalastuksien tulokset tallennetaan valtakunnalliseen koekalastusrekisteriin.

Taulukko 1. Ravustus- ja sähkökalastuspaikkojen koordinaatit.

Pyyntimuoto	Paikka	KKJ/YK	ETRS-TM35FIN
Ravustus	Flikunluoman alaosa	6964227 – 3242347	6961308 - 242279
	Kyläjoen alaosa	6964799 – 3241475	6961880 - 241408
	Järvenpää	6960008 – 3234987	6957090 - 234923
Sähkökalastus	Järvenpää	6960008 – 3234987	6957090 - 234923
	Järvenpää 2	6959964 – 3235073	6957046 - 235009



1: 50 000



ETRS-TM35FIN

Kuva 1. Ravustus- ja sähkökalastuspaikkojen sijainti. Ravustus paikoilla 1-3 ja sähkökalastus paikalla 3. 1=Flikunluoman alaosa, 2=Kyläjoen alaosa, 3=Järvenpää 1 ja 2.

Etelä-Pohjanmaan ELY-keskus ilmoittaa, että ennakkotarkkailu on toteutettu jo kalaston osalta.