

JH-TURVE Oy

**TÖYRÄNEVAN TURVETUOTANTOALUEEN
(SEINÄJOKI) KALATALOUDELLINEN
TARKKAILUSUUNNITELMA**

1 TARKKAILUN PERUSTEET

JH-Turve Oy:n Seinäjoella sijaitsevan Töyränevan turvetuotantoalueen kalataloudellinen tarkkailuvelvoite perustuu Länsi- ja Sisä-Suomen aluehallintoviraston 31.8.2020 antamaan päätökseen Nro 192/2020, jonka lupaehdon 16. mukaan kalataloustarkkailu on tehtävä Varsinais-Suomen elinkeino-, liikenne- ja ympäristökeskuksen kalatalousviranomaisen hyväksymällä tavalla ja tarkkailusuunnitelma on toimitettava viranomaisen hyväksyttäväksi kolmen kuukauden kuluessa päätöksen lainvoimaiseksi tulosta. Tarkkailusuunnitelmaa voidaan muuttaa elinkeino-, liikenne- ja ympäristökeskuksen hyväksymällä tavalla.

Kalataloustarkkailun tulokset on toimitettava Varsinais-Suomen elinkeino-, liikenne- ja ympäristökeskuksen kalatalousviranomaiselle ja Etelä-Pohjanmaan elinkeino-, liikenne- ja ympäristökeskuksen ympäristö ja luonnonvarat -vastuualueelle, Seinäjoen kaupungin ympäristönsuojeluviranomaiselle sekä Lapuanjoen kalatalousalueelle. Tarkkailujen tulokset on vaadittaessa annettava niiden nähtäväksi, joiden oikeuteen tai etuun tiedot saattavat vaikuttaa. Tarkkailutulosten yhteenvedoissa on esitettävä tarkkailuissa esiintyneet epävarmuustekijät sekä analyyseissä ja tulosten laskennassa käytetyt menetelmät.

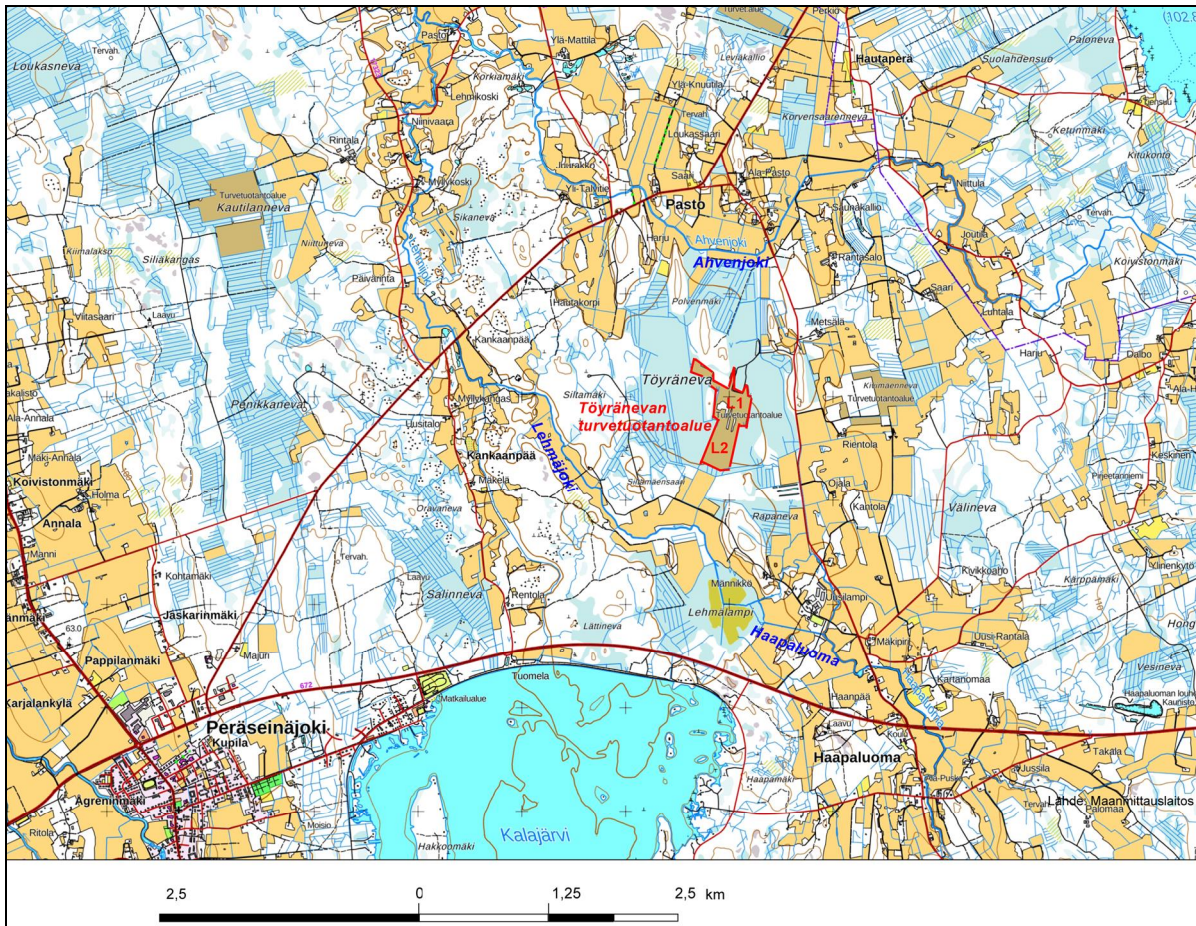
2 TURVETUOTANTOALUE

Töyräneva sijaitsee Seinäjoella noin 5 km Peräseinäjoelta koilliseen. Alueen ympäristöluvan mukainen tuotantopinta-ala on noin 69 ha ja se koostuu kahdesta tuotantolohkosta (lohko 1 n. 28 ha ja lohko 2 n. 39 ha) sekä auma-alueista (1,6 ha) (kuva 1). Alueella tuotetaan pala- ja jyrsin-turvetta. Kuivatusvedet käsitellään perustason vesiensuojelurakenteilla (sarkaojien päisteputket ja lietesyvennykset, virtaamansäätöpadot ja kaksi laskeutusallasta) sekä kahdella tuotantolohko-kohtaisella pintavalutuskentällä. Tuotantolohkon 1 kuivatusvedet johdetaan laskuojan kautta Ahvenjokeen ja edelleen Nurmonjokeen. Tuotantolohkon 2 kuivatusvedet johdetaan laskuojan kautta reittiä Haapaluoma - Lehmijoki - Nurmonjoki. Toimenpidevaiheesta riippuen Töyränevan tuotantolohkon 1 keskimääräiset bruttopäästöt on arvioitu seuraaviksi: kiintoaine 1476 - 2214 kg/vuosi, fosfori 11 - 16 kg/vuosi, typpi 328 - 492 kg/vuosi ja COD_{Mn}-arvo 10037 - 15055 kg O₂/vuosi. Vastaavasti tuotantolohkon 2 päästöt on arvioitu seuraaviksi: kiintoaine 1881 - 2822 kg/vuosi, fosfori 14 - 21 kg/vuosi, typpi 418 - 627 kg/vuosi ja COD_{Mn}-arvo 12791 - 19186 kg O₂/vuosi.

3 VESISTÖT

Haapaluoman ja **Ahvenjoen** veden laatua ja seurataan osana Nurmonjoen yläosan turvetuotantoalueiden velvoitetarkkailuja. Tarkkailutulosten mukaan molemmat vesistöt ovat tummavetisiä ja ravinnepitoisuuksien perusteella erittäin reheviä.

Lehmijoki ja **Ahvenjoki** kuuluvat nykyisin Lapuanjoen kalataloudelliseen yhteistarkkailuun. 8.9.2017 tehdyissä sähkökalastuksissa Lehmijosta ei saatu kaloja, mutta Ahvenjoen koealalta saatiin saaliiksi kivisimppuja, särkiä ja ahvenia. Molempien jokien merkitys kalavetenä on nykyisin vähäinen.



Kuva 1. Töyränevan turvetuotantoalueen ja alapuolisten vesistöjen sijainti.

4 ESITYS KALATALOUSTARKKAILUN TOTEUTTAMISESTA

Toiminnanharjoittaja esittää, että Töyränevan kalataloustarkkailu toteutetaan vuodesta 2022 lähtien osana Lapuanjoen kalataloudellista yhteistarkkailua. Yhteistarkkailun nykyinen ohjelma on laadittu vuosijaksolle 2016 - 2021, joten Töyräneva olisi luontevaa liittää tarkkailuun seuraavan ohjelmakauden alkaessa. Yhteistarkkailuun sisältyy mm. kalastustiedustelu sekä Ahvenjoella ja Lehmijoella määrävuosittain tehtäviä sähkökalastuksia, joiden toteuttamisaikataulu on vuonna 2022 voimassa olevan yhteistarkkailuohjelman mukainen.

Seinäjoella 5.1.2021

Pohjanlumme Ky

Harri Hutri

Harri Hutri
FM, ympäristöasiantuntija