



Elinkeino-, liikenne- ja ympäristökeskus  
Närings-, trafik- och miljöcentralen  
Centre for Economic Development, Transport and the Environment

# Uudenmaan ELY-keskuksen strategia 2020 – 2023



# Kestävää tulevaisuutta tekemässä – ihmisten ja alueiden parhaaksi



## Ilmiöt

### Ilmastonmuutos

- Hiilivarastojen ja -nielujen ylläpito ja lisääminen
- Varautuminen ja sopeutuminen ilmastonmuutoksen vaikutuksiin
- Kasvihuone-kaasujen päästöjen vähentäminen
- Syntyvien liiketoiminta-mahdollisuuksien hyödyntäminen alueella

## Tavoitteet

- Kestävän liikkumisen infra ja joukkoliikennepalvelut
- Ilmastotavoitteita edistävien toimien rahoittaminen
- Ilmastovaikutusten arviointi ja huomioiminen
- Ilmastokestävän maankäytön edistäminen
- Ilmastotietoisuuden lisääminen

## ELYn keinot

### Väestön keskittyminen

- Hyvä ja toimiva kaupunkiseutu
- Laadukas elinympäristö
- Hyvä ja elinvoimainen maaseutu

- Saavutettavuuden turvaaminen
- Alueiden käytön suunnittelun edistäminen
- Luonnon monimuotoisuuden ja ympäristön hyvän tilan edistäminen
- Maaseutuohjelma ja -rahoitus

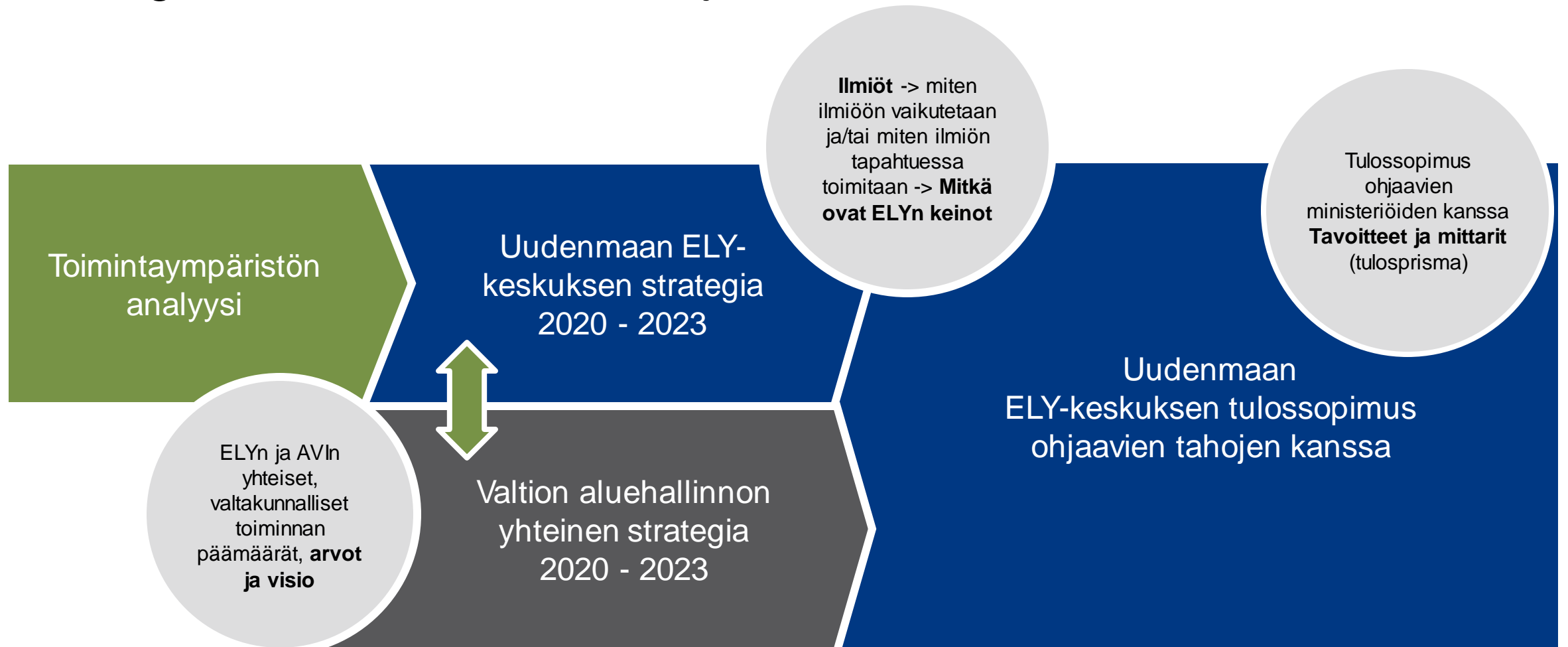
### Työn murros

- Yritysten hyvät toimintamahdollisuudet
- Työnhakijoiden osaamisen kehittäminen ja työmarkkinoilta syrjäytymisen ehkäisy
- Työvoiman riittävyys ja saatavuus: lisää osaajia työmarkkinoille

- Työnhakijoiden osaamisen kehittäminen
- Yritystyönantajien palvelu
- Ulkomaisten osaajien hyödyntäminen
- ELYn, TE-toimiston ja kumppanien tavoitteiden yhteensovittaminen ja yhteiset onnistumiset työllisyyden kuntakokeiluissa
- Tavarankuljetusten toimivuuden mahdollistavat ratkaisut



# Strategian suhde muihin asiakirjoihin





## Uudenmaan ELY-keskuksen strategia 2020 – 2023

- Perustuu ilmiöiden tunnistamiseen: huomioi uusmaalaiset ja valtakunnalliset ilmiöt ja maailmanlaajuiset megatrendit
- Sisältää asioita, jotka ovat tärkeitä Uudenmaan ELYn asiakkaiden ja uusmaalaisen toimintaympäristön ja toimijoiden kannalta
- Sisältää asioita, joihin Uudenmaan ELY-keskuksen prosesseilla ja resursseilla voi vaikuttaa
- Strategia on osa johtamisen arkkitehtuuria: se linjaa organisaation tärkeimpiä tavoitteita
- Strategia ei ohjaa kaikkia ELY-keskuksen prosesseja. Osa prosesseista on tarkkaan määriteltyjä muilla tavoin. Strategiassa määritellyt ilmiöt, niihin liittyvät tavoitteet ja ELYn keinot eivät kata 100 % ELYn tehtäväkentästä.



## UUD ELY strategiaprosessi 8/2019 – 1/2020





## Ilmiöt

### Ilmastonmuutos

**Ilmastonmuutoksella** tarkoitetaan maailmanlaajuisista ilmaston lämpenemistä, joka johtuu hiilidioksidin, metaanin ja muiden kasvihuonekaasujen määrän kasvusta ilmakehässä.

Kasvihuonekaasuista tärkein on hiilidioksidi. Sitä muodostuu erityisesti kivihillen, öljyn ja maakaasun käytöstä. Pääkaupunkiseudulla kasvihuonekaasuja syntyy eniten lämmityksestä, sähkönkulutuksesta ja liikenteestä.  
(lähde: [HSY](#))

### Väestön keskittyminen

**Uusimaa kasvaa joka vuosi lähes 20 000 uudella asukkaalla eli pienen suomalaisen kaupungin verran.** Viimeisten vuosien aikana väestönkasvu on ollut jopa Tilastokeskuksen ennusteita nopeampaa. Suurin kasvu on tullut maan sisäisestä muuttoliikkeestä. Kasvun syitä voi etsiä käynnissä olevista muutostrendeistä kuten kaupungistumisesta, hyvistä liikenneyhteyksistä ja maahanmuutosta.

**Väestönkasvu jakautuu kasvavalla Uudellamaalla sisäisesti hyvin epätasaisesti.** Viimeisten vuosien aikana väestö on kasvanut noin puolessa ja vähentynyt noin puolessa Uudenmaan kuntia. (lähde: [Uudenmaan liitto](#))

### Työn murros

**Työn murroksen** ajureita ovat mm. globalisaatio, väestön ikääntyminen ja digitalisaatio. (lähde: [Valtioneuvosto](#))

Yksi työn murrokseen liittyvä ongelma on työvoiman heikko *kohtaanto*: samaan aikaan ilmenevät rekrytointiongelmat ja rakennetyöttömyys.

## Toimintatapa

### Aktiivinen yhteistyö ja ennakoiva vuorovaikutus

**Aktiivinen yhteistyö ja ennakoiva vuorovaikutus** viittaavat sellaisiin toimintatapoihin, joihin toimijana johdonmukaisesti pyritään, ja jotka mahdollistavat strategian toteutumisen.

Yhteistyön merkitys ja käytännön merkitys voi vaihdella ELYn roolin mukaan (kumppanit, sidosryhmät, asiakkaat, valvonnan kohteet jne.). Ennakoivuus voi tarkoittaa proaktiivista toimintaa, tai toimintaympäristön ennakointia tai sitä, että omastatoiminnasta tehdään asiakkaille tai sidosryhmille hyvin ennakoitavaa.





## Aktiivinen ja ennakoiva vuorovaikutus

### Mahdollistaja

- Koolle kutsuminen, osapuolten yhteen saattaminen, mahdollistaminen
- Puolueeton toiminta
- Yhteisen tilannekuvan ja tulevaisuuskuvan luominen

### Asiantuntija

- Jaettu asiantuntijuus: tiedon kerääminen, kokoaminen, jakaminen
- Proaktiivinen viestintä, ennakoiva ja avoin yhteistyö
- Oman roolin löytäminen suhteessa kumppaneihin, tavoitteellinen yhteistyö

### Kumppani

- Kehittäminen, rahoittaminen
- Asiakkaiden ja sidosryhmien kannustaminen strategian mukaiseen toimintaan
- Proaktiivinen, aloitteellinen verkostokehittäminen

### Viranomainen

- Valvominen, luvittaminen, ohjaaminen, neuvonta
- Toimiminen ennustettavasti, luotettavasti, johdonmukaisesti ja avoimesti
- Asiakkaiden toiminnan mahdollistaminen

### Toimeenpanija

- Viranomaistehtävän toimeenpaneminen
- Toimiminen asiakaslähtöisesti, kustannustehokkaasti, ja luotettavasti

### Oman toiminnan kehittäjä:

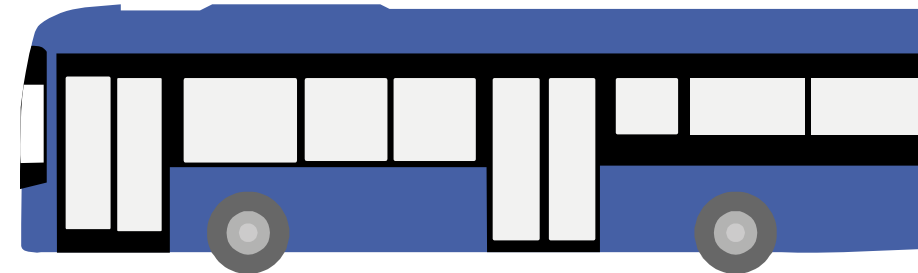
- Kokeilukulttuurin mahdollistaminen ja edistäminen
- Psykologisen turvallisuuden luominen
- Oman toiminnan vastuullisuus ja ilmastonmuutoksen huomioiminen





## Kestävän liikkumisen infra ja joukkoliikennepalvelut

- Kehitämme ja pidämme kunnossa kestävän liikkumisen infraa.
- Tarjoamme liityntäpysäköintipaikkoja polkupyörille keskeisillä joukkoliikennepysäkeillä. Autojen liityntäpysäköinnin kehittämisessä painopiste on keskustojen ulkopuolella.
- Kehitämme joukkoliikenteen vaihtopaikkoja maantieverkon ja kaupunkijoukkoliikenteen keskeisillä pysäkeillä.
- Kehitämme pysäkkien laatua ja joukkoliikenteen etuisuuksia, kuten joukkoliikennekaistoja, keskeisillä joukkoliikenteen reiteillä.
- ELYn toimialueella joukkoliikenteen rahoitus suunnataan turvaamaan päivittäiset työ- ja opiskelumatkat suurimman kysynnän alueilla.





# Ilmastotavoitteita edistävien toimien rahoittaminen

- Priorisoimme ilmastotavoitteita edistäviä hankkeita rahoituksessa. Hyödynnämme tavoitteita edistävän käytössä olevan rahoituksen täysimääräisesti. Voimme rahoittaa esimerkiksi :
  - hankkeita joissa etsitään keinoja sään ääri-ilmiöihin varautumiseksi
  - viljelijän toimenpiteitä maan kasvukunnon parantamiseksi
  - hankkeita joissa valmistetaan tuotteita entistä ympäristöystävällisemmällä tavalla
  - lähiruokaa ja lähimatkailua edistäviä hankkeita
- Saatamme yhteen toimijoita ja edistämme liiketoimintamahdollisuuksia hyvien hankkeiden aikaansaamiseksi.





## Ilmastovaikutusten arviointi ja huomioiminen

- Huomioimme rahoituksessa ilmasto- ja ympäristövaikutukset, ja minimoimme haittoja. Soveltuvien osien määrittelemme rahoitusohjelmissa kriteerit ilmastovaikutuksille. Huomioimme ilmastovaikutukset väylänpidossa ja kehitämme ilmastoystävällisiä ratkaisuja
- Tuomme esiin ilmastovaikutusten lakisääteisyysuhan hanke- ja rahoitusviestinnässä. Tarjoamme asiakkaille tietoa ja annamme suosituksia vaikutusten arvioinnin käytännön toteutukseen. Olemme itse mukana kehittämässä ilmastovaikutusten arviointimenetelmiä. Huomioimme ilmastovaikutuksen arvioinnin myös osana riskienhallintaa ja varautumista.
- Kehitämme oman henkilöstömme osaamista ja organisaation kyvykkyyttä ilmastovaikutusten arvioinnissa. Arvioimme ja mittaamme oman toimintamme ilmastovaikutuksia. Jatkamme Etevästi Elyssä -ohjelmaa.





## Ilmastokestävän maankäytön edistäminen

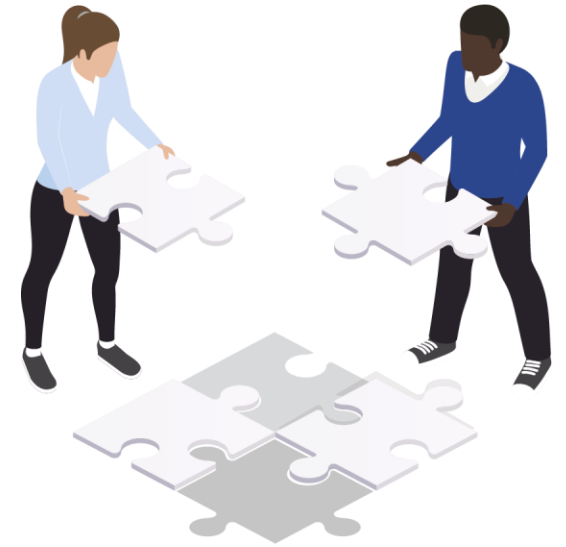
- Edistämme yhdyskuntarakenteen tiivistymistä joukkoliikenteen, erityisesti raideliikenteen äärellä, sekä palvelurakenteen tasapainoista kehittämistä.
- Edistämme ilmastokestäviä ratkaisuja rakennetun ympäristön kehittämisessä, mm. alueidenkäytössä, valvontatehtävissä, ympäristövaikutusten arvioinnissa ja vesihuollon kehittämisessä.
- Edistämme tulvariskien hallintaa sekä peltojen ja metsien kestäväää vesitaloutta vesistövaikutusten pienentämiseksi ja maaperän hiilensidonnan parantamiseksi.
- Edistämme ilmastokestävää maankäyttöä maataloudessa esimerkiksi luonnonmukaisen tuotannon sitoumuksilla ja ympäristösopimuksilla, joilla turvataan luonnon monimuotoisuutta.





## Ilmastotietoisuuden lisääminen

- Panostamme viestinnässä koulutus-, neuvonta- ja tiedotustilaisuuksiin ja neuvotteluihin, joiden kautta parannamme alueen toimijoiden ilmastotietoisuutta. Tuomme vastualueiden välisenä yhteistyönä ilmastotietoa esiin sidosryhmä- ja asiakastapaamisissa.
- Teemme verkostoyhteistyötä ja hyödynnämme tiedonvälityksessä alueellisten hankkeiden tarjoamat mahdollisuudet. Viestimme aktiivisesti hankkeissa esiin nousevista hyvistä käytännöistä.
- Otamme ELY -keskuksen sisäisissä toiminnoissa ja toiminnan organisoinnissa huomioon henkilöstön osaamisen ja asiantuntijuuden kehittämisen ilmastoasioissa. Huomioimme entistä paremmin myös yksiköiden ja vastualueiden rajat ylittäviä näkökulmia, ja erilaisten hankkeiden ja toimien heijastusvaikutuksia toisiinsa.
- Viestimme omalle henkilöstölle kunkin omista mahdollisuuksista pienentää hiilijalanjälkeään. Tässä hyödynnämme erityisesti Etevästi Elyssä –ohjelmaa. Jatkamme oman virastomme työmatkaliikenteen aiheuttamien päästöjen mittaamista ja tavoittelemme saavutetun hyvän tason pysymistä alhaisena. Kerromme aktiivisesti tähän liittyvistä hyvistä käytännöistämme ja mahdollistamme muille organisaatioille vertailukehittämisen.





## Saavutettavuuden turvaaminen



- Huolehdimme tieverkon sekä kävely- ja pyöräilyväylien turvallisuudesta ja päivittäisestä liikennöitävyydestä huolellisella kunnossapidolla kaikissa olosuhteissa.
- Parannamme liikenteen ohjauksella liikenteen sujuvuutta ja välityskykyä, vähennämme häiriötilanteita sekä lisäämme matka-ajan ennustettavuutta erityisesti vilkailla kaupunkiseuduilla.
- Parannamme päivittäisiä kestäviä liikkumismahdollisuuksia poistamalla kävelyn ja pyöräilyn yhteyspuutteita. Toteutamme liityntäpysäköintipaikkoja joukkoliikennepysäkkien yhteyteen ja liikenteen solmukohtiin.
- Pienillä kustannustehokkailla hankkeilla tehostamme nykyisten liikenneratkaisujen käyttöä ja parannamme liikenneturvallisuutta, pyöräilyn ja joukko-liikenteen edellytyksiä sekä raskaan liikenteen toimivuutta.
- Tehostamme talvihoitoa ruuhkautuvilla teillä sekä erityiskohteissa, kuten koulukuljetusreiteillä ja kevyen liikenteen laatukäytävillä.
- Teemme yhteistyötä kuntien kanssa helppokäyttöisten julkisten liikkumispalveluiden toteuttamiseksi alueen asukkaiden tarpeisiin.



## Alueiden käytön suunnittelun edistäminen

- Huolehdimme hyvän elinympäristön näkökulman sisällyttämisestä yleis- ja asemakaavoitukseen. Yhdyskuntarakennetta tiivistettäessä huolehdimme kulttuuriympäristön huomioon ottamisesta, melun torjunnan ja ilman laadun turvaamisesta. Turvaamme osaltamme sitä, että kaavaratkaisuissa vahvistetaan luonnon monimuotoisuutta.
- Olemme mukana mm. kuntien viranomais- ja työneuvotteluissa asema- ja yleiskaavoista, maakuntakaavoitukseen liittyvissä yhteistyökokoonpanoissa, tie- ja ratasuunnitelmien ohjausryhmien työskentelyssä, asiantuntijana YVA- ja SOVA-menettelyissä, MAL-työssä sekä ilmastomuutokseen sopeutumisen asiantuntijatyöryhmissä. Koulutamme kuntien päättäjiä maankäyttö- ja rakennuslain sisällöstä.



# Luonnon monimuotoisuuden ja ympäristön hyvän tilan edistäminen

- Toteutamme luonnonsuojeluohjelmia, elinympäristöjen hoito- ja kunnostushankkeita sekä laji- ja luontotyyppisuojelua.
- Huolehdimme hyvän elinympäristön näkökulman sisällyttämisestä yleis- ja asemakaavoitukseen. Turvaamme osaltamme kaavaratkaisuja, jotka edistävät luonnon monimuotoisuuden vahvistamista. Turvaamme hyvää ympäristön tilaa myös valvonnallisin keinoin ennakoivasti sekä ympäristövaikutusten arviointiprosessin laadukkaalla hoidolla.
- Huolehdimme, että maaperä-, pohjavesi- ja pintavesiolosuhteet otetaan huomioon valvonnassa ja lupaprosesseissa sekä yleis- ja asemakaavoituksessa.
- Laadimme vesienhoitosuunnitelman ja toimenpideohjelman suunnittelukaudelle 2022-2027 sekä edistämme ja rahoitamme vesiensuojelu- ja vesitaloushankkeita.
- Rahoitamme pohjavesialueiden suojelusuunnitelmia ja erityisesti vesihuoltoa ja vedenhankintaa palvelevia pohjavesiselvityksiä.

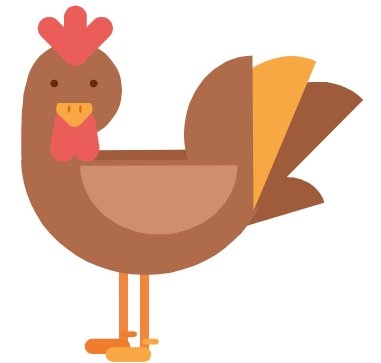






## Maaseutuohjelma ja -rahoitus

- Toimeenpanemme Uudenmaan maaseutuohjelmaa, jonka painopisteinä ovat menestyvä elinkeinoelämä, energiatehokas maaseutu ja puhdas ympäristö ja hyvinvoiva maaseutuväestö.
- Menestyvä elinkeinoelämä -painopiste tukee mm. innovaatioiden edistämistä maaseudulla ja maatalouden kilpailukyvyn ja maatilojen elinkelpoisuuden lisäämistä.
- Hyvinvoiva maaseutuväestö -painopiste tukee mm. sosiaalisen osallisuuden, köyhyyden vähentämisen ja taloudellisen kehityksen edistämistä maaseudulla.
- Maaseutuohjelmaa toimeenpannaan yhtäältä myöntämällä yritystukia ja toisaalta tukemalla kehittämishankkeita.





# Työnhakijoiden osaamisen kehittäminen

- Toteutamme TE-toimistossa aktiivista palveluohjausta. Tarjoamme työnhakijoille koulutus-, valmennus-, työkokeilu- ja tukityöpalveluita.
- Järjestämme yhdessä työnantajien kanssa suunniteltua työtehtävälähtöistä koulutusta, jossa työnhakijat voivat päivittää osaamisensa työmarkkinoiden tarpeisiin.
- Ennakoimme koulutustarpeita tutkimalla alueellisia kehitysnäkymiä ja selvittämällä työnantajien rekrytointitarpeita.





## Yritystyönantajien palvelu



- Vaikutamme toimillamme siihen, että työvoiman saatavuus ei muodostu esteeksi yritysten kasvulle. Yhteistyössä TE-palvelujen kanssa kehitämme työnvälityksen osuvuutta ja työnantajien neuvontaa. Viestimme myös palkkatuen mahdollisuuksista työllistämisen tukena ja parannamme yksinyrittäjien rekrytointi- ja työnantajaosaamista näiden palkatessa ensimmäisen työntekijän. Työlupahakemukset käsitellään nopeasti ja kansainvälisille osaajille viestitään Suomen mahdollisuuksista Talent Boost –hankkeen puitteissa.
- Kehitämme työnhakijoiden osaamista ja ehkäisemme työmarkkinoilta syrjäytymistä tarjoamalla monipuolisia, tarvelähtöisiä koulutusmahdollisuuksia niin, että mahdollisimman monen työnhakijan osaaminen vastaa työmarkkinoiden kysyntään. Pääsemällä mukaan työelämään myös työmarkkinoilta syrjäytymisen vaara vähenee.
- Tuemme yritysten toimintamahdollisuuksia Team Finland -verkoston tuella, kehittämispalveluin, maaseuturahoituksen keinoin ja ottamalla huomioon elinkeinoelämän tarpeet alueen liikenneratkaisuihin. Kartoitamme asiakasyritysten tarpeet ja rakennamme asiakkaille heidän tavoitteitaan tukevia palvelupolkuja.



## Ulkomaisten osaajien hyödyntäminen

- Työskentelemme aktiivisesti muiden toimijoiden kanssa kansainvälisen rekrytointimallin rakentamiseksi ja osallistumme Talent Boost-toimintaan. Talent Boost –toimenpideohjelman tavoitteena on lisätä sekä kansainvälisten osaajien että laajemmin työntekijöiden muutttoa Suomeen erityisesti työvoimakapeikkoaloille. Tavoitteena on myös Suomessa pysyvästi asuvien maahanmuuttajien työllistymisen tehostaminen ja täällä opiskelleiden osaamisen hyödyntäminen suomalaisilla työmarkkinoilla.



- Kehittämme ja nopeutamme edelleen omalta osaltamme työntekijän ja yrittäjän oleskelulupaprosesseja.
- Tiedotamme ja viestimme aktiivisesti Team Finland -verkostossa sekä edistämme yritysten ja kv-osaajien kohtaamista yrityskontakteissa.



## ELYn, TE-toimiston ja kumppanien tavoitteiden yhteensovittaminen ja yhteiset onnistumiset työllisyyden kuntakokeiluissa

- Teemme yhteistyötä Uudenmaan verkostojen ja hankkeiden kanssa työllistämisen ja työnhakijoiden osaamisen kehittämisen edistämiseksi.
- Kannustamme kuntakokeiluja työllistymistä edistävien palveluiden aktiiviseen tarjontaan työllisyysasteen nostamiseksi. Tarjoamme kuntakokeiluille tukea yhteisen tilannekuvan luomiseksi. Jaamme hyviä käytäntöjä ja tärkeitä havaintoja kaikille kokeilualueille.





# Tavarakuljetusten toimivuuden mahdollistavat ratkaisut

- Suunnittelemme ja toteutamme ratkaisuja, jotka mahdollistavat toimivan logistiikan ja sujuvat tavarankuljetukset.
- Käymme vuoropuhelua elinkeinoelämän kanssa tunnistaaksemme kattavasti asiakastarpeet ja niiden vaatimat ratkaisut. Ajantasaista tietoa elinkeinoelämän tarpeista ylläpidetään mm. tavaraliikenteen infrakorissa.
- Kehitämme pääväyliä palvelemaan pitkämatkaisia kuljetuksia ja yhdistämään keskeisiä liikenteellisiä solmuja, esimerkiksi satamia ja logistiikkaterminalia.
- Sujuvoitamme raskaan liikenteen solmukohtia ja kehitämme raskaan liikenteen levähdysalueita.
- Huolehdimme kuljetusten tarpeet tyydyttävästä kunnossapidosta ja pyrimme varmistamaan olemassa olevan infran laatutason säilymisen.



## Ilmastonmuutos

Kasvihuonekaasujen päästöjen vähentäminen

Hiilivarastojen ja -nielujen ylläpito ja lisääminen

Varautuminen ja sopeutuminen ilmaston-muutoksen vaikutuksiin

Syntyvien liiketoiminta-mahdollisuuksien hyödyntäminen alueella

## Väestön keskittyminen

Hyvä ja elinvoimainen maaseutu

Hyvä ja toimiva kaupunkiseutu

Laadukas elinympäristö

## Työn murros

Työvoiman riittävyys ja saatavuus: lisää osaajia työmarkkinoille

Työnhakijoiden osaamisen kehittäminen ja työmarkkinoilta syrjäytymisen ehkäisy

Yritysten hyvät toimintamahdollisuudet

- Kestävän liikkumisen infra ja joukkoliikennepalvelut
- Ilmastotavoitteita edistävien toimien rahoittaminen
- Ilmastovaikutusten arviointi ja huomioiminen
- Ilmastokestävän maankäytön edistäminen
- Ilmastotietoisuuden lisääminen

- Saavutettavuuden turvaaminen
- Alueiden käytön suunnittelun edistäminen
- Luonnon monimuotoisuuden ja ympäristön hyvän tilan edistäminen
- Maaseutuohjelma ja -rahoitus

- Työnhakijoiden osaamisen kehittäminen
- Yritystyönantajien palvelu
- Ulkomaisten osaajien hyödyntäminen
- ELYn, TE-toimiston ja kumppanien tavoitteiden yhteensovittaminen ja yhteiset onnistumiset työllisyyden kuntakokeiluissa
- Tavarakuljetusten toimivuuden mahdollistavat ratkaisut

## Aktiivinen yhteistyö ja ennakoiva vuorovaikutus

Mahdollistaja

Asiantuntija

Kumppani

Viranomainen

Toimeenpanija

Oman toiminnan kehittäjä

## Kestävää tulevaisuutta tekemässä – ihmisten ja alueiden parhaaksi Asiakslähtöisyys – Asiantuntijuus - Yhteistyö

### Yhteiskunnallinen vaikuttavuus

#### 1.1 Lisäämme elinvoimaa

- 1.1.1 Työllisyysasteen nostaminen
- 1.1.2 PK-yritykset uudistuvat ja kasvavat monipuolistaan elinkeinorakennetta
- 1.1.3 Elinkeinojen vastuullisuuden edistäminen
- 1.1.4 Saavutettavuuden edistäminen
- 1.1.5 Koulutus- ja osaamistaso nousee ja työvoiman saatavuus paranee

#### 1.2 Tavoittelemme hiilineutraaliutta

- 1.2.1 Hiilineutraaliuden edistäminen
- 1.2.2 Kiertotalouden ratkaisut
- 1.2.3 Edistämme ilmastonmuutokseen sopeutumista
- 1.2.4 Luonnon monimuotoisuus ja vesien tila
- 1.2.5 Kestävä kaupunkikehitys

#### 1.3 ELY-keskuksen aluekohtainen strateginen tavoite

- 1.3.1 Aktiivinen yhteistyö ja ennakoiva vuorovaikutus

### Toiminnallinen tuloksellisuus

#### 2.1 Asiakkuudet, digitalisaatio ja yhteiset toimintatavat

ELY-keskukset sitoutuvat aktiivisesti toimintansa uudistamiseen ..., ELY-keskuksen palvelut ja palveluprosessit ovat tehokkaita ..., ELY-keskukset edistävät osaltaan uuden teknologian hyödyntämistä ..., Vahvistetaan alueellista, kansallista ja kansainvälistä yhteistyötä ja osaamisverkostoja ... käynnistetään yhteinen 2-3 vuotinen digikehitysohjelma

### Henkisten voimavarojen hallinta ja kehittäminen

#### 3.1 Henkisten voimavarojen hallinta ja kehittäminen

- 3.1.1 Laadullinen henkilöstösuunnitelma
- 3.1.2 Henkilöstöltä nouseva kehittämiskohde

### Erikoistumis ja keskitettyjen tehtävien tavoitteet ja niiden valmistelu

Elinkeinoharjoittajan oleskeluluvat  
Palkkaturvain toimeenpanon tehtävät ja merimiesten palkkaturva-asiat  
Maahanmuuttajien kotoutumisen edistämiseen liittyvät tehtävät  
Vesienhoidon suunnittelun koordinointi Kymijoen-Suomenlahden vesistöalueella

Keinojen vaikutusten arviointia tavoitteisiin: ++ = positiivinen vaikutus + = voi vaikuttaa positiivisesti (tyhjä = neutraali tai ei arvioitavissa) - = voi vaikuttaa negatiivisesti -- negatiivinen vaikutus	Kasvihuone- kaasujen päästöjen vähentäm.	Hiiivarastojen ja -nielujen ylläpito ja lisääminen	Varautum. ja sopeutum. Ilmaston- muutoksen vaikutuksiin	Syntyvien liiketoiminta- mahd. hyödyntäm.	Hyvä ja elin- voimainen maaseutu	Laadukas elin- ympäristö	Hyvä ja toimiva kaupunki-seutu	Työvoiman riittävyys ja saatavuus: lisää osaajia	Työnhakn osaamisen kehittäm., työmarkki:lta syrjäytymisen ehkäisy	Yritysten hyvät toiminta-mahd.
Ilmastotavoitteita edistävien toimien rahoittaminen	++	++	++	++	+	+	+			
Ilmastovaikutusten arviointi ja huomioiminen	++	++	++	++		+				
Ilmastokestävän maankäytön edistäminen	++	++	++		+/-					
Kestävän liikkumisen infra ja joukkoliikennepalvelut	++	++			+	+	++	++		+
Ilmastotietoisuuden lisääminen	++	+	++	+		+	+			
Saavutettavuuden turvaaminen			+	+	++	++	++	++	+	++
Alueiden käytön suunnittelun edistäminen			+		+/-	++	++			+/-
Luonnon monimuotoisuuden ja ympäristön hyvän tilan edistäminen		+	+		+	+	+			+/-
Maaseutuohjelma ja –rahoitus	+	+	+	+	++	+				+
Työnhakijoiden osaamisen kehittäminen					+		+	++	++	++
Yritystyönantajien palvelu	-/+			+	+			++	++	++
Ulkomaisten osaajien hyödyntäminen					+			++	+	++
ELYn, TE-toimiston ja kumppanien tavoitteiden yhteensovittaminen ja yhteiset onnistumiset							+	+	+	+
Kuljetusten toimivuuden mahdollistavat ratkaisut	+				++	+	++	+		++