



Elinkeino-, liikenne- ja
ympäristökeskus



TE-palvelut
tjänster | services

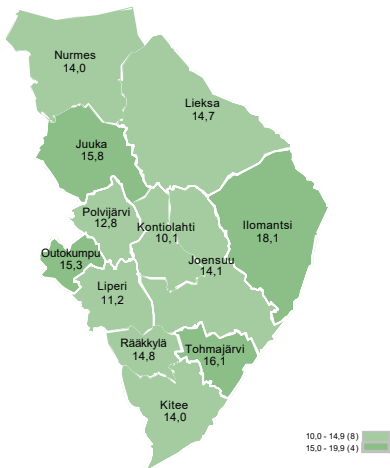
POHJOIS-KARJALA

Työllisyyskatsaus

Helmikuu 2020

Pohjois-Karjalassa työttömien määrä lisääntyi 6,2 prosenttia

Työttömien työnhakijoiden osuus työvoimasta kunnittain



Pohjois-Karjalan ELY-keskuksen alueella oli helmikuun lopussa 9 877 työtöntä työnhakijaa. Vuoden takaiseen tilanteeseen nähden työttömien määrä lisääntyi 6,2 % eli 573 henkilöä. Joulukuussa alkanut Pohjois-Karjalan työllisyytilanteen heikkeneminen jatkui huomattavana, suhteellinen työttömien määrän kasvu oli suurinta koko maassa.

Työttömien työnhakijoiden osuus työvoimasta oli Pohjois-Karjalan ELY-alueella 13,7 %. Vuosi sitten osuus Pohjois-Karjalassa oli 12,9 %.

Koko maan työttömien osuus työvoimasta oli 9,5 %, mikä on lähes sama kuin vuoden takainen 9,4 %. Alimmat työttömien osuudet olivat Pohjanmaan (6,6 %), Etelä-Pohjanmaan (7,7 %) ja Uudenmaan (8,3 %) ELY-alueilla.

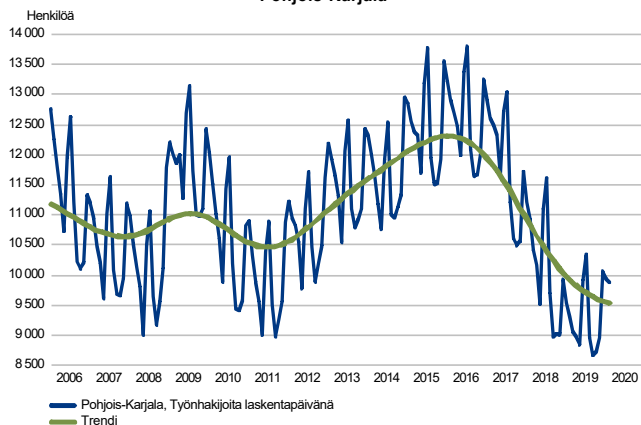
Trendit:

- Työttömien työnhakijoiden osuus työvoimasta 13,7 %
- Työttömiä 573 henkilöä (6,2 %) enemmän kuin vuotta aikaisemmin
- Pitkäaikaistyöttömien määrä kääntyi nousuun
- Työvoimapalveluissa 6,7 % työvoimasta
- Aktivointiaste 32,7 % (palveluissa olevien osuus laajasta työttömyydestä)
- Uusia työpaikkoja tuli kuukauden aikana haettavaksi 1 305 kpl

Työttömät työnhakijat

TYÖTTÖMÄT TYÖNHAKIJAT KUUKAUSITTAIN JA TRENDI

Pohjois-Karjala



Lomautukset lisääntyivät 15 %

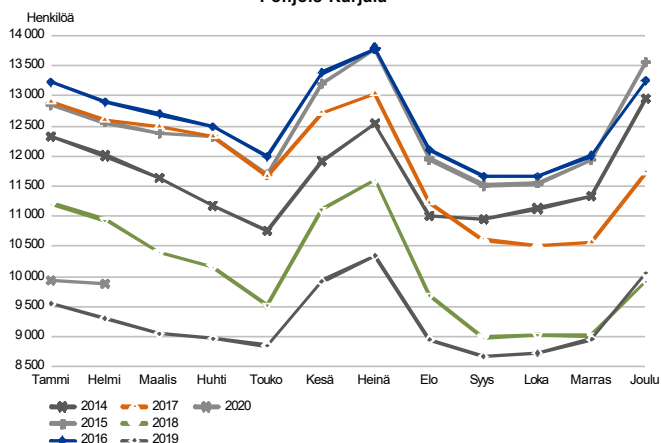
Pohjois-Karjalassa oli helmikuun lopussa 9 877 työtöntä työnhakijaa, 573 henkilöä (6 %) enemmän kuin vuotta aikaisemmin. Tammikuun lopusta työttömien määrä väheni 53 henkilöllä.

Työttömistä työnhakijoista oli helmikuussa kokoaikaisesti lomautettuja 909 henkilöä, mikä on 118 henkilöä (15 %) enemmän kuin vuosi sitten.

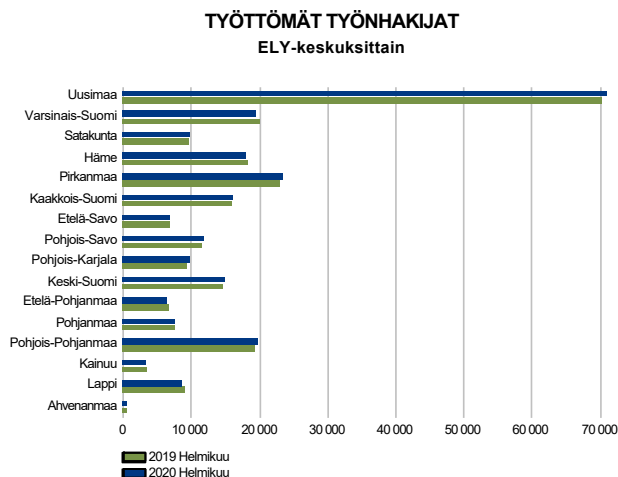
Työttömistä työnhakijoista oli ulkomaiden kansalaisia 4,6 %. Heitä oli yhteensä 453 henkilöä. Vuoden takaiseen määrään verrattuna ulkomaalaisten työttömien määrä väheni 86 henkilöllä (16 %).

TYÖTTÖMÄT TYÖNHAKIJAT, KUUKAUSIVERTAILU

Pohjois-Karjala



Työttömät työnhakijat seutukunnittain



Työttömien määrät kasvoivat yhdeksällä ELY-alueella

Viime vuoden helmikuun loppuun verrattuna työttömien määrät lisääntyivät yhdeksän ELY-keskuksen alueilla. Suhteellisesti suurin lisäys (6 %) oli Pohjois-Karjalassa. Koko maan työttömien määrä lisääntyi 1 %.

Työllisyystilanne koheni kuudella ELY-alueella, eniten Kainuussa (8 %) ja Lapissa (4 %).

Pohjois-Karjalan seutukunnittaisessa tarkastelussa työttömien määrät nousivat Joensuun seudulla 8 %, Pielisen Karjalan seudulla 2 % ja Keski-Karjalassa 1 %.

Alla olevassa taulukossa näkyvät seutukunnittain myös tilastointipäivänä avoimina olleet työpaikat.

Työttömät työnhakijat ja avoimet työpaikat TE-toimistossa seutukunnittain

Seutukunta	Työttömät työnhakijat			Muutos		Työttömistä työnhakijoista lomautetut		Työttömien työnhakijoiden osuus työvoimasta		Avoimet työpaikat			Muutos	
	Helmi 2020	Tammi 2020	Helmi 2019	Helmi 2020	Helmi 2019	%	%	Helmi 2020	Tammi 2020	Helmi 2019	Helmi 2020	Helmi 2019		
Joensuu	7 667	7 665	7 123	544	8	688	13,5	1 247	1 038	2 090	-843	-40		
Keski-Karjala	1 006	1 007	995	11	1	114	14,7	102	94	312	-210	-67		
Pielisen Karjala	1 204	1 258	1 186	18	2	107	14,4	164	93	376	-212	-56		
Pohjois-Karjala	9 877	9 930	9 304	573	6	909	13,7	1 513	1 225	2 778	-1 265	-46		

Työttömät työnhakijat kunnittain

Työttömien työnhakijoiden määrä lisääntyi edellisen vuoden helmikuuhun verrattuna lähes kaikissa Pohjois-Karjalan kunnissa. Suhteellisesti eniten (18 %) työttömien määrä lisääntyi Liperissä, jossa työttömiä oli 97 henkilöä enemmän kuin vuosi sitten. Laskua työttömien määrässä oli vain Lieksassa 19 henkilöä ja Rääkkylässä 5 henkilöä.

Työttömien osuudet työvoimasta vaihtelivat Ilomantsin 18,1 %:n ja Kontiolahten 10,1 %:n välillä.

Lisätietoja kunnittaisesta tilanteesta: Valikko oikealla - Alueellinen taulukko

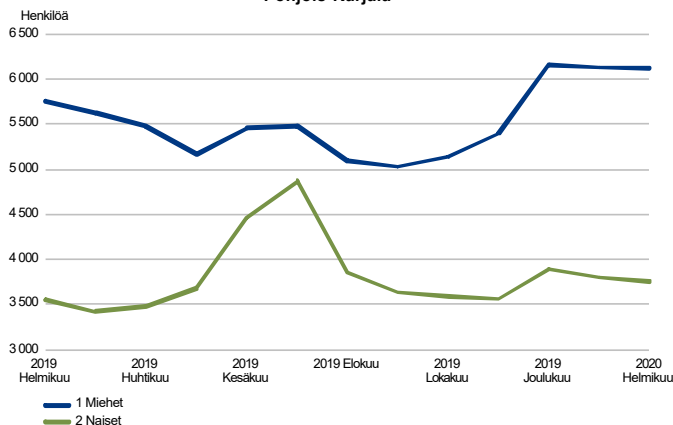
Työttömät työnhakijat ja avoimet työpaikat TE-toimistossa kunnittain

Kunta	Työttömät työnhakijat		Muutos		Työttömistä Työttömien		Muutos		Avoimet työpaikat		Muutos	
	Helmi 2020	Tammi 2020	Helmi 2019	Helmi 2020 Helmi 2019	työn- hakijoista lomautetut	työn- hakijoiden osuus työvoimasta	Helmi 2020	Tammi 2020	Helmi 2019	Helmi 2020	Helmi 2019	
Ilomantsi	357	338	323	34	11	64	18,1	17	17	16	1	6
Joensuu	5 017	5 006	4 701	316	7	368	14,1	1 054	932	1 938	-884	-46
Juuka	290	305	290	0	0	45	15,8	19	14	25	-6	-24
Kitee	585	589	583	2	0	70	14,0	72	50	279	-207	-74
Kontiolahti	727	713	661	66	10	95	10,1	41	15	39	2	5
Lieksa	635	675	654	-19	-3	32	14,7	91	56	76	15	20
Liperi	636	649	539	97	18	74	11,2	52	39	34	18	53
Nurmes	569	583	532	37	7	75	14,0	73	37	300	-227	-76
Outokumpu	412	420	382	30	8	24	15,3	59	18	31	28	90
Polvijärvi	228	234	227	1	0	18	12,8	5	...	7	-2	-29
Rääkkylä	119	122	124	-5	-4	10	14,8	8
Tohmajärvi	302	296	288	14	5	34	16,1	27	41	25	2	8
Pohjois-Karjala	9 877	9 930	9 304	573	6	909	13,7	1 513	1 225	2 778	-1 265	-46

Työttömät työnhakijat sukupuolen ja ikäryhmän mukaan

TYÖTTÖMÄT TYÖNHAKIJAT SUKUPUOLEN MUKAAN

Pohjois-Karjala



Työttömät työnhakijat sukupuolen mukaan

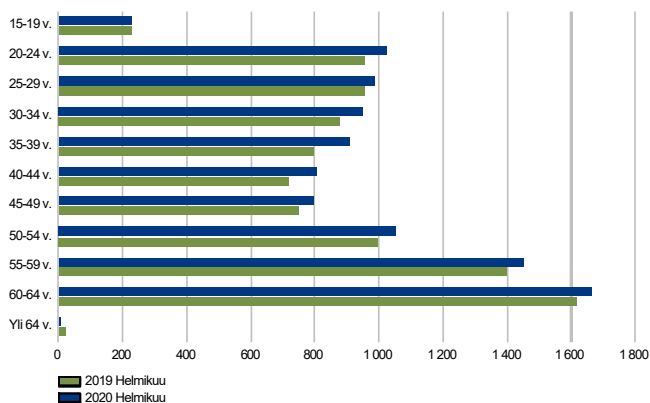
Työttömistä työnhakijoista oli helmikuun lopussa naisia 3751 (38 %) ja miehiä 6 126 (62 %).

Edellisvuoden helmikuuhun verrattuna naisten työttömyys lisääntyi 202 henkilöllä (5,7 %) ja miesten työttömyys lisääntyi 371 henkilöllä (6,4 %).

Tammikuun tilanteeseen nähden työttömien naisten määrä väheni 49 henkilöllä ja työttömien miesten määrä väheni 4 henkilöllä.

TYÖTTÖMÄT TYÖNHAKIJAT IKÄRYHMÄN MUKAAN

Pohjois-Karjala



Työttömien määrä ikäryhmittäin

Työttömien työnhakijoiden määrät lisääntyivät kaikissa ikäryhmissä. Vain alle 20-vuotiaitten ikäryhmässä työttömien määrä pysyi ennallaan.

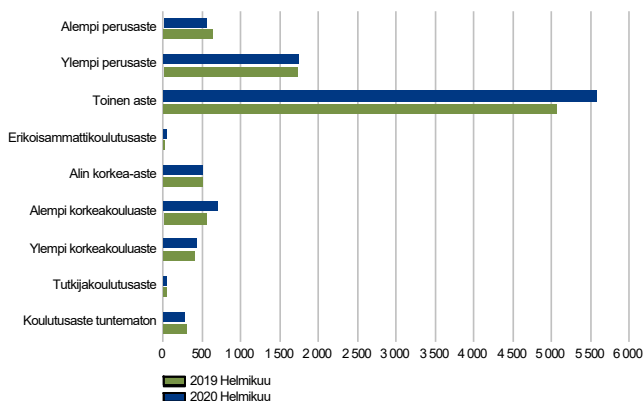
Nuoria, alle 25-vuotiaita oli työttömänä 1 252, mikä on 71 henkilöä (6 %) enemmän kuin vuosi sitten helmikuussa.

Yli 50-vuotiaita oli työttömänä työnhakijana 4 177, mikä on 148 henkilöä (4 %) enemmän kuin viime vuoden helmikuussa. Kaikista työttömistä yli 50-vuotiaiden työttömien osuus on noin 42 %.

Työttömät työnhakijat koulutusasteen ja ammattiryhmän mukaan

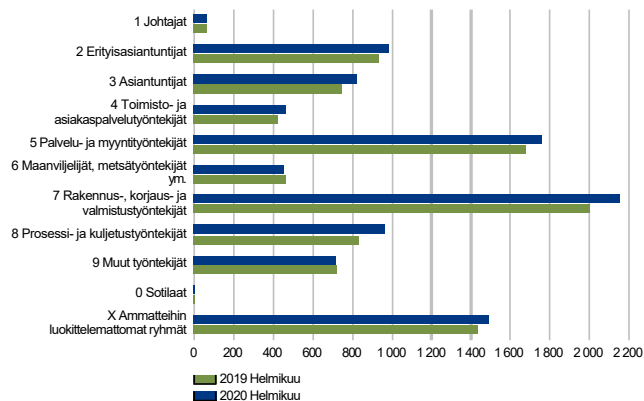
TYÖTTÖMÄT TYÖNHAKIJAT KOULUTUSASTEITTAIN

Pohjois-Karjala



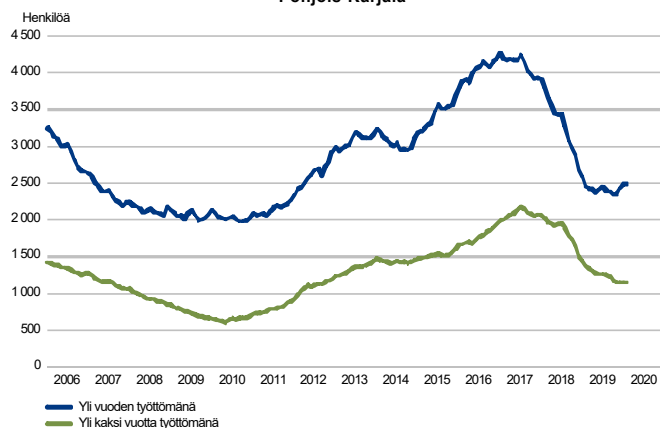
TYÖTTÖMÄT TYÖNHAKIJAT AMMATTIRYHMITTÄIN

Pohjois-Karjala



PITKÄAIKAISTYÖTTÖMÄT KUUKAUDEN LOPUSSA

Pohjois-Karjala



Työttömien määrä koulutusasteittain

Työttömyys lisääntyi eniten (496 henkilöä, 10 %) toisen asteen koulutuksen saaneilla. Työttömistä 56 % on toisen asteen tutkinnon suorittaneita.

Suhteellisesti eniten, 16 % (105 henkilöä), työttömien määrä väheni alemman perusasteen koulutuksen varassa olevien ryhmässä. Myös tutkijakoulutetuissa työttömyys hiukan väheni.

Muissa ryhmissä työttömien määrä lisääntyi verrattuna vuoden takaiseen tilanteeseen.

Työllisyystilanne ammattiryhmittäin

Työttömien määrät lisääntyivät lähes kaikissa ammattiryhmissä. Eniten rakennus-, korjaus- ja valmistustyöntekijöiden ryhmässä, jossa lisäystä oli 148 henkilöä sekä prosessi- ja kuljetustyöntekijöiden ryhmässä 135 henkilön verran.

Pientä vähennystä työttömien määrään tuli ammattiryhmissä maanviljelijät, metsätyöntekijät ym. sekä muut työntekijät.

Pitkäaikaistyöttömien määrä kääntyi kasvuun

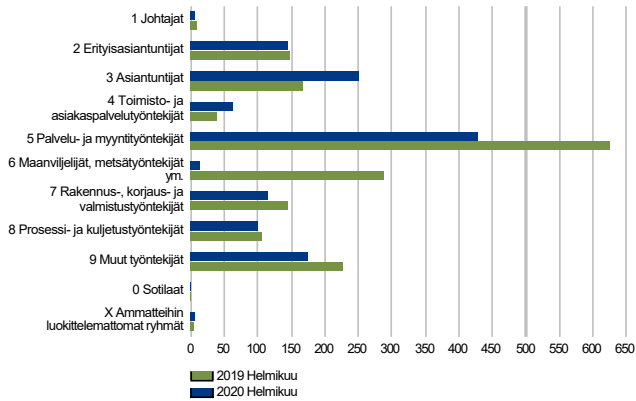
Helmikuun lopussa yli vuoden yhtäjaksoisesti työttömänä olleita pitkäaikaistyöttömiä oli 2 490, 29 henkilöä enemmän kuin vuotta aikaisemmin ja saman verran kuin tammikuun lopussa.

Yli kaksi vuotta yhtäjaksoisesti työttömänä olleita oli pitkäaikaistyöttömistä 46 %. Heitä oli 1 149 henkilöä, mikä oli 224 henkilöä (16 %) vähemmän kuin vuosi sitten.

Pitkäaikaistyöttömistä oli miehiä 1 557 (62 %) ja naisia 933 (38 %). 50-vuotta täyttäneitä oli 62 % ja alle 25-vuotiaita 4 %.

Avoimet työpaikat

UUDET AVOIMET TYÖPAIKAT
Pohjois-Karjala



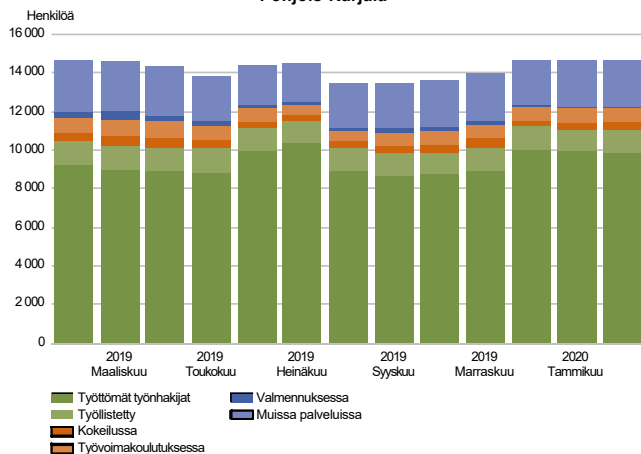
Helmikuun avoimet työpaikat

Työ- ja elinkeinotoimistossa oli helmikuun aikana haettavana 2 485 työpaikkaa, 41 % vähemmän kuin vuosi sitten helmikuussa. Uusia työpaikkoja ilmoitettiin avoimeksi 1 305 kpl, mikä on 26 % viime vuotista vähemmän. Ero aiheutuu suurelta osalta siitä, että vuosi sitten työ- ja elinkeinotoimistoon oli ilmoitettu haettavaksi n. 1500 kesätyöpaikkaa ja tänä vuonna n.500.

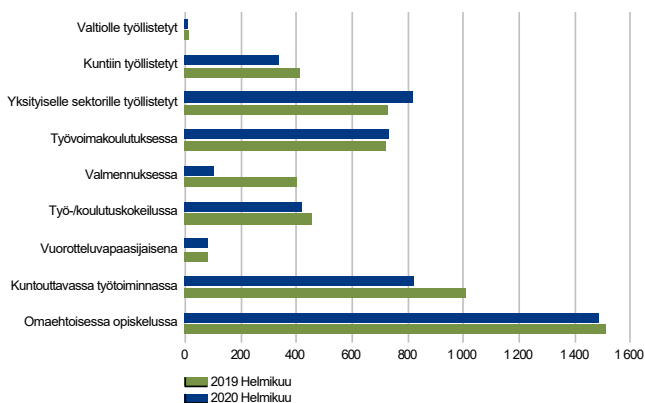
Helmikuun lopussa avoinna oli 1 513 työpaikkaa. Ammattiryhmistä eniten avoimia työpaikkoja oli tuolloin palvelu- ja myyntityöntekijöille 483 kpl sekä erityisasiantuntijoille- ja asiantuntijoille yhteensä 408 kpl, joista eniten (140 kpl) oli liike-elämän ja hallinnon asiantuntijoille. Muille työntekijöille työpaikkoja oli 283 kpl, näistä työpaikoista noin puolet oli ryhmässä siivoajat, kotiapulaiset ym.

Palvelut

LAAJA TYÖTTÖMYYS Pohjois-Karjala



PALVELUISSA Pohjois-Karjala



Aktivointiaste 32,7 %

Aktivointiaste kuvaa työvoimapoluissa olevien osuutta työttömien ja palveluissa olevien yhteismäärästä. Pohjois-Karjalan aktivointiaste oli helmikuun lopussa 32,7 %. Koko maan aktivointiaste oli 32,4 %.

Laajan työttömyyden eli työttömien työnhakijoiden ja työvoimapoluissa olleiden yhteismäärä oli helmikuun lopussa 14 682 mikä on 41 henkilöä enemmän kuin vuotta aikaisemmin.

Helmikuun lopussa työvoimapolujen piirissä oli yhteensä 4 805 henkilöä (6,7 % työvoimasta), mikä on 532 henkilöä (10 %) vähemmän kuin vuotta aikaisemmin. Tammikuun loppuun verraten palveluissa olevien määrä lisääntyi 83 henkilöllä.

Työvoimapoluissa olevat

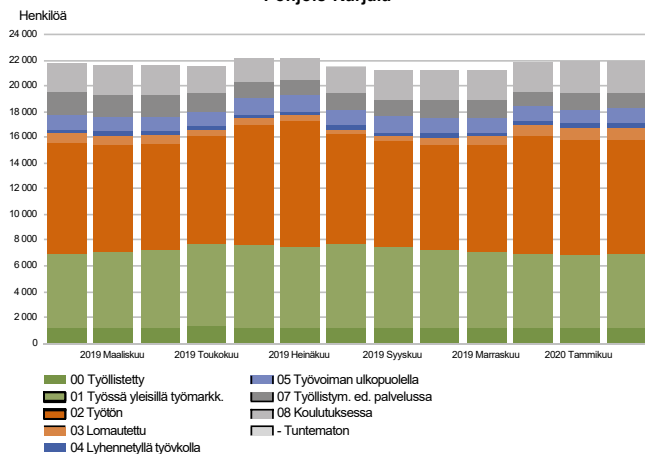
Helmikuun lopussa työvoimapolujen piirissä olleista 4 805 henkilöstä oli opintojen parissa joko työvoimakoulutuksessa tai omaehtoisessa opiskelussa 2 222 henkilöä, 46 %. Opiskelijoiden määrä oli 15 henkilöä pienempi kuin vuosi sitten.

Työllistettynä oli 1 162 henkilöä (24 % palveluissa olevista), 6 henkilöä enemmän kuin vuotta aikaisemmin. Palkkatuella yksityiselle sektorille työllistettynä tai starttirahan saajana oli 816 henkilöä. Julkishallintoon, kunnan tai valtion palvelukseen työllistettynä oli 346 henkilöä.

Valmennuksessa tai työ- tai koulutuskokeilussa oli yhteensä 521 henkilöä, kuntouttavassa työtoiminnassa 821 henkilöä sekä vuorotteluvapaasijaisena 79 henkilöä.

Kaikki työnhakijat

TYÖNHAKIJAT RYHMITÄIN
Pohjois-Karjala



Työnhakijoita yhteensä 21 835

Helmikuun lopussa työ- ja elinkeinotoimistossa oli kaikkiaan 21 865 työnhakijaa, mikä on 133 enemmän kuin vuotta aikaisemmin.

Työnhakijoista oli työssä olevia n. 6 900, joista 5 700 oli yleisillä työmarkkinoilla ja n. 1 200 työ- ja elinkeinohallinnon palveluilla työllistettynä. Työvoimaan kuulumattomia työnhakijoita oli n. 4 750, joista n. 1 250 oli työllistymistä edistävässä palvelussa ja 2 400 koulutuksessa.

Työnhakijoista oli työttömiä työnhakijoita 9 877, joista kokoaikaisesti lomautettuja oli 909. Lisäksi lyhennettyä työviikkoa tekeviä työnhakijoita oli 307, mikä on 15 henkilöä enemmän kuin vuotta aikaisemmin.

Työnhakijoista 25 % oli alle 30-vuotiaita, 40 % 30-50 vuotiaita ja loput 35 % 50 vuotta täyttäneitä. Suurimmat ammattiryhmät olivat myyjät, lähihoitajat, yleissihteerit, siivoojat, talonrakentajat, ravintolatyöntekijät, ajoneuvonkuljettajat, kirvesmiehet ja lastenhoitotyöntekijät.

Tarkempia tietoja löytyy Tilastokeskuksen StatFin -tietokannasta (linkki oikealla) kohdasta Työmarkkinat - Työnvälitystilasto (TEM)

Yhteenvetotaulukko

TYÖLLISYYSTILANNE 2020 HELMIKUUN LOPUSSA (I) JA
TOIMISTOJEN TOIMINTA HELMIKUUN AIKANA (II)
ELY-KESKUS: POHJOIS-KARJALA

I TILANNE KUUKAUDEN LOPUSSA	Helmi-20	Helmi-19	MUUTOS LKM.	MUUTOS %
A. TYÖNHAKIJAT				
1. Työttömät työnhakijat	9 877	9 304	573	6,2
joista kokoaikaisesti lomautetut	909	791	118	14,9
2. Lyhennetyllä työviikolla	307	292	15	5,1
3. Työssä olevat yhteensä	6 910	7 018	-108	-1,5
joista yleisillä työmarkkinoilla	5 700	5 852	-152	-2,6
joista työllistettynä	1 210	1 166	44	3,8
4. Työvoiman ulkopuolella	4 771	5 118	-347	-6,8
joista työllistymistä edistävässä palvelussa	1 239	1 729	-490	-28,3
joista koulutuksessa	2 400	2 223	177	8,0
1-4 Kaikki työnhakijat yhteensä	21 865	21 732	133	0,6
B. TYÖVOIMAN KYSYNTÄ				
1. Avoimet työpaikat yhteensä	1 513	2 778	-1 265	-45,5
joista yli kuukauden avoinna olleet	522	1 382	-860	-62,2
joista yli 2 kuukautta avoinna olleet	190	132	58	43,9
C. PALVELUISSA				
1. Valtiolle työllistetyt	11	15	-4	-26,7
2. Kuntiin työllistetyt	335	412	-77	-18,7
3. Yksityiselle sektorille työllistetyt	816	729	87	11,9
1-3 Työllistetyt yhteensä	1 162	1 156	6	0,5
4. Työvoimakoulutuksessa	735	723	12	1,7
5. Valmennuksessa	103	401	-298	-74,3
6. Työ-/koulutuskokeilussa	418	456	-38	-8,3
7. Vuorotteluvapaasijaisena	79	81	-2	-2,5
8. Kuntouttavassa työtoiminnassa	821	1 006	-185	-18,4
9. Omaehtoisessa opiskelussa	1 487	1 514	-27	-1,8
1-9 Palveluissa yhteensä	4 805	5 337	-532	-10,0
D. TYÖTTÖMYYDEN RAKENNE				
1. Työttömät naiset	3 751	3 549	202	5,7
2. Työttömät miehet	6 126	5 755	371	6,4
3. Alle 25-vuotiaat työttömät	1 252	1 181	71	6,0
4. Yli 50-vuotiaat työttömät	4 177	4 029	148	3,7
5. Pitkäaikaistyöttömät	2 490	2 461	29	1,2
6. Ulkomaalaiset työttömät	453	539	-86	-16,0
E. TOIMEENTULOTURVA				
1. Työttömiä työttömyyskassojen jäseniä	4 406	3 878	528	13,6
II TOIMINTA KUUKAUDEN AIKANA				
1. Työttömät työnhakijat	11 107	10 547	560	5,3
2. Muut työnhakijat	11 349	11 742	-393	-3,3
1-2 Työnhakijat yhteensä	22 456	22 289	167	0,7
3. Kuukauden kaikki työpaikat	2 485	4 178	-1 693	-40,5
Kuukauden uudet työpaikat	1 305	1 757	-452	-25,7
Täyttyneet työpaikat	242	630	-388	-61,6
joista toimiston hakijalla täyttyneet	37	67	-30	-44,8
Työpaikan hakuaika päättynyt tai hakijoita riittävästi	765	733	32	4,4
Työpaikka peruutettu tai ei pystytty täyttämään	31	51	-20	-39,2
4. Alkanee työttömyysjaksot	1 527	1 416	111	7,8
5. Päättäneet työttömyysjaksot	1 393	1 530	-137	-9,0
6. Uudet työllistämiset	164	141	23	16,3
7. Aloittanut työvoimakoulutuksen	209	173	36	20,8

Ulkomaalaisten yhteenvetotaulukko

ULKOMAALAISTEN TYÖLLISYYSTILANNE 2020 HELMIKUUN LOPUSSA (I) JA
TOIMISTOJEN TOIMINTA HELMIKUUN AIKANA (II)
ELY-KESKUS: POHJOIS-KARJALA

I TILANNE KUUKAUDEN LOPUSSA	Helmi-20	Helmi-19	MUUTOS LKM.	MUUTOS %
A. TYÖNHAKIJAT				
1. Työttömät työnhakijat	453	539	-86	-16,0
joista kokoaikaisesti lomautetut	23	21	2	9,5
2. Lyhennetyllä työviikolla	5	6	-1	-16,7
3. Työssä olevat yhteensä	382	383	-1	-0,3
joista yleisillä työmarkkinoilla	298	321	-23	-7,2
joista työllistettynä	84	62	22	35,5
4. Työvoiman ulkopuolella	740	731	9	1,2
joista työllistymistä edistävässä palvelussa	127	152	-25	-16,4
joista koulutuksessa	538	514	24	4,7
1-4 Kaikki työnhakijat yhteensä	1 580	1 659	-79	-4,8
C. PALVELUISSA				
1. Valtiolle työllistetyt	0	0	0	0,0
2. Kuntiin työllistetyt	20	24	-4	-16,7
3. Yksityiselle sektorille työllistetyt	57	39	18	46,2
1-3 Työllistetyt yhteensä	77	63	14	22,2
4. Työvoimakoulutuksessa	247	223	24	10,8
5. Valmennuksessa	...	17
6. Työ-/koulutuskokeilussa	67	71	-4	-5,6
7. Vuorotteluvapaasijaisena
8. Kuntouttavassa työtoiminnassa	68	68	0	0,0
9. Omaehtoisessa opiskelussa	304	289	15	5,2
1-9 Palveluissa yhteensä	768	732	36	4,9
D. TYÖTTÖMYYDEN RAKENNE				
1. Työttömät naiset	256	303	-47	-15,5
2. Työttömät miehet	197	236	-39	-16,5
3. Alle 25-vuotiaat työttömät	22	35	-13	-37,1
4. Yli 50-vuotiaat työttömät	174	202	-28	-13,9
5. Pitkäaikaistyöttömät	91	93	-2	-2,2
E. TOIMEENTULOTURVA				
1. Työttömiä työttömyyskassojen jäseniä	119	112	7	6,3
II TOIMINTA KUUKAUDEN AIKANA				
1. Työttömät työnhakijat	588	640	-52	-8,1
2. Muut työnhakijat	1 009	1 031	-22	-2,1
1-2 Työnhakijat yhteensä	1 597	1 671	-74	-4,4
4. Alkaneet työttömyysjaksot	104	115	-11	-9,6
5. Päättyneet työttömyysjaksot	144	118	26	22,0
6. Uudet työllistämiset	12	8	4	50,0
7. Aloittanut työvoimakoulutuksen	90	45	45	100,0

Alueellinen taulukko

TYÖTTÖMÄT TYÖNHAKIJAT JA AVOIMET TYÖPAIKAT KUNNITTAIN 2020 HELMIKUUN LOPUSSA
ELY-KESKUS: POHJOIS-KARJALA

Kunta	Työvoima	Työttömät työnhakijat					Alle 20- vuotiaat	Alle 25- vuotiaat	Yli 50- vuotiaat	Pitkäaik. työttömät	Vamm. ja pitkäaik. sairaat	Avoimet työ- paikat
		Osuus-% työvoimasta	Yhteensä	Miehet	Naiset							
Ilomantsi	1 976	18,1	357	239	118	5	24	216	107	43	17	
Joensuu	35 625	14,1	5 017	3 075	1 942	139	778	1 746	1 291	624	1 054	
Juuka	1 832	15,8	290	198	92	...	20	185	57	39	19	
Kitee	4 167	14,0	585	340	245	13	44	312	151	62	72	
Kontiolahti	7 215	10,1	727	464	263	18	91	282	171	80	41	
Lieksa	4 331	14,7	635	403	232	10	74	338	174	73	91	
Liperi	5 685	11,2	636	396	240	19	82	285	150	86	52	
Nurmes	4 050	14,0	569	374	195	13	57	287	137	72	73	
Outokumpu	2 692	15,3	412	238	174	...	55	161	88	66	59	
Polvijärvi	1 783	12,8	228	142	86	...	13	120	72	37	5	
Rääkkylä	806	14,8	119	76	43	...	5	76	30	14	...	
Tohmajärvi	1 874	16,1	302	181	121	...	9	169	62	27	27	
Yhteensä	72 036	13,7	9 877	6 126	3 751	228	1 252	4 177	2 490	1 223	1 513	

Tietoa sivustosta

Tällä sivustolla esitetään Pohjois-Karjalan uusimman Työllisyyskatsauksen sisältö tilastointikohteiden mukaisesti jaoteltuna. Tämän Työllisyyskatsauksen pdf-versio sekä aikaisempien kuukausien katsaukset löytyvät oikealla olevan linkin kautta.

Työllisyyskatsaus perustuu TEM:n Työnvälitystilaston tietoihin. Työnvälitystilasto kerää tietoja työ- ja elinkeinotoimistoihin (TE-toimistoihin) ilmoittautuneista työnhakijoista kuten työttömistä työnhakijoista, hallinnon palveluista sekä TE-toimistoihin ilmoitetuista avoimista työpaikoista. Tiedot kerätään TE-toimistojen asiakaspalvelurekisteristä (URA). Siten Työnvälitystilaston tiedot ovat täysin rekisteripohjaisia.

Tilasto kattaa kaikki edellä mainittuihin ryhmiin kuuluvat henkilöt, palvelut ja avoimet työpaikat, jotka ovat rekisteröitynä tilastointikaudella kyseisessä rekisterissä erikseen määriteltyjen luokittelijoiden ja muuttujien mukaisesti.

Työllisyyskatsauksen tekstissä on kausivaihtelun vuoksi vertailu edellisen vuoden vastaavaan kuukauteen. Katsauksen kuvat sisältävät tiedot myös taulukkomuodossa. Kunkin kuukauden työllisyyskatsaus julkistetaan seuraavan kuukauden loppupuolella etukäteen vahvistettujen julkistamispäivien mukaisesti.

Merkkien selitykset:

. tieto on epälooginen esitettäväksi

... tieto on salassapitosäännön alainen

Lisätietoja:

- **Työnvälitystilasto Internetissä:**
<http://www.tem.fi/tyollisyyskatsaus-ja-tyonvalitystilasto>
- **Työnvälitystilaston julkistamispäivät, kuvaus ja laatuseloste:**
<http://www.tem.fi/tilaston-julkistamispivat-kuvaus-ja-laatuseloste>
- **Työnvälitystilaston keskeiset tiedot löytyvät Tilastokeskuksen StatFin -tilastotietokannasta:**
https://pxnet2.stat.fi/PXWeb/pxweb/fi/StatFin/StatFin__tym__tyonv/
- **Työnvälitystilaston tietoja on myös Työpoliittisen aikakauskirjan tilasto-osuudessa:** <http://www.tem.fi/tyopoliittinen-aikakauskirja>
- **TEM:n ja Tilastokeskuksen kuukausittainen yhteisjulkistus:**
<http://www.tilastokeskus.fi/til/tyti/tie.html>
- **TEM:n Työnvälitystilaston ja Tilastokeskuksen työvoimatutkimuksen lukujen eroista löytyy lisätietoja osoitteesta:**
http://www.tilastokeskus.fi/til/tyti/tyti_2015-04-28_men_001.html

Viittausohje:

Suomen virallinen tilasto (SVT): Työ- ja elinkeinoministeriö, Työnvälitystilasto. 201V:KK, Pohjois-Karjalan Työllisyyskatsaus, XXXXXkuu 201V. Joensuu: Elinkeino-, liikenne- ja ympäristökeskus (viitattu pvm).
Saantitapa: <http://www.temtyollisyyskatsaus.fi/pohjois-karjala.aspx>

Yhteystiedot

Pohjois-Karjalan elinkeino-, liikenne- ja ympäristökeskus

Yksikön päällikkö Ulla Mauranen, 0295 026 077

Työvoimapalveluasiantuntija Ulpu Järviluoto, 0295 026 057

S-posti: etunimi.sukunimi@ely-keskus.fi

Pohjois-Karjalan työ- ja elinkeinotoimisto

Johtaja Sirpa Eklund, 0295 043 137

Palvelupäällikkö Mikko Nissinen, 0295 043 009

S-posti: etunimi.sukunimi@te-toimisto.fi