



Närings-, trafik- och
miljöcentralen



TE-palvelut
tjänster | services

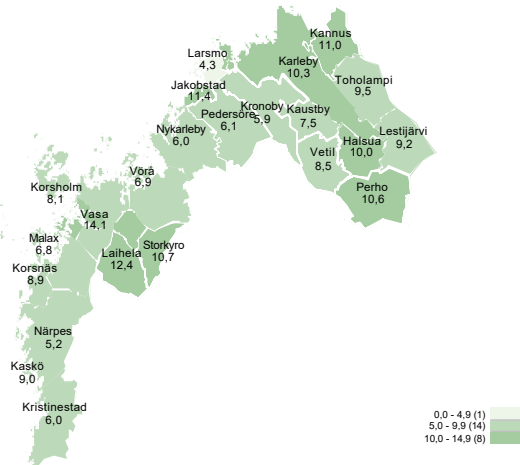
OMRÅDET FÖR NTM-CENTRALEN I ÖSTERBOTTEN

Sysselsättningsöversikt

December 2020

Arbetslösheten ökade fortsättningsvis inom Österbottens NTM-centrals område i december

Andelen arbetslösa arbetssökande av arbetskraften enligt kommun



Inom Österbottens NTM-centrals område fanns det i slutet av december sammanlagt 11 852 arbetslösa arbetssökande. Det är 3 997 fler än för ett år sedan och 1 591 fler än under föregående månad. Arbetslöshetens stora ökning förklaras av coronaviruset och åtgärderna för att hindra dess spridning, som påverkar verksamheten vid företagen inom området. Andelen arbetslösa arbetssökande av arbetskraften inom Österbottens NTM-centrals område är den lägsta i Fastlandsfinland (10,3 %). Motsvarande andel i hela landet är 13,6 %.

Jämfört med november månad ökade arbetslöshetsgraden med 1,4 procentenheter inom Österbottens NTM-centrals område och i hela landet med 1,6 procentenheter. Uppgifterna framgår av arbets- och näringsministeriets arbetsförmedlingsstatistik.

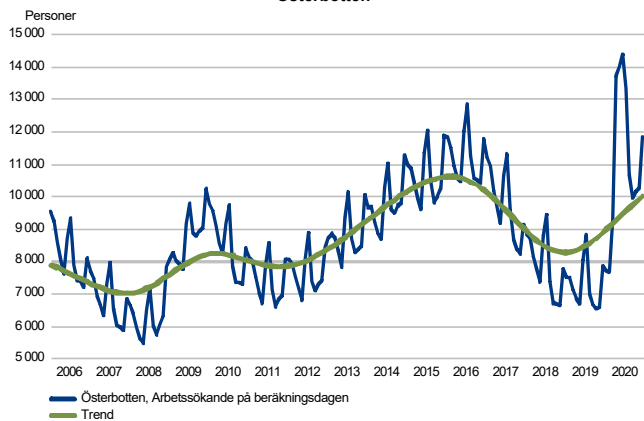
Trender:

- Arbetslösheten inom Österbottens NTM-centrals område ökade fortsättningsvis på grund av coronaviruset: antalet arbetslösa var i december 3 997 fler (+ 50,9 %) än för ett år sedan.
- Konsekvenserna av coronaviruset återspeglas speciellt i antalet permitterade. I slutet av december var antalet heltidspermitterade 3 564 dvs. 2 889 fler än för ett år sedan (+ 428,0 %).
- Också arbetslösheten hos unga ökade. Antalet arbetslösa under 25 år var 383 personer fler än för ett år sedan (+ 34,4 %).
- Antalet långtidsarbetslösa ökade med 746 personer jämfört med året innan (+ 44,2 %).
- I december fanns det nya lediga arbetsplatser 140 fler än för ett år sedan.
- Antalet personer som deltar i sysselsättningsfrämjande tjänster minskar. Antalet deltagare i tjänster var totalt 4 277 i slutet av december.

Arbetslösa arbetssökande

ARBETSLÖSA ARBETSSÖKANDE MÅNATLIGEN OCH TREND

Österbotten



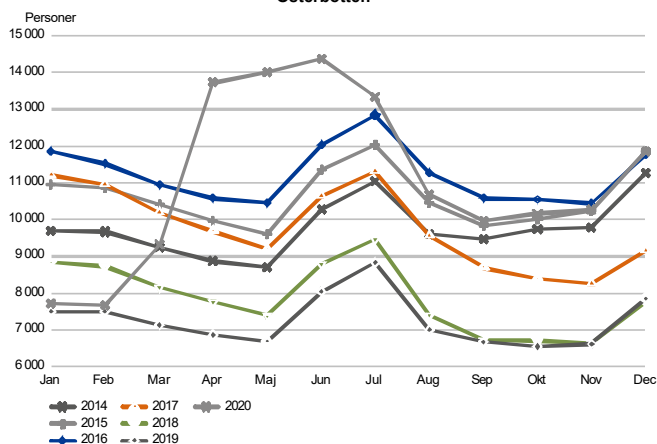
Antalet arbetslösa arbetssökande ökade jämfört med året innan

I slutet av december hade Österbottens arbets- och näringsbyrå 11 852 arbetslösa arbetssökande, vilket är 3 997 fler än för ett år sedan. Jämfört med föregående månad ökade antalet arbetslösa arbetssökande med 1 591 personer.

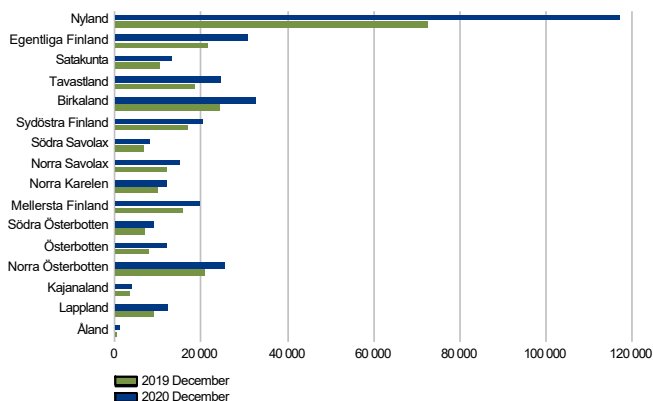
Arbetslösheten ökar på grund av coronaviruspandemin i hela Finland. Arbetslösheten ökade med 50,9 % jämfört med året innan inom området för NTM-centralen i Österbotten. I hela landet ökade arbetslösheten i genomsnitt med 38,7 %.

ARBETSLÖSA ARBETSSÖKANDE, MÅNADSJÄMFÖRELSE

Österbotten



Arbetslösa arbetssökande enligt ekonomiska regioner

ARBETSLÖSA ARBETSSÖKANDE
per NTM-central

Arbetslösheten lägst i Sydösterbotten

I december ökade antalet arbetslösa arbetssökande med 50,9 % jämfört med motsvarande tidpunkt året innan inom området för NTM-centralen i Österbotten. I hela landet ökade antalet arbetslösa med 38,7 %.

Arbetslösheten ökade inom alla NTM-centralers områden, mest i Nyland (+ 61,2 %).

Antalet arbetslösa arbetssökande ökade i alla ekonomiska regioner inom området för NTM-centralen i Österbotten. Arbetslösheten ökade i Vasa ekonomiska region med 2 315 personer (+ 65 %), i Karleby ekonomiska region med 495 personer (+ 25 %) och i Jakobstadsregionen med 686 personer (+ 62 %). Av de ekonomiska regionerna inom området för NTM-centralen i Österbotten hade Sydösterbotten den lägsta arbetslöshetsgraden på 5,7 %.

Arbetslösa arbetssökande och lediga jobb vid arbets- och näringsbyrån enligt ekonomisk region

Ekonomisk region	Arbetslösa arbetssökande		Förändring		Av de arbetslösa arbetssökande		Andelen		Förändring		Lediga jobb	
	Dec 2020	Nov 2020	Dec 2020	Dec 2019	Dec 2020	Dec 2019	Dec 2020	Nov 2020	Dec 2020	Nov 2020	Dec 2020	Dec 2019
Kyrolandet	671	538	397	274	69	251	11,8	25	24	49	-24	-49
Vasa	5 871	5 146	3 556	2 315	65	1 996	12,0	670	714	928	-258	-28
Sydösterbotten	436	363	339	97	29	147	5,7	69	93	42	27	64
Jakobstadsregionen	1 794	1 563	1 108	686	62	634	7,9	281	117	327	-46	-14
Kaustby	573	490	443	130	29	137	8,9	116	110	56	60	107
Karleby	2 507	2 161	2 012	495	25	399	10,4	956	353	530	426	80
Österbotten	11 852	10 261	7 855	3 997	51	3 564	10,3	2 117	1 411	1 932	185	10

Arbetslösa arbetssökande enligt kommuner

Antalet arbetslösa arbetssökande ökade i december i alla kommuner inom NTM-centralen i Österbotten. När man jämför antalet arbetslösa med året innan, ökade antalet kvantitativt sett mest i Vasa, Karleby och Korsholm.

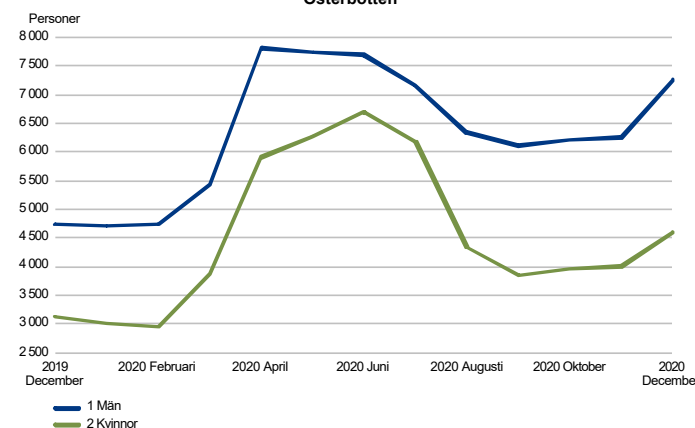
Andelen arbetslösa arbetssökande av arbetskraften var störst i Vasa (14,1 %). Arbetslöshetsgraden i Karleby var 10,3 % och i Jakobstad 11,4 %. Andelen arbetslösa arbetssökande av arbetskraften var lägst i Larsmo (4,3 %) kommun.

Jämfört med året innan har antalet lediga arbetsplatser i kommunerna ökat totalt med 185 platser (+ 10 %).

Arbetslösa arbetssökande och lediga jobb vid arbets- och näringsbyrån enligt kommun

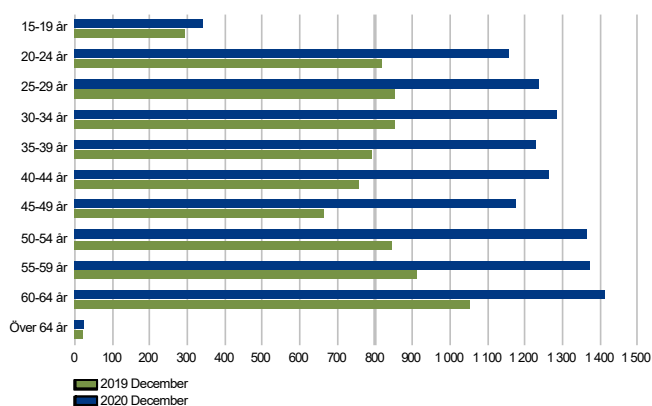
Kommun	Arbetslösa arbetssökande		Förändring		Av de arbetslösa arbetssökande		Andelen arbetslösa av arbetskraften		Lediga jobb		Förändring	
	Dec 2020	Nov 2020	Dec 2019	Dec 2020 Dec 2019	permitterade	arbetslösa	Dec 2020	Nov 2020	Dec 2019	Dec 2020	Dec 2019	
				%			%				%	
Halsua	49	42	41	8	20	13	10,0	8
Storkyro	211	178	142	69	49	68	10,7	11	14	17	-6	-35
Kannus	267	201	222	45	20	70	11,0	33	17	11	22	200
Kaskö	44	37	29	15	52	15	9,0	7	10
Kaustby	152	114	115	37	32	33	7,5	80	76	24	56	233
Karleby	2 240	1 960	1 790	450	25	329	10,3	923	336	519	404	78
Korsnäs	88	78	60	28	47	25	8,9	0	0
Kristinestad	165	131	132	33	25	54	6,0	24	34	16	8	50
Kronoby	179	161	116	63	54	59	5,9	5	5	8	-3	-37
Laihela	460	360	255	205	80	183	12,4	14	10	32	-18	-56
Lestijärvi	26	26	29	-3	-10	...	9,2
Larsmo	103	92	54	49	91	41	4,3	7	10	5	2	40
Malax	177	164	140	37	26	60	6,8	6	7	10	-4	-40
Korsholm	763	679	424	339	80	335	8,1	44	40	38	6	16
Närpes	227	195	178	49	28	78	5,2	38	49	23	15	65
Pedersöre	320	260	131	189	144	178	6,1	154	9	164	-10	-6
Perho	112	94	86	26	30	32	10,6	6	13
Jakobstad	985	879	684	301	44	277	11,4	99	84	126	-27	-21
Toholampi	119	113	84	35	42	26	9,5	11	...	9	2	22
Nykarleby	207	171	123	84	68	79	6,0	16	9	24	-8	-33
Vasa	4 634	4 043	2 812	1 822	65	1 505	14,1	608	656	857	-249	-29
Vetil	115	101	88	27	31	30	8,5	15	16	10	5	50
Vörå	209	182	120	89	74	71	6,9	12	11	21	-9	-43
Österbotten	11 852	10 261	7 855	3 997	51	3 564	10,3	2 117	1 411	1 932	185	10

Arbetslösa arbetssökande enligt kön och åldersgrupp

ARBETSLÖSA ARBETSSÖKANDE ENLIGT KÖN
Österbotten

Andelen män av alla arbetslösa ökade jämfört med året innan

Av de arbetslösa arbetssökandena var 7 256 (61 %) män och 4 596 (39 %) kvinnor. Andelen män av arbetslösa arbetssökande ökade en aning jämfört med året innan och blev på samma nivå som föregående månad.

ARBETSLÖSA ARBETSSÖKANDE ENLIGT ÅLDERSGRUPP
Österbotten

Arbetslösheten ökade i alla åldersgrupper

I slutet av december fanns det 1 496 arbetslösa arbetssökande under 25 år, vilket är 383 fler än vid motsvarande tidpunkt i fjol och 306 fler än under föregående månad. Antalet arbetslösa i åldersgruppen 25-29 år ökade med 385 personer jämfört med situationen året innan till 1 236 arbetslösa. Mest arbetslösa arbetssökande fanns i åldersgruppen 60-64 år, dvs. totalt 1 413 arbetslösa.

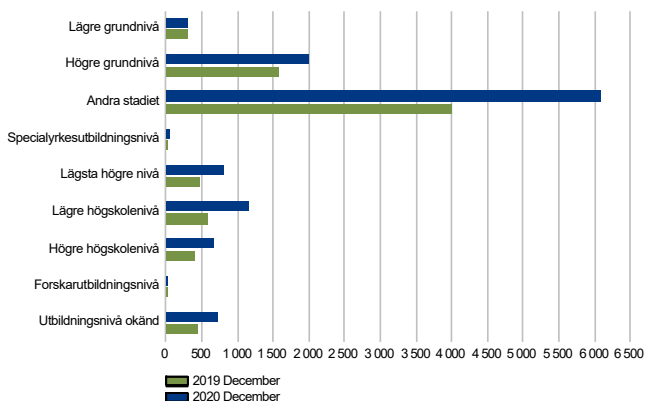
Antalet arbetslösa över 50 år var 4 174, dvs. 1 348 fler än för ett år sedan (35,2 % av alla arbetslösa arbetssökande).

Antalet arbetslösa arbetssökande ökade i alla åldersgrupper. Ökningen var störst i åldersgruppen 50-54 år, 519 personer fler (+ 61,3 %) än föregående år.

Arbetslösa arbetssökande enligt utbildningsnivåer och yrkesgrupper

ARBETSLÖSA ARBETSSÖKANDE ENLIGT UTBILDINGSNIVÅ

Österbotten



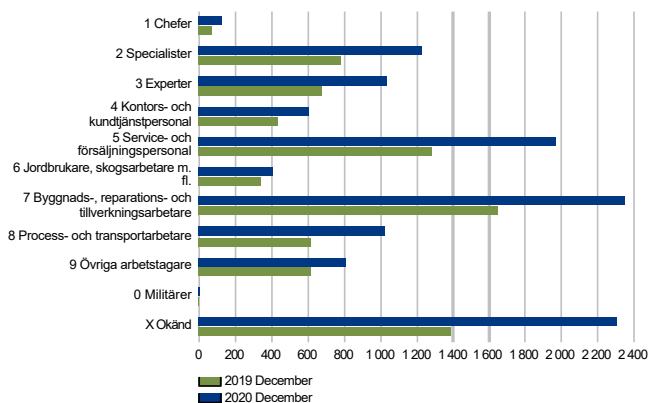
Antalet arbetslösa ökade på nästan alla utbildningsnivåer

Jämfört med året innan ökade antalet arbetslösa kvantitativt sett mest på andra stadiet, antalet arbetslösa var 2 079 fler än för ett år sedan.

Av de som avlagt examen på lägre grundnivå minskade arbetslösheten med 10 personer.

ARBETSLÖSA ARBETSSÖKANDE ENLIGT YRKEGRUPP

Österbotten

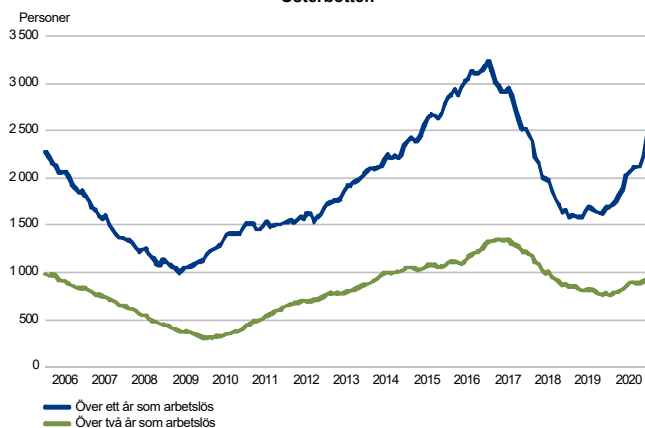


Arbetslösheten ökade i alla yrkesgrupper

Jämfört med förra året ökade antalet arbetslösa mest i yrkesgruppen för oklassificerbart arbete (+909) samt byggnads-, reparations- och tillverkningsarbetare (+694).

LÅNGTIDARBETSLÖSA I SLUTET AV MÅNADEN

Österbotten

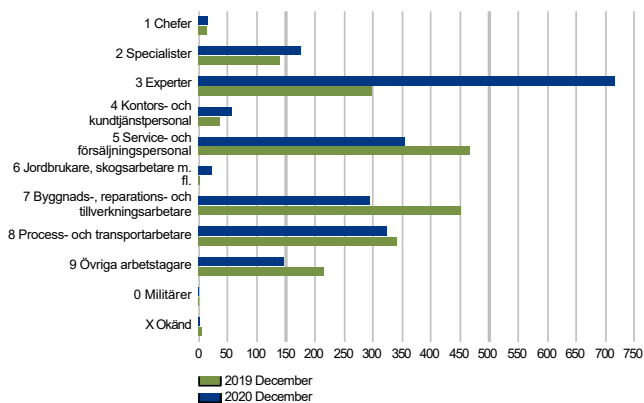


Långtidsarbetslösheten ökar

I slutet av december fanns det 2 434 långtidsarbetslösa, dvs. personer som varit arbetslösa utan avbrott i minst ett år. Detta är 746 fler än ett år tidigare och 209 fler än under föregående månad. Av de långtidsarbetslösa hade 925, dvs. 145 fler än i fjol, varit arbetslösa utan avbrott i mer än två år.

Lediga jobb

NYA LEDIGA JOBB
Österbotten



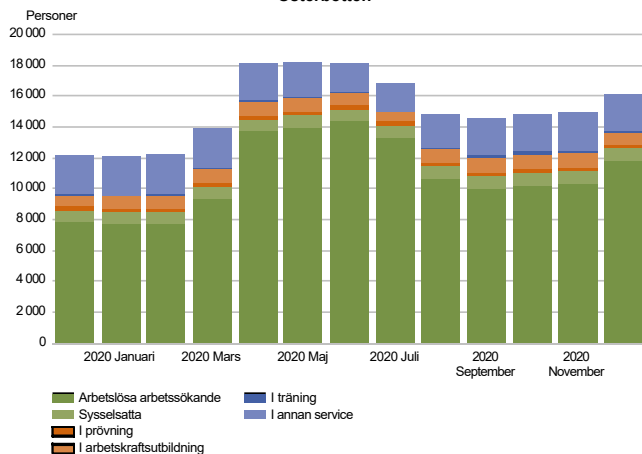
Antalet nya lediga arbetsplatser ökade jämfört med året innan

Till Österbottens arbets- och näringsbyrå anmäldes under december månad 2 106 nya lediga jobb, vilket är 140 (+ 7,1 %) fler än vid motsvarande tidpunkt i fjol.

Under december månad fanns det totalt 3 452 lediga arbetsplatser, vilket var 115 platser (+ 3,4 %) fler än för ett år sedan.

Antalet nya lediga arbetsplatser ökade kvantitativt sett mest i yrkesgruppen för experter (+ 416). Antalet nya lediga arbetsplatser minskade mest i yrkesgruppen för byggnads-, reparations- och tillverkningsarbetare (-155).

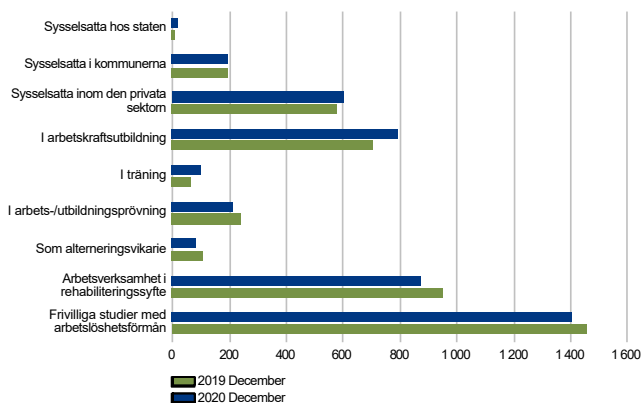
Service

OMFATTANDE ARBETSLÖSHET
Österbotten

Aktiveringsgraden minskade jämfört med situationen året innan

I slutet av december deltog 4 277 personer i service som räknas in i aktiveringsgraden. Detta är 34 färre än ett år tidigare. Jämfört med förra månaden ökade antalet deltagare i service med 411. Aktiveringsgraden var 26,5 % i slutet av månaden, dvs. betydligt lägre än för ett år sedan (35,4 %). Aktiveringsgraden minskade med 4,9 procentenheter jämfört med föregående månad.

De som räknas in i den omfattande arbetslösheten, dvs. arbetslösa arbetssökande och personer i service, uppgick sammanlagt till 16 129 personer i december. Antalet deltagare i service har minskat med 0,8 % och arbetslösheten har ökat med 50,9 % jämfört med året innan. Den kraftiga ökningen i arbetslösheten som orsakats av coronavirussituationen minskar aktiveringsgraden.

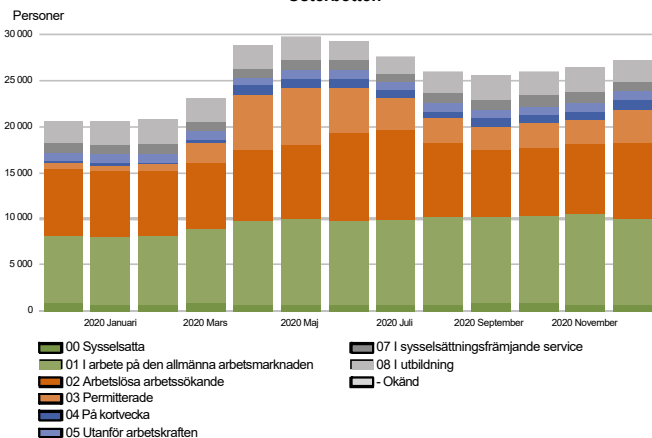
DELTAGARE I SERVICE
Österbotten

Deltagande i service minskade jämfört med året innan

Antalet personer som deltog i arbetskraftsutbildning var 89 färre än för ett år sedan, sammanlagt 795. I frivilliga studier deltog 1 404 personer, vilket är 54 personer färre än vid motsvarande tidpunkt i fjol. I arbetsverksamhet i rehabiliteringssyfte deltog 872 personer, vilket är 78 personer färre än vid motsvarande tidpunkt i fjol. Med lönesubvention sysselsatte kommunerna 3 personer färre än föregående år och inom den privata sektorn sysselsattes 27 personer fler än förra året.

Samtliga arbetssökande

ARBETSSÖKANDE PER GRUPP
Österbotten



Det totala antalet arbetssökande ökade jämfört med året innan

I slutet av december hade Österbottens arbets- och näringsbyrå totalt 27 225 arbetssökande, vilket är 6 585 fler än ett år tidigare.

Av arbetssökandena var 10 038 i arbete, och av dem var 9 315 på den allmänna arbetsmarknaden och 723 var sysselsatta genom arbets- och näringsförvaltningens åtgärder. Antalet sysselsatta minskade med 49 personer (- 6,3 %) jämfört med motsvarande tidpunkt i fjol.

Kundmängderna vid TE-byråerna ökade i december månad till följd av coronaviruspandemin, speciellt antalet permitterade ökade kraftigt.

Av arbetssökandena var 11 852 arbetslösa arbetssökande, vilket är 3 997 fler än ett år tidigare. Av de arbetslösa arbetssökandena var antalet helt permitterade i december 3 564 dvs. 2 889 (+ 428,0 %) fler än vid motsvarande tidpunkt i fjol. Dessutom fanns det 956 arbetssökande med förkortad arbetsvecka, vilket är 722 personer (+ 308,5 %) fler än ett år tidigare.

Sammandragstabell

SYSSELSÄTTNINGSLÄGET I SLUTET AV 2020 DECEMBER (I) SAMT
ARBETS- OCH NÄRINGSBYRÄERNAS VERKSAMHET UNDER DECEMBER (II)
NTM-CENTRALEN: ÖSTERBOTTEN

I LÄGET I SLUTET AV MÅNADEN	Dec-20	Dec-19	FÖRÄNDRING ANTAL	FÖRÄNDRING %
A. ARBETSSÖKANDE				
1. Arbetslösa arbetssökande	11 852	7 855	3 997	50,9
varav permitterade på heltid	3 564	675	2 889	428,0
2. Förkortad arbetsvecka	956	234	722	308,5
3. I arbete sammanlagt	10 038	8 172	1 866	22,8
varav på den allmänna arbetsmarknaden	9 315	7 400	1 915	25,9
varav sysselsatta	723	772	-49	-6,3
4. Utanför arbetskraften	4 379	4 379	0	0,0
varav i sysselsättningsfrämjande service	1 037	1 109	-72	-6,5
varav i utbildning	2 429	2 340	89	3,8
1-4 Samtliga arbetssökande	27 225	20 640	6 585	31,9
B. EFTERFRÅGAN PÅ ARBETSKRAFT				
1. Lediga jobb	2 117	1 932	185	9,6
varav otillsatta i över en månad	629	607	22	3,6
varav otillsatta i över 2 månader	478	418	60	14,4
C. I SERVICE				
1. Sysselsatta hos staten	17	9	8	88,9
2. Sysselsatta i kommunerna	193	196	-3	-1,5
3. Sysselsatta inom den privata sektorn	603	576	27	4,7
1-3 Antalet sysselsatta sammanlagt	813	781	32	4,1
4. I arbetskraftsutbildning	795	706	89	12,6
5. I träning	99	67	32	47,8
6. I arbets-/utbildningsprövning	211	242	-31	-12,8
7. Som alterneringsvikarie	83	107	-24	-22,4
8. Arbetsverksamhet i rehabiliteringssyfte	872	950	-78	-8,2
9. Frivilliga studier med arbetslöshetsförmån	1 404	1 458	-54	-3,7
1-9 I service sammanlagt	4 277	4 311	-34	-0,8
D. ARBETSLÖSHETENS STRUKTUR				
1. Arbetslösa kvinnor	4 596	3 120	1 476	47,3
2. Arbetslösa män	7 256	4 735	2 521	53,2
3. Arbetslösa under 25 år	1 496	1 113	383	34,4
4. Arbetslösa över 50 år	4 174	2 826	1 348	47,7
5. Långtidsarbetslösa	2 434	1 688	746	44,2
6. Utländska arbetslösa	1 127	921	206	22,4
E. UTKOMSTSKYDD				
1. Medlemmar i en arbetslöshetskassa av de arbetslösa	6 289	3 083	3 206	104,0
II VERKSAMHETEN UNDER MÅNADEN				
1. Arbetslösa arbetssökande	13 863	8 364	5 499	65,7
2. Övriga arbetssökande	15 205	12 703	2 502	19,7
1-2 Arbetssökande sammanlagt	29 068	21 067	8 001	38,0
3. Samtliga lediga jobb under månaden	3 452	3 337	115	3,4
Månadens nya lediga jobb	2 106	1 966	140	7,1
Tillsatta jobb	186	193	-7	-3,6
via arbets- och näringsbyrån	34	41	-7	-17,1
Ansökningstiden till jobbet gått ut eller tillräckligt med sökande	1 160	1 131	29	2,6
Jobbet återkallat eller har inte kunnat tillsättas	30	147	-117	-79,6
4. Inledda arbetslöshetsperioder	4 226	1 862	2 364	127,0
5. Upphörda arbetslöshetsperioder	3 318	734	2 584	352,0
6. Nya placeringar i arbete	66	74	-8	-10,8
7. Inledd arbetskraftsutbildning	39	17	22	129,4

Utlänningars sammandragstabell

UTLÄNNINGARS SYSSELSÄTTNINGSLÄGET I SLUTET AV 2020 DECEMBER (I) SAMT

ARBETS- OCH NÄRINGSBYRÅERNAS VERKSAMHET UNDER DECEMBER (II)

NTM-CENTRALEN: ÖSTERBOTTEN

I LÄGET I SLUTET AV MÅNADEN	Dec-20	Dec-19	FÖRÄNDRING ANTAL	FÖRÄNDRING %
A. ARBETSSÖKANDE				
1. Arbetslösa arbetssökande	1 127	921	206	22,4
varav permitterade på heltid	218	74	144	194,6
2. Förkortad arbetsvecka	63	17	46	270,6
3. I arbete sammanlagt	980	864	116	13,4
varav på den allmänna arbetsmarknaden	912	799	113	14,1
varav sysselsatta	68	65	3	4,6
4. Utanför arbetskraften	1 293	1 368	-75	-5,5
varav i sysselsättningsfrämjande service	136	144	-8	-5,6
varav i utbildning	1 042	1 118	-76	-6,8
1-4 Samtliga arbetssökande	3 463	3 170	293	9,2
C. I SERVICE				
1. Sysselsatta hos staten	...	0
2. Sysselsatta i kommunerna	19	17	2	11,8
3. Sysselsatta inom den privata sektorn	46	49	-3	-6,1
1-3 Antalet sysselsatta sammanlagt	66	66	0	0,0
4. I arbetskraftsutbildning	310	285	25	8,8
5. I träning	10	9	1	11,1
6. I arbets-/utbildningsprövning	57	57	0	0,0
7. Som alterneringsvikarie
8. Arbetsverksamhet i rehabiliteringssyfte	72	81	-9	-11,1
9. Frivilliga studier med arbetslöshetsförmån	737	824	-87	-10,6
1-9 I service sammanlagt	1 253	1 326	-73	-5,5
D. ARBETSLÖSHETENS STRUKTUR				
1. Arbetslösa kvinnor	503	428	75	17,5
2. Arbetslösa män	624	493	131	26,6
3. Arbetslösa under 25 år	93	72	21	29,2
4. Arbetslösa över 50 år	273	213	60	28,2
5. Långtidsarbetslösa	171	108	63	58,3
E. UTKOMSTSKYDD				
1. Medlemmar i en arbetslöshetskassa av de arbetslösa	348	195	153	78,5
II VERKSAMHETEN UNDER MÅNADEN				
1. Arbetslösa arbetssökande	1 220	987	233	23,6
2. Övriga arbetssökande	2 314	2 236	78	3,5
1-2 Arbetssökande sammanlagt	3 534	3 223	311	9,6
4. Inledda arbetslöshetsperioder	304	274	30	10,9
5. Upphörda arbetslöshetsperioder	124	84	40	47,6
6. Nya placeringar i arbete	7	6	1	16,7
7. Inledd arbetskraftsutbildning	19	7	12	171,4

Regional tabell

ARBETSLÖSA ARBETSSÖKANDE OCH LEDIGA JOBB ENLIGT KOMMUN I SLUTET AV 2020 DECEMBER
NTM-CENTRAL: ÖSTERBOTTEN

Kommun	Arbetskraften	Arbetslösa arbetssökande Andel-% av Sammanlagt arbetskraften	Män	Kvinnor	Under 20 år	Under 25 år	Över 50 år	Långtids- och lång- tidssjuka	Invalid	Lediga jobb	
											Sammanlagt
Halsua	490	10,0	49	32	17	...	7	20	15	7	...
Storkyro	1 970	10,7	211	120	91	7	25	85	38	39	11
Kannus	2 437	11,0	267	166	101	13	50	98	46	25	33
Kaskö	487	9,0	44	30	14	27	8	8	7
Kaustby	2 027	7,5	152	87	65	8	24	56	34	35	80
Karleby	21 737	10,3	2 240	1 353	887	93	389	729	542	349	923
Korsnäs	993	8,9	88	54	34	...	7	30	11	5	0
Kristinestad	2 728	6,0	165	90	75	...	12	76	19	12	24
Kronoby	3 013	5,9	179	102	77	7	24	69	32	25	5
Laihela	3 718	12,4	460	299	161	14	45	178	79	65	14
Lestijärvi	284	9,2	26	15	11	13	7
Larsmo	2 410	4,3	103	62	41	...	8	33	12	6	7
Malax	2 617	6,8	177	106	71	...	13	61	50	17	6
Korsholm	9 402	8,1	763	446	317	20	67	295	127	41	44
Närpes	4 406	5,2	227	139	88	5	23	95	20	27	38
Pedersöre	5 261	6,1	320	195	125	6	28	104	38	22	154
Perho	1 057	10,6	112	75	37	7	21	31	19	11	6
Jakobstad	8 666	11,4	985	612	373	23	126	363	181	83	99
Toholampi	1 252	9,5	119	82	37	...	15	66	27	17	11
Nykarleby	3 444	6,0	207	112	95	...	25	64	28	10	16
Vasa	32 821	14,1	4 634	2 872	1 762	103	541	1 555	1 031	374	608
Vetil	1 360	8,5	115	71	44	6	21	46	27	14	15
Vörå	3 011	6,9	209	136	73	...	18	80	43	16	12
Sammanlagt	115 591	10,3	11 852	7 256	4 596	341	1 496	4 174	2 434	1 212	2 117

Information om webbplatsen

På denna webbplats presenteras innehållet i Österbottens NTM-centrals nyaste sysselsättningsöversikt indelat enligt statistikobjekt. Pdf-versionen av denna sysselsättningsöversikt samt översikterna för tidigare månader hittas via länken till höger.

Sysselsättningsöversikten baserar sig på uppgifterna i ANM:s arbetsförmedlingsstatistik. Arbetsförmedlingsstatistiken samlar uppgifter om arbetssökande som anmält sig till arbets- och näringsbyrån, såsom arbetslösa arbetssökande, förvaltningens service samt lediga jobb som anmällts till arbets- och näringsbyråerna.

Uppgifterna samlas in genom arbets- och näringsbyråernas kundserviceregister (URA). Således är uppgifterna i arbetsförmedlingsstatistiken helt registerbaserade. Statistiken täcker alla personer som hör till ovan nämnda grupper, tjänster och lediga jobb som är registrerade i registret i fråga under statistikföringsperioden i enlighet med separat fastställda klassificeringsfaktorer och variabler.

I texten i sysselsättningsöversikten finns på grund av säsongvariationen en jämförelse med motsvarande månad det föregående året. Figuren i översikten innehåller uppgifterna även i tabellform. Sysselsättningsöversikten för varje månad publiceras mot slutet av därpå följande månad enligt publiceringsdatum som fastställts i förväg.

Följande tecken har använts:

. uppgift kan inte förekomma

... uppgift sekretessbelagd

Tilläggsuppgifter:

- **Arbetsförmedlingsstatistiken på Internet:**
<http://www.tem.fi/sv/sysselsattningsoversikt-och-arbetsformedlingsstatistik>
- **Publiceringsdagar, beskrivning av och kvalitetsbeskrivning för arbetsförmedlingsstatistiken:**
<http://www.tem.fi/sv/publiceringsdagar-for-statistiska-uppgifter-bekrivning-och-kvalitetsbeskrivning>
- **De viktigaste uppgifterna i arbetsförmedlingsstatistiken publiceras i Statistikcentralens statistikdatabas StatFin:**
https://pxnet2.stat.fi/PXWeb/pxweb/sv/StatFin/StatFin__tym__tyonv/
- **Uppgifter som ingår i arbetsförmedlingsstatistiken finns också i statistikdelen av Työpoliittinen aikakauskirja:**
<http://www.tem.fi/tyopoliittinen-aikakauskirja>
- **ANM:s och Statistikcentralens månatliga gemensamma offentliggörande:**
http://www.tilastokeskus.fi/til/tyti/tie_sv.html
- **Mer information om skillnaderna mellan siffrorna i arbetsförmedlingsstatistiken och Statistikcentralens arbetskraftsundersökning finns på adressen:**
http://www.tilastokeskus.fi/til/tyti/tyti_2015-04-28_men_001_sv.html

Instruktion för hänvisning:

Finlands officiella statistik (FOS): Arbets- och näringsministeriet, Arbetsförmedlingsstatistik. 201Å:MM, Österbottens Sysselsättningsöversikt, MÅNAD 201Å. Vasa: Närings-, trafik- och miljöcentralen (hänvisat datum). Åtkomstsätt:
<http://www.temtyollisyyskatsaus.fi/pohjanmaa.aspx>

Kontaktuppgifter

Österbottens arbets- och näringsbyrå

Mika Palosaari, direktör

0295 056 150 mika.palosaari(at)te-byran.fi

Närings-, trafik- och miljöcentralen i Österbotten

Hanna Auronen, enhetschef, arbetsliv och kompetens

0295 028 539 hanna.auronen(at)ntm-centralen.fi

Timo Saari, överdirektör

0295 028 501 timo.saari(at)ntm-centralen.fi

Meeri Koski, planerare, utarbetare av översikten

0295 028 686 meeri.koski(at)ntm-centralen.fi

<http://www.temtyollisyyskatsaus.fi/pohjanmaa.aspx>