



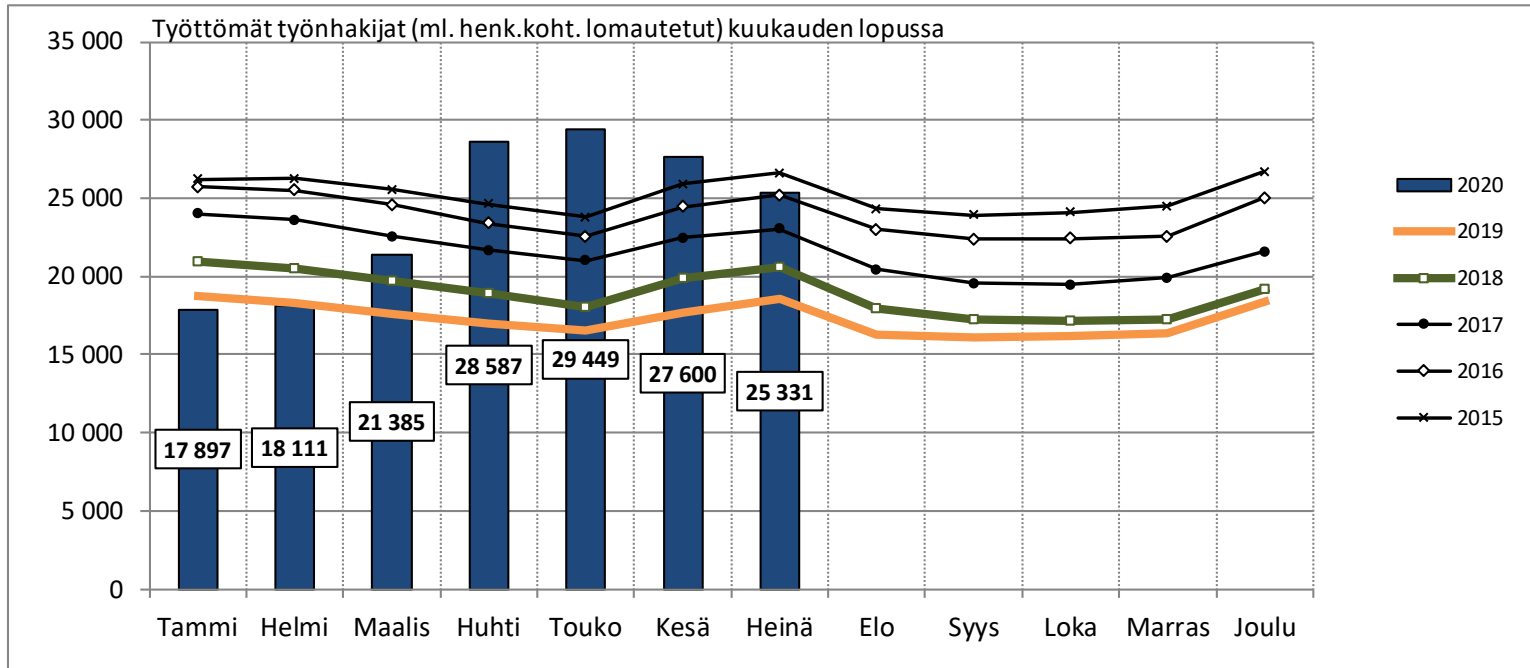
Elinkeino-, liikenne- ja ympäristökeskus
Närings-, trafik- och miljöcentralen
Centre for Economic Development, Transport and the Environment

Työllisyyskatsauksen tilastoliite, Häme heinäkuu 2020

Lähde: TEM/Työnvälitystilastot
Päivitetty 25.8.2020, Hämeen ELY-keskus/Sanna Paakkunainen

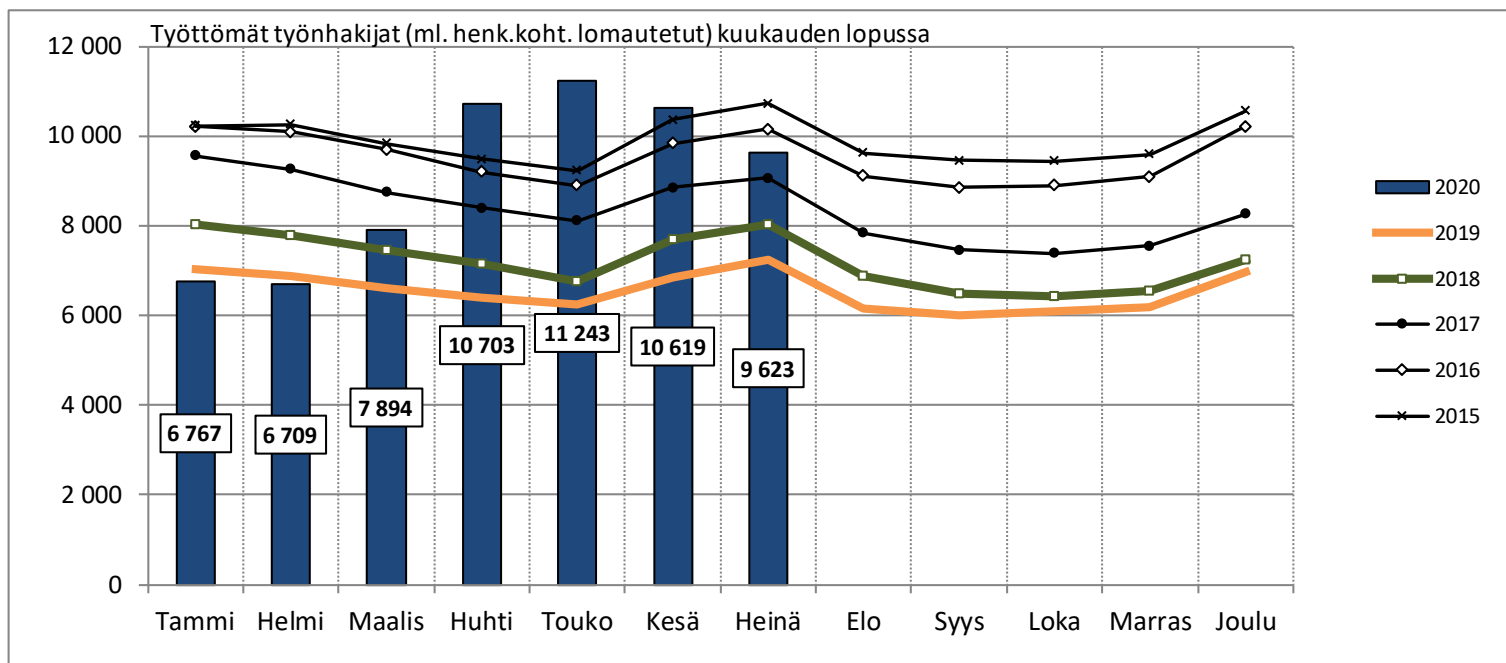


Työttömät työnhakijat TE-toimistossa kuukauden lopussa Hämeen ELY-keskuksen alueella vuosina 2015–2020



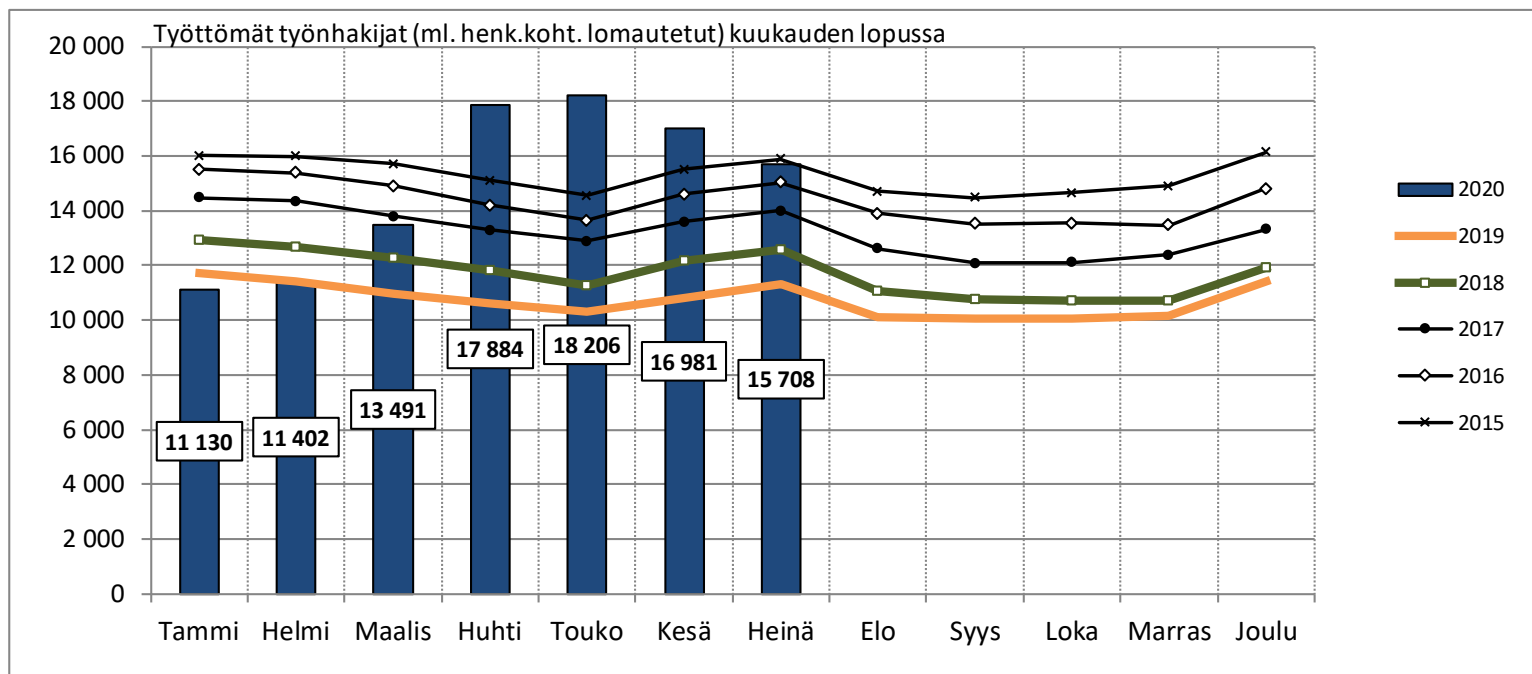


Työttömät työnhakijat TE-toimistossa kuukauden lopussa Kanta-Hämeen maakunnassa vuosina 2015–2020



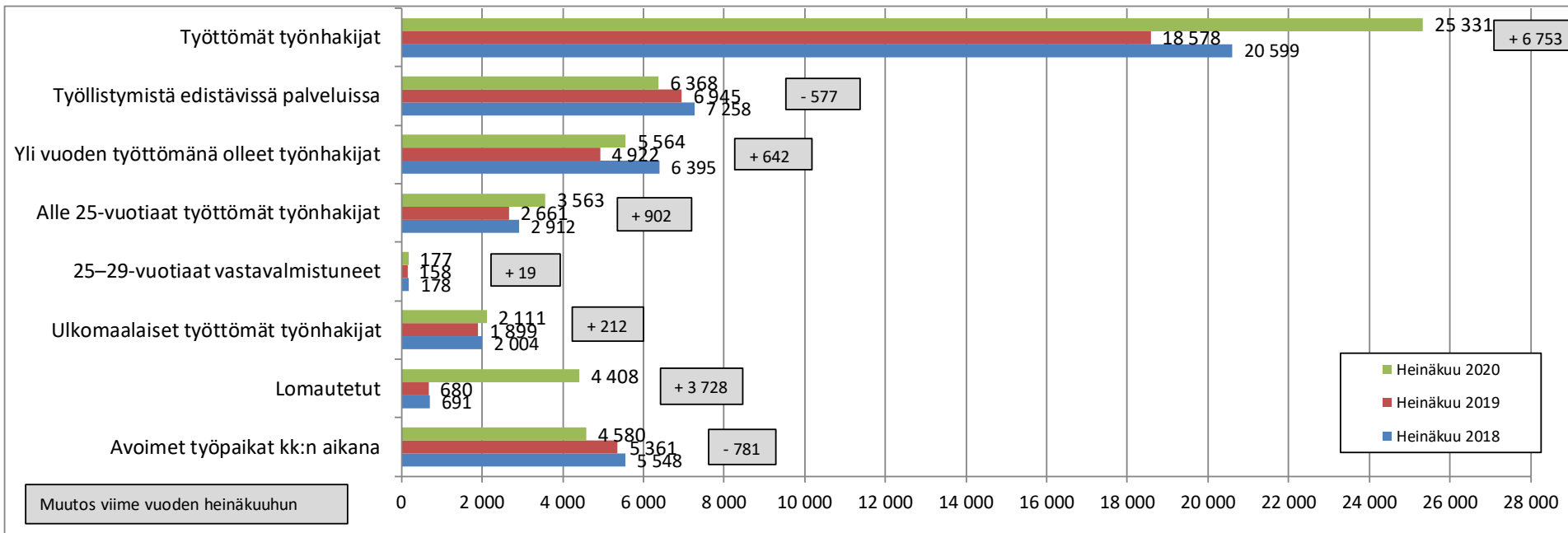


Työttömät työnhakijat TE-toimistossa kuukauden lopussa Päijät-Hämeen maakunnassa vuosina 2015–2020



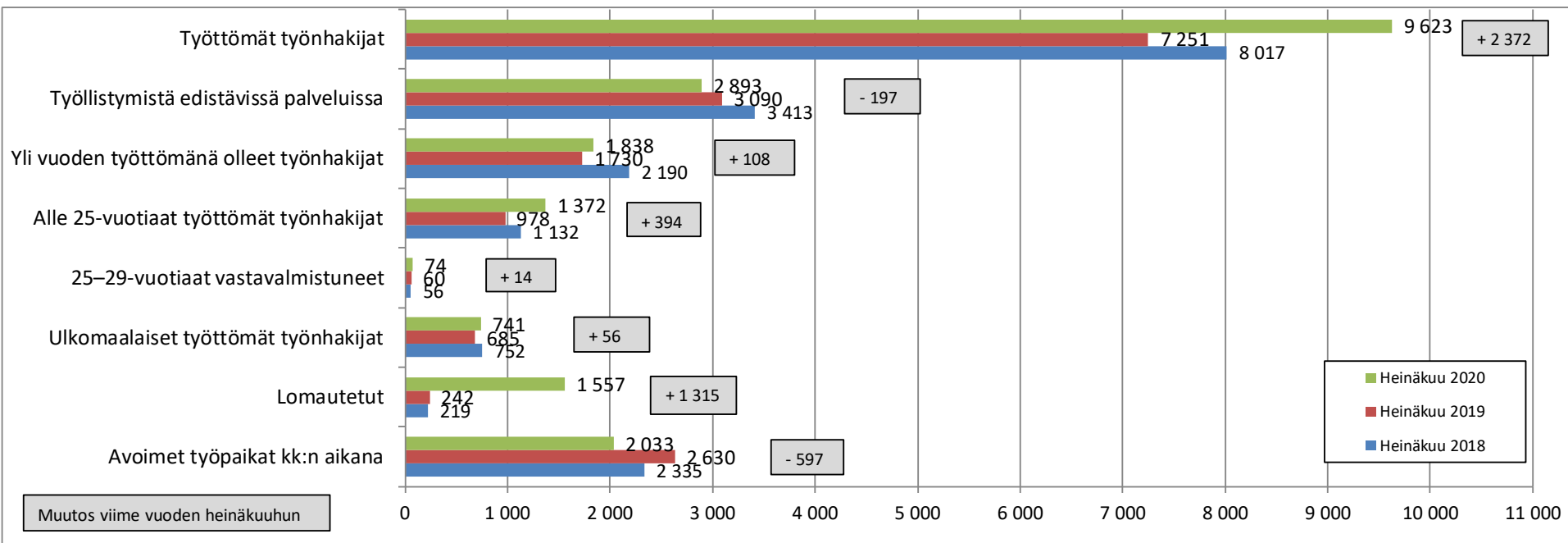


Hämeen ELY-keskuksen alueen työttömät työnhakijat eri ryhmissä ja avoimet työpaikat TE-toimistossa heinäkuussa 2018-2020



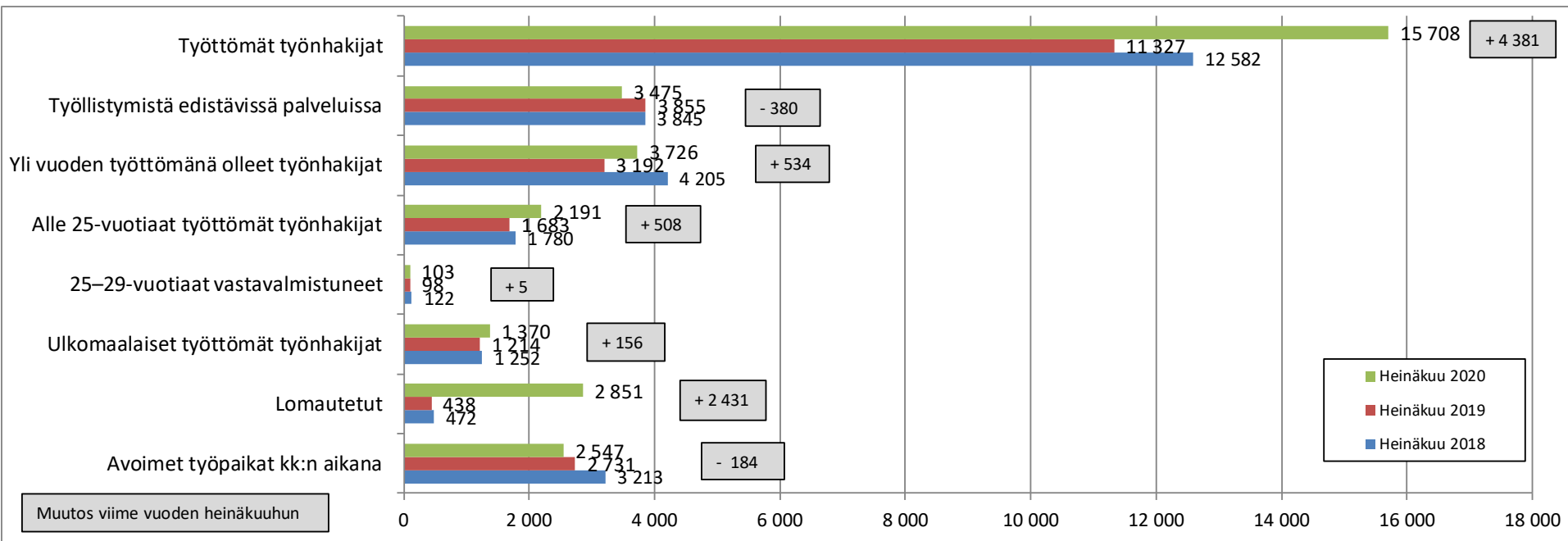


Kanta-Hämeen työttömät työnhakijat eri ryhmissä ja avoimet työpaikat TE-toimistossa heinäkuussa 2018-2020





Päijät-Hämeen työttömät työnhakijat eri ryhmissä ja avoimet työpaikat TE-toimistossa heinäkuussa 2018-2020





Työttömyysaste, työttömät työnhakijat ja avoimet työpaikat kuukauden lopussa (Häme ja koko maa)

Tilanne kuukauden lopussa	Hämeen ELY-keskuksen alue					Koko maa				
	7/2020	muutos: 6/2020		muutos: 7/2019		7/2020	muutos: 6/2020		muutos: 7/2019	
Työttömät %	14,9	-1,3		4,1		14,7	-1,1		4,5	
Alle 25-vuotiaat %	22,6	-2,0		5,8		20,7	-1,8		6,8	
Ulkomaalaiset %	37,1	1,4		3,2		32,8	0,1		7,0	
Työttömät työnhakijat	25 331	-2 269	-8,2 %	6 753	36,3 %	387 465	-29 408	-7,1 %	118 539	44,1 %
- Lomautetut	4 408	-2 622	-37,3 %	3 728	548,2 %	81 977	-34 974	-29,9 %	70 847	636,5 %
- Alle 25-vuotiaat	3 563	-320	-8,2 %	902	33,9 %	54 041	-4 826	-8,2 %	17 341	47,3 %
- 25-29 v. vastavalm.	177	17	10,6 %	19	12,0 %	4 120	166	4,2 %	1 165	39,4 %
- Yli 50-vuotiaat	9 076	-844	-15,7 %	2 092	30,0 %	125 672	-8 973	-6,7 %	32 204	34,5 %
- Yli vuoden työttömänä	5 564	181	3,4 %	642	13,0 %	77 696	2 543	3,4 %	12 616	19,4 %
- Ulkomaalaiset	2 111	80	3,9 %	212	11,2 %	42 842	91	0,2 %	10 783	33,6 %
Avoimet työpaikat kk:n aikana	4 580	-944	-17,1 %	-781	-14,6 %	86 756	-6 289	-6,8 %	-13 213	-13,2 %
Palveluissa kk:n lopussa	6 368	-383	-5,7 %	-577	-8,3 %	94 345	-3 989	-4,1 %	-6 858	-6,8 %



Työttömien osuus (%) työvoimasta kuukauden lopussa

KUNTA	7/2020	6/20	7/19	muutos 6/20	muutos 7/19
Hattula	9,2	10,4	6,8	-1,2	2,4
Hämeenlinna	13,6	15,3	10,4	-1,7	3,2
Janakkala	11,2	12,5	8,0	-1,3	3,2
Hämeenlinnan seutu	12,8	14,3	9,6	-1,5	3,2
Forssa	14,5	14,9	11,8	-0,4	2,7
Humppila	12,6	13,3	10,6	-0,7	2,0
Jokioinen	9,4	10,7	8,0	-1,3	1,4
Tammela	9,7	10,4	6,6	-0,7	3,1
Ypäjä	11,3	11,9	8,1	-0,6	3,2
Forssan seutu	12,4	13,0	9,8	-0,6	2,6
Hausjärvi	7,8	8,5	5,8	-0,7	2,0
Loppi	8,4	8,9	4,7	-0,5	3,7
Riihimäki	12,5	13,8	8,9	-1,3	3,6
Riihimäen seutu	10,9	12,0	7,6	-1,1	3,3
KANTA-HÄME	12,2	13,4	9,1	-1,2	3,1

KUNTA	7/2020	6/20	7/19	muutos 6/20	muutos 7/19
Asikkala	12,3	13,8	8,9	-1,5	3,4
Hollola	12,5	13,7	7,5	-1,2	5,0
Kärkölä	16,5	17,7	10,6	-1,2	5,9
Lahti	19,1	20,7	14,1	-1,6	5,0
Orimattila	12,9	14,2	9,1	-1,3	3,8
Padasjoki	13,6	14,2	9,9	-0,6	3,7
Lahden seutu	17,3	18,7	12,4	-1,4	4,9
Hartola	16,7	16,5	9,8	0,2	6,9
Heinola	17,9	19,0	12,5	-1,1	5,4
Sysmä	13,5	14,0	9,5	-0,5	4,0
Heinolan seutu	17,2	18,1	11,8	-0,9	5,4
PÄIJÄT-HÄME	17,3	18,7	12,3	-1,4	5,0



Työttömät työnhakijat (ml. lomautetut) TE-toimistossa kuukauden lopussa asuinkunnan mukaan

KUNTA	7/2020	6/20	7/19	muutos 6/20	muutos 7/19	KUNTA	7/2020	6/20	7/19	muutos 6/20	muutos 7/19				
Hattula	412	466	309	-54	-12 %	103	33 %	Asikkala	410	459	304	-49	-11 %	106	35 %
Hämeenlinna	4 258	4 778	3 255	-520	-11 %	1 003	31 %	Hollola	1 341	1 464	819	-123	-8 %	522	64 %
Janakkala	850	949	611	-99	-10 %	239	39 %	Kärkölä	336	361	219	-25	-7 %	117	53 %
Hämeenlinnan seutu	5 520	6 193	4 175	-673	-11 %	1 345	32 %	Lahti	10 731	11 613	7 944	-882	-8 %	2 787	35 %
Forssa	1 056	1 083	868	-27	-2 %	188	22 %	Orimattila	946	1 044	674	-98	-9 %	272	40 %
Humppila	125	132	107	-7	-5 %	18	17 %	Padasjoki	152	159	115	-7	-4 %	37	32 %
Jokioinen	227	257	194	-30	-12 %	33	17 %	Lahden seutu	13 916	15 100	10 075	-1 184	-8 %	3 841	38 %
Tammela	269	289	188	-20	-7 %	81	43 %	Hartola	182	180	113	2	1 %	69	61 %
Ypäjä	120	127	87	-7	-6 %	33	38 %	Heinola	1 425	1 510	1 004	-85	-6 %	421	42 %
Forssan seutu	1 797	1 888	1 444	-91	-5 %	353	24 %	Sysmä	185	191	135	-6	-3 %	50	37 %
Hausjärvi	313	340	234	-27	-8 %	79	34 %	Heinolan seutu	1 792	1 881	1 252	-89	-5 %	540	43 %
Loppi	294	313	167	-19	-6 %	127	76 %	PÄIJÄT-HÄME	15 708	16 981	11 327	-1 273	-7 %	4 381	39 %
Riihimäki	1 699	1 885	1 231	-186	-10 %	468	38 %								
Riihimäen seutu	2 306	2 538	1 632	-232	-9 %	674	41 %								
KANTA-HÄME	9 623	10 619	7 251	-996	-9 %	2 372	33 %								



Kokoaikaisesti lomautetut TE-toimistossa kuukauden lopussa asuinkunnan mukaan

KUNTA	7/2020	6/20	7/19	muutos 6/20	muutos 7/19	KUNTA	7/2020	6/20	7/19	muutos 6/20	muutos 7/19				
Hattula	93	152	12	-59	-39 %	81	675 %	Asikkala	96	157	16	-61	-39 %	80	500 %
Hämeenlinna	664	1 298	51	-634	-49 %	613	1202 %	Hollola	329	462	66	-133	-29 %	263	398 %
Janakkala	125	229	22	-104	-45 %	103	468 %	Kärkölä	94	120	19	-26	-22 %	75	395 %
Hämeenlinnan seutu	882	1 679	85	-797	-47 %	797	938 %	Lahti	1 799	2 827	246	-1 028	-36 %	1 553	631 %
Forssa	141	208	51	-67	-32 %	90	176 %	Orimattila	218	322	40	-104	-32 %	178	445 %
Humppila	24	31	18	-7	-23 %	6	33 %	Padasjoki	30	39	5	-9	-23 %	25	500 %
Jokioinen	45	64	18	-19	-30 %	27	150 %	Lahden seutu	2 566	3 927	392	-1 361	-35 %	2 174	555 %
Tammela	55	78	16	-23	-29 %	39	244 %	Hartola	47	44	8	3	7 %	39	488 %
Ypäjä	21	31	9	-10	-32 %	12	133 %	Heinola	208	287	28	-79	-28 %	180	643 %
Forssan seutu	286	412	112	-126	-31 %	174	155 %	Sysmä	30	38	10	-8	-21 %	20	200 %
Hausjärvi	62	86	11	-24	-28 %	51	464 %	Heinolan seutu	285	369	46	-84	-23 %	239	520 %
Loppi	76	105	7	-29	-28 %	69	986 %	PÄIJÄT-HÄME	2 851	4 296	438	-1 445	-34 %	2 413	551 %
Riihimäki	251	452	27	-201	-44 %	224	830 %								
Riihimäen seutu	389	643	45	-254	-40 %	344	764 %								
KANTA-HÄME	1 557	2 734	242	-1 177	-43 %	1 315	543 %								



Alle 25-vuotiaiden työttömien työnhakijoiden osuus (%) alle 25-vuotiaasta työvoimasta kuukauden lopussa

KUNTA	7/2020	6/20	7/19	muutos 6/20	muutos 7/19	KUNTA	7/2020	6/20	7/19	muutos 6/20	muutos 7/19
Hattula	15,0	18,6	11,3	-3,6	3,7	Asikkala	18,9	19,9	15,5	-1,0	3,4
Hämeenlinna	20,8	23,9	14,7	-3,1	6,1	Hollola	20,1	21,2	14,4	-1,1	5,7
Janakkala	19,3	20,9	13,0	-1,6	6,3	Kärkölä	24,4	21,9	17,3	2,5	7,1
Hämeenlinnan seutu	20,1	23,0	14,2	-2,9	5,9	Lahti	27,3	29,3	20,8	-2,0	6,5
Forssa	21,0	20,5	16,3	0,5	4,7	Orimattila	19,1	21,0	16,8	-1,9	2,3
Humppila	7,2	8,4	3,7	-1,2	3,5	Padasjoki	14,9	15,8	9,1	-0,9	5,8
Jokioinen	11,4	16,8	14,0	-5,4	-2,6	Lahden seutu	25,6	27,5	19,6	-1,9	6,0
Tammela	11,6	12,5	5,0	-0,9	6,6	Hartola	14,3	20,8	20,5	-6,5	-6,2
Ypäjä	10,9	12,9	8,2	-2,0	2,7	Heinola	25,2	26,7	16,9	-1,5	8,3
Forssan seutu	16,6	17,4	12,9	-0,8	3,7	Sysmä	14,9	12,8	8,6	2,1	6,3
Hausjärvi	16,9	18,7	8,6	-1,8	8,3	Heinolan seutu	23,1	24,6	16,2	-1,5	6,9
Loppi	13,1	14,1	9,8	-1,0	3,3	PÄIJÄT-HÄME	25,4	27,2	19,3	-1,8	6,1
Riihimäki	20,2	22,5	14,3	-2,3	5,9						
Riihimäen seutu	19,0	21,1	13,2	-2,1	5,8						
KANTA-HÄME	19,2	21,5	13,7	-2,3	5,5						



Alle 25-vuotiaat työttömät työnhakijat (ml. lomautetut) TE-toimistossa kuukauden lopussa asuinkunnan mukaan

KUNTA	7/2020	6/20	7/19	muutos 6/20		muutos 7/19	
Hattula	46	57	33	-11	-19 %	13	39 %
Hämeenlinna	643	737	462	-94	-13 %	181	39 %
Janakkala	114	124	74	-10	-8 %	40	54 %
Hämeenlinnan seutu	803	918	569	-115	-13 %	234	41 %
Forssa	161	157	125	4	3 %	36	29 %
Humppila	6	7	...	-1	-14 %
Jokioinen	21	31	24	-10	-32 %	-3	-13 %
Tammela	25	27	10	-2	-7 %	15	150 %
Ypäjä	11	13	8	-2	-15 %	3	38 %
Forssan seutu	224	235	170	-11	-5 %	54	32 %
Hausjärvi	38	42	19	-4	-10 %	19	100 %
Loppi	28	30	19	-2	-7 %	9	47 %
Riihimäki	279	311	201	-32	-10 %	78	39 %
Riihimäen seutu	345	383	239	-38	-10 %	106	44 %
KANTA-HÄME	1 372	1 536	978	-164	-11 %	394	40 %

KUNTA	7/2020	6/20	7/19	muutos 6/20		muutos 7/19	
Asikkala	37	39	30	-2	-5 %	7	23 %
Hollola	139	146	100	-7	-5 %	39	39 %
Kärkölä	39	35	29	4	11 %	10	34 %
Lahti	1 663	1 790	1 283	-127	-7 %	380	30 %
Orimattila	101	111	95	-10	-9 %	6	6 %
Padasjoki	15	16	8	-1	-6 %	7	88 %
Lahden seutu	1 994	2 137	1 545	-143	-7 %	449	29 %
Hartola	11	16	15	-5	-31 %	-4	-27 %
Heinola	172	182	114	-10	-5 %	58	51 %
Sysmä	14	12	9	2	17 %	5	56 %
Heinolan seutu	197	210	138	-13	-6 %	59	43 %
PÄIJÄT-HÄME	2 191	2 347	1 683	-156	-7 %	508	30 %



25–29-vuotiaat vastavalmistuneet työttömät työnhakijat TE-toimistossa kuukauden lopussa seutu- ja maakunnan mukaan

	7/2020	6/20	7/19	muutos 6/20		muutos 7/19	
Hämeenlinnan seutu	50	45	36	5	11 %	14	39 %
Forssan seutu	11	10	6	1	10 %	5	83 %
Riihimäen seutu	13	12	18	1	8 %	-5	-28 %
KANTA-HÄME	74	67	60	7	10 %	14	23 %

	7/2020	6/20	7/19	muutos 6/20		muutos 7/19	
PÄIJÄT-HÄME	103	93	98	10	11 %	5	5 %



Ulkomaalaisten työttömien työnhakijoiden osuus (%) ulkomaalaisesta työvoimasta kuukauden lopussa

KUNTA	7/2020	6/20	7/19	muutos 6/20	muutos 7/19	KUNTA	7/2020	6/20	7/19	muutos 6/20	muutos 7/19
Hattula	21,3	23,0	22,6	-1,7	-1,3	Asikkala	18,3	15,5	11,9	2,8	6,4
Hämeenlinna	39,1	35,8	34,3	3,3	4,8	Hollola	25,3	25,3	24,1	0,0	1,2
Janakkala	26,1	27,2	29,7	-1,1	-3,6	Kärkölä	19,7	18,0	20,9	1,7	-1,2
Hämeenlinnan seutu	36,4	34,0	33,2	2,4	3,2	Lahti	46,5	45,3	43,9	1,2	2,6
Forssa	24,9	23,7	27,0	1,2	-2,1	Orimattila	22,5	20,4	17,9	2,1	4,6
Humppila	16,7	16,7	26,7	0,0	-10,0	Padasjoki	36,4	45,5	6,3	-9,1	30,1
Jokioinen	29,8	29,8	35,0	0,0	-5,2	Lahden seutu	42,2	41,0	39,3	1,2	2,9
Tammela	36,6	34,1	21,4	2,5	15,2	Hartola	15,9	11,4	23,5	4,5	-7,6
Ypäjä	8,3	8,3	15,4	0,0	-7,1	Heinola	38,2	34,4	25,8	3,8	12,4
Forssan seutu	25,7	24,6	26,8	1,1	-1,1	Sysmä	11,5	23,1	29,0	-11,6	-17,5
Hausjärvi	16,5	14,6	14,9	1,9	1,6	Heinolan seutu	32,8	30,2	25,8	2,6	7,0
Loppi	30,4	27,5	10,1	2,9	20,3	PÄIJÄT-HÄME	41,3	40,0	38,1	1,3	3,2
Riihimäki	25,4	26,0	23,3	-0,6	2,1						
Riihimäen seutu	24,5	24,4	20,6	0,1	3,9						
KANTA-HÄME	31,1	29,6	28,5	1,5	2,6						



Ulkomaalaiset työttömät työnhakijat TE-toimistossa kuukauden lopussa asuinkunnan mukaan

KUNTA	7/2020	6/20	7/19	muutos 6/20	muutos 7/19		
Hattula	13	14	14	-1	-7 %	-1	-7 %
Hämeenlinna	405	371	368	34	9 %	37	10 %
Janakkala	47	49	46	-2	-4 %	1	2 %
Hämeenlinnan seutu	465	434	428	31	7 %	37	9 %
Forssa	81	77	89	4	5 %	-8	-9 %
Humppila
Jokioinen	14	14	14	0	0 %	0	0 %
Tammela	15	14	9	1	7 %	6	67 %
Ypäjä
Forssan seutu	114	109	118	5	5 %	-4	-3 %
Hausjärvi	17	15	14	2	13 %	3	21 %
Loppi	21	19	8	2	11 %	13	163 %
Riihimäki	124	127	117	-3	-2 %	7	6 %
Riihimäen seutu	162	161	139	1	1 %	23	17 %
KANTA-HÄME	741	704	685	37	5 %	56	8 %

KUNTA	7/2020	6/20	7/19	muutos 6/20	muutos 7/19		
Asikkala	13	11	...	2	18 %
Hollola	55	55	51	0	0 %	4	8 %
Kärkölä	...	11	14
Lahti	1 141	1 112	1 031	29	3 %	110	11 %
Orimattila	43	39	32	4	10 %	11	34 %
Padasjoki	...	5
Lahden seutu	1 268	1 233	1 137	35	3 %	131	12 %
Hartola	...	5	8
Heinola	92	83	60	9	11 %	32	53 %
Sysmä	...	6	9
Heinolan seutu	102	94	77	8	9 %	25	32 %
PÄIJÄT-HÄME	1 370	1 327	1 214	43	3 %	156	13 %



Yli vuoden työttömänä olleet TE-toimistossa kuukauden lopussa asuinkunnan mukaan

KUNTA	7/2020	6/20	7/19	muutos 6/20	muutos 7/19	KUNTA	7/2020	6/20	7/19	muutos 6/20	muutos 7/19				
Hattula	84	77	86	7	9 %	-2	-2 %	Asikkala	72	71	74	1	1 %	-2	-3 %
Hämeenlinna	925	907	933	18	2 %	-8	-1 %	Hollola	271	255	227	16	6 %	44	19 %
Janakkala	175	178	142	-3	-2 %	33	23 %	Kärkölä	79	72	62	7	10 %	17	27 %
Hämeenlinnan seutu	1 184	1 162	1 161	22	2 %	23	2 %	Lahti	2 623	2 534	2 246	89	4 %	377	17 %
Forssa	201	188	177	13	7 %	24	14 %	Orimattila	174	171	163	3	2 %	11	7 %
Humppila	28	30	27	-2	-7 %	1	4 %	Padasjoki	30	30	39	0	0 %	-9	-23 %
Jokioinen	50	52	55	-2	-4 %	-5	-9 %	Lahden seutu	3 249	3 133	2 811	116	4 %	438	16 %
Tammela	58	56	49	2	4 %	9	18 %	Hartola	44	44	32	0	0 %	12	38 %
Ypäjä	24	24	22	0	0 %	2	9 %	Heinola	386	376	309	10	3 %	77	25 %
Forssan seutu	361	350	330	11	3 %	31	9 %	Sysmä	47	49	40	-2	-4 %	7	18 %
Hausjärvi	31	31	40	0	0 %	-9	-23 %	Heinolan seutu	477	469	381	8	2 %	96	25 %
Loppi	38	31	25	7	23 %	13	52 %	PÄIJÄT-HÄME	3 726	3 602	3 192	124	3 %	534	17 %
Riihimäki	224	207	174	17	8 %	50	29 %								
Riihimäen seutu	293	269	239	24	9 %	54	23 %								
KANTA-HÄME	1 838	1 781	1 730	57	3 %	108	6 %								



Aktivointiaste* (%) kuukauden lopussa

KUNTA	7/2020	6/20	7/19	muutos 6/20	muutos 7/19	KUNTA	7/2020	6/20	7/19	muutos 6/20	muutos 7/19
Hattula	18,4	17,7	23,7	0,7	-5,3	Asikkala	21,2	19,8	24,9	1,4	-3,7
Hämeenlinna	18,5	18,9	25,6	-0,4	-7,1	Hollola	15,8	15,4	28,1	0,4	-12,3
Janakkala	20,4	18,9	26,1	1,5	-5,7	Kärkölä	18,8	20,0	28,2	-1,2	-9,4
Hämeenlinnan seutu	18,8	18,8	25,5	0,0	-6,7	Lahti	18,2	17,5	24,8	0,7	-6,6
Forssa	29,7	29,9	33,6	-0,2	-3,9	Orimattila	20,2	19,9	27,1	0,3	-6,9
Humppila	18,8	19,0	23,0	-0,2	-4,2	Padasjoki	15,6	15,4	23,8	0,2	-8,2
Jokioinen	26,8	24,9	32,2	1,9	-5,4	Lahden seutu	18,2	17,6	25,3	0,6	-7,1
Tammela	26,1	24,9	33,8	1,2	-7,7	Hartola	19,1	20,4	36,9	-1,3	-17,8
Ypäjä	25,0	23,5	32,6	1,5	-7,6	Heinola	15,9	16,3	23,5	-0,4	-7,6
Forssan seutu	27,9	27,4	32,7	0,5	-4,8	Sysmä	26,0	27,7	35,7	-1,7	-9,7
Hausjärvi	31,4	30,8	37,9	0,6	-6,5	Heinolan seutu	17,4	18,0	26,4	-0,6	-9,0
Loppi	25,2	25,1	43,2	0,1	-18,0	PÄIJÄT-HÄME	18,1	17,6	25,4	0,5	-7,3
Riihimäki	28,5	27,5	35,9	1,0	-7,4						
Riihimäen seutu	28,5	27,7	37,0	0,8	-8,5						
KANTA-HÄME	23,1	22,7	29,9	0,4	-6,8						

*= Palveluissa yhteensä laskentapäivänä olleiden osuus palveluissa yhteensä laskentapäivänä olleiden ja työttömien työnhakijoiden summasta.



TE-palveluiden* piirissä olevat kuukauden lopussa asuinkunnan mukaan

KUNTA	7/2020	6/20	7/19	muutos 6/20	muutos 7/19	KUNTA	7/2020	6/20	7/19	muutos 6/20	muutos 7/19
Hattula	93	100	96	-7	-7 %	Asikkala	110	113	101	-3	-3 %
Hämeenlinna	968	1 113	1 118	-145	-13 %	Hollola	252	266	320	-14	-5 %
Janakkala	218	221	216	-3	-1 %	Kärkölä	78	90	86	-12	-13 %
Hämeenlinnan seutu	1 279	1 434	1 430	-155	-11 %	Lahti	2 390	2 463	2 613	-73	-3 %
Forssa	447	461	439	-14	-3 %	Orimattila	239	259	250	-20	-8 %
Humppila	29	31	32	-2	-6 %	Padasjoki	28	29	36	-1	-3 %
Jokioinen	83	85	92	-2	-2 %	Lahden seutu	3 097	3 220	3 406	-123	-4 %
Tammela	95	96	96	-1	-1 %	Hartola	43	46	66	-3	-7 %
Ypäjä	40	39	42	1	3 %	Heinola	270	294	308	-24	-8 %
Forssan seutu	694	712	701	-18	-3 %	Sysmä	65	73	75	-8	-11 %
Hausjärvi	143	151	143	-8	-5 %	Heinolan seutu	378	413	449	-35	-8 %
Loppi	99	105	127	-6	-6 %	PÄIJÄT-HÄME	3 475	3 633	3 855	-158	-4 %
Riihimäki	678	716	689	-38	-5 %						
Riihimäen seutu	920	972	959	-52	-5 %						
KANTA-HÄME	2 893	3 118	3 090	-225	-7 %						

*=Valtiolle työllistetyt, kuntiin työllistetyt, yksityiselle sektorille työllistetyt, työvoimakoulutuksessa, valmennuksessa, työ/koulutuskokeilussa, vuorotteluvapaasijaisena, kuntouttavassa työtoiminnassa, omaehtoisessa opiskelussa



Työttömät työnhakijat TE-toimistossa Hämeessä ikäryhmittäin kuukauden lopussa

TYÖTTÖMÄT TYÖNHAKIJAT	7/2020	6/20	7/19	muutos 6/20		muutos 7/19	
15-19 v	897	1 044	705	-147	-14 %	192	27 %
20-24 v	2 666	2 839	1 956	-173	-6 %	710	36 %
25-29 v	2 686	2 831	1 992	-145	-5 %	694	35 %
30-34 v	2 502	2 677	1 837	-175	-7 %	665	36 %
35-39 v	2 599	2 807	1 768	-208	-7 %	831	47 %
40-44 v	2 478	2 784	1 663	-306	-11 %	815	49 %
45-49 v	2 427	2 698	1 673	-271	-10 %	754	45 %
50-54 v	2 798	3 115	2 038	-317	-10 %	760	37 %
55-59 v	3 113	3 482	2 340	-369	-11 %	773	33 %
60-64 v	3 118	3 279	2 582	-161	-5 %	536	21 %
yli 64 v	47	44	24	3	7 %	23	96 %
Yhteensä	25 331	27 600	18 578	-2 269	-8 %	6 753	36 %



Työttömät työnhakijat TE-toimistossa Kanta-Hämeessä ikäryhmittäin kuukauden lopussa

TYÖTTÖMÄT TYÖNHAKIJAT	7/2020	6/20	7/19	muutos 6/20		muutos 7/19	
15-19 v	350	399	252	-49	-12 %	98	39 %
20-24 v	1 022	1 137	726	-115	-10 %	296	41 %
25-29 v	1 018	1 104	769	-86	-8 %	249	32 %
30-34 v	952	1 011	724	-59	-6 %	228	31 %
35-39 v	1 021	1 094	727	-73	-7 %	294	40 %
40-44 v	920	1 055	706	-135	-13 %	214	30 %
45-49 v	915	1 051	658	-136	-13 %	257	39 %
50-54 v	1 052	1 190	779	-138	-12 %	273	35 %
55-59 v	1 195	1 340	922	-145	-11 %	273	30 %
60-64 v	1 160	1 223	978	-63	-5 %	182	19 %
yli 64 v	18	15	10	3	20 %	8	80 %
Yhteensä	9 623	10 619	7 251	-996	-9 %	2 372	33 %



Työttömät työnhakijat TE-toimistossa Päijät-Hämeessä ikäryhmittäin kuukauden lopussa

TYÖTTÖMÄT TYÖNHAKIJAT	7/2020	6/20	7/19	muutos 6/20		muutos 7/19	
15-19 v	547	645	453	-98	-15 %	94	21 %
20-24 v	1 644	1 702	1 230	-58	-3 %	414	34 %
25-29 v	1 668	1 727	1 223	-59	-3 %	445	36 %
30-34 v	1 550	1 666	1 113	-116	-7 %	437	39 %
35-39 v	1 578	1 713	1 041	-135	-8 %	537	52 %
40-44 v	1 558	1 729	957	-171	-10 %	601	63 %
45-49 v	1 512	1 647	1 015	-135	-8 %	497	49 %
50-54 v	1 746	1 925	1 259	-179	-9 %	487	39 %
55-59 v	1 918	2 142	1 418	-224	-10 %	500	35 %
60-64 v	1 958	2 056	1 604	-98	-5 %	354	22 %
yli 64 v	29	29	14	0	0 %	15	107 %
Yhteensä	15 708	16 981	11 327	-1 273	-7 %	4 381	39 %



Työttömät työnhakijat TE-toimistossa Hämeessä koulutusasteittain* kuukauden lopussa

TYÖTTÖMÄT TYÖNHAKIJAT	7/2020	6/20	7/19	muutos 6/20		muutos 7/19	
Alempi perusaste	833	879	844	-46	-5 %	-11	-1 %
Ylempi perusaste	5 114	5 316	4 123	-202	-4 %	991	24 %
Toinen aste	13 224	14 501	9 221	-1 277	-9 %	4 003	43 %
Erikoisammattikoulutusaste	159	209	86	-50	-24 %	73	85 %
Alin korkea-aste	1 665	1 948	1 251	-283	-15 %	414	33 %
Alempi korkeakouluaste	2 106	2 365	1 354	-259	-11 %	752	56 %
Ylempi korkeakouluaste	1 138	1 220	867	-82	-7 %	271	31 %
Tutkijakoulutusaste	60	63	55	-3	-5 %	5	9 %
Koulutusaste tuntematon	1 032	1 099	777	-67	-6 %	255	33 %
Yhteensä	25 331	27 600	18 578	-2 269	-8 %	6 753	36 %

*Koulutusluokituksessa on otettu tammikuussa 2020 käyttöön uusi koulutusaste erikoisammattikoulutusaste. Aikaisemmin nämä kuuluivat keskiasteeseen. Samalla keskiasteen nimi on muuttunut toiseksi asteeksi. Toisin sanoen aiemmin käytetty keskiaste muodostuu nyt toisesta asteesta ja erikoisammattikoulutusasteesta.



Työttömät työnhakijat TE-toimistossa Kanta-Hämeessä koulutusasteittain* kuukauden lopussa

TYÖTTÖMÄT TYÖNHAKIJAT	7/2020	6/20	7/19	muutos 6/20		muutos 7/19	
Alempi perusaste	340	363	341	-23	-6 %	-1	0 %
Ylempi perusaste	1 707	1 792	1 371	-85	-5 %	336	25 %
Toinen aste	5 162	5 729	3 675	-567	-10 %	1 487	40 %
Erikoisammattikoulutusaste	61	88	36	-27	-31 %	25	69 %
Alin korkea-aste	712	834	568	-122	-15 %	144	25 %
Alempi korkeakouluaste	749	841	511	-92	-11 %	238	47 %
Ylempi korkeakouluaste	476	520	385	-44	-8 %	91	24 %
Tutkijakoulutusaste	28	29	25	-1	-3 %	3	12 %
Koulutusaste tuntematon	388	423	339	-35	-8 %	49	14 %
Yhteensä	9 623	10 619	7 251	-996	-9 %	2 372	33 %

*Koulutusluokituksessa on otettu tammikuussa 2020 käyttöön uusi koulutusaste erikoisammattikoulutusaste. Aikaisemmin nämä kuuluivat keskiasteeseen. Samalla keskiasteen nimi on muuttunut toiseksi asteeksi. Toisin sanoen aiemmin käytetty keskiaste muodostuu nyt toisesta asteesta ja erikoisammattikoulutusasteesta.



Työttömät työnhakijat TE-toimistossa Päijät-Hämeessä koulutusasteittain* kuukauden lopussa

TYÖTTÖMÄT TYÖNHAKIJAT	7/2020	6/20	7/19	muutos 6/20		muutos 7/19	
Alempi perusaste	493	516	503	-23	-4 %	-10	-2 %
Ylempi perusaste	3 407	3 524	2 752	-117	-3 %	655	24 %
Toinen aste	8 062	8 772	5 546	-710	-8 %	2 516	45 %
Erikoisammattikoulutusaste	98	121	50	-23	-19 %	48	96 %
Alin korkea-aste	953	1 114	683	-161	-14 %	270	40 %
Alempi korkeakouluaste	1 357	1 524	843	-167	-11 %	514	61 %
Ylempi korkeakouluaste	662	700	482	-38	-5 %	180	37 %
Tutkijakoulutusaste	32	34	30	-2	-6 %	2	7 %
Koulutusaste tuntematon	644	676	438	-32	-5 %	206	47 %
Yhteensä	15 708	16 981	11 327	-1 273	-7 %	4 381	39 %

*Koulutusluokituksessa on otettu tammikuussa 2020 käyttöön uusi koulutusaste erikoisammattikoulutusaste. Aikaisemmin nämä kuuluivat keskiasteeseen. Samalla keskiasteen nimi on muuttunut toiseksi asteeksi. Toisin sanoen aiemmin käytetty keskiaste muodostuu nyt toisesta asteesta ja erikoisammattikoulutusasteesta.



Työttömät työnhakijat TE-toimistossa Hämeessä ammattiryhmittäin kuukauden lopussa

TYÖTTÖMÄT TYÖNHAKIJAT	7/2020	6/20	7/19	muutos 6/20		muutos 7/19	
Johtajat	321	346	213	-25	-7 %	108	51 %
Erytisasiantuntijat	2 679	2 804	2 097	-125	-4 %	582	28 %
Asiantuntijat	2 295	2 532	1 655	-237	-9 %	640	39 %
Toimisto- ja asiakaspalvelutyöntekijät	1 410	1 498	1 063	-88	-6 %	347	33 %
Palvelu- ja myyntityöntekijät	4 998	5 575	3 543	-577	-10 %	1 455	41 %
Maanviljelijät, metsätyöntekijät ym.	337	346	313	-9	-3 %	24	8 %
Rakennus-, korjaus- ja valmistustyöntekijät	4 325	4 657	3 178	-332	-7 %	1 147	36 %
Prosessi- ja kuljetustyöntekijät	2 038	2 249	1 349	-211	-9 %	689	51 %
Muut työntekijät	1 980	2 090	1 536	-110	-5 %	444	29 %
Sotilaat	15	15	16	0	0 %	-1	-6 %
Ammatteihin luokittelemattomat ryhmät	4 933	5 488	3 615	-555	-10 %	1 318	36 %
Yhteensä	25 331	27 600	18 578	-2 269	-8 %	6 753	36 %



Työttömät työnhakijat TE-toimistossa Kanta-Hämeessä ammattiryhmittäin kuukauden lopussa

TYÖTTÖMÄT TYÖNHAKIJAT	7/2020	6/20	7/19	muutos 6/20		muutos 7/19	
Johtajat	116	131	73	-15	-11 %	43	59 %
Erityisasiantuntijat	1 055	1 075	865	-20	-2 %	190	22 %
Asiantuntijat	860	932	631	-72	-8 %	229	36 %
Toimisto- ja asiakaspalvelutyöntekijät	554	568	416	-14	-2 %	138	33 %
Palvelu- ja myyntityöntekijät	2 010	2 233	1 445	-223	-10 %	565	39 %
Maanviljelijät, metsätyöntekijät ym.	146	150	132	-4	-3 %	14	11 %
Rakennus-, korjaus- ja valmistustyöntekijät	1 624	1 781	1 200	-157	-9 %	424	35 %
Prosessi- ja kuljetustyöntekijät	717	851	501	-134	-16 %	216	43 %
Muut työntekijät	771	806	578	-35	-4 %	193	33 %
Sotilaat	8	7	9	1	14 %	-1	-11 %
Ammatteihin luokittelemattomat ryhmät	1 762	2 085	1 401	-323	-15 %	361	26 %
Yhteensä	9 623	10 619	7 251	-996	-9 %	2 372	33 %



Työttömät työnhakijat TE-toimistossa Päijät-Hämeessä ammattiryhmittäin kuukauden lopussa

TYÖTTÖMÄT TYÖNHAKIJAT	7/2020	6/20	7/19	muutos 6/20		muutos 7/19	
Johtajat	205	215	140	-10	-5 %	65	46 %
Erityisasiantuntijat	1 624	1 729	1 232	-105	-6 %	392	32 %
Asiantuntijat	1 435	1 600	1 024	-165	-10 %	411	40 %
Toimisto- ja asiakaspalvelutyöntekijät	856	930	647	-74	-8 %	209	32 %
Palvelu- ja myyntityöntekijät	2 988	3 342	2 098	-354	-11 %	890	42 %
Maanviljelijät, metsätyöntekijät ym.	191	196	181	-5	-3 %	10	6 %
Rakennus-, korjaus- ja valmistustyöntekijät	2 701	2 876	1 978	-175	-6 %	723	37 %
Prosessi- ja kuljetustyöntekijät	1 321	1 398	848	-77	-6 %	473	56 %
Muut työntekijät	1 209	1 284	958	-75	-6 %	251	26 %
Sotilaat	7	8	7	-1	-13 %	0	0 %
Ammatteihin luokittelemattomat ryhmät	3 171	3 403	2 214	-232	-7 %	957	43 %
Yhteensä	15 708	16 981	11 327	-1 273	-7 %	4 381	39 %



Työttömistä kokoaikaisesti lomautetut TE-toimistossa Hämeessä ammattiryhmittäin kuukauden lopussa

TYÖTTÖMISTÄ LOMAUTETUT	7/2020	6/20	7/19	muutos 6/20		muutos 7/19	
Johtajat	79	111	...	-32	-29 %
Erytisasiantuntijat	427	679	36	-252	-37 %	391	1086 %
Asiantuntijat	438	715	51	-277	-39 %	387	759 %
Toimisto- ja asiakaspalvelutyöntekijät	251	379	10	-128	-34 %	241	2410 %
Palvelu- ja myyntityöntekijät	852	1 467	175	-615	-42 %	677	387 %
Maanviljelijät, metsätyöntekijät ym.	14	29	...	-15	-52 %
Rakennus-, korjaus- ja valmistustyöntekijät	847	1 202	237	-355	-30 %	610	257 %
Prosessi- ja kuljetustyöntekijät	571	806	101	-235	-29 %	470	465 %
Muut työntekijät	247	377	32	-130	-34 %	215	672 %
Sotilaat	0	0	0	0	0 %	0	0 %
Ammatteihin luokittelemattomat ryhmät	682	1 265	32	-583	-46 %	650	2031 %
Yhteensä	4 408	7 030	680	-2 622	-37 %	3 728	548 %



Työttömistä kokoaikaisesti lomautetut TE-toimistossa Kanta-Hämeessä ammattiryhmittäin kuukauden lopussa

TYÖTTÖMISTÄ LOMAUTETUT	7/2020	6/20	7/19	muutos 6/20		muutos 7/19	
Johtajat	23	39	...	-16	-41 %
Erytisasiantuntijat	150	247	10	-97	-39 %	140	1400 %
Asiantuntijat	160	260	10	-100	-38 %	150	1500 %
Toimisto- ja asiakaspalvelutyöntekijät	104	153	3	-49	-32 %	101	3367 %
Palvelu- ja myyntityöntekijät	313	549	55	-236	-43 %	258	469 %
Maanviljelijät, metsätyöntekijät ym.	...	10
Rakennus-, korjaus- ja valmistustyöntekijät	279	451	80	-172	-38 %	199	249 %
Prosessi- ja kuljetustyöntekijät	208	343	49	-135	-39 %	159	324 %
Muut työntekijät	94	134	15	-40	-30 %	79	527 %
Sotilaat	...	0	0
Ammatteihin luokittelemattomat ryhmät	222	548	16	-326	-59 %	206	1288 %
Yhteensä	1 557	2 734	242	-1 177	-43 %	1 315	543 %



Työttömistä kokoaikaisesti lomautetut TE-toimistossa Päijät-Hämeessä ammattiryhmittäin kuukauden lopussa

TYÖTTÖMISTÄ LOMAUTETUT	7/2020	6/20	7/19	muutos 6/20		muutos 7/19	
Johtajat	56	72	...	-16	-22 %
Erityisasiantuntijat	277	432	26	-155	-36 %	251	965 %
Asiantuntijat	278	455	41	-177	-39 %	237	578 %
Toimisto- ja asiakaspalvelutyöntekijät	147	226	7	-79	-35 %	140	2000 %
Palvelu- ja myyntityöntekijät	539	918	120	-379	-41 %	419	349 %
Maanviljelijät, metsätyöntekijät ym.	10	19	...	-9	-47 %
Rakennus-, korjaus- ja valmistustyöntekijät	568	751	157	-183	-24 %	411	262 %
Prosessi- ja kuljetustyöntekijät	363	463	52	-100	-22 %	311	598 %
Muut työntekijät	153	243	17	-90	-37 %	136	800 %
Sotilaat	0	0	0	0	0 %	0	0 %
Ammatteihin luokittelemattomat ryhmät	460	717	16	-257	-36 %	444	2775 %
Yhteensä	2 851	4 296	438	-1 445	-34 %	2 413	551 %



Uudet avoimet työpaikat TE-toimistossa kuukauden aikana kunnittain Kanta- ja Päijät-Hämeessä

KUNTA	7/2020	6/20	7/19	muutos 6/20	muutos 7/19		
Hattula	16	15	27	1	7 %	-11	-41 %
Hämeenlinna	605	524	709	81	15 %	-104	-15 %
Janakkala	35	64	36	-29	-45 %	-1	-3 %
Hämeenlinnan seutu	656	603	772	53	9 %	-116	-15 %
Forssa	77	143	149	-66	-46 %	-72	-48 %
Humppila	2	10	1	-8	-80 %	1	100 %
Jokioinen	17	24	6	-7	-29 %	11	183 %
Tammela	10	3	9	7	233 %	1	11 %
Ypäjä	7	6	4	1	17 %	3	75 %
Forssan seutu	113	186	169	-73	-39 %	-56	-33 %
Hausjärvi	20	19	18	1	5 %	2	11 %
Loppi	9	19	14	-10	-53 %	-5	-36 %
Riihimäki	298	259	291	39	15 %	7	2 %
Riihimäen seutu	327	297	323	30	10 %	4	1 %
KANTA-HÄME	1 096	1 086	1 264	10	1 %	-168	-13 %

KUNTA	7/2020	6/20	7/19	muutos 6/20	muutos 7/19		
Asikkala	18	28	28	-10	-36 %	-10	-36 %
Hollola	84	137	48	-53	-39 %	36	75 %
Kärkölä	7	11	14	-4	-36 %	-7	-50 %
Lahti	934	1 092	1 014	-158	-14 %	-80	-8 %
Orimattila	51	69	26	-18	-26 %	25	96 %
Padasjoki	1	4	9	-3	-75 %	-8	-89 %
Lahden seutu	1 095	1 341	1 139	-246	-18 %	-44	-4 %
Hartola	12	44	13	-32	-73 %	-1	-8 %
Heinola	113	132	97	-19	-14 %	16	16 %
Symä	5	9	13	-4	-44 %	-8	-62 %
Heinolan seutu	130	185	123	-55	-30 %	7	6 %
PÄIJÄT-HÄME	1 225	1 526	1 262	-301	-20 %	-37	-3 %



Uudet avoimet työpaikat TE-toimistossa Hämeessä ammattiryhmittäin kuukauden aikana

UUDET AVOIMET TYÖPAIKAT	7/2020	6/20	7/19	muutos 6/20		muutos 7/19	
Johtajat	9	12	7	-3	-25 %	2	29 %
Erityisasiantuntijat	172	271	164	-99	-37 %	8	5 %
Asiantuntijat	285	375	345	-90	-24 %	-60	-17 %
Toimisto- ja asiakaspalvelutyöntekijät	49	29	57	20	69 %	-8	-14 %
Palvelu- ja myyntityöntekijät	626	606	803	20	3 %	-177	-22 %
Maanviljelijät, metsätyöntekijät ym.	6	10	11	-4	-40 %	-5	-45 %
Rakennus-, korjaus- ja valmistustyöntekijät	446	401	427	45	11 %	19	4 %
Prosessi- ja kuljetustyöntekijät	310	429	291	-119	-28 %	19	7 %
Muut työntekijät	416	476	414	-60	-13 %	2	0 %
Sotilaat	0	0	0	0	0 %	0	0 %
Ammatteihin luokittelemattomat ryhmät	2	3	7	-1	-33 %	-5	-71 %
Yhteensä	2 321	2 612	2 526	-291	-11 %	-205	-8 %



Uudet avoimet työpaikat TE-toimistossa Kanta-Hämeessä ammattiryhmittäin kuukauden aikana

UUDET AVOIMET TYÖPAIKAT	7/2020	6/20	7/19	muutos 6/20		muutos 7/19	
Johtajat	6	9	3	-3	-33 %	3	100 %
Eriyisiasiantuntijat	85	110	84	-25	-23 %	1	1 %
Asiantuntijat	122	110	147	12	11 %	-25	-17 %
Toimisto- ja asiakaspalvelutyöntekijät	18	10	32	8	80 %	-14	-44 %
Palvelu- ja myyntityöntekijät	311	308	413	3	1 %	-102	-25 %
Maanviljelijät, metsätyöntekijät ym.	4	8	8	-4	-50 %	-4	-50 %
Rakennus-, korjaus- ja valmistustyöntekijät	214	194	182	20	10 %	32	18 %
Prosessi- ja kuljetustyöntekijät	135	154	165	-19	-12 %	-30	-18 %
Muut työntekijät	200	182	226	18	10 %	-26	-12 %
Sotilaat	0	0	0	0	0 %	0	0 %
Ammatteihin luokittelemattomat ryhmät	1	1	4	0	0 %	-3	-75 %
Yhteensä	1 096	1 086	1 264	10	1 %	-168	-13 %



Uudet avoimet työpaikat TE-toimistossa Päijät-Hämeessä ammattiryhmittäin kuukauden aikana

UUDET AVOIMET TYÖPAIKAT	7/2020	6/20	7/19	muutos 6/20	muutos 7/19		
Johtajat	3	3	4	0	0 %	-1	-25 %
Erytisasiantuntijat	87	161	80	-74	-46 %	7	9 %
Asiantuntijat	163	265	198	-102	-38 %	-35	-18 %
Toimisto- ja asiakaspalvelutyöntekijät	31	19	25	12	63 %	6	24 %
Palvelu- ja myyntityöntekijät	315	298	390	17	6 %	-75	-19 %
Maanviljelijät, metsätyöntekijät ym.	2	2	3	0	0 %	-1	-33 %
Rakennus-, korjaus- ja valmistustyöntekijät	232	207	245	25	12 %	-13	-5 %
Prosessi- ja kuljetustyöntekijät	175	275	126	-100	-36 %	49	39 %
Muut työntekijät	216	294	188	-78	-27 %	28	15 %
Sotilaat	0	0	0	0	0 %	0	0 %
Ammatteihin luokittelemattomat ryhmät	1	2	3	-1	-50 %	-2	-67 %
Yhteensä	1 225	1 526	1 262	-301	-20 %	-37	-3 %