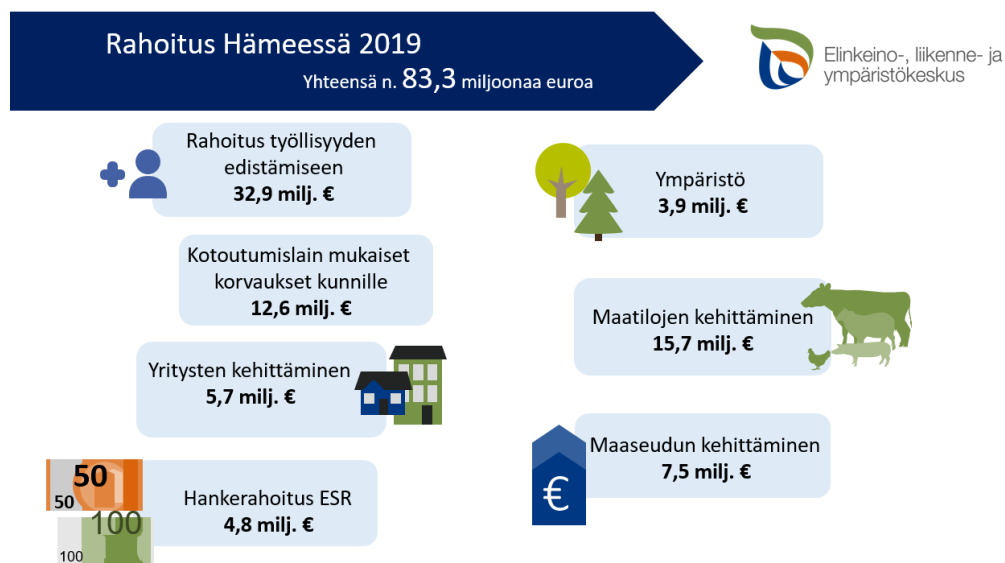




Hämeen ELY-keskuksen rahoituskatsaus 2019

ELY-keskuksen kautta Hämeen maakuntiin vuonna 2019 runsaat 83 miljoonaa euroa

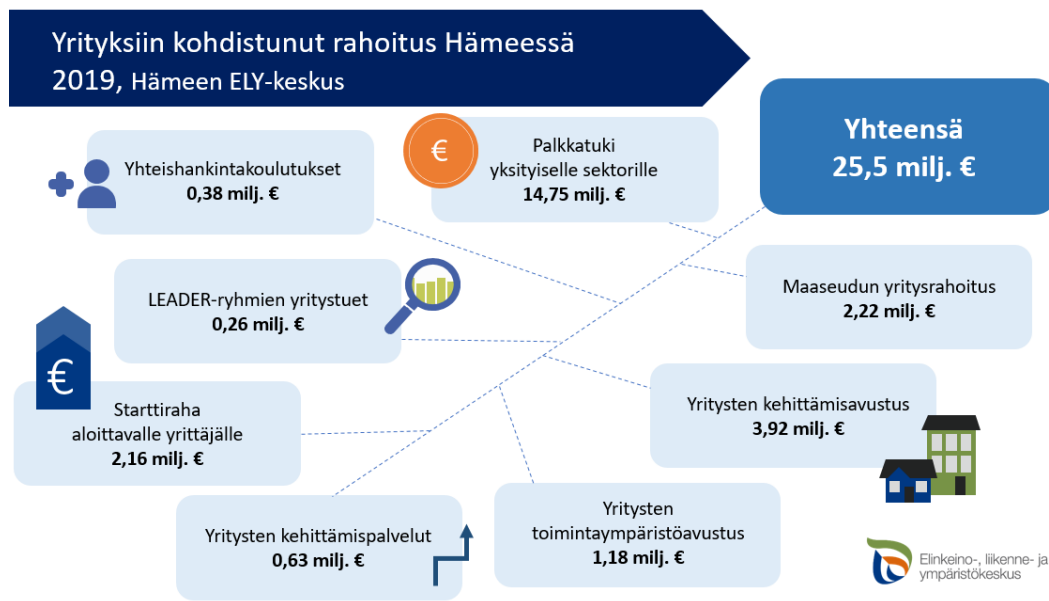
Hämeen ELY-keskuksen toimialueen maakuntien työllisyyden, yritystoiminnan, maaseudun ja ympäristön kehitykseen suunnattiin vuonna 2019 kaikkiaan 83,3 miljoonaa euroa. Eniten kokonaisuudesta kohdistui työllisyyden edistämiseen ja maatilojen kehittämiseen. Kanta- ja Päijät-Hämeen yrityksiä tuettiin erilaisin rahoitustoimenpitein 25,5 miljoonalla eurolla.



KUVA 1. Hämeen ELY-keskuksen rahoitus Hämeessä vuonna 2019.

Yritysten toimintaedellytysten edistämiseen 25,5 miljoonaa euroa

Yritysten toimintaedellytysten edistämiseen ELY-keskuksella on useita rahoitusmuotoja. Työllisyyden edistämisen määrärahoista starttirahaan aloittavalle yrittäjälle käytettiin vuonna 2019 kaikkiaan 2,16 miljoonaa euroa ja palkkatukeen yksityiselle sektorille 14,75 miljoonaa. Yritysten kanssa yhteistyössä toteutettavia yhteishankintakoulutuksia rahoitettiin 0,38 miljoonalla. Yritysten kehittämisrahoitusta (yrityksen kehittämispalvelut, yrityksen kehittämisavustus ja yritysten toimintaympäristöavustus) myönnettiin kaikkiaan 5,73 miljoonaa euroa, maaseudun yritysrahoitusta 2,22 miljoonaa ja LEADER-ryhmien yritystukia 0,26 miljoonaa. Kaikkiaan yrityksiin kohdistui rahoitusta 25,5 miljoonan euron edestä. Tämä on miljoonan enemmän kuin vuonna 2018.



KUVA 2. Hämeen ELY-keskuksen yrityksiin kohdistunut rahoitus vuonna 2019.

Osaamisen kehittämisellä ratkaisuja kohtaantoon ja starttirahalla uusia yrityksiä

Hämäläisillä yrityksillä oli edelleen tarvetta palkata uusia työntekijöitä ja kehittää olemassa olevan henkilöstön osaamista. Uusia työntekijöitä koulutettiin 27 yritykseen 105, yhteensä 0,31 miljoonalla eurolla. Henkilöstölle räätälöityä koulutusta myönnettiin 10 yritykselle yhteensä noin 74 000 eurolla. Ammatillista lisä- ja täydennyskoulutusta TE-toimiston työnhakijoille hankittiin 1,2 miljoonalla.

- Koulutukset suunniteltiin työelämälähtöisesti Kanta- ja Päijät-Hämeen tarpeisiin ja niitä järjestettiin mm. tekniikka-, teollisuus- ja palvelualoille, Hämeen ELY-keskuksen koulutusasiantuntija **Tuula Kinnunen** kertoo .

Kaikkiaan työvoimakoulutuksia eli yhteishankintakoulutuksia, ammatillisia työvoimakoulutuksia sekä maahanmuuttajien kotoutumiskoulutuksia hankittiin noin 5,1 miljoonalla eurolla.

Kotoutumiskoulutusten osuus hankinnoista on 3,3 miljoonaa. Kanta-Hämeeseen koulutuksia on hankittu 1,5 miljoonalla ja Päijät-Hämeeseen 3,6 miljoonalla. Vuonna 2019 työvoimakoulutuksessa oli kuukaudessa keskimäärin 1 100 henkilöä, joista runsaat 400 kotoutumiskoulutuksessa olevia.

Uusia yrityksiä starttirahan avulla syntyi Hämeeseen 268 kappaletta. Starttirahoihin käytettiin kaikkiaan 2,16 miljoonaa euroa. Tästä noin 52 prosenttia kohdistui Kanta-Hämeeseen ja 48 prosenttia Päijät-Hämeeseen. Uusi yrityksiä perustettiin mm. kaupan alalle, rakentamiseen, liikunnanohjaukseen ja fysioterapiaan sekä auton asennuksen alalle.

Palkkatukipäätöksiä työllistämisen ja työllistymisen tueksi tehtiin yksityiselle sektorille 14,75 miljoonalla eurolla, josta 35 prosenttia Kanta-Hämeeseen ja 65 prosenttia Päijät-Hämeeseen. Kuntiin ja kuntayhtymiin työllistämiseen ja työllistymiseen maksettiin palkkatukea 5,81 miljoonaa euroa ja palkkauksiin valtion hallintoon työllistämiseen 0,83 miljoonaa. Kaikkiaan työllistettynä oli kuukaudessa keskimäärin 1 542 henkilöä. Heistä 70 prosenttia oli yksityisen sektorin, 29 prosenttia kuntien ja 2 prosenttia valtion töissä. Työllisyyspoliittisiin avustuksiin kolmannelle sektorille kohdistettiin 2,23 miljoonaa euroa.

TE-toimiston asiakkaiden työllistämistä edistävien ostopalveluiden kehittämiseksi toteutettiin kaksi kumppanuuspilottia. Hämeen TE-toimiston Sujuvat palvelupolut -kumppanuuspilotti päättyi 2019. Palvelun kustannukset olivat 320 000 euroa.

- Pilotilla pyrittiin vaikuttamaan teknologiateollisuuden, rakentamisen ja logistiikan kohtaantoon järjestämällä alan koulutetuille henkilöasiakkaille henkilökohtaista ja pitkäkestoista valmennusta. Asiakkaat olivat TE-toimistossa työttömänä työnhakijana. Palvelussa oli 300 asiakasta, joista 59 prosenttia työllistyi pilotin aikana ja 67 prosenttia saavutti tuloksen työn, koulutuksen tai kokeilun muodossa, Hämeen ELY-keskuksen työvoimapalveluasiantuntija **Eero Häyrinen** kertoo.

Forssan työllistämispalvelu käynnistyi elokuussa 2019. Palvelu on tarkoitettu Forssan TE-toimiston asiakkaille ja systematisoi ostopalvelun käyttöä osana TE-toimiston toimintaa. Palvelussa oli neljäsosa Forssan TE-toimiston asiakkaista. Palvelun kustannukset olivat vuoden 2019 aikana 97 000 euroa.

Kotoutumislain mukaisia korvauksia maksettiin 12,6 miljoonalla eurolla

Kanta- ja Päijät-Hämeen kunnat saivat valtiolta yhteensä 4,88 miljoonaa euroa kotoutumislain (1386/2010) mukaisia laskennallisia korvauksia pakolaisten kotoutumisen edistämiseen. Korvauksista 1,83 miljoonaa maksettiin Kanta-Hämeeseen ja 3,05 miljoonaa Päijät-Hämeeseen. Laskennallisia korvauksia maksetaan kunnille, jotka ovat tehneet ELY-keskuksen kanssa sopimuksen pakolaisten vastaanotosta ja kotoutumisen edistämisestä ja joilla on lisäksi voimassa oleva kotouttamishjelma. Korvaukset on tarkoitettu kunnassa käytettäväksi pakolaisten ohjaukseen ja neuvontaan sekä muuhun kotoutumista tukevaan toimintaan.

Laskennallisten korvauksien lisäksi kunnille maksettiin kotoutumiseen liittyviä menoja 7,76 miljoonalla eurolla.

Uusia viennistä kiinnostuneita yrityksiä löytyi kiitettävästi

ELY-keskus myönsi vuoden 2019 aikana yrityksen kehittämisavustusta 80 hankkeelle yhteensä 3,92 miljoonaa euroa. Myönnetyn rahoituksen määrä kasvoi hieman edellisvuodesta, 0,3 miljoonalla. Rahoitettujen hankkeiden määrä kasvoi kolmella. Rahoituksesta 41 prosenttia kohdistui Kanta-Hämeeseen ja 59 prosenttia Päijät-Hämeeseen. Kanta-Hämeessä oli 29 hanketta ja Päijät-Hämeessä 51. Molemmissa maakunnissa ELYn rahoitusta käytettiin edellistä vuotta enemmän vientihankkeiden tukemiseen.

- Kanta-Hämeessä yrityksille myönnetty keskimääräinen kehittämisavustus oli 56 008 euroa. Päijät-Hämeessä vastaava keskiarvo oli 45 057 euroa. Päijät-Hämeessä myönnettiin Kanta-Hämettä enemmän yritysten kehittämishankkeisiin; investointihankkeita oli suhteellisesti vähemmän, Hämeen ELY-keskuksen rahoitusyksikön päällikkö **Sinikka Kauranen** kertoo.

ELY-keskukset koordinoivat alueilla Team Finland-verkostoa ja maakunnalliset Team Finland -koordinaattorit auttavat alueen yrityksiä kansainvälistymisessä julkisen neuvonnan ja rahoituksen suhteen. Team Finlandin ydintoimijat (ELY-keskus, Business Finland, Finnvera, TE-toimisto, Ulkoministeriö, TEM) sekä valtakunnalliset että seudulliset kumppanit pyrkivät kannustamaan yrityksiä kasvuun ja kansainvälistymiseen entistä voimakkaammin.

- Uusia viennistä kiinnostuneita yrityksiä löytyi molemmista maakunnista kiitettävästi, samoin pitkään vientiä tehneet yritykset ovat pysyneet vakiona monta vuotta. Uusia vahvasti vientiin panostavia

yrittäjiä saisi löytyä enemmän, Hämeen ELY-keskuksen Team Finland-koordinaattorit **Matti Nykänen** ja **Tuomo Kauha** kertovat.

Kanta-Hämeessä suurimmat kehittämisavustukset myönnettiin **Forssan Metallityöt Oy**:lle (226 700 euroa) ja **Etelä-Hämeen Metall Oy**:lle (225 316 euroa). Forssan Metallityöt Oy sai rahoitusta karmin ja ovilevyn tuotantolinjaston hankkimiseen. Uudenlainen linjasto mahdollistaa erikokoisten tuotteiden valmistuksen huomattavasti pidemmälle kuin nykyinen toimintatapa. Hämeenlinnalainen Etelä-Hämeen Metall Oy sai avustusta innovatiiviseen laserleikkausinvestointiin. Hankkeella tavoitellaan tuntuva viennin kasvua. Muita kehittämisavustusta saaneita yrittäjiä Kanta-Hämeessä olivat mm. **Delva Oy** (126 600 euroa), **LeikkiSet Oy** (104 430 euroa) ja **Praecom Oy** (101 000 euroa).

Päijät-Hämeessä suurimpien kehittämisavustusten saajat vuonna 2019 olivat **Calefa Oy** (141 250 euroa) ja **Mittametalli Oy** (138 580 euroa). Hollolalainen Calefa Oy sai rahoitusta hiilineutraalin pesulan kehittämiseen. Tavoitteena on mm. pesuloiden energiankäytön kierrätysmahdollisuuksien selvittäminen. Heinolalainen Mittametalli Oy sai rahoitusta teräslevyleikkauksen kehittämiseen. Yli 100 000 euron suuruista avustuksia saivat myös orimattilalainen **Orima-Tuote Oy** kansainvälistymiseen (113 000 euroa), lahtelainen **Jarmeta Oy** monitoimisorvimien hankintaan (110 000 euroa), heinolalainen **Pekan Leipä Oy** tuotantoa tehostavaan investointiin (108 000 euroa) sekä **Lahden Rakennustarvike Oy** kiintokalusteiden valmistamiseen tarkoitettujen koneiden hankintaan (107 260 euroa).

Yritysten toimintaympäristöavustusta myönnettiin kaikkiaan noin 1,18 miljoonaa euroa, viidelle hankkeelle. Kaikki hankkeet olivat Päijät-Hämeestä. Suurin tuen saaja oli **Lahden ammattikorkeakoulu Oy**, jonka Energia- ja kiertotalouden toimintaympäristöt - EKI -hankkeelle myönnettiin 410 680 euroa. LAMK sai lisäksi 252 040 euroa Tekoälypala -hankkeeseen. **Lahden seutu - Lahti Region Oy** sai 280 000 euroa Päijät-Hämeen matkailu- ja tapahtumasidonnaisten yritysten kansainvälistymisohjelmaan (Tuotteistuksesta tuloksiin 2.0 -hanke)

Yritykset käyttivät aktiivisesti myös ELY-keskuksen tarjoamia yritysten kehittämispalveluita, joiden avulla haettiin ulkopuolisen asiantuntijan sparrausta yrityksen kehittämiseen ja kasvuun. Vuonna 2019 analyyseja ja konsultointeja myönnettiin yhteensä noin 630 000 eurolla, josta 53 prosenttia Päijät-Hämeeseen.

Kaikki yritystuet löytyvät maakunnittain www.rakennerahastot.fi -sivuston Etelä-Suomen osiosta Toimintaa ja tuloksia - [Rahoitetut hankkeet](#).

ESR-hankkeista ei tehty uusia päätöksiä toisella vuosipuoliskolla

Hämeessä myönnettiin vuonna 2019 yhteensä 4,83 miljoonaa euroa Euroopan sosiaalirahaston (ESR) hankerahoitusta, josta Kanta-Hämeeseen 1,48 miljoonaa euroa ja Päijät-Hämeeseen 3,35 miljoonaa. Rahoitettuja ESR-hankkeita oli 22, joista 15 Päijät-Hämeessä. Osa Kanta-Hämeen hankkeista toimii yhdessä useamman maakunnan alueella. Kaikki päätökset tehtiin alkuvuoden aikana eli tilanne ESR-hankkeiden osalta ei ole muuttunut [Hämeen ELY-keskuksen 2019 puolivuotiskatsaukseen](#) verrattuna.

Kanta-Hämeessä rahoitukseltaan suurin hanke, 340 672 euroa, oli **Riihimäen kaupungin, Hämeen ammattikorkeakoulun ja Hyria Koulutus Oy:n** yhteishanke Robo oppii. Hankkeessa suunnitellaan ja toteutetaan toimijoiden yhteistoteutuksena robotiikan koulutuskokonaisuus, jonka tavoitteena on edesauttaa ja nopeuttaa uusien tekniikoiden käyttöönottoa Riihimäen alueella. **Hämeen ammattikorkeakoulu** osatoteuttajana **Koulutuskuntayhtymä Tavastia** sai 289 410 euroa Porstua -

toiminnallinen oppiminen ja ohjaus -hankkeeseen ja **Samaria rf** 284 124 euroa Korjaamo - Nuoret kiinni elämään - Hämeenlinnan seudun kehittämishankkeeseen.

Päijät-Hämeessä rahoitukseltaan suurin hanke oli **Helsingin Diakonissalaitoksen säätiön** Vamos Lab Lahti -hanke (370 054 euroa), jossa kehitetään valmennus- ja palveluprosessia työn tai koulutuksen ulkopuolella oleville nuorille. Hankkeessa pyritään löytämään rohkeita työllistymistä edistäviä toimintamalleja. **Päijät-Hämeen hyvinvointikuntayhtymä** sai 322 077 euroa Pähee 2.0 -hankkeeseen ja **Valtakunnallinen valmennus- ja liikuntakeskus Oy** osatoteuttajina **Lahden ammattikorkeakoulu** ja **Lappeenrannan teknillinen yliopisto** 307 867 euroa eSports Education Ecosystem -hankkeeseen.

Kaikki rahoitetut ESR-hankkeet löytyvät maakunnittain www.rakennerahastot.fi -sivuston Etelä-Suomen osiosta Toimintaa ja tuloksia - [Rahoitetut hankkeet](#).

Maaseudun kehittämisen rahoitusta haettiin vilkkaasti

Maaseudun kehittämiseen käytettiin vuonna 2019 kaikkiaan noin 7,53 miljoonaa euroa, josta 3,40 miljoonaa Kanta-Hämeeseen ja 4,13 miljoonaa Päijät-Hämeeseen. Maaseudun kehittämisen rahoitus säilyi kokonaisuutena edellisen vuoden tasolla. Rahoitusta haettiin vilkkaasti sekä hanke- että yritystukiin. Erityisesti yritysrahoitusta haettiin paljon, ja loppuvuodesta rahat loppuivat. ELY-keskus käytti vuoden aikana kaiken hanke- ja yritystukien EU-rahoituksen, joten rahoituksen sidonta oli 100 prosenttia.

- Uusina kehittämishankkeita rahoitettiin mm. ilmastoviisaan maaseutu- ja energiayrittäjyyden kehittämistä, lähilomien tuotekehitystä sekä laadukkaiden luontoreitistöjen toteuttamista. Uusia yritysryhmiä rahoitettiin elintarvikeyrityksille ja matkailuyrityksille. Lopelle rahoitettiin myös yksi valokuituverkon rakentamishanke, Hämeen ELY-keskuksen kehittämispäällikkö **Timo Kukkonen** kertoo. Leader-ryhmien rahoituksen kysyntä oli edelleen hyvällä tasolla, mutta rahoituksen vähäisyys rajoitti Leader-rahoituksen hyödyntämistä osana paikallista kehittämistä.

Maaseudun yritystukia myönnettiin vuonna 2019 yhteensä 2,22 miljoonaa euroa, 32 hankkeelle. Rahoituksesta 1,07 miljoonaa kohdistui Kanta-Hämeeseen, 19 hankkeelle. Päijät-Hämeessä 13 hankkeelle myönnettiin kaikkiaan 1,15 miljoonaa euroa. Kanta-Hämeessä suurin tuen saaja oli **Lasiliiri Oy**, jolle myönnettiin 236 709 euroa pinnoite- ja älylasien vaatimusten mukaisiin karkaisutoimenpiteisiin. **Matimek Oy** sai 137 115 euroa toimitilamuutokseen ja lisäksi 54 746 euroa levytyökeskus investointiin. **Normipinta Oy** sai 114 800 euroa jauhemaalaamon perustamiseen. Muita maaseudun yritystukea saaneita yrityksiä ovat mm. **Hemiva Installation Oy** (88 332 euroa) ja **Sähköasennus Karppelin Oy** (75 083 euroa). Päijät-Hämeessä suurin tuen saaja oli **VVR Wood Oy**, joka sai 300 000 euroa puukerrostalotehtaan rakentamiseen. **Viipurilainen Kotileipomo Oy**:lle myönnettiin kaikkiaan 291 066 euroa leipomotilojen laajennukseen sekä kone- ja laitehankintoihin kahtena eri hankkeena. **LaiPro Oy** sai 219 431 euroa tuotantohankkeeseen. Muita maaseudun yritystukea saaneita yrityksiä Päijät-Hämeessä olivat mm. **Finnviini Oy** (81 813 euroa) ja **Tulilinja** (66 400 euroa).

LEADER-yritystukia myönnettiin 0,26 miljoonaa euroa, 17 hankkeelle. Rahoituksesta 0,15 miljoonaa meni Kanta-Hämeeseen, 11 hankkeelle. Päijät-Hämeessä 6 hankkeelle myönnettiin yhteensä 0,11 miljoonaa. Kanta-Hämeessä suurin tuen saaja oli forssalainen **Arctic Milk Oy**, joka sai 34 293 euroa laiteinvestointeihin. **Evon Luonto Oy** sai 31 000 euroa Lammin Kirvesniemen tilan muuntamiseen matkailukäyttöön ja **Tuias** 27 210 euroa keramiikkapajan rakentamiseen. Päijät-Hämeessä suurin tuki myönnettiin **Majakkapaviljonki Oy**:lle, joka sai 50 726 euroa investointeihin palvelutoiminnan kehittämiseen Kanavalahden vierasvenesatamassa. **Aeropole Aircraft Maintenance Oy** sai 21 760

euroa uuden lentokonehallin kone- ja laiteinvestointeihin ja **Nikke Areena Oy** 14 374 euroa Monitoimihallin jääkaukalon rakentamiseen ja pellettilämmittimen hankintaan.

Maaseudun kehittämishankkeita rahoitettiin vuonna 2019 yhteensä 3,42 miljoonalla eurolla, yhteensä 22 hanketta, joista 12 Päijät-Hämeessä. Rahoituksesta 1,35 miljoonaa meni Kanta-Hämeeseen ja Päijät-Hämeeseen 2,07 miljoonaa. Osa hankkeista toimii myös Hämeen maakuntien ulkopuolella. Kokonaisrahoitukseltaan suurin oli **Metsähallituksen** hanke (699 650 euroa) Kanta- ja Päijät-Hämeen luontokohteiden ja reitistöjen kehittämiseen. Hankkeen tavoitteena on nostaa Päijät- ja Kanta-Hämeen luontokohteiden palvelurakenteiden ja reittien laatu ja palvelukyky retkeilijöiden, kotimaisten ja kansainvälisten matkailijoiden, luontoliikuntapahtumien, kasvavien käyntimäärien ja uusien käyttäjäryhmien edellyttämälle tasolle. **Lappeenrannan-Lahden teknillinen yliopisto LUT** sai 380 000 euroa Kanta- ja Päijät-Hämeessä toteutettavaan ilmastoviisas maaseutu ja energiayrittäjyys - hankkeeseen. Hanke toteutetaan yhdessä Suomen metsäkeskuksen eteläisen palvelualueen ja ProAgria Etelä-Suomen kanssa. Kanta-Hämeessä **Järventaustan kyläyhdistys ry** Lopelta sai 419 998 euroa valokuituverkon rakentamiseen. Valokuituverkolla mahdollistetaan ajanmukaiset, luotettavat ja tasapuoliset tietoliikenneyhteydet haja-asutusalueen asukkaille. Päijät-Hämeen alueelle suurimmat tuet myönnettiin **Lahden ammattikorkeakoulun** Maallemuuttajat 2030 -hankkeelle (300 000 euroa) ja Salpausselkä Geopark näkyväksi - elinvoimaa Päijät-Hämeeseen -hankkeelle (220 000 euroa).

Leader-ryhmien hanketukia myönnettiin yhteensä 1,64 miljoonalla eurolla. Kanta-Hämeeseen meni 0,84 miljoonaa ja Päijät-Hämeeseen 0,80 miljoonaa. Hankkeita oli 77, joista 48 Kanta-Hämeessä. Osa Kanta-Hämeen puolen hankkeista toimii Hämeen ulkopuolella. Kanta-Hämeessä suurin hanketuki myönnettiin **Forssan yrittäjät r.y:**lle (62 884 euroa) Forssan seutukunnan yrittäjälähtöisen elinvoiman kasvattamiseen. **Tammelalan Nuorisoseura Aura ry** sai 41 072 euroa Auran pirtin kunnostukseen ja kaluston uusimiseen, **Hattulan kunta** 35 011 euroa Yhdistykset yhdessä -hankkeeseen ja **MTK Lounais-Häme ry** 33 840 euroa Sahrapirtin ja Tuottajain Tuvan kunnostushankeeseen. Päijät-Hämeessä suurin hanketuki myönnettiin **Heinolan kaupungille** (126 000 euroa) Heinolan lintutarhan uuden vesilintutalon viher- ja ympäristörakentamiseen ja informaatiojärjestelmään. **Asikkalan 4H-yhdistys** sai 71 242 euroa Ahdistuksesta arjen tekoihin - Kansainvälinen ilmastokasvatus - hankkeeseen, **Päijänne-Leader ry** 60 800 euroa MANU - maaseutuasumisen uudet tuulet-hankkeeseen ja **Lahden Rautatieharrastajat Topparoikka ry** 46 930 euroa Perinnejunan kunnostamiseen Heinolan radalle.

Maatalouden investointiaktiivisuus parantunut Hämeessä

Maatilojen investointitukea (avustukset ja lainat) myönnettiin vuonna 2019 kaikkiaan 11,3 miljoonaa euroa, josta 9,90 miljoonaa Kanta-Hämeeseen ja 1,38 miljoonaa Päijät-Hämeeseen. Suurimmat tukikohteet olivat lypsykarjanavetan rakentaminen (5,83 milj. euroa) ja lihakarjatalousinvestoinnit (1,94 milj. euroa). Nuoren viljelijän aloittamisavustuksia myönnettiin kaikkiaan 4,45 miljoonaa euroa, josta 2,01 miljoonaa Kanta-Hämeeseen ja 2,44 miljoonaa Päijät-Hämeeseen.

- Investointiaktiivisuus on parantunut Hämeessä merkittävästi vuodesta 2018 erityisesti lypsykarja- ja lihakarjataloudessa. Tiloilla löytyy kaikesta huolimatta uskoa tulevaan ja tilat haluavat pysyä kehityksessä mukana. Kehitys on ilahduttavaa, sillä myös Etelä-Suomessa tarvitaan tulevaisuudessakin vahvaa kotieläintaloutta. Maatilat ovat panostaneet kotieläintuotannon laajennuksiin kaikkialla Suomessa, jolloin investointitukivaroista oli niukkuutta loppuvuonna. Tämän hetken arvioiden mukaan tilanne tulee jatkumaan samanlaisena myös tänä vuonna, maaseutuyksikön päällikkö **Kari Kivikko** Hämeen ELY-keskuksesta kertoo.

METSO-ohjelman kysyntä jatkui vahvana

Hämeen ELY-keskus käytti METSO-ohjelman toteutukseen määrärahaa vuonna 2019 kaikkiaan 3,39 miljoonaa euroa. Kanta-Hämeeseen maksettiin 1,52 miljoonaa euroa ja Päijät-Hämeeseen 1,87 miljoonaa. Rahalla maksettiin maanomistajille korvauksia yksityisten luonnonsuojelualueiden perustamisesta sekä kauppahintoja luonnonsuojelutarkoituksiin tehdyistä maakaupoista. Näillä keinoilla täydennettiin luonnonsuojelualueverkostoa Kanta-Hämeessä noin 223 hehtaarin ja Päijät-Hämeessä noin 247 hehtaarin verran eli Hämeen ELY-keskuksen toimialueella yhteensä noin 470 hehtaarin verran.

METSO-ohjelman kysyntä jatkui edelleen vahvana. Ohjelmassa toteutettiin vuonna 2019 melko runsaspuustoisia suojelukohteita, jotka edustavat ohjelman luontotyyppinä mm. lehtoja ja runsaslahopuustoisia kangasmetsiä. Ohjelman kautta maksettavat korvaukset seuraavat pienellä viiveellä raakapuumarkkinoilla maksettavia kantohintoja, mikä näkyi vuonna 2019 aikaisempaa korkeampina suojelukorvauksina. Näistä tekijöistä johtuen METSO-ohjelman toteutukseen käytetty rahamäärä kasvoi edellisvuoteen verrattuna noin 50 prosenttia.

Ympäristöhankkeiden toteuttamiseen käytettiin Hämeessä vuonna 2019 yhteensä 0,47 miljoonaa euroa. Rahoituksesta 32 prosenttia kohdistui Kanta-Hämeeseen ja 68 prosenttia Päijät-Hämeeseen. Ympäristörahoituksella avustettiin mm. Kanta- ja Päijät-Hämeen vesistö- ja valuma-aluekunnostusten suunnittelua ja toteutumista (409 000 euroa). Haja-asutuksen jätevesien käsittelyn neuvontaa avustettiin 46 000 eurolla ja pohjavesialueiden suojelusuunnittelua 15 000 eurolla.

Rakennusperinnön hoitoavustuksia jaettiin rakennusten kulttuurihistoriallisten arvojen säilyttämistä edistäviin korjauksiin vuonna 2019 yhteensä 38 000 euroa. Kanta-Hämeessä avustusta sai kolme kohdetta ja Päijät-Hämeessä seitsemän. Avustusta myönnettiin mm. museorakennuksina toimivien asuinrakennuksen, riihen ja tallin kunnostukseen, entisen kansakoulun, nykyisen asuinrakennuksen katon korjaamiseen ja savupiippujen kunnostamiseen, entisen emäntäkoulun navettarakennuksen ikkunoiden korjaamiseen sekä rakennetussa kulttuuriympäristössä sijaitsevien asuinrakennusten maalaamiseen ja julkisivujen korjaamiseen.

Lisätietoja:**Hämeen ELY-keskus:**

Ylijohtaja Tommi Muilu, Hämeen ELY-keskus, puh. 0295 025 206

Johtaja, Elinkeino, työvoima ja osaaminen, Jarmo Paukku, puh. 0295 025 083

Rahoitus työllisyyden edistämiseen: Yksikön päällikkö Kari Sartamo, puh. 0295 025 098

Kotoutumislain mukaiset korvaukset kunnille: Työvoimapalveluasiantuntija Anita Salonen puh. 0295 025 097 ja maahanmuuttoasioiden suunnittelija Kristiina Santos 0295 025 141

Yritysrahoitus ja hankerahoitus ESR: Yksikön päällikkö Sinikka Kauranen, puh. 0295 025 151

Maatilojen kehittäminen: Yksikön päällikkö Kari Kivikko, puh. 0295 025 060

Maaseudun kehittäminen: Kehittämispäällikkö Timo Kukkonen, puh. 0295 025 065

Maaseudun kehittäminen, yritysrahoitus: Rahoitusasiantuntija Kari Palvaila puh. 0295 025 082

Ympäristö: Johtava vesitalousasiantuntija Timo Virola, puh. 0295 025 245

Tiedotus: Erikoissuunnittelija Sanna Paakkunainen, Hämeen ELY-keskus, puh. 0295 025 159

www.ely-keskus.fi/hame -> alueen tila ja näkymät -> talous- ja elinkeinoelämä -> rahoituskatsaukset ->

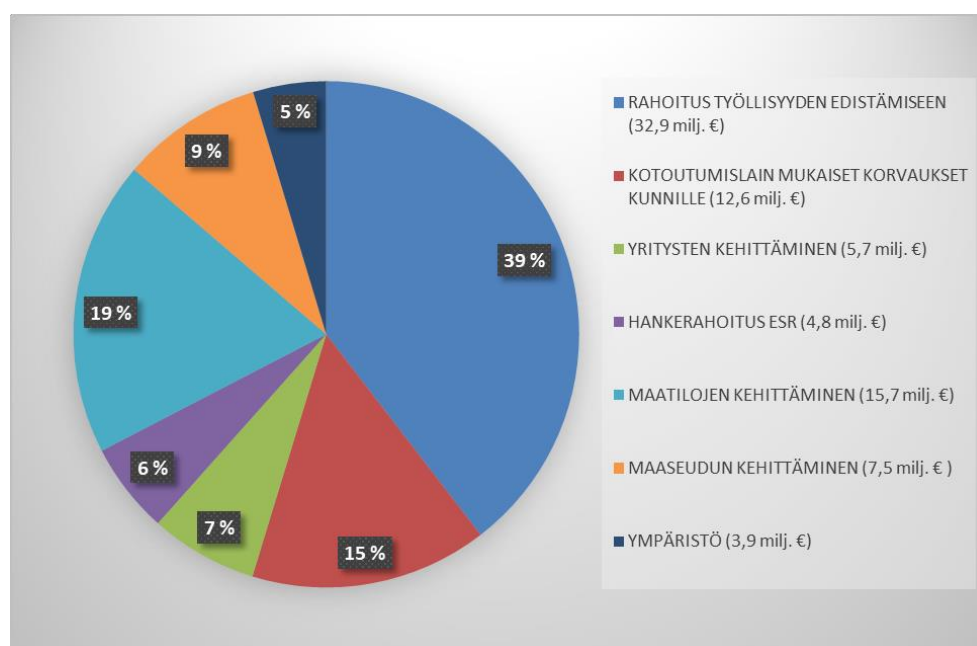
TAULUKKO 1. Hämeen ELY-keskuksen rahoitus Hämeessä maakunnittain vuonna 2019, euroa (osa maakuntaakohtaisista luvuista ei käytettävissä)

	Kanta-Häme	Päijät-Häme	Yhteensä
RAHOITUS TYÖLLISYYDEN EDISTÄMISEEN			32 947 946
Tukityöllistäminen ja starttiraha			27 366 413
Työvoimakoulutus*	1 468 005	3 608 509	5 138 648
Työvoimapaalvelun erityistoimet			442 885
KOTOUTUMISLAIN MUKAISET KORVAUKSET KUNNILLE			12 638 961
Kotoutumislain (1386/2010) mukaiset laskennalliset korvaukset kunnille	1 825 189	3 053 108	4 878 297
Kotoutumiseen liittyvien menojen korvaaminen kunnille			7 760 664
YRITYSTEN KEHITTÄMINEN	1 921 955	3 805 867	5 727 822
Yrityksen kehittämispalvelut	297 712	332 357	630 069
Yrityksen kehittämisavustus	1 624 243	2 297 950	3 922 193
Yritysten toimintaympäristöavustus	0	1 175 560	1 175 560
HANKERAHOITUS ESR	1 475 925	3 354 020	4 829 945
TL3: Työllisyys ja työvoiman liikkuvuus	0	883 297	883 297
TL4: Koulutus, ammattitaito ja elinikäinen oppiminen	833 489	1 785 026	2 618 515
TL5: Sosiaalinen osallisuus ja köyhyyden torjunta	642 436	685 697	1 328 133
MAATILOJEN KEHITTÄMINEN	11 905 970	3 825 608	15 731 578
Nuoren viljelijän tilanpidon aloittaminen	2 005 000	2 440 932	4 445 932
Maatalouden investoinnit	9 900 970	1 384 676	11 285 646
MAASEUDUN KEHITTÄMINEN	3 403 598	4 127 707	7 531 305
Kehittämishankkeet	1 346 152	2 072 944	3 419 095
Maaseudun yritysrahoitus	1 069 559	1 149 507	2 219 067
LEADER -ryhmien hanketuet	837 387	798 687	1 636 074
LEADER -ryhmien yritystuet	150 501	106 569	257 070
YMPÄRISTÖ	1 683 970	2 215 333	3 899 303
Ympäristönsuojelu	150 000	320 000	470 000
METSO-ohjelman toteutus	1 522 970	1 868 333	3 391 303
Rakennusperintö	11 000	27 000	38 000
YHTEENSÄ	23 684 612	23 990 152	83 306 860

* Kanta- ja Päijät-Hämeen luvuissa ei mukana yhteensä luvussa mukana olevaa työvoimakoulutuksen muita toimenpiteitä.

TAULUKKO 2. Hämeen ELY-keskuksen rahoitus Hämeessä vuosina 2018 ja 2019, euroa.

RAHOITUSPÄÄTÖKSET €	2018	2019
RAHOITUS TYÖLLISYYDEN EDISTÄMISEEN	35 799 679	32 947 946
Tukityöllistäminen ja starttiraha	27 606 570	27 366 413
Työvoimakoulutus	7 152 038	5 138 648
Työvoimapalvelun erityistoimet	1 041 071	442 885
KOTOUTUMISLAIN MUKAISET KORVAUKSET KUNNILLE	13 612 322	12 638 961
Kotoutumislain (1386/2010) mukaiset laskennalliset korvaukset kunnille	5 503 641	4 878 297
Kotoutumiseen liittyvien menojen korvaaminen kunnille	8 108 681	7 760 664
YRITYSTEN KEHITTÄMINEN	5 472 739	5 727 822
Yrityksen kehittämisspalvelut	590 463	630 069
Yrityksen kehittämissavustus	3 624 946	3 922 193
Yritysten toimintaympäristöavustus	1 257 330	1 175 560
HANKERAHOITUS ESR	2 688 023	4 829 945
TL3: Työllisyys ja työvoiman liikkuvuus	697 125	883 297
TL4: Koulutus, ammattitaito ja elinikäinen oppiminen	1 817 142	2 618 515
TL5: Sosiaalinen osallisuus ja köyhyyden torjunta	173 756	1 328 133
MAATILOJEN KEHITTÄMINEN	16 552 287	15 731 578
Nuoren viljelijän tilanpidon aloittaminen	8 282 304	4 445 932
Maatalouden investoinnit	8 269 983	11 285 646
MAASEUDUN KEHITTÄMINEN	7 420 659	7 531 305
Kehittämishankkeet	3 571 386	3 419 095
Maaseudun yritysrahoitus	2 090 792	2 219 067
LEADER -ryhmien hanketuet	1 381 565	1 636 074
LEADER -ryhmien yritystuet	376 917	257 070
YMPÄRISTÖ	2 717 210	3 899 303
Ympäristönsuojelu	450 000	470 000
METSO-ohjelman toteutus	2 237 210	3 391 303
Rakennusperintö	30 000	38 000
YHTEENSÄ	84 262 919	83 306 860



KUVA 3. Hämeen ELY-keskuksen rahoituksen jakautuminen Hämeessä vuonna 2019

NÄKYMIÄ | HELMIKUU | 2020

HÄMEEN ELY-KESKUKSEN RAHOITUSKATSAUS

Hämeen elinkeino-, liikenne- ja ympäristökeskus

11.2.2020 |