



Hämeen ELY-keskuksen rahoituskatsaus 1-6 2019

ELY-keskuksen rahoitus Hämeen maakuntiin tammi- kesäkuussa 2019 runsaat 59 miljoonaa euroa

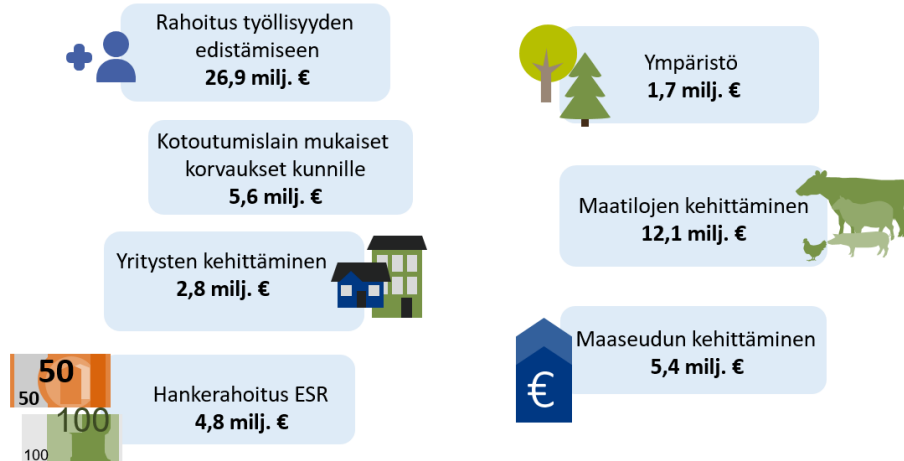
Hämeen ELY-keskuksen toimialueen maakuntien työllisyyden, yritystoiminnan, maaseudun ja ympäristön kehittämistä rahoitettiin tammi-kesäkuussa 2019 kaikkiaan runsaalla 59 miljoonalla eurolla. Eniten kokonaisuudesta suunnattiin työllisyyden edistämiseen ja maatilojen kehittämiseen. Alueen yrityksiä tuettiin erilaisin rahoitustoimenpitein 17,4 miljoonalla eurolla.

Rahoitus Hämeessä tammi-kesäkuu 2019

Yhteensä n. 59,3 miljoonaa euroa



Elinkeino-, liikenne- ja
ympäristökeskus

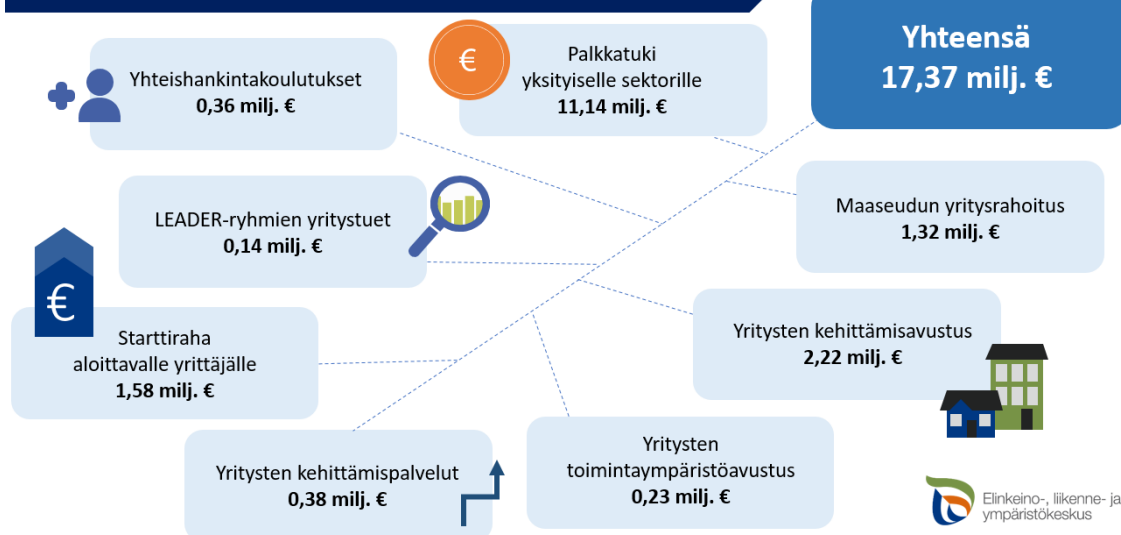


KUVA 1. Hämeen ELY-keskuksen rahoitus Hämeessä tammi-kesäkuussa 2019.

Yritysten toimintaedellytyksiä edistettiin 17,4 miljoonalla eurolla

Yritysten toimintaedellytysten edistämiseen on käytössä monia rahoitusmuotoja. Työllisyyden edistämisen määrärahoista starttirahaan aloittavalle yrittäjälle käytettiin tammi-kesäkuussa 2019 kaikkiaan 1,58 miljoonaa euroa ja palkkatukeen yksityiselle sektorille 11,14 miljoonaa. Yritysten kanssa yhteistyössä toteutettavia yhteishankintakoulutuksia rahoitettiin 0,36 miljoonalla. Yritysten kehittämisrahoitusta (yrityksen kehittämispalvelut, yrityksen kehittämisavustus ja yritysten toimintaympäristöavustus) myönnettiin kaikkiaan 2,83 miljoonaa euroa, maaseudun yritysrahoitusta 1,32 miljoonaa ja LEADER-ryhmien yritystukia 0,14 miljoonaa. Kaikkiaan yrityksiin kohdistui rahoitusta noin 17,37 miljoonan euron edestä.

Yrityksiin kohdistunut rahoitus Hämeessä tammi-kesäkuu 2019, Hämeen ELY-keskus



KUVA 2. Hämeen ELY-keskuksen yrityksiin kohdistunut rahoitus tammi-kesäkuussa 2019.

TäsmäKoulutusta yritysten muutostilanteisiin

Uusia avoimia työpaikkoja on hyvin tarjolla, vaikka rekryointitarve on jonkin verran aikaisemmasta vähentynyt ja lomautusten määrä kasvussa. Samanaikaisesti ongelmat työvoiman saatavuudessa eivät ole helpottaneet. Työvoiman saatavuuden ja kohtaannon ongelmia on osittain ratkaistu yritysten kanssa yhdessä suunnitelluilla ja hankituilla koulutuksilla. Yhteishankintakoulutuksella (RekryKoulutus, TäsmäKoulutus ja MuutosKoulutus) yritys voi hankkia ammattitaitoisia työntekijöitä, räätälöidä henkilöstölleen lisäkoulutusta sekä auttaa taloudellisista tai tuotannollisista syistä irtisanottuja työntekijöitä kouluttautumaan uuteen työhön.

Yhteishankintakoulutus on räätälöitävissä oleva yrityslähtöinen koulutusmalli, jonka sisältö, laajuus ja ajankohta suunnitellaan yhdessä yrityksen kanssa yrityskohtaisen tarpeen mukaisesti.

- TäsmäKoulutuksella voidaan päivittää työntekijöiden osaaminen ja ammattitaito vastaamaan uusia vaatimuksia ja muuttuvia työtehtäviä tilanteissa, jossa yrityksen toiminta tai teknologia muuttuu. Koulutusta voidaan hyödyntää myös tilanteissa, jossa henkilöstöä siirrytään uusiin työtehtäviin, joihin yritys ei ole löytänyt sopivia ammattitaitoisia tekijöitä. Siirtyvien henkilöiden tilalle voidaan tehdä suoraan uusi rekryointi tai tehtävään kouluttaa tekijä RekryKoulutuksen avulla. Muutostilanteissa TäsmäKoulutuksella voidaan estää lomautuksia tai irtisanomisia tai käyttää sitä joko lomautuksen aikana tai tilalla, Hämeen ELY-keskuksen koulutusasiantuntija **Tuula Kinnunen** kertoo.

Alkuvuoden aikana alkaneiden yhteishankintakoulutusten määrä on laskenut puoleen edelliseen vuoteen verrattuna. RekryKoulutusten määrä tulee laskemaan kokonaisuudessaan, kun taas vastaavasti syksyllä alkavien TäsmäKoulutuksien määrä näyttää olevan kasvussa edelliseen vuoteen verrattuna. Koulutusten määrää on vaikea ennakoida etukäteen, koska yritysten tarpeet vaihtelevat työmarkkinatilanteen mukaan. ELY-keskukseen on tullut yrityksistä uusia yhteydenottoja ja koulutusten suunnittelua on aloitettu yhdessä yritysten kanssa.

- Uusia syksyllä alkavia TäsmäKoulutuksia on suunnitteilla muun muassa teollisuuteen ja sähköverkon rakennus- ja kunnossapitotöihin, joihin ammatillinen täydennyskoulutus on lähes ainoa keino saada ammattitaitoisia työvoimaa. Digitalisoitumisen nopea eteneminen sähkö- ja automaatioalalla lisää myös henkilöstön koulustarvetta, **Tuula Kinnunen** kertoo.

Jo hankituilla RekryKoulutuksilla koulutetaan muun muassa varastotyöntekijöitä/myyjiä, sähkövoiman linja-asentajia, prosessityöntekijöitä muoviteollisuuteen, ravintolatyöntekijöitä, puutaloelementtien valmistajia, sähkö- ja elektroniikkalaitteiden kokoonpanijoita ja laitossiivojia. Täsmäkoulutuksina koulutetaan muun muassa automaatioasentajia, operatiivisen myynnin ja johtotason henkilöstöä, muita elektroniikka- ja automaatiolaitteiden asentajia, hitsaajia, levyteollisuuden tuotannon henkilöstöä ja hotellin vastaanottovirkailijoita.

Kaikkiaan työvoimakoulutuksia eli yhteishankintakoulutuksia, ammatillisia työvoimakoulutuksia sekä maahanmuuttajien kotoutumiskoulutuksia on alkuvuonna hankittu noin 4,9 miljoonalla eurolla. Kotoutumiskoulutusten osuus hankinnoista on 3,3 miljoonaa. Kanta-Hämeeseen koulutuksia on hankittu 1,7 miljoonalla ja Päijät-Hämeeseen 3,2 miljoonalla. Alkuvuoden aikana työvoimakoulutuksessa on ollut kuukauden lopussa keskimäärin 1 066 henkilöä, joista 385 koto- koulutuksessa olevia.

Starttirahaan aloittavalle yrittäjälle käytettiin 1,58 miljoonaa euroa. Tästä noin 48 prosenttia kohdistui Kanta-Hämeeseen ja 52 prosenttia Päijät-Hämeeseen. Starttirahalla aloitti alkuvuoden aikana kaikkiaan 160 henkilöä. Palkkatukea yksityiselle sektorille maksettiin 11,14 miljoonaa euroa, josta 34 prosenttia Kanta-Hämeeseen ja 66 prosenttia Päijät-Hämeeseen. Kunnille ja kuntayhtymille maksettiin palkkatukea 4,72 miljoonaa euroa ja palkkauksiin valtion hallintoon työllistämiseen 0,82 miljoonaa. Alkuvuoden aikana työllistettyjä eli palkkatuilla ja valtiolle työllistettyjä sekä starttirahan saajia oli kuukauden lopussa keskimäärin 1 558. Heistä 1 070 oli yksityisen sektorin, 460 kuntien ja 27 valtion töissä. Työllisyyspoliittisiin avustuksiin kolmannelle sektorille kohdistettiin 2,07 miljoonaa euroa.

Kotoutumislain mukaisia korvauksia maksettiin 5,6 miljoonalla eurolla

Alkuvuoden aikana Kanta- ja Päijät-Hämeen kunnat saivat valtiolta yhteensä 2,54 miljoonaa euroa kotoutumislain (1386/2010) mukaisia laskennallisia korvauksia pakolaisten kotoutumisen edistämiseen. Korvauksista 1,67 miljoonaa maksettiin Päijät-Hämeen kunnille ja 0,87 miljoonaa euroa Kanta-Hämeen kunnille. Laskennallisia korvauksia maksetaan kunnille, jotka ovat tehneet ELY-keskuksen kanssa sopimuksen pakolaisten vastaanotosta ja kotoutumisen edistämisestä ja joilla on lisäksi voimassa oleva kotouttamisohjelma. Korvaukset on tarkoitettu kunnassa käytettäväksi pakolaisten ohjaukseen ja neuvontaan sekä muuhun kotoutumista tukevaan toimintaan.

Laskennallisten korvauksien lisäksi kunnille maksettiin kotoutumiseen liittyviä menoja 3,08 miljoonalla eurolla.

ELYn rahoitusta edellisvuotta enemmän vientihankkeiden tukemiseen

ELY-keskus myönsi alkuvuoden aikana yrityksen kehittämisavustusta 41 hankkeelle yhteensä 2,22 miljoonaa euroa. Myönnetyn rahoituksen määrä kasvoi edellisvuodesta. Rahoitettujen hankkeiden määrä pysyi edellisvuoden tasolla. Rahoituksesta 56 prosenttia kohdistui Kanta-Hämeeseen ja 44 prosenttia Päijät-Hämeeseen. Hankkeista 16 oli Kanta-Hämeessä ja 25 Päijät-Hämeessä. ELYn rahoitusta käytettiin edellistä vuotta enemmän vientihankkeiden tukemiseen niin Kanta- kuin Päijät-Hämeessä.

- Tarkastelujaksolla Kanta- ja Päijät-Hämeen yritystoiminta näyttäyty hyvin erilaisena. Kanta-Hämeessä tukea on myönnetty ennen muuta pk-yritysten omistamien tuotantolaitteiden investointeihin. Päijät-Hämeessä useimmissa tapauksissa tuki on myönnetty pääasiassa ohjelmisto -

liiketoimintaan, jolloin yritykset ovat kehittämässä palveluita, joita tarjotaan netin välityksellä, kertoo rahoitusyksikön päällikkö **Sinikka Kauranen** Hämeen ELY-keskuksesta

ELY-keskus on osa Team Finland-verkostoa, ja Team Finland -koordinaattorit auttavat alueen yrityksiä kansainvälistymisessä julkisen neuvonnan ja rahoituksen suhteen.

Kanta-Hämeessä suurimmat kehittämisavustukset myönnettiin **Forssan Metallityöt Oy**:lle (226 700 euroa) ja **Etelä-Hämeen Metall** Oy:lle (225 316 euroa). Forssan Metallityöt Oy sai rahoitusta karmin ja ovilevyn tuotantolinjaston hankkimiseen. Uudenlainen linjasto mahdollistaa erikokoisten tuotteiden valmistuksen huomattavasti pidemmälle kuin nykyinen toimintatapa. Hämeenlinnalainen Etelä-Hämeen Metall Oy sai avustusta innovatiiviseen laserleikkausinvestointiin. Hankkeella tavoitellaan tuntuvaa viennin kasvua. Muita kehittämisavustusta saaneita yrityksiä Kanta-Hämeessä ovat mm. **Delva Oy** (126 600 euroa), **LeikkiSet Oy** (104 430 euroa) ja **Praecom Oy** (101 000 euroa).

Päijät-Hämeessä suurimpien kehittämisavustusten saajat alkuvuoden aikana olivat **Lahden rakennustarvike Oy** ja **Kera Group Oy**. Lahden Rakennustarvike Oy sai 107 260 euroa kiintokalusteiden valmistamiseen tarkoitettujen koneiden hankintaan. Orimattilalainen Kera-Group Oy sai 96 250 euroa liiketoiminnan laajentamiseen Ruotsissa ja Norjassa. Muita kehittämisavustusta saaneita yrityksiä Päijät-Hämeessä ovat mm. **Penope Oy** (70 310 euroa) ja **MJV-Sähkö Oy** (70 240 euroa).

Yritysten toimintaympäristöavustusta myönnettiin kaikkiaan noin 0,23 miljoonaa euroa, kahdelle hankkeelle. Molemmat hankkeet ovat Päijät-Hämeestä.

Yritykset käyttivät aktiivisesti myös ELY-keskuksen tarjoamia yritysten kehittämispalveluita, joiden avulla haettiin ulkopuolisen asiantuntijan sparrausta yrityksen kehittämiseen ja kasvuun. Tammi-kesäkuussa analyyseja ja konsultointeja myönnettiin yhteensä noin 376 000 euron edestä, josta 55 prosenttia Kanta-Hämeeseen.

Kaikki yritystuet löytyvät maakunnittain www.rakennerahastot.fi -sivuston Etelä-Suomen osiosta Toimintaa ja tuloksia - [Rahoitetut hankkeet](#).

ESR-hankkeita rahoitettiin 22

Hämeessä myönnettiin alkuvuoden aikana yhteensä 4,83 miljoonaa euroa Euroopan sosiaalirahaston (ESR) hankerahoitusta, josta Kanta-Hämeeseen 1,48 miljoonaa euroa ja Päijät-Hämeeseen 3,35 miljoonaa. Rahoitettuja ESR-hankkeita oli 22, joista 15 Päijät-Hämeessä. Osa Kanta-Hämeen hankkeista toimii yhdessä useamman maakunnan alueella.

Kanta-Hämeessä rahoitukseltaan suurin hanke, 340 672 euroa, on **Riihimäen kaupungin, Hämeen ammattikorkeakoulun ja Hyria Koulutus Oy**:n yhteishanke Robo oppii. Hankkeessa suunnitellaan ja toteutetaan toimijoiden yhteistoteutuksena robotiikan koulutuskokonaisuus, jonka tavoitteena on edesauttaa ja nopeuttaa uusien tekniikoiden käyttöönottoa Riihimäen alueella. **Hämeen ammattikorkeakoulu** osatoteuttajana **Koulutuskuntayhtymä Tavastia** sai 289 410 euroa Porstua -toiminnallinen oppiminen ja ohjaus -hankkeeseen ja **Samaria rf** 284 124 euroa Korjaamo - Nuoret kiinni elämään - Hämeenlinnan seudun kehittämishankkeeseen.

Päijät-Hämeessä rahoitukseltaan suurin hanke on **Helsingin Diakonissalaitoksen säätiön** Vamos Lab Lahti -hanke (370 054 euroa), jossa kehitetään valmennus- ja palveluprosessia työn tai koulutuksen ulkopuolella oleville nuorille. Hankkeessa pyritään löytämään rohkeita työllistymistä

edistäviä toimintamalleja. **Päijät-Hämeen hyvinvointikuntayhtymä** sai 322 077 euroa Pähee 2.0 -hankkeeseen ja **Valtakunnallinen valmennus- ja liikuntakeskus Oy** osatoteuttajina **Lahden ammattikorkeakoulu** ja **Lappeenrannan teknillinen yliopisto** 307 867 euroa eSports Education Ecosystem -hankkeeseen.

Kaikki rahoitetut ESR-hankkeet löytyvät maakunnittain www.rakennerahastot.fi -sivuston Etelä-Suomen osiosta Toimintaa ja tuloksia - [Rahoitetut hankkeet](#).

Maaseudun kehittämiseen edellisvuotta enemmän rahoitusta

Maaseudun kehittämiseen käytettiin alkuvuodesta 2019 merkittävästi enemmän rahoitusta kuin vastaavana ajankohtana edellisenä vuonna.

- Kehittämishankkeiden rahoituksen kysyntä ELY-keskuksesta oli odotuksia suurempaa. Myös yritysrahoituksen kysyntä oli hyvällä tasolla. Uusia kehittämishankkeita ja yritystukia rahoitettiin alkuvuodesta niin paljon, että vuoden viimeisten hakujaksojen rahoitusmahdollisuudet ovat rajalliset, Hämeen ELY-keskuksen kehittämispäällikkö **Timo Kukkonen** kertoo. Ohjelmakauden tilanne huomioon ottaen oli tärkeää, että rahoitusta saatiin liikkeelle etupainotteisesti. Leader-toimintaryhmien rahoitus oli edellisen vuoden tasolla.

Maaseudun yritystukia myönnettiin alkuvuoden aikana yhteensä 1,32 miljoonaa euroa, 17 hankkeelle. Rahoituksesta 0,46 miljoonaa euroa meni Kanta-Hämeeseen, 10 hankkeelle. Päijät-Hämeessä seitsemälle hankkeelle myönnettiin kaikkiaan 0,86 miljoonaa euroa. Kanta-Hämeessä suurin tuen saaja oli **Normipinta Oy**, jolle myönnettiin 114 800 euroa jauhemaalaamon perustamiseen. **Hemiva Installation Oy** sai 88 332 euroa tuotanto- ja varastotilan laajennukseen ja **Ilosen Puutyö Ky** 59 000 euroa laserleikkauskoneen ja värisprintterin hankintaan uusiin sovelluksiin. Päijät-Hämeessä suurin tuen saaja oli **VVR Wood Oy**, joka sai 300 000 euroa puukerrostalotehtaan rakentamiseen. **Viipurilainen Kotileipomo Oy**:lle myönnettiin 235 000 euroa leipomotilojen laajennukseen sekä kone- ja laitehankintoihin. **LaiPro Oy** sai 219 431 euroa tuotantohankkeeseen.

LEADER-yritystukia myönnettiin alkuvuoden aikana yhteensä 0,14 miljoonaa euroa, 9 hankkeelle. Kaikki hankkeet kohdistuivat Kanta-Hämeeseen. Muutaman hankkeen toteutusalue on Kanta-Hämeen ulkopuolella. Suurin tuen saaja oli forssalainen **Arctic Milk Oy**, joka sai 34 293 euroa laiteinvestointeihin. **Evon Luonto Oy** sai 31 000 euroa Lammin Kirvesniemen tilan muuntamiseen matkailukäyttöön.

Maaseudun kehittämishankkeita rahoitettiin tammi-kesäkuussa yhteensä 2,97 miljoonalla eurolla, kaikkiaan 18 hanketta, joista 10 Päijät-Hämeessä. Kokonaisrahoitukseltaan suurin oli **Metsähallituksen** hanke (699 650 euroa) Kanta- ja Päijät-Hämeen luontokohteiden ja reitistöjen kehittämiseen. Hankkeen tavoitteena on nostaa Päijät- ja Kanta-Hämeen luontokohteiden palvelurakenteiden ja reittien laatu ja palvelukyky retkeilijöiden, kotimaisten ja kansainvälisten matkailijoiden, luontoliikuntatapahtumien, kasvavien käyntimäärien ja uusien käyttäjäryhmien edellyttämälle tasolle. Kanta-Hämeessä **Järventaustan kyläyhdistys ry** sai 419 998 euroa valokuituverkon rakentamiseen. Valokuituverkolla mahdollistetaan ajanmukaiset, luotettavat ja tasapuoliset tietoliikenneyhteydet haja-asutusalueen asukkaille.

Leader-ryhmien hanketukia myönnettiin alkuvuoden aikana yhteensä 0,93 miljoonalla eurolla. Hankkeita oli 49. Osa Kanta-Hämeen puolen hankkeista toimii Hämeen ulkopuolella. Päijät-Hämeessä suurin hanketuki myönnettiin **Heinolan kaupungille** (126 000 euroa) Heinolan lintutarhan uuden vesilintutalon viher- ja ympäristörakentamiseen ja informaatiojärjestelmään. **Kosken Seurala Osakeyhtiö** Hollolasta sai 35 835 euroa Seuralan kunnostushankkeeseen. Kanta-Hämeen puolella

Tammelan Nuorisoseura Aura ry sai 41 076 euroa Auran pirtin kunnostukseen ja kaluston uusimiseen ja **Hattulan kunta** 35 011 euroa Yhdytykset yhdessä -hankkeeseen.

Maatalouden investointiaktiivisuus parantunut Hämeessä

Maatilojen investointitukea myönnettiin alkuvuonna 2019 kaikkiaan 10 miljoonaa euroa, josta 8,89 miljoonaa Kanta-Hämeeseen ja 1,11 miljoonaa Päijät-Hämeeseen. Suurimmat tukikohteet olivat lypsykarjanavetan rakentaminen (5,65 milj. euroa) ja lihakarjatalousinvestoinnit (1,93 milj. euroa). Nuoren viljelijän aloittamisavustuksia myönnettiin kaikkiaan 2,07 miljoonaa euroa, josta 0,66 miljoonaa Kanta-Hämeeseen ja 1,41 miljoonaa Päijät-Hämeeseen.

- Investointiaktiivisuus on parantunut Hämeessä merkittävästi vuodesta 2018 erityisesti lypsykarja- ja lihakarjataloudessa. Investointiaktiivisuuden taustalla on osittain patoutunutta investointitarvetta. Myös EU:n ohjelmakausien taitteessa investointitukihakemusten määrät ovat yleensä kasvaneet. Kehitys on ilahduttavaa, sillä myös Etelä-Suomessa tarvitaan tulevaisuudessakin vahvaa kotieläintaloutta. Myös peltojen hiilensidonnan lisäämisessä nurmiviljely on avainasemassa. Investoivat ja toimintaansa kehittävät maatilat on otettu huomioon myös monissa uuden hallitusohjelman tavoitteissa, maaseutuyksikön päällikkö **Kari Kivikko** Hämeen ELY-keskuksesta kertoo.

Kiinnostus vapaaehtoiseen metsiensuojeluohjelmaan kasvussa

Vapaaehtoisen metsiensuojeluohjelman (METSO) rahalla maksettiin tammi-kesäkuussa maanomistajille korvauksia yksityisten luonnonsuojelualueiden perustamisesta sekä kauppahintoja luonnonsuojelutarkoituksiin tehdyistä maakaupoista kaikkiaan 1,45 miljoonaa euroa. Rahoituksesta 55 prosenttia kohdistui Kanta-Hämeeseen. METSO-ohjelmaan käytetty rahamäärä nousi molemmissa maakunnissa verrattuna vastaavaan aikaan vuonna 2018. Nousua selittää hyvänä jatkunut kiinnostus METSO-ohjelmaa kohtaan, pari suurempaa yksittäistä kohdetta sekä kohonneet puun kantohinnat. METSO-ohjelman rahoituksen ja kohdetarjonnan odotetaan pysyvän hyvällä tasolla myös loppuvuoden aikana.

Ympäristöhankkeiden toteuttamiseen käytettiin Hämeessä alkuvuoden aikana noin 207 000 euroa. Avustuksia myönnettiin vesien- ja merenhoidon toteutusta palveleviin hankkeisiin Kanta-Hämeessä 17 hankkeelle yhteensä 95 768 euroa ja Päijät-Hämeessä viidelle hankkeelle yhteensä 111 900 euroa. Avustettavilla hankkeilla parannetaan yhteensä 21 järven ja joen tilaa sekä tehdään toimia 45 pohjavesialueella. Avustusten pääpaino on vesienhoitosuunnitelmien toimeenpanoa edistävissä pintavesien kunnostushankkeissa. Avustusta on myönnetty ensisijaisesti hyvää huonommassa tilassa olevien vesien tilan parantamiseen. Lisäksi on edistetty neljän hyvässä ekologisessa tilassa olevan vesistön tilan säilymistä sekä kolmen luonnonsuojelullisesti arvokkaan vesistön monimuotoisuuden säilymistä. Lisätietoa avustetuista hankkeista ja tuen saajista löytyy Hämeen ELY-keskuksen erillisestä [tiedotteesta](#).

Rakennusperinnön hoitoavustuksia jaettiin rakennusten kulttuurihistoriallisten arvojen säilyttämistä edistäviin korjauksiin alkuvuoden aikana yhteensä 38 000 euroa. Kanta-Hämeessä avustusta sai kolme ja Päijät-Hämeessä seitsemän kohdetta. Avustushakemuksia käsitellessään ELY-keskus asetti etusijalle kunnostuskohteet, jotka sijaitsevat valtakunnallisesti arvokkaassa rakennetussa kulttuuriympäristössä (RKY) ja joiden korjaussuunnitelma on selkeästi avustuksen tavoitteita tukeva. Kohteiden valinnassa pyrittiin lisäksi tuen vaikuttavuuteen siten, että joukossa on keskenään erilaisia kohteita käyttötarkoituksen, iän ja rakennustyyppien osalta.

Avustusta myönnettiin mm. museorakennuksina toimivien, RKY-alueella sijaitsevien, kirkkoherran entiseen virkataloon kuuluvien rakennusten huopakattojen uusimiseen, pienkerrostalon julkisivun kunnostamiseen, RKY-alueella sijaitsevan vanhan paloaseman tiilikaton kunnostamiseen ja piha-alueen palauttamiseksi alkuperäiseen kuntoon, asuinrakennuksen tiilikaton kunnostamiseen alkuperäistä vastaavalla katteella, RKY-alueella sijaitsevan asuinrakennuksen seinien punamultamaalauksen uusimiseen sekä vapaa-ajan rakennuksen hirsirungon muovisideaineisen maalin poistoon kuivajääpuhalluksella ja maalaamiseen keittomaalilla.

Lisätietoja:

Hämeen ELY-keskus:

Ylijohtaja Tommi Muilu, Hämeen ELY-keskus, puh. 0295 025 206

Johtaja, Elinkeino, työvoima ja osaaminen, Jarmo Paukku, puh. 0295 025 083

Rahoitus työllisyyden edistämiseen: Yksikön päällikkö Kari Sartamo, puh. 0295 025 098

Työvoimakoulutus/Yhteishankinnat: Koulutusasiantuntija Tuula Kinnunen, puh. 0295 025 163

Kotoutumislain mukaiset korvaukset kunnille: Työvoimapalveluasiantuntija Anita Salonen puh. 0295 025 097 ja maahanmuuttoasioiden suunnittelija Kristiina Santos 0295 025 141

Yritysrahoitus ja hankerahoitus ESR: Yksikön päällikkö Sinikka Kauranen, puh. 0295 025 151

Maatilojen kehittäminen: Yksikön päällikkö Kari Kivikko, puh. 0295 025 060

Maaseudun kehittäminen: Kehittämispäällikkö Timo Kukkonen, puh. 0295 025 065

Maaseudun kehittäminen, yritysrahoitus: Rahoitusasiantuntija Kari Palvaila puh. 0295 025 082

Ympäristö: Johtava vesitalousasiantuntija Timo Virola, puh. 0295 025 245

Tiedotus: Erikoissuunnittelija Sanna Paakkunainen, Hämeen ELY-keskus, puh. 0295 025 159

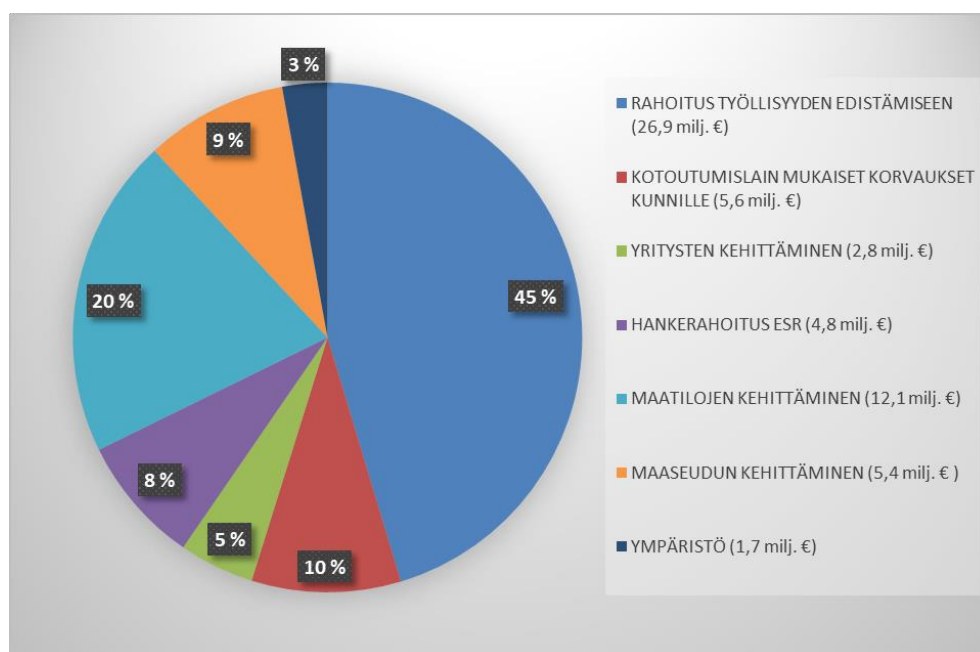
www.ely-keskus.fi/hame -> alueen tila ja näkymät -> talous- ja elinkeinoelämä -> rahoituskatsaukset ->

TAULUKKO 1. Hämeen ELY-keskuksen rahoitus Hämeessä maakunnittain tammi-kesäkuussa 2019, euroa (osa maakuntaakohtaisista luvuista ei käytettävissä)

| | Kanta-Häme | Päijät-Häme | Yhteensä |
|--|-------------------|-------------------|-------------------|
| RAHOITUS TYÖLLISYYDEN EDISTÄMISEEN | | | 26 911 448 |
| Tukityöllistäminen ja starttiraha | | | 21 815 135 |
| Työvoimakoulutus | | | 4 913 199 |
| Työvoimapalvelun erityistoimet | | | 183 114 |
| KOTOUTUMISLAIN MUKAISET KORVAUKSET KUNNILLE | | | 5 625 599 |
| Kotoutumislain (1386/2010) mukaiset laskennalliset korvaukset kunnille | 874 040 | 1 667 027 | 2 541 067 |
| Kotoutumiseen liittyvien menojen korvaaminen kunnille | | | 3 084 532 |
| YRITYSTEN KEHITTÄMINEN | 1 451 121 | 1 381 892 | 2 833 013 |
| Yrityksen kehittämisspalvelut | 208 010 | 167 772 | 375 782 |
| Yrityksen kehittämissavustus | 1 243 111 | 981 280 | 2 224 391 |
| Yritysten toimintaympäristöavustus | 0 | 232 840 | 232 840 |
| HANKERAHOITUS ESR | 1 475 925 | 3 354 020 | 4 829 945 |
| TL3: Työllisyys ja työvoiman liikkuvuus | 0 | 883 297 | 883 297 |
| TL4: Koulutus, ammattitaito ja elinikäinen oppiminen | 833 489 | 1 785 026 | 2 618 515 |
| TL5: Sosiaalinen osallisuus ja köyhyyden torjunta | 642 436 | 685 697 | 1 328 133 |
| MAATILOJEN KEHITTÄMINEN | 9 561 723 | 2 527 731 | 12 089 454 |
| Nuoren viljelijän tilanpidon aloittaminen | 663 000 | 1 415 000 | 2 078 000 |
| Maatalouden investoinnit | 8 898 723 | 1 112 731 | 10 011 454 |
| MAASEUDUN KEHITTÄMINEN | 2 450 765 | 2 908 946 | 5 359 711 |
| Kehittämishankkeet | 1 268 916 | 1 702 756 | 2 971 672 |
| Maaseudun yritysrahoitus | 456 563 | 863 832 | 1 320 395 |
| LEADER -ryhmien hanketuet | 583 334 | 342 358 | 925 692 |
| LEADER -ryhmien yritystuet | 141 952 | 0 | 141 952 |
| YMPÄRISTÖ | 900 518 | 798 900 | 1 699 418 |
| Ympäristönsuojelu | 95 768 | 111 900 | 207 668 |
| METSO-ohjelman toteutus | 793 750 | 660 000 | 1 453 750 |
| Rakennusperintö | 11 000 | 27 000 | 38 000 |
| YHTEENSÄ | 16 714 092 | 12 638 516 | 59 348 588 |

TAULUKKO 2. Hämeen ELY-keskuksen rahoitus Hämeessä tammi-kesäkuussa vuosina 2018 ja 2019, euroa.

| RAHOITUSPÄÄTÖKSET € | 1-6 2018 | 1-6 2019 |
|--|----------------------|-------------------|
| RAHOITUS TYÖLLISYYDEN EDISTÄMISEEN | 32 791 065 | 26 911 448 |
| Tukityöllistäminen ja starttiraha | 23 080 146 | 21 815 135 |
| Työvoimakoulutus | 9 398 717 | 4 913 199 |
| Työvoimapalvelun erityistoimet | 312 202 | 183 114 |
| KOTOUTUMISLAIN MUKAISET KORVAUKSET KUNNILLE | tieto puuttuu | 5 625 599 |
| Kotoutumislain (1386/2010) mukaiset laskennalliset korvaukset kunnille | tieto puuttuu | 2 541 067 |
| Kotoutumiseen liittyvien menojen korvaaminen kunnille | tieto puuttuu | 3 084 532 |
| YRITYSTEN KEHITTÄMINEN | 3 274 804 | 2 833 013 |
| Yrityksen kehittämispalvelut | 248 718 | 375 782 |
| Yrityksen kehittämisavustus | 1 768 756 | 2 224 391 |
| Yritysten toimintaympäristöavustus | 1 257 330 | 232 840 |
| HANKERAHOITUS ESR | 1 990 898 | 4 829 945 |
| TL3: Työllisyys ja työvoiman liikkuvuus | 0 | 883 297 |
| TL4: Koulutus, ammattitaito ja elinikäinen oppiminen | 1 817 142 | 2 618 515 |
| TL5: Sosiaalinen osallisuus ja köyhyyden torjunta | 173 756 | 1 328 133 |
| MAATILOJEN KEHITTÄMINEN | 7 922 484 | 12 089 454 |
| Nuoren viljelijän tilanpidon aloittaminen | 2 940 562 | 2 078 000 |
| Maatalouden investoinnit | 4 981 922 | 10 011 454 |
| MAASEUDUN KEHITTÄMINEN | 2 162 558 | 5 359 711 |
| Kehittämishankkeet | 677 494 | 2 971 672 |
| Maaseudun yritysrahoitus | 258 748 | 1 320 395 |
| LEADER -ryhmien hanketuet | 978 172 | 925 692 |
| LEADER -ryhmien yritystuet | 248 144 | 141 952 |
| YMPÄRISTÖ | 1 440 720 | 1 699 418 |
| Ympäristönsuojelu | 450 000 | 207 668 |
| METSO-ohjelman toteutus | 960 720 | 1 453 750 |
| Rakennusperintö | 30 000 | 38 000 |
| YHTEENSÄ | 49 582 529 | 59 348 588 |



KUVA 3. Hämeen ELY-keskuksen rahoituksen jakautuminen Hämeessä tammi-kesäkuussa 2019.

NÄKYMIÄ | SYYSKUU | 2019

HÄMEEN ELY-KESKUKSEN RAHOITUSKATSAUS

Hämeen elinkeino-, liikenne- ja ympäristökeskus

9.9.2019 |