

Luonnonsuojelun prosessi

Luonnonsuojelun prosessialue ja kuvatut prosessit

Luonnonsuojelun prosessit

Luonnonsuojelu

Suojelun toimeenpano
s. 4

Luonnonsuojelun
poikkeuslupakäsittely
s. 10

Luonnonsuojelun
valvonta
s. 14

Natura-verkosta
koskevien
erityissäännösten
toteuttaminen
s. 20

Metsänkätöilmoitusten
käsittely
s. 24

Neuvonta (*kuvataan
palveluprosessina*)

Hyvät käytännöt ja kehittämissuositukset: kaikki luonnonsuojelun prosessit

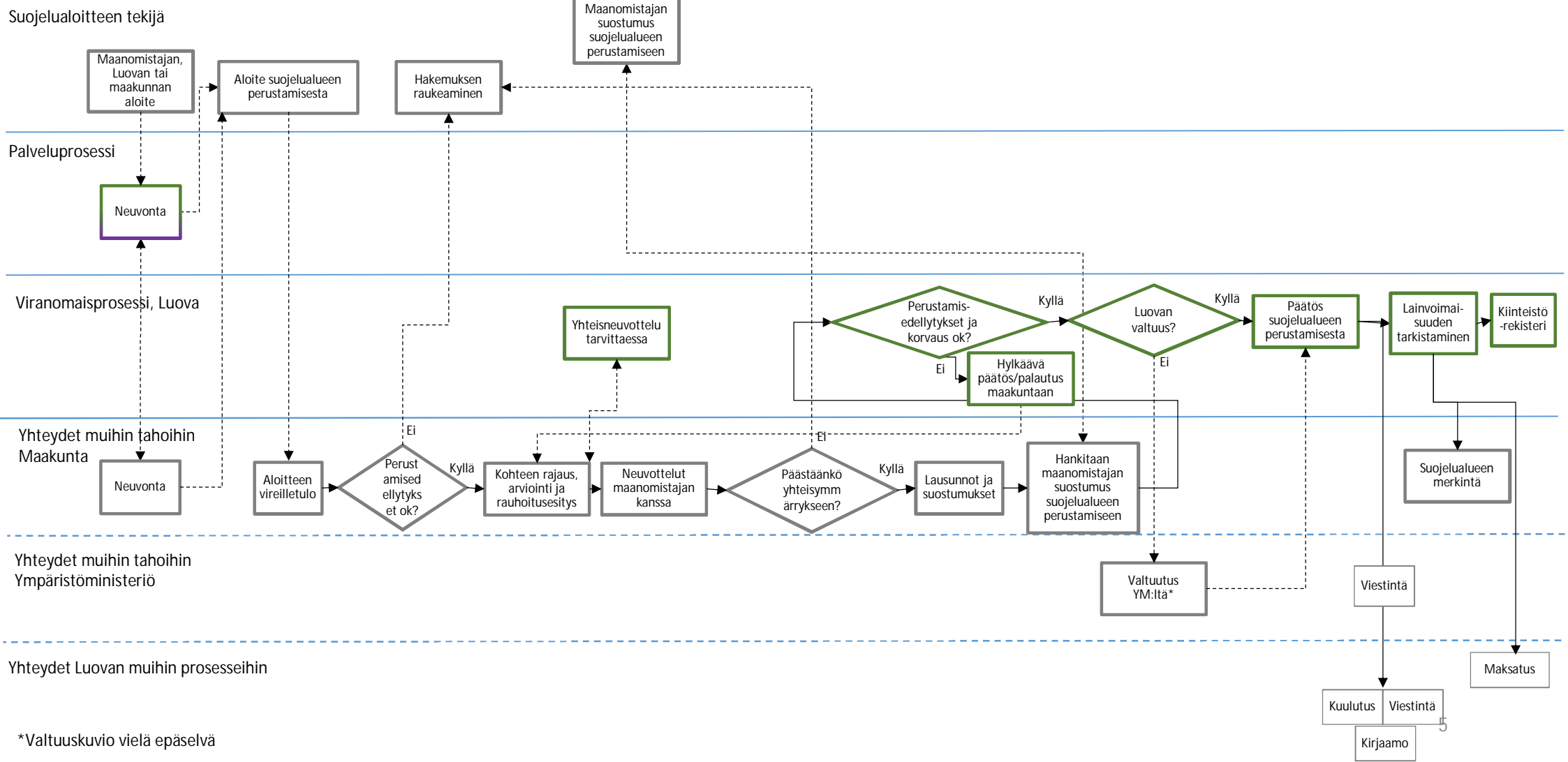
- Seurataan oikeuskäytäntöjä aktiivisesti
 - Tuki asiantuntijoille linjausten muodostamisessa
 - Päätökset kootaan työtiloihin teemoittain
- Yleistä luonnonsuojelun neuvontaa tulee kehittää yhteistyössä maakuntien ja kuntien sekä muiden sidosryhmien kanssa

Suojelun toimeenpano

PROSESSIN KUVAUS

- Suojelun toimeenpanoon liittyviä Luovan tehtäviä ovat luonnonsuojelulain mukaiset suojelu- ja maisema-alueiden perustamiseen, suojelualueiden hallintoihin sekä yleisen edun huomioimiseen liittyvät toimet
- Tavoitteena on luontotyyppien ja luonnonvaraisten eliölajien suotuisan suojelutason saavuttaminen ja säilyttäminen
- Toteutettavat asiat:
 - Erityisesti suojeltavan lajin esiintymispaikan rajaamispäätös
 - Hankintapäätökset ja perustamispäätökset ls-alueista
 - Lunastus
 - Valtiolle hankittujen suojelukiinteistöjen hallinta
 - Luontotyyppien suojelua (rajoja) koskeva kielto
 - Maisema-alueen perustamispäätökset
 - Sopimukset alueen määräaikaista rauhoittamisesta
 - Päätökset luonnonsuojelualueen rauhoituksen lieventämisestä/muuttamisesta
 - Suojelun lakkauttamispäätökset
 - Vahinkoja koskevat avustukset
 - Saimaannorpan suojelu
 - Korvauspäätökset toimenpidekiellosta
 - Valtion edustajana toimiminen toimitusmenettelyssä
 - Valtion korvausvelvollisuuteen liittyvät toimet
 - Eri lakien nojalla lausuntojen antaminen hankkeista ja suunnitelmista, jotka saattavat vaikuttaa LSL:lla suojeltuihin kohteisiin.

Yksityisen luonnonsuojelualueen perustaminen, LSL 24.1§

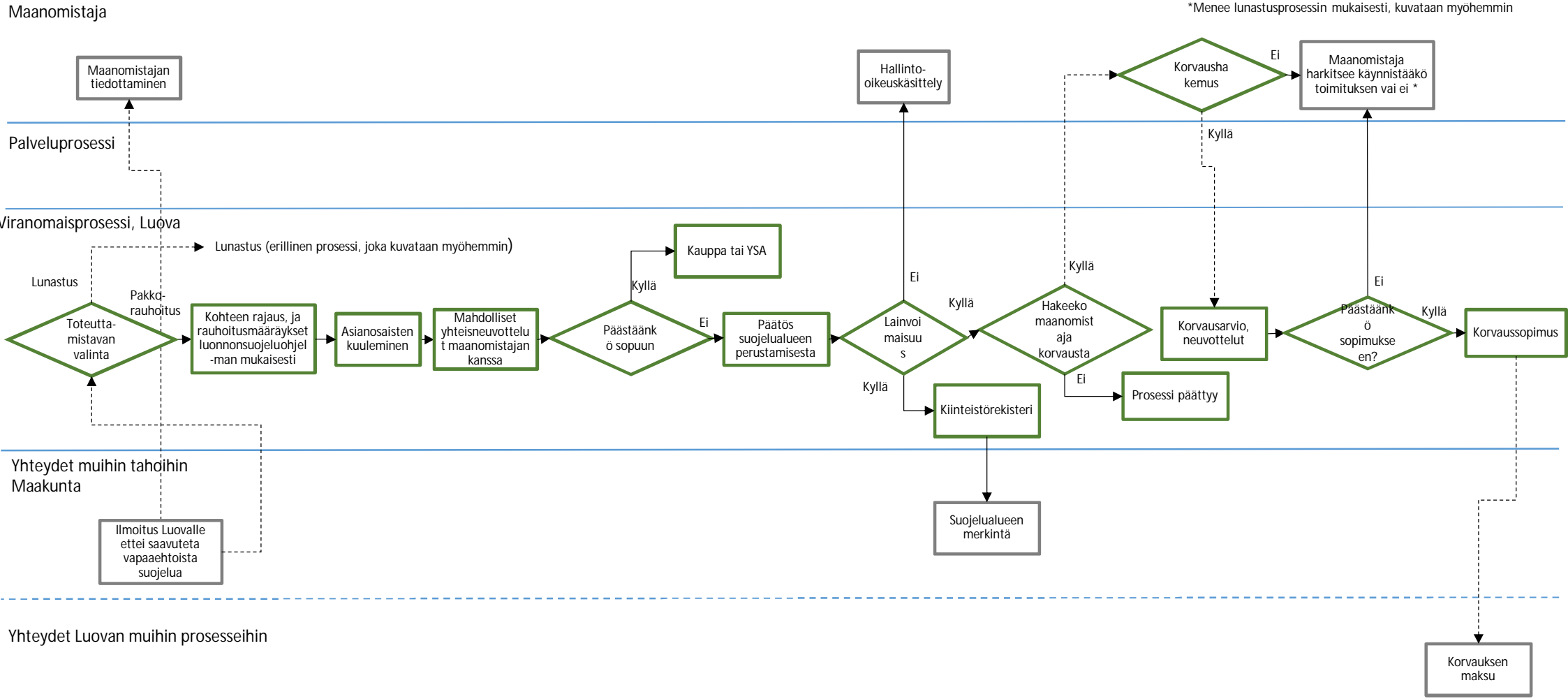


*Valtuuskuvio vielä epäselvä

Yksityisen luonnonsuojelualueen perustamisen (YSA LsL 24.1 §) keskeiset vaiheet

- Muulle kuin valtionmaalle perustetaan yksityinen luonnonsuojelualue maakunnan ja maanomistajan käymiin yhteisneuvotteluihin ja maanomistajan suostumukseen perustuen. Maakunta on keskeinen toimija maanomistajan kanssa käytävissä yhteisneuvotteluissa. Luova voi myös itse neuvotella mikäli tarpeen.
- Kun maakunnalla ja maanomistajalla on yhteinen näkemys suojeltavan alueen rajauksesta, alueen rauhoitusmääräyksistä ja korvauksista, siirtyy asia Luovalle päätösprosessiin.
- Maakunta hankkii maanomistajan suostumuksen, jonka jälkeen prosessi siirtyy Luovalle
- Luovassa tehdään perustamispäätös edellytystarkastuksen jälkeen ja hoidetaan korvausten maksu maanomistajalle päätöksen saatua lainvoiman.
- Päätös toimitetaan maanmittauslaitokselle kiinteistörekisteriin merkittäväksi.
- Mikäli suojelualue on tarpeen merkitä maastoon, siirretään merkintätehtävä maakunnalle.
- Asiakkaalle viranomaisen vaihtumisen ei tulisi näkyä käytännössä; perustamispäätös lähetetään postitse ja korvaukset maksetaan asiakkaan ilmoittamalle tilille. Henkilökohtainen yhteydenpito asiakkaaseen tapahtuu maakunnassa neuvotteluvaiheessa ja mahdollisessa maastoon merkinnässä.

Yksityisen luonnonsuojelualueen perustaminen, LSL 24.3§



Yksityisen luonnonsuojelualan perustamisen (YSA LsL 24.3 §) keskeiset vaiheet

- Jos valtioneuvoston päättämällä suojeluohjelma-alueella sijaitsevan alueen suojelusta maanomistaja ja maakunta eivät saavuta neuvottelutulosta, voidaan alueelle perustaa Luovan yksipuolisella päätöksellä yksityinen luonnonsuojelualue, jos se alueen suojelutavoitteet huomioon ottaen on tarkoituksenmukaista. Myös Luova voi neuvotella. Esimerkiksi jos kuulemisessa tulee esiin halukkuus neuvotella YSasta tai kaupasta.
- Maanomistajaa ja muita tahoja kuullaan, minkä jälkeen voidaan tehdä päätös.
- Päätöksen saatua lainvoiman voivat maanomistaja ja Luova neuvotella korvauksista. Mikäli maanomistaja ja Luova eivät pääse sopuun merkityksellisen haitan korvaamisesta, voi maanomistaja hakea korvaustoimitusta maanmittauslaitokselta.
- Mikäli suojelualue on tarpeen merkitä maastoon, siirretään merkintätehtävä maakunnalle.
- Korvaustoimituksen jatkovaiheina voi olla oikeuskäsittely maa- ja metsätalouden osastoissa ja mahdollisen riidanalaisen korvauksen tallettaminen Luovan Perusturva ja oikeustoimialalle. Poiketen maanomistajan ja maakunnan sopimasta suojelualueen perustamista, Luovan yksipuolisesti perustaman suojelualueen päätösprosessissa tulee henkilökohtaista neuvottelua tai yhteydenpitoa maanomistajiin tai heidän asiamiehiin etenkin korvausvaiheessa.

Hyvät käytännöt ja kehittämisehdotukset

- Tarve maakuntien ja Luovan yhteiselle tietojärjestelmälle
 - Kehitetään nykyisen Metsähallituksen hallinnoiman Uljas-tietojärjestelmän pohjalta?
 - Sähköinen asiakirjaliikenne maakunnan ja Luovan välillä, yhteys diaariin (tällä hetkellä Uljaksessa ei yhteyttä ole eli asiakirjat tallennetaan kahteen paikkaan)
 - Korostuu Luovassa, kun otetaan huomioon toteutuksen henkilövoimavarat
- Kehitetään paikkatietoaineisto Natura- ja suojelualueille myönnettyistä poikkeusluvista ja otetaan tämä aktiivisesti käyttöön Luovassa
- Selvitetään voidaanko jotkin suojelun toimeenpanoon liittyvät tehtävät hoitaa erikoistumistehtävinä Luovassa, esim. toimenpidekieltoasiat, toimitusmenettelyt, korvausasiat.
- Suojelun toimeenpanotehtävissä yhteiset toimintamallit maakuntien kanssa ovat tärkeitä à työ tehdään yhteisten toimintamallien mukaisesti, vastuutetaan toimintamallien ylläpito

Prosessiin liittyvät epävarmuudet

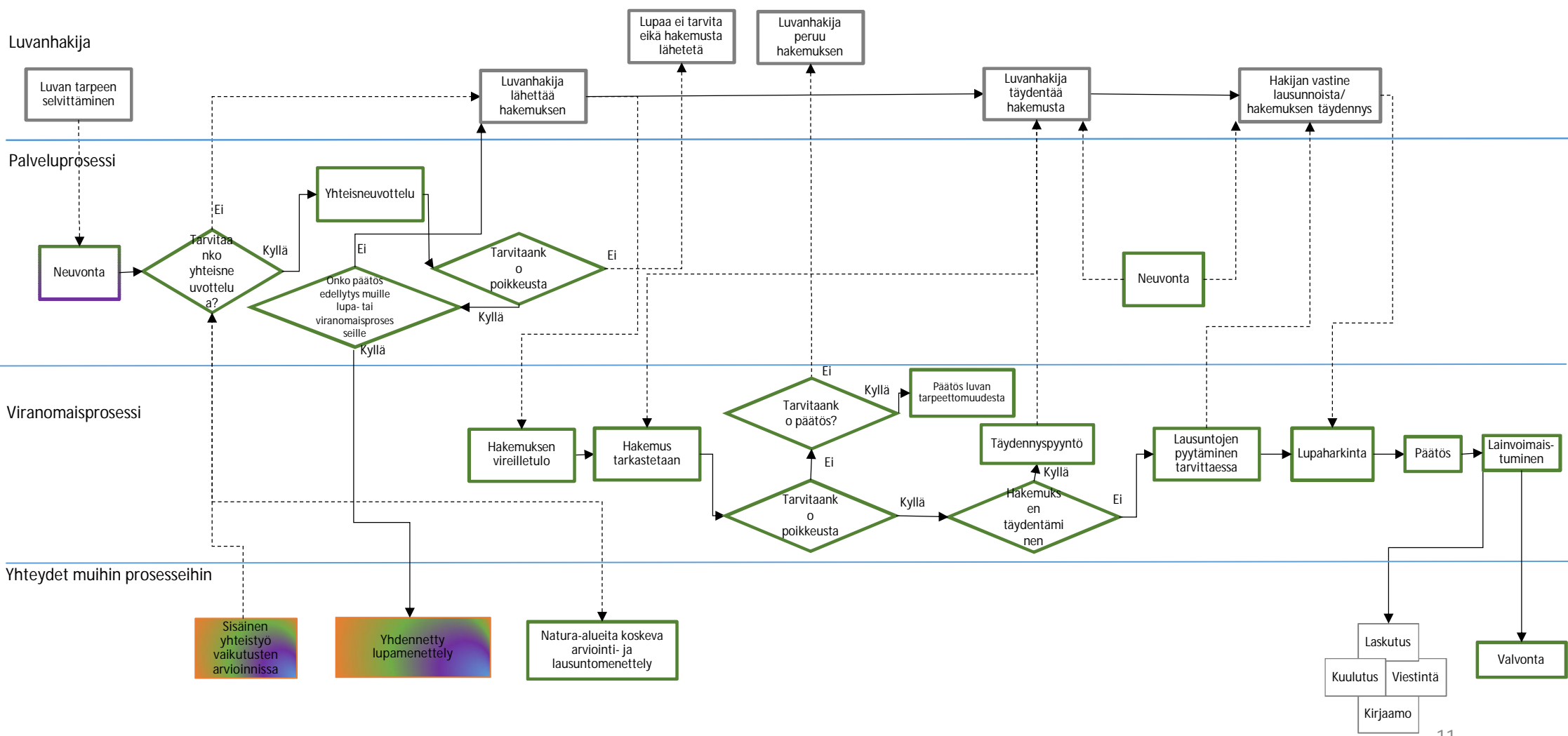
- Ympäristöministeriön rooli prosessissa on vielä epäselvä, säilyykö nykyinen valtuutusmenettely?
- Tarve kuvata ja sopia maakuntien ja Luovan yhteistyö tarkemmin, tavoitteena yhden luukun palvelut asiakkaalle
 - Toimiva ja säännöllinen yhteistyö Luovan ja maakunnan välillä on prosessin sujumisen ensiarvoisen tärkeää

Luonnonsuojelun poikkeuslupakäsittely

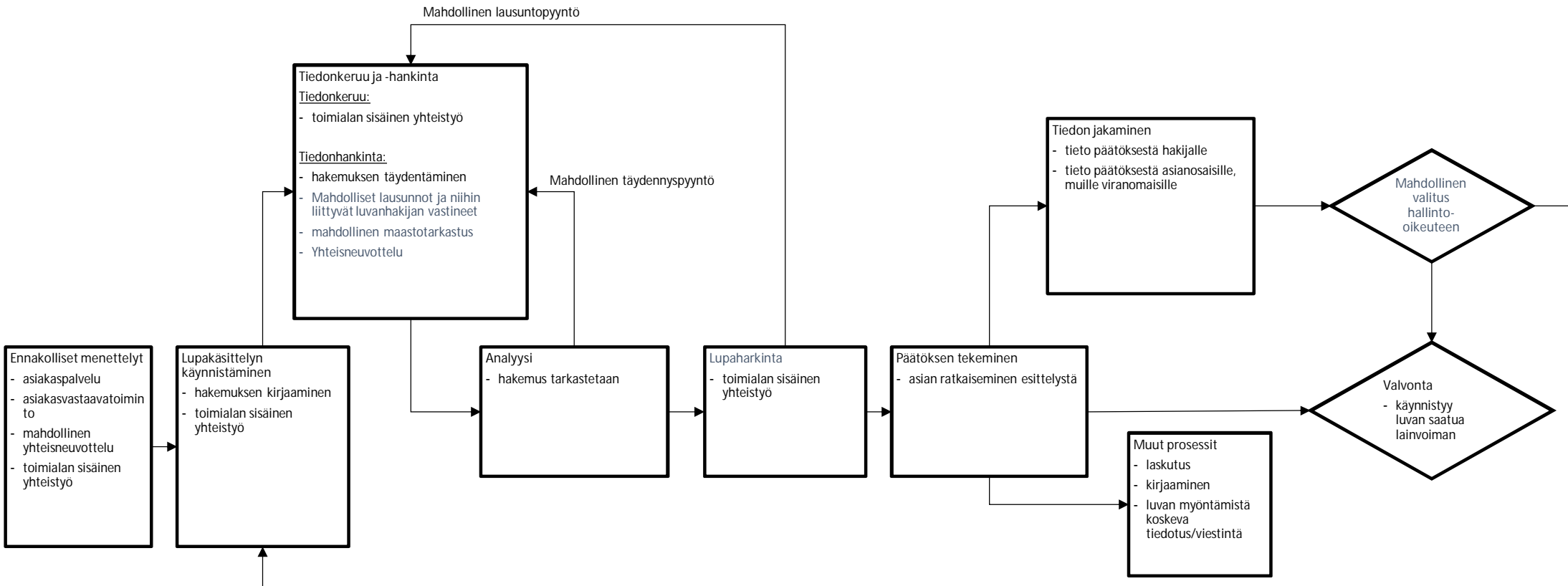
PROSESSIN KUVAUS

- Asiakas varmistuu siitä, ettei toimi luonnonsuojelulain vastaisesti ja päätösmenettelyllä varmistetaan poikkeuslupaedellytysten täyttyminen.
- Asiakas hakee lupaa poiketa luonnonsuojelulain mukaisesta kiellosta. Lupa voidaan antaa erikseen tai yhdennetyssä lupamenettelyssä.
- Toteutettavat asiat:
 - Luonnonsuojeluohjelmia koskevat poikkeukset (9 §)
 - Luontotyyppin rajaamispäätöstä koskevat poikkeamispäätökset (31§)
 - Poikkeuslupa yks.Is-alueen rauhoitussäännöistä (24§ 4mom)
 - Maisema-aluetta koskeva poikkeamispäätökset (34§)
 - Direktiivilajien säännöksistä poikkeaminen (49§)
 - Lupapäätökset kuolleena tavatun rauhoitetun eläimen ottamiseksi (40§)
 - Poikkeuspäätökset rauhoitussäännöksistä (48§)
 - Rauhoitettujen lajien kauppaa koskevat lupa-asiat (45§)
 - CITES-luvat (44§)

Luonnonsuojelun poikkeuslupakäsittely



Luonnonsuojelun poikkeuslupakäsittely, karkeistettu



Huomioita:

- Yhteisneuvottelussa tai lupaharkinnan yhteydessä voidaan todeta, ettei poikkeusluvalle ole tarvetta, jolloin asian käsittely päättyy
- Mikäli asia edellyttää muita lupia, etenee se Luovan tahdosta yhdenmennyyn lupamenettelyyn (oma prosessi), ennakkolinen menettely tärkeä
- Hakija voi tarvita päätöksen myös poikkeusluvan tarpeettomuudesta
- Poikkeusluvuissa pyydetään lausuntoja ja vastineita todella harvoin

Huomioita mahdollisesta valituksesta hallinto-oikeuteen: **(luonnos)**

- Hallinto-oikeus voi hylätä valitukset, jolloin päätös saa sellaisenaan lainvoiman (valvonta)
- Hallinto-oikeus voi kumota päätöksen ja palauttaa asia lupaviranomaisen uudelleenkäsiteltäväksi (lupakäsittelyn käynnistäminen)

Keskeiset vaiheet

- Luonnonsuojelulain mukaisia poikkeuslupia voidaan luovassa käsitellä sekä muun lupamenettelyn yhteydessä (mahdollinen yhdenmukainen lupamenettely) tai itsenäisesti (esim. tutkimusluvut)
 - Yhdenmukainen lupamenettely kuvataan myöhemmin
- Luvan tarpeen selvittäminen, mahdollinen yhteisneuvottelu ja vaikutusten arviointi ovat prosessin keskeisiä ennakkollisia vaiheita, joissa tehdään tarvittaessa laajaa yhteistyötä Luovan ympäristötoimialan sisällä
- Hakemuksen tarkistaminen, täydennysten pyytäminen, lupaharkinta ja päätös tehdään valtakunnallisesti yhtenäisin linjauksin ja toimintatavoin, tapauskohtaisuus huomioiden

Hyvät käytännöt ja kehittämisehdotukset

- Poikkeuslupan voi hakea sähköisellä, ohjeistavalla ja paikkatietoon kytketyllä hakemuksella
 - Sähköinen poikkeuslupahakemus voisi toimia esim. tutkimusluvissa
- ELY-keskuksissa tiettyjen poikkeuslupien käsittely on keskitettyä ja voisi jatkua erikoistumistehtävänä Luovassakin
- Luonnonsuojelun poikkeuslupien seurantavelvoitteet ovat valtakunnallisesti yhtenäisiä (tapauskohtaisuus huomioiden)
- Poikkeuslupakäsittelyä ja lupien valvontaa tulee Luovassa yhdenmukaistaa ja systematisoida

Prosessiin liittyvät epävarmuudet

- Laki eräiden ympäristöllisten lupamenettelyjen yhteensovittamisesta on vasta valmisteluvaiheessa, yhdenmukainen lupamenettely ei voi vielä kuvata

Luonnonsuojelun valvonta

PROSESSIN KUVAUS

- Prosessissa kuvataan miten luonnonsuojelulain valvonta toteutetaan Luovassa sekä kuvataan valvonnan keinot. Valvontaa toteutetaan luonnonsuojelulain mukaisten keinojen lisäksi ympäristönsuojelulain ja vesilain valvonnan yhteydessä. Prosessissa ei ole kuvattu erikseen ennakkovalvontaa eli esimerkiksi päätösharkintaa, lausuntoja muille viranomaisille tai valitusoikeutta muun lain nojalla tehdyistä päätöksistä.
- Toteutettavat asiat:
 - Poikkeuslupien valvonta
 - YSA-alueiden rauhoitusmääräyksien valvonta
 - Suojelualueetta koskevan toimenpidekiellon antaminen (LSL 55 §)
 - Toiminnanharjoittajan ilmoitus luontovahingosta tai sen välittömästä vaarasta ja toimenpiteet ja päätökset ilmoituksen johdosta (LSL 57a§)
 - LSL 57 §:n mukainen vireillepano ja viranomaisen kielto- ja velvoittamistoimet (pakkokeinot)
 - Suunnitelmallinen tarkastus (ympäristö- tai vesilupaan liittyvä), tarkkailujen, raportoinnin ja muiden velvoitteiden seuranta*
 - Reaktiivinen tarkastus*
 - Huomautuksen/kehotuksen antaminen*
 - Hallintopakko*
 - Ilmoitus esitutkintaviranomaiselle (tutkintapyyntö)*

*Kuvattu ympäristö- ja vesiasioiden yhteydessä

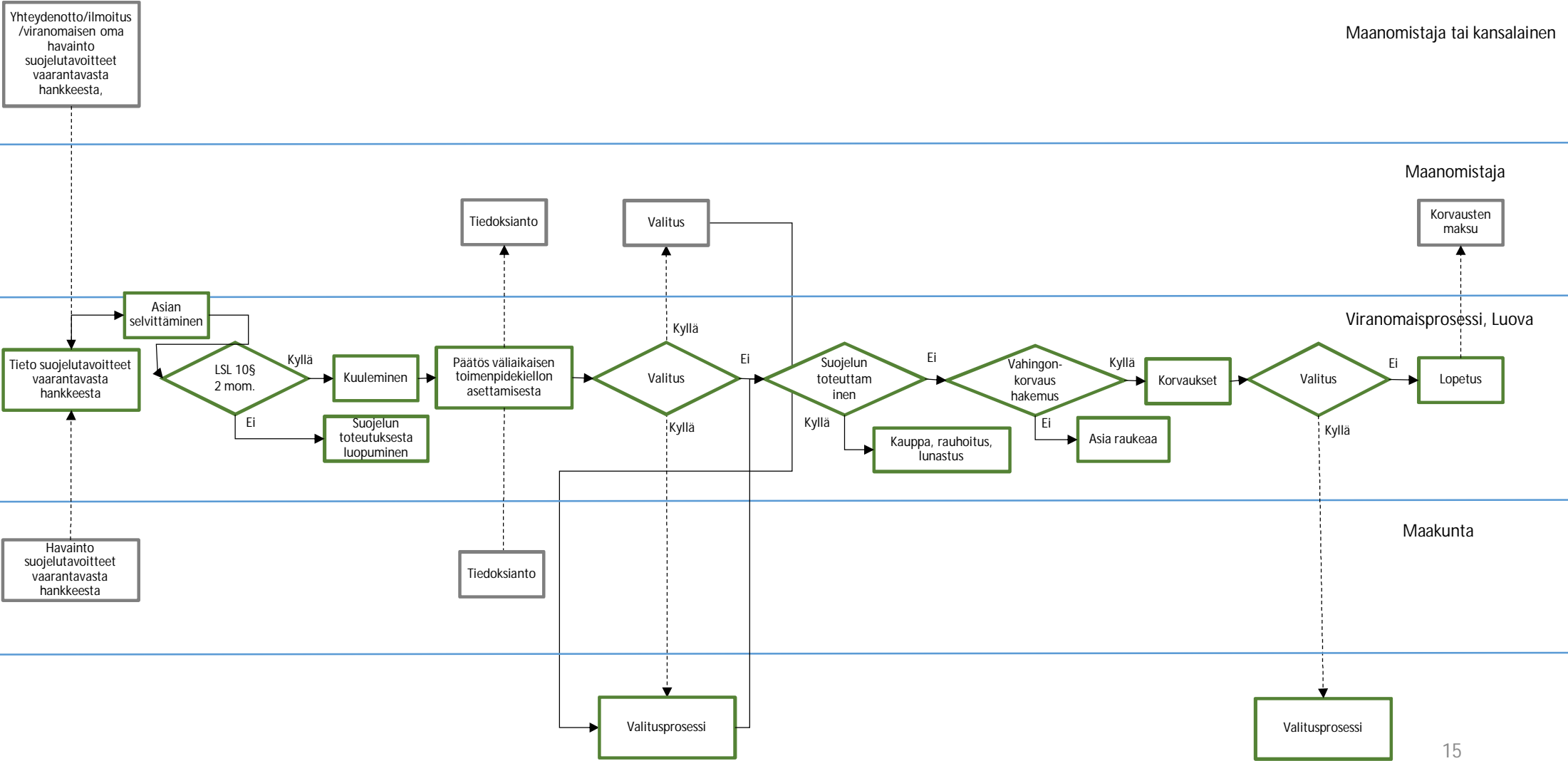
Väliaikainen toimenpidekielto, LSL 55 §

Maanomistaja tai kansalainen

Maanomistaja

Viranomaisprosessi, Luova

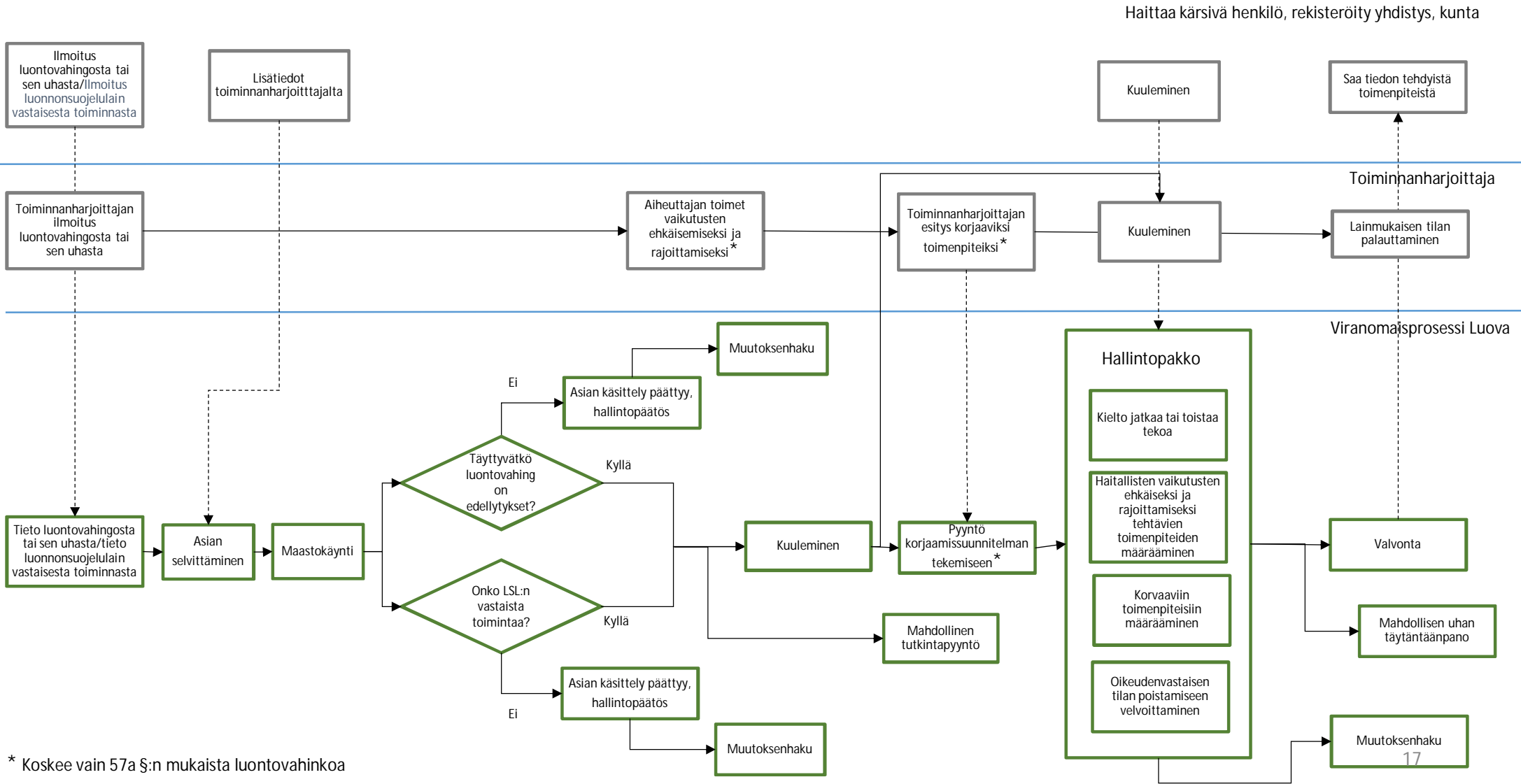
Maakunta



Väliaikaisen toimenpidekiellon keskeiset vaiheet

- Luova voi enintään kahdeksi vuodeksi kieltää luonnonsuojelualueen perustamisedellytykset täyttävän alueen sellaisen käyttämisen, joka voi vaarantaa alueen suojelun tarkoitusperät
- Toimenpidekieltopäätöstä noudatetaan muutoksenhausta huolimatta, jollei valitusviranomainen toisin määrää
- Mikäli suojelu myöhemmin raukeaa tai mikäli luonnonsuojeluohjelman toteuttamisesta myöhemmin luovutaan, voi maanomistaja saada toimenpidekiellon aiheuttamasta merkityksellisestä haitasta korvausta.
 - Korvauksesta päättää hakemuksesta Luova

Luonnonsuojelulain 57 §:n mukaiset pakkotoimet



* Koskee vain 57a §:n mukaista luontovahinkoa

Luonnonsuojelulain 57 §:n mukaisten pakkotoimien keskeiset vaiheet

Pakkokeinot

- Luova kieltää tahoja, jotka laiminlyö luonnonsuojelulain noudattamisen tai toimii luonnonsuojelulain vastaisesti, jatkamasta tai toistamasta tekoa tai laiminlyöntiä (hallintopakko).
- Luova voi velvoittaa tahon sakon tai keskeyttämisen uhalla määräjassa poistamaan oikeudenvastaisen tilan, korjaamaan laiminlyönnin tai asettaa teettämisuhan.
- Asia voi tulla vireille Luovan, haitankärsijän, rekisteröidyn luonnon- tai ympäristönsuojeluyhdistyksen tai kunnan aloitteesta.
- Hallintopakko päätöstä on noudatettava muutoksenhausta huolimatta, jollei valitusviranomaisen toisin määrää

Luontovahinko (57a§)

- Toiminnanharjoittaja ilmoittaa LSL 5a §:n mukaisesta luontovahingosta tai sen välittömästä uhasta viipymättä Luovalle.
- Asia voi tulla vireille myös haitankärsijän, rekisteröidyn luonnonsuojelu- tai ympäristönyhdistyksen tai kunnan aloitteesta
- Toiminnanharjoittaja ryhtyy tarpeellisiin toimenpiteisiin haitallisten vaikutusten ehkäisemiseksi tai rajoittamiseksi
- Luova määrää toiminnanharjoittajan tarvittaessa ryhtymään vahingon ehkäisemiseen, rajoittamiseen tai korjaamisen edellyttämin toimenpiteisiin (hallintopakko)
- Toimenpiteiden myötä vahingon laajuus saadaan rajatuksi mahdollisimman pieneksi ja sen vaikutukset luonnolle korjatuiksi
- Luonnonsuojelulain menettelyä ei käytetä, mikäli luontovahinkotapahtumasta aiheutuu samalla vesistö-, pohjavesi- tai maaperävahinko. Tällöin noudatetaan vahingosta ja sen aiheuttaneesta toiminnasta riippuen vesilain tai ympäristönsuojelulain mukaista menettelyä.
- Ohje: Merkittävien ympäristövahinkojen korjaaminen, opas menettelyistä. Ympäristöministeriön raportteja 2/2012.

Hyvät käytännöt ja kehittämisehdotukset

- Tehdään YSA-alueiden systemaattista ilmakuvavalvontaa ja kehitetään valvonnan automaatiota (vrt. Metsäkeskuksen valvontajärjestelmä)
- Metsäkeskuksen paikkatietopalvelussa on ajantasainen tieto metsänkäyttöilmoituksista, hyödynnetään tätä aineistoa valvonnassa
- Hyödynnetään automatisointia ja kehitetään riskiperusteista valvontaa
- YSA-päätökset ja määräykset saatetaan julkisesti saataville sähköisesti
 - Korostuu, kun luonnonsuojelualueita ei enää merkitä systemaattisesti maastoon
- Luonnonsuojelun valvontaa tulee Luovassa tehostaa, yhdenmukaistaa ja systematisoida
 - Kehitetään poikkeuslupien määräysten ja määrättyjen seurantojen systemaattista seurantaa

Prosessiin liittyvät epävarmuudet

- Tarve kuvata luonnonsuojelun valvonnan yhtymäpinnat vesilain ja ympäristönsuojelulain mukaiseen valvontaan ja kartoittaa mahdollisuudet toteuttaa valvontaa yhteistyössä

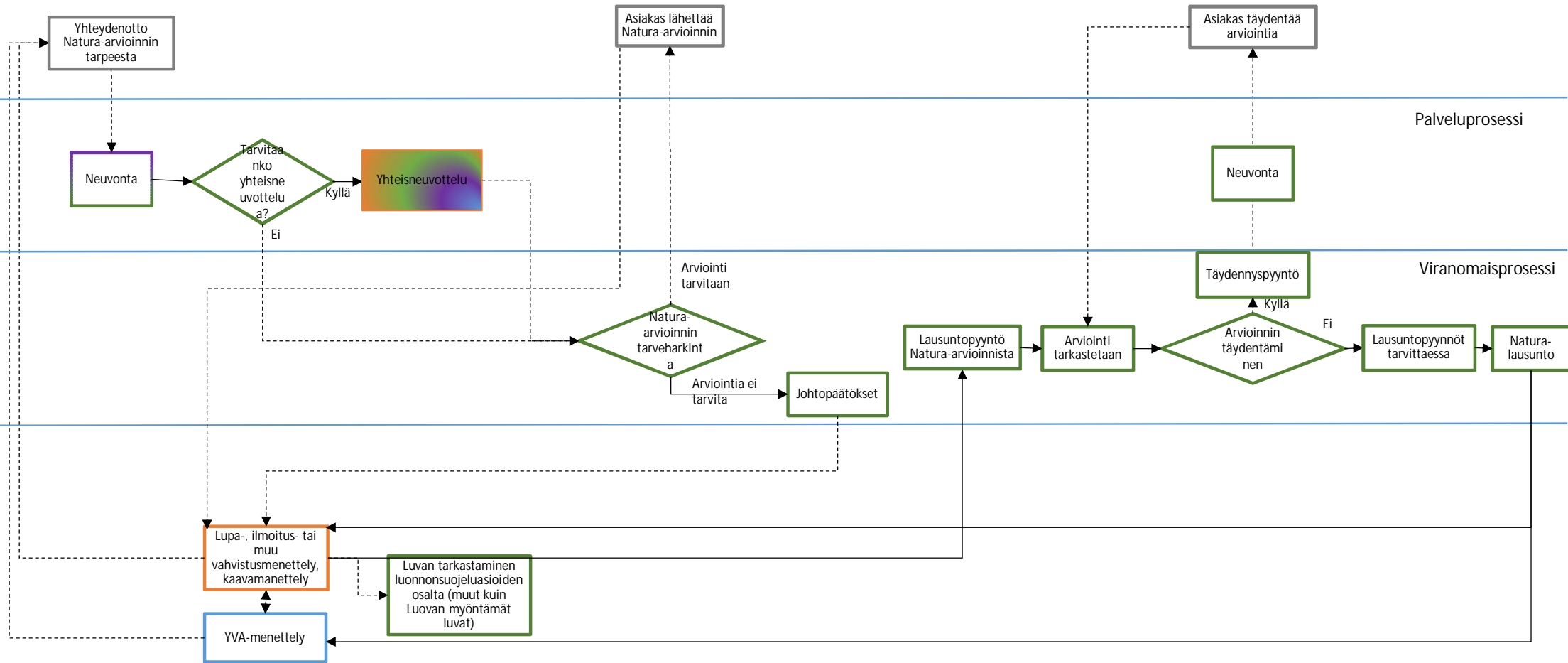
Natura-verkosta koskevien erityissäännösten toteuttaminen

PROSESSIN KUVAUS

- Natura-alueen suojelun perusteena oleviin luonnonarvoihin heikentävästi vaikuttavia hankkeita ja suunnitelmia koskee arviointivelvollisuus ja toimenpiteitä ilmoittamisvelvollisuus.
- Luvan myöntävän, suunnitelman hyväksyvän tai ilmoituksen vastaanottavan viranomaisen on pyydettävä Luovalta lausunto Natura-arvioinnin asianmukaisuudesta ja vaikutusten merkittävydestä.
- Prosessi sisältää myös Natura 2000 –verkoston toteuttamiseen ja raportointiin liittyvät toimet
- Toteutettavat asiat:
 - Natura-alueita koskeva arviointi- ja lausuntomenettely
 - Viranomaisen keskeyttämis- ja ilmoittamisvelvollisuus
 - Toimenpiteen kieltämis- ja rajoittamispäätökset
 - LSL:n mukainen direktiiveihin perustuva raportointi
 - Natura 2000 –verkoston toteuttaminen

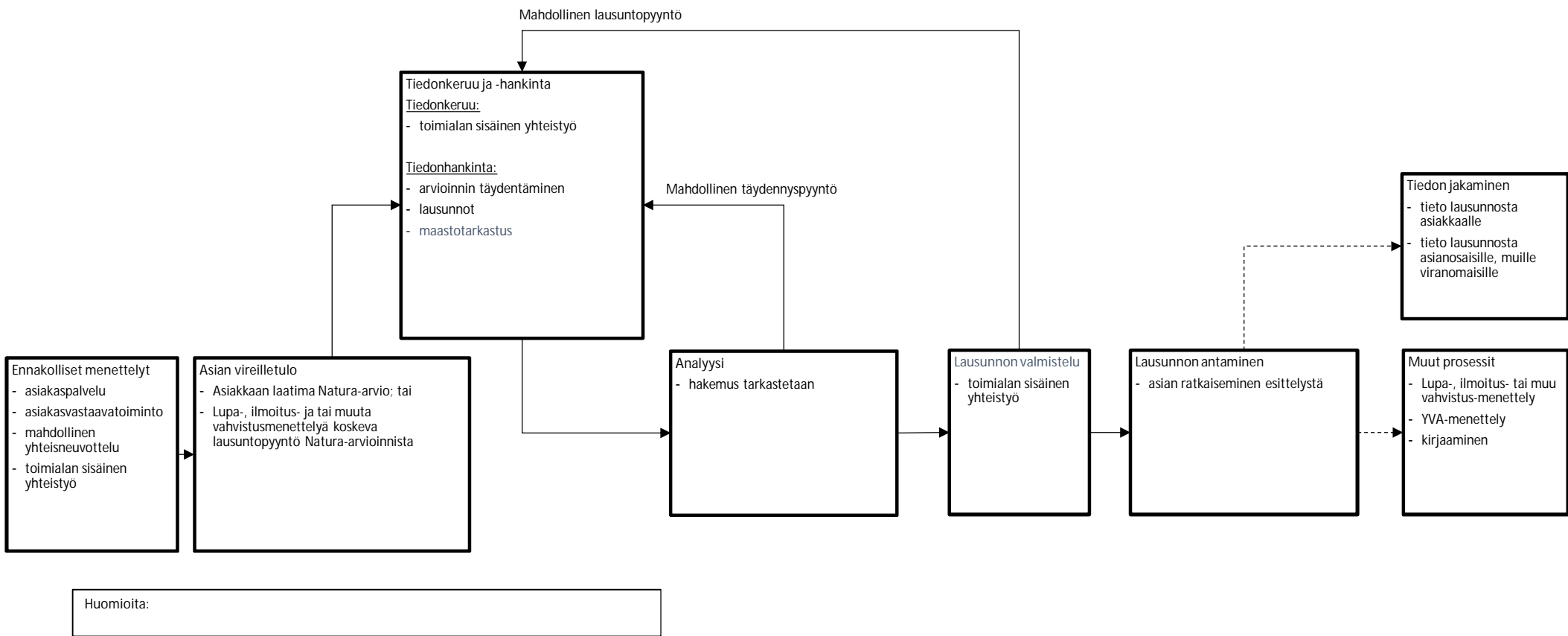
Natura-alueita koskeva arviointi- ja lausuntomenettely

Hankkeesta tai suunnitelmasta vastaava



Yhteydet muihin prosesseihin

Natura-alueita koskeva arviointi- ja lausuntomenettely, karkeistettu



Natura-verkosta koskevien erityissäännösten toteuttaminen

Keskeiset vaiheet

- Prosessiin sisältyy ennakollinen neuvonta ja yhteisneuvottelu arviointivaiheessa
- Natura-arvioinnin tarpeen harkinta
- Tehdään valtakunnallisesti yhtenäisin linjauksin ja toimintatavoin
- Prosessiin kuuluu mahdollinen asiantuntijakommenttien ja/tai -lausuntojen pyytäminen (LUOVAn sisäinen yhteistyö, maakunta, SYKE, yliopistot...)
- Jos hankkeeseen sovelletaan ympäristövaikutusten arviointimenettelyä annetun lain (252/2017) 3 luvussa tarkoitettua arviointimenettelyä 1 momentissa tarkoitettu arviointi tehdään tapauksen mukaan arviointimenettelyn yhteydessä.
- Arvioinnin tarkistaminen, täydennysten pyytäminen, ja Natura-lausunto

Hyvät käytännöt ja kehittämisehdotukset

- Otetaan käyttöön lyhyt ohjeistus (check-lista) siitä, mitä Natura-arvioinnin tulee sisältää
 - Lapin ELY-keskuksen [OHKE-hanke](#): Natura-arviointi työsi apuvälineenä
 - Natura-arvioinnin [sisällöt](#)
- Natura-alueille tai niiden läheisyyteen kohdistuvat hankkeet ja suunnitelmat (lupahakemukset, eri lakien mukaiset ilmoitukset yms.) viedään paikkatietoaineistoon
 - Olemassa olevan aineiston hyödyntäminen sisäisesti ja myös ulospäin (voisi hyödyntää Natura-arviointeja laadittaessa)
 - Tietokanta toteutuneista Natura-arvioinneista kartta-palveluna
- Vaikutusten seurannan lisääminen ja sen kehittäminen
 - Arviointimenettelyssä tehtyjen johtopäätösten oikeellisuuden ja lieventävien toimenpiteiden onnistumisen todentaminen
- Natura-arvioinnista annettavan lausunnon riippumattomuus varmistetaan myös Luovassa

Prosessiin liittyvät epävarmuudet

- Natura-alueita koskevalla arviointi- ja lausunntomenettelyllä on yhteyksiä lupa-, ilmoitus-, vahvistus ja/tai YVA-menettelyyn ja toimivia yhteistyön keinoja on kehitettävä edelleen
- Natura 2000 –verkoston toteuttamisen valtakunnalliset periaatteet?

Metsänkäyttöilmoitusten käsittely

PROSESSIN KUVAUS

- Metsälain mukainen metsänkäyttöilmoitus on tehtävä Metsäkeskukselle vähintään 10 päivää ja enintään 3 vuotta ennen hakkuun tai erityisen tärkeän elinympäristön käsittelyn aloittamista.
- Metsäkeskus lähettää oikeusharkintaiset, luonnonsuojelulain mukaisia toimia edellyttävät (metsälaki 7 a §, 14 b §, muut yleisesti metsälain 2§:n perusteella lähetettävät) metsänkäyttöilmoitukset Luovaan. Lähettämisperusteet ovat:
 - Luonnonsuojelulain erityisesti suojeltavan lajin esiintymäpaikka, jolle on tehty rajauspäätös (ML 7 a § 2 momentti 2 kohta)
 - Luonnonsuojelulain suojellun luontotyypin esiintymää koskeva päätös (ML 7 a § 2 momentti 2 kohta)
 - Natura 2000 -verkostoon sisältyvä alue (ML 7 a § 2 momentti 3 kohta)
 - liito-oravan lisääntymis- ja levähdyspaikkaan kohdistuvasta metsänkäyttöilmoituksista.
 - suurten petolintujen pesäpuita (maakotka, merikotka, kalasääski)
 - tiettyjä erikseen sovittavia luontodirektiivin lajeja (esim. jokihelmisimpukka, rupilisko)
 - luontodirektiivin liitteessä IV (a) tarkoitettuja eläinlajeihin kuuluvien yksilöiden lisääntymis- ja levähdyspaikkoja
 - uhanalaisia metsälajeja
 - valtioneuvoston hyväksymien luonnonsuojeluohjelmia
 - soidensuojelun täydennysohjelmaehdotuksen kohteita
 - maakunta- ja yleiskaavojen suojeluvaroja koskevat metsänkäyttöilmoitukset.
- Jos metsänkäyttöilmoituksen mukaisia hakkuuta ei Luovan harkinnan mukaan ole tarve rajoittaa, Luova ei lähetä asiasta erillistä vastausta ja hakkuuoikeuden haltija voi ryhtyä toimenpiteeseen aikaisintaan 10 vuorokauden umpeuduttua. Tällaisessa tapauksessa Luovassa asianhallintajärjestelmään tehdään kirjaus, että asia on käsitelty, eikä anna aihetta toimenpiteisiin.
- Jos ilmoitus vaatii reagointia, se voi olla tapauskohtaisen harkinnan perusteella esimerkiksi sähköpostitse, puhelimitse tai maastossa annettavaa neuvontaa. Mikäli toimenpidettä on tarpeen enemmän rajoittaa, on ilmoitukseen syytä vastata lausunnolla, mikä ilmentää selkeämmin, että kyseessä on viraston kanta ja ratkaisu. Lausunto toimitetaan maanomistajalle ja/tai hakkuuoikeuden haltijalle sekä tiedoksi Metsäkeskukselle.
- Maakunnan tehtävänä on edellä lueteltuihin metsänkäyttöilmoitusten lähettämisperusteisiin liittyvä neuvonta, hoito-ohjeiden antaminen, neuvottelu tai laji- ja biotooppi-tietojen tallennus tietojärjestelmiin sekä muut tarkemmin sovittavat tehtävät. Yksityiskohtaisesta metsänkäyttöilmoitukseen liittyvästä tehtäväjaosta Luovan ja maakunnan välillä voidaan sopia tarkemmin myöhemmin.

Ohjeistukset

- o Luovan ja maakunnan toimivalta metsänkayttöilmoitusten käsittelyssä on esitetty tarkemmin muistiolounnoksessa "Luonnon monimuotoisuuden suojelun ja kestävän käytön edistämistehtävät maakunnissa"
- o Metsänkayttöilmoitusmenettelyt ELY-keskusten ja Metsäkeskuksen välillä on esitetty "Metsänkayttöilmoitusten käsittely"-muistiossa
- o Uhanalaisille metsälajeille on tehty kuvaukset ja esitetty hoitosuosituksia, joita voi soveltaa metsien käsittelyssä: http://www.ymparisto.fi/fi-FI/Luonto/Lajit/Uhanalaiset_lajit/Metsalajien_esittelyt.
- o Ohjeistus koskien liito-oravan huomioon ottamista metsänkaytön yhteydessä: <http://tapio.fi/wp-content/uploads/2016/04/Liito-orava-neuvontamateriaali.pdf>
- o Museoviraston ohjeistus: [Metsänkayttö ja arkeologiset kohteet](#)
- o Rantametsien käsittelysuositukset, Tapio: [Metsänhoidon suositukset talousmetsien luonnonhoitoon \(s 87\)](#)
- o [Suositus](#) merikotkan suojelun ja metsätalouden yhteensovittamisesta (*suositukset on tarkoitus yhtenäistää YM:n toimesta*)

Metsänkätöilmoitukset, prosessikuvaus

