



Elinkeino-, liikenne- ja ympäristökeskus  
Närings-, trafik- och miljöcentralen  
Centre for Economic Development, Transport and the Environment



TAIPALSAARI  
*Saimaan sydämessä*

# Taipalsaaren onnettomuusyhteenvedo 2012-2016

Lappeenrannan seudun liikenneturvallisuussuunnitelmat



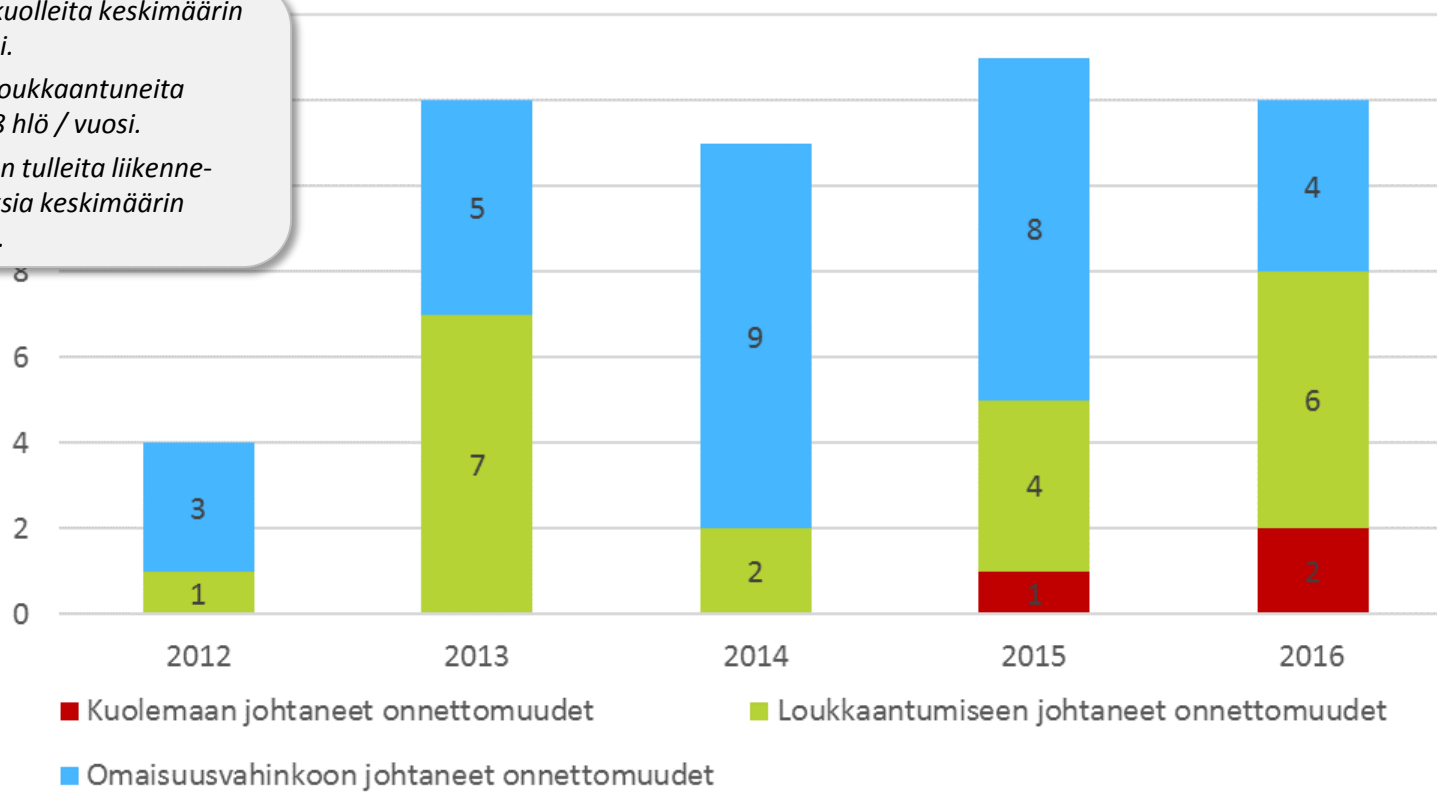
# Onnettomuusaineisto

- Onnettomuustarkastelu käsittää vuodet 2012-2016.
- Aineisto perustuu poliisin tietoon tulleisiin onnettomuuksiin.
- Yhteenvedot on laadittu käyttäen iLiitu-ohjelmasta toimitettuja tietoja.
- Itsemurhia ja epäiltyjä itsemurhia ei poisteta tilastosta, sairauskohtauksen aiheuttamat kuolemaan johtaneet onnettomuudet poistetaan.
- Yhteenvedoja tarkasteltaessa on syytä muistaa, että poliisin tilastojen ulkopuolelle jää suuri joukko erityisesti loukkaantumiseen johtaneita pyöräilyonnettomuuksia.
- Tilaston ulkopuolelle jää myös paljon esimerkiksi pysäköintialueilla tapahtuneita peltikolareita.



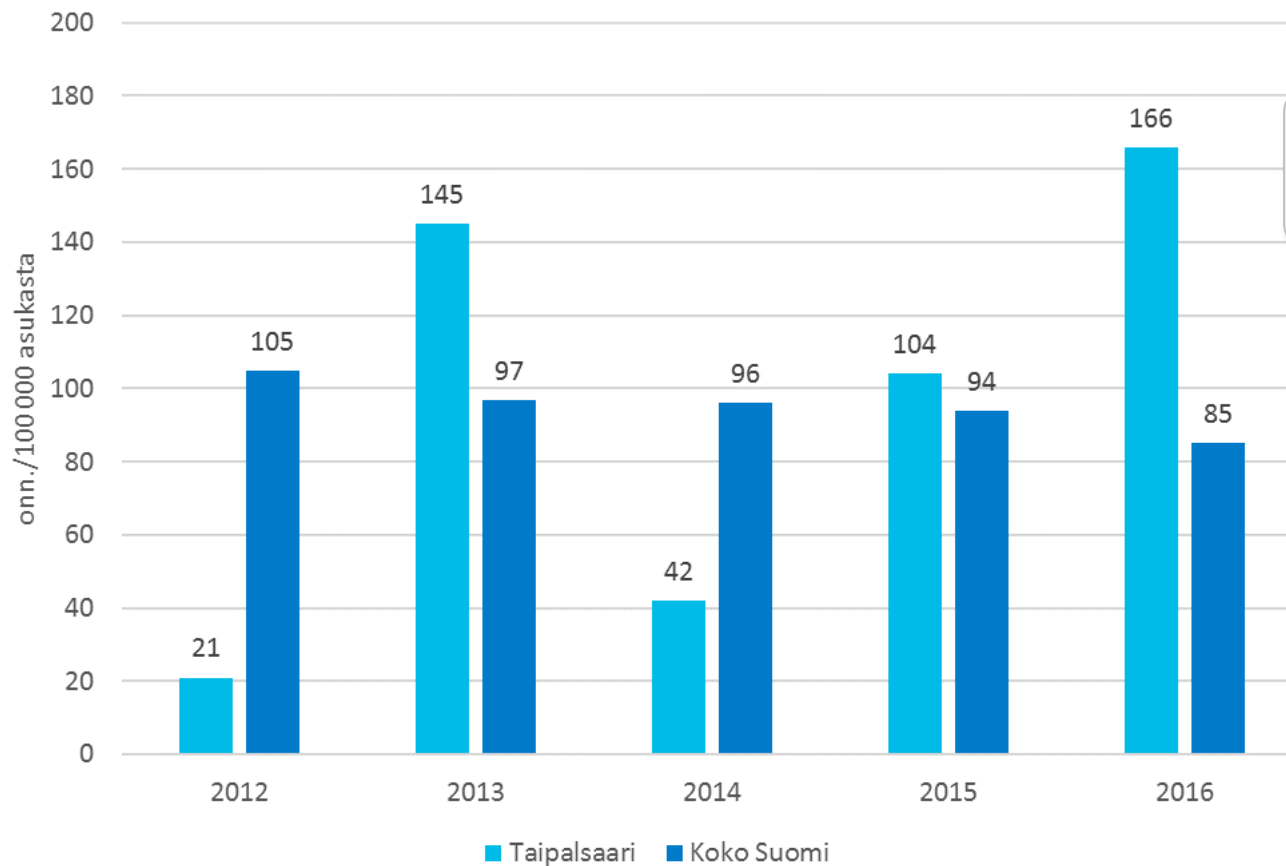
# Onnettomuusmäärien kehitys 2012-2016

- *Liikenteessä kuolleita keskimäärin 0,6 hlö / vuosi.*
- *Liikenteessä loukkaantuneita keskimäärin 8 hlö / vuosi.*
- *Poliisin tietoon tulleita liikenne-onnettomuuksia keskimäärin 10 kpl / vuosi.*





## Henkilövahinkoon johtaneiden onnettomuuksien määrän (onn./100 000 as.) kehitys Taipalsaarella ja koko Suomessa



*Taipalsaaren henkilövahinko-onnettomuusmäärät ovat pieniä ja vuotuinen vaihtelu suurta.*

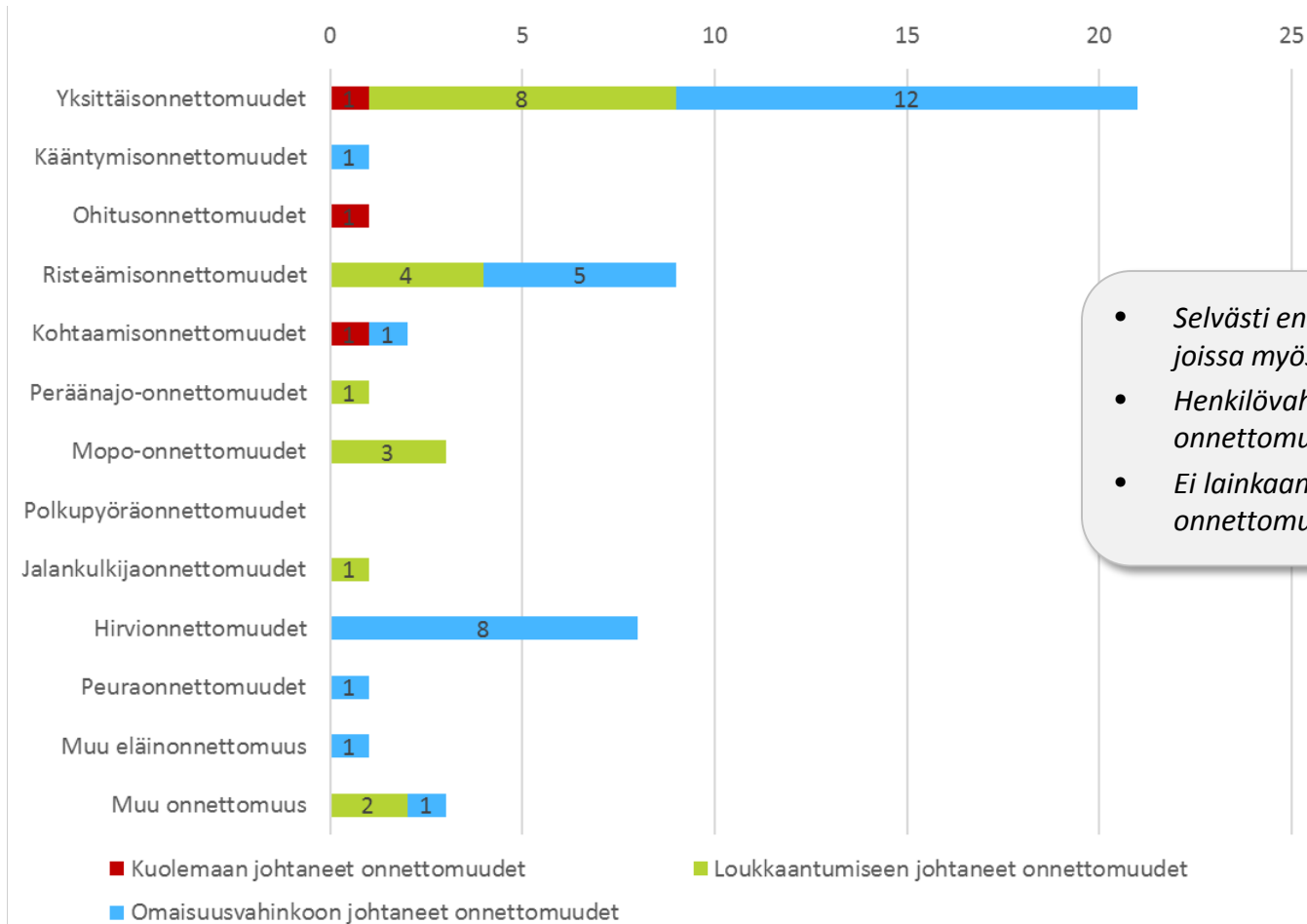


# Tapahtumapaikka, olosuhteet ja alkoholi

- Onnettomuuksista 83 % (n=43) tapahtui maanteillä. Kaikki maantieverkon onnettomuudet sattuvat alemmalla tieverkolla eli seutu- tai paikallisteillä. Katuverkolla sattui 6 % (n=3) ja yksityisteillä tai muilla alueilla 12 % (n=6) onnettomuuksista.
- Taajama-alueella tapahtui 13 % onnettomuuksista.
- Onnettomuudet sattuiivat useimmiten hyvissä sääolosuhteissa; päivänvalossa ja kirkkaalla tai pilvipoutaisella säällä.
- Tienpinta ja ajourat olivat useimmiten paljaat. Yksittäisiä onnettomuuksia tapahtui lumisella, sohjoisella tai jäisellä tiellä tai tilanteessa, jossa ajourissa oli vettä.
- Alkoholilla oli osuutta 13 %:ssa onnettomuuksista.
- Onnettomuuksia tapahtui eniten huhtikuussa ja yleisimmät viikonpäivät olivat perjantai ja sunnuntai.



# Onnettomuusluokat



- *Selvästi eniten yksittäisonnettomuuksia, joissa myös paljon loukkaantumisia.*
- *Henkilövahingot jakautuvat useisiin onnettomuusluokkiin.*
- *Ei lainkaan pyöräilijöiden onnettomuuksia.*



# Jalankulkijoiden, pyöräilijöiden ja mopoilijoiden onnettomuudet

## Jalankulkijaonnettomuudet

- 2014 / mt 408/ Savilahdentie, suojatiellä, yksi loukkaantunut.

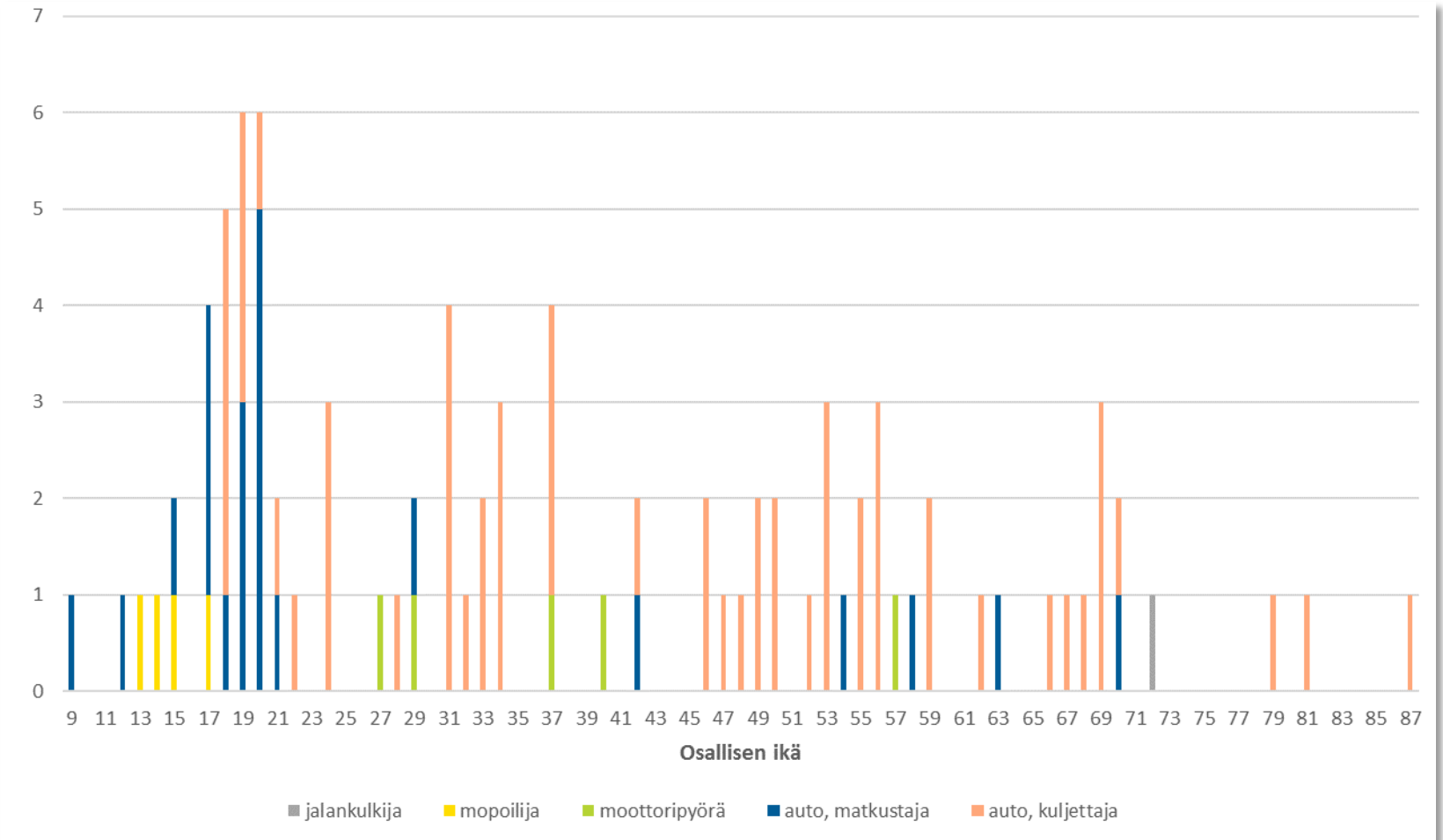
## Ei pyöräilyonnettomuuksia.

## Mopo-onnettomuudet

- 2014 / Toijantie 261, suistuminen, yksi loukkaantunut.
- 2016 / mt 4081, Vehkataipaleentie, suistuminen, kaksi loukkaantunutta.
- 2016 / Kirkonrannantie 1, kääntyminen vasemmalle vastaantulevan kylkeen, yksi loukkaantunut.



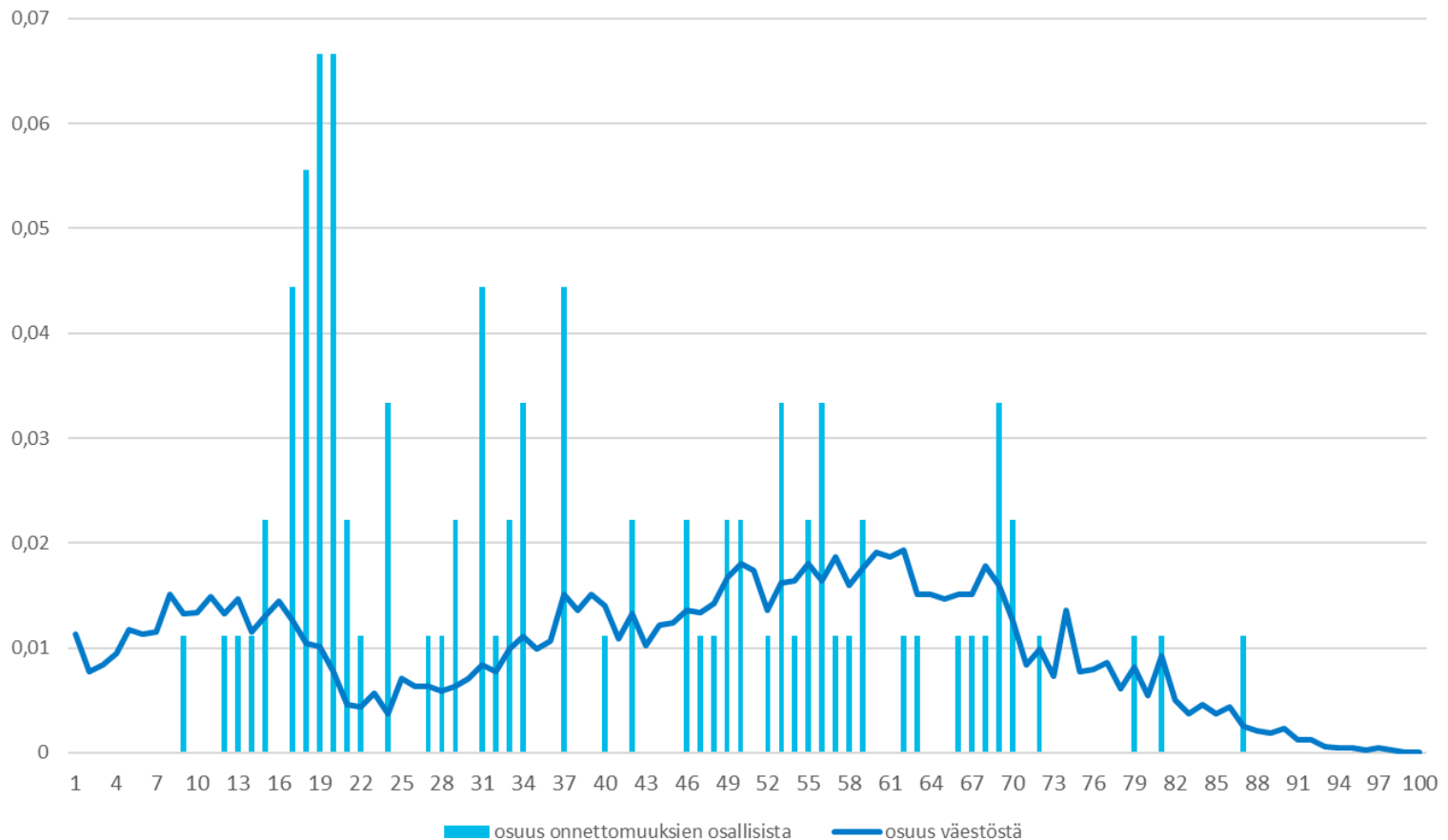
# Onnettomuuksien osallisten ikäjakauma







# Ikäluokan osuus onnettomuuksista ja väestöstä



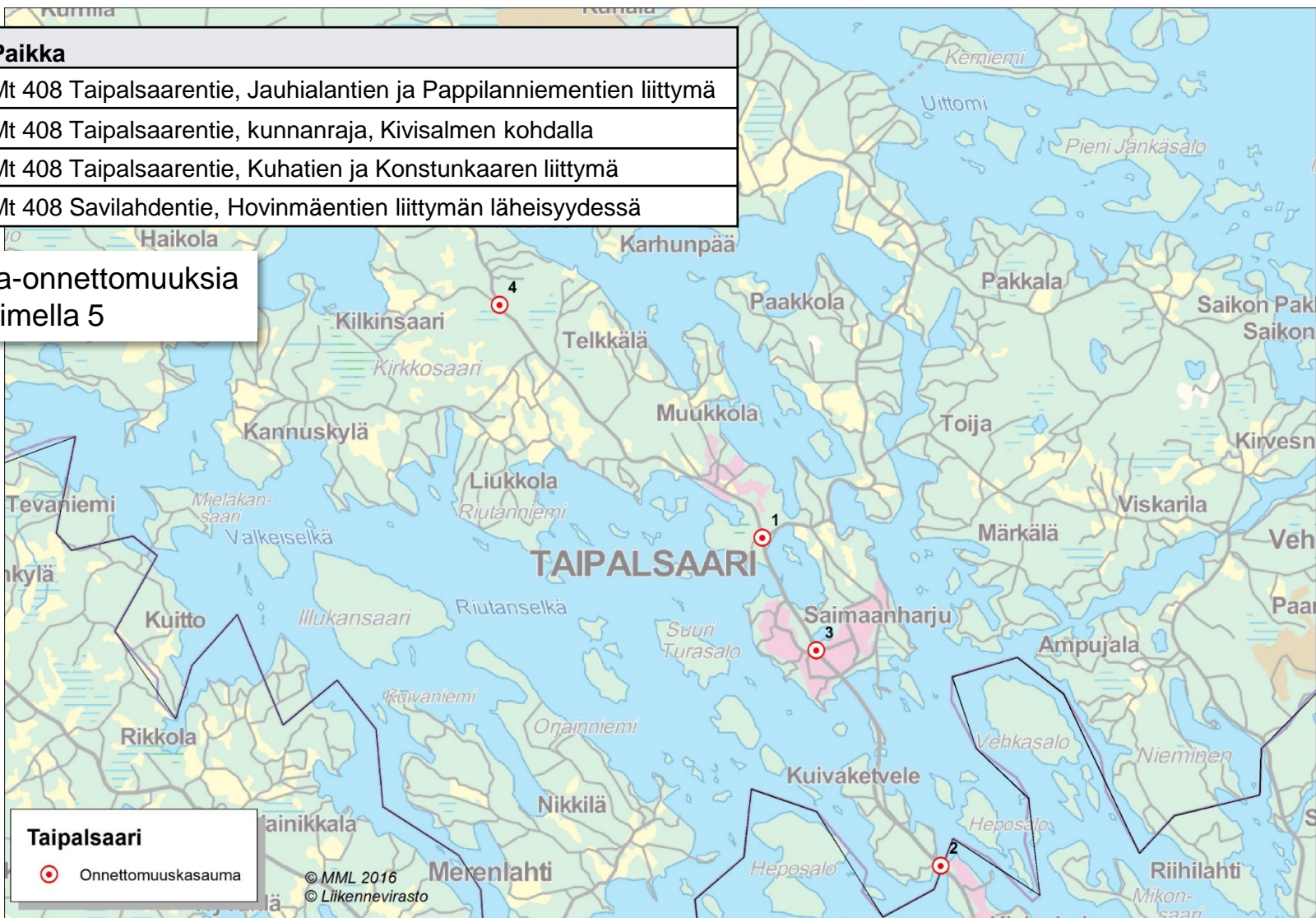




# Onnettomuuksien riskipisteet

Numero	Riski	Paikka
1	12	Mt 408 Taipalsaarentie, Jauhialantien ja Pappilanniementien liittymä
2	12	Mt 408 Taipalsaarentie, kunnanraja, Kivisalmen kohdalla
3	11	Mt 408 Taipalsaarentie, Kuhatien ja Konstunkaaren liittymä
4	10	Mt 408 Savilahdentie, Hovinmäentien liittymän läheisyydessä

Riskiluku = heva-onnettomuuksia  
painotettu kertoimella 5





# Onnettomuuskustannukset

- Onnettomuuksista aiheutuu inhimillisten kärsimysten lisäksi taloudellisia menetyksiä.
- Liikenneonnettomuuksien yksikkökustannukset ovat henkilövahinkoon johtaneissa onnettomuuksissa noin 308 800 euroa ja omaisuusvahinkoon johtaneissa onnettomuuksissa noin 2 200 euroa (Tieliikenteen onnettomuuskustannusten tarkistaminen, Trafi 2016).
- Kuntien maksettavaksi onnettomuuskustannuksista kohdistuu noin 15-20 % mm. pelastus-, terveys- ja sosiaalitoimen menoina aikaisempien tutkimusten mukaan (mm. Valmixa 2006).

**Taipalsaaren alueella tapahtuneiden onnettomuuksien keskimääräiset vuotuiset onnettomuuskustannukset olivat vuosina 2012 - 2016 noin 1,4 milj. euroa, josta kunnalle kohdistuvien kustannusten osuus on noin 0,2 milj. euroa.**