



Elinkeino-, liikenne- ja ympäristökeskus
Närings-, trafik- och miljöcentralen
Centre for Economic Development, Transport and the Environment



Lemin onnettomuusyhteenvedo 2012-2016

Lappeenrannan seudun liikenneturvallisuussuunnitelmat



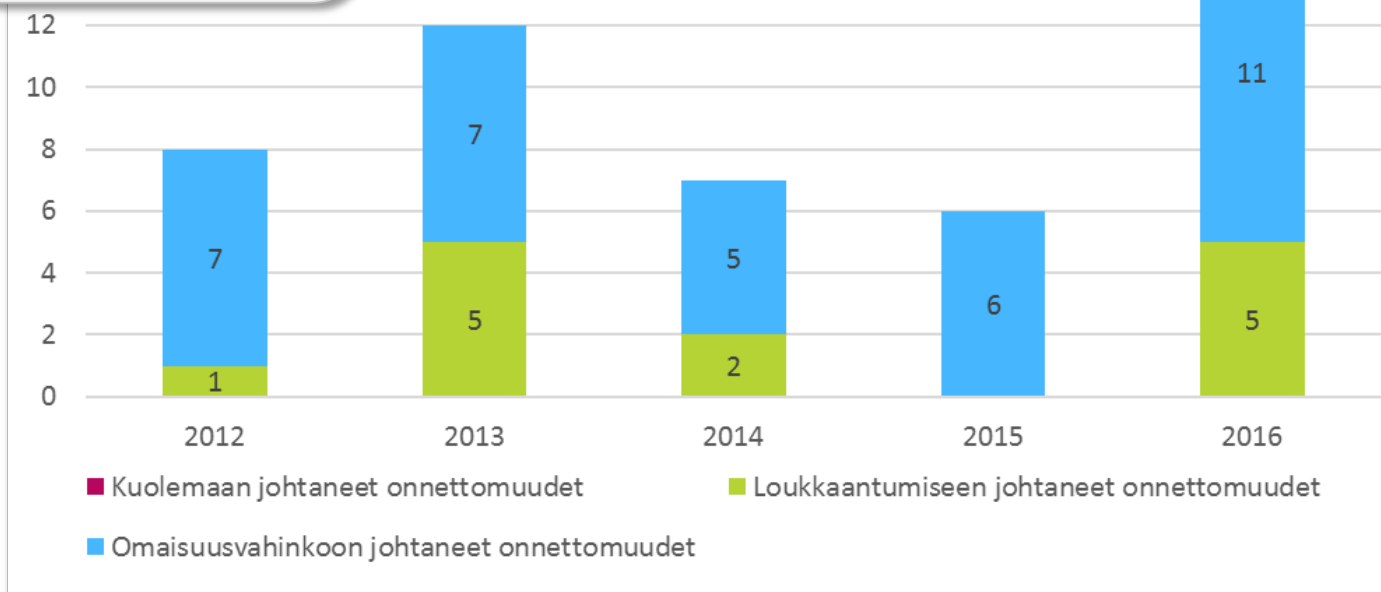
Onnettomuusaineisto

- Onnettomuustarkastelu käsittää vuodet 2012-2016.
- Aineisto perustuu poliisin tietoon tulleisiin onnettomuuksiin.
- Yhteenvedot on laadittu käyttäen iLiitu-ohjelmasta toimitettuja tietoja.
- Itsemurhia ja epäiltyjä itsemurhia ei poisteta tilastosta, sairauskohtauksen aiheuttamat kuolemaan johtaneet onnettomuudet poistetaan.
- Yhteenvedoja tarkasteltaessa on syytä muistaa, että poliisin tilastojen ulkopuolelle jää suuri joukko erityisesti loukkaantumiseen johtaneita pyöräilyonnettomuuksia.
- Tilaston ulkopuolelle jää myös paljon esimerkiksi pysäköintialueilla tapahtuneita peltikolareita.



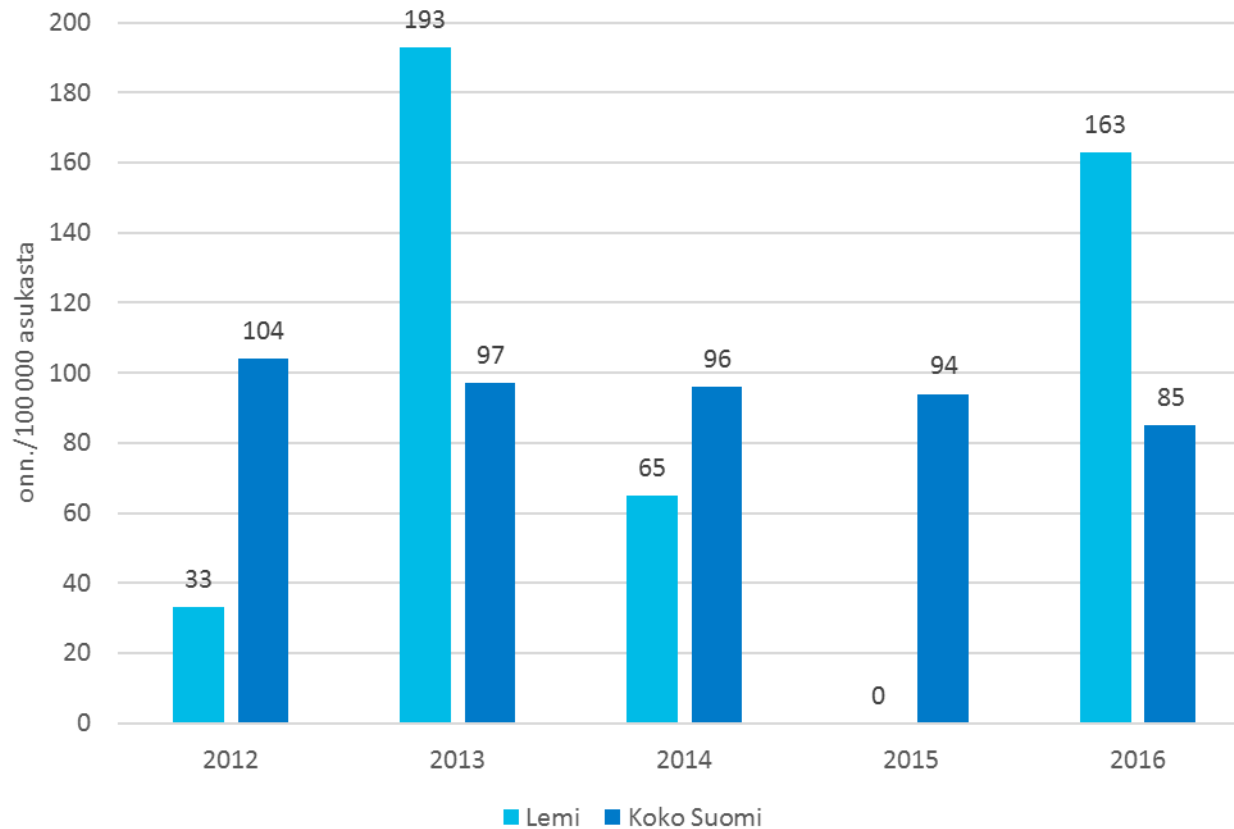
Onnettomuusmäärien kehitys 2012-2016

- *Ei liikennekuolemia*
- *Liikenteessä loukkaantuneita keskimäärin 3 hlö / vuosi.*
- *Poliisin tietoon tulleita liikenneonnettomuuksia keskimäärin 10 kpl / vuosi.*





Henkilövahinkoon johtaneiden onnettomuuksien määrän (onn./100 000 as.) kehitys Lemillä ja koko Suomessa



Lemin heva-onnettomuusmäärät ovat pieniä ja vuotuinen vaihtelu suurta.

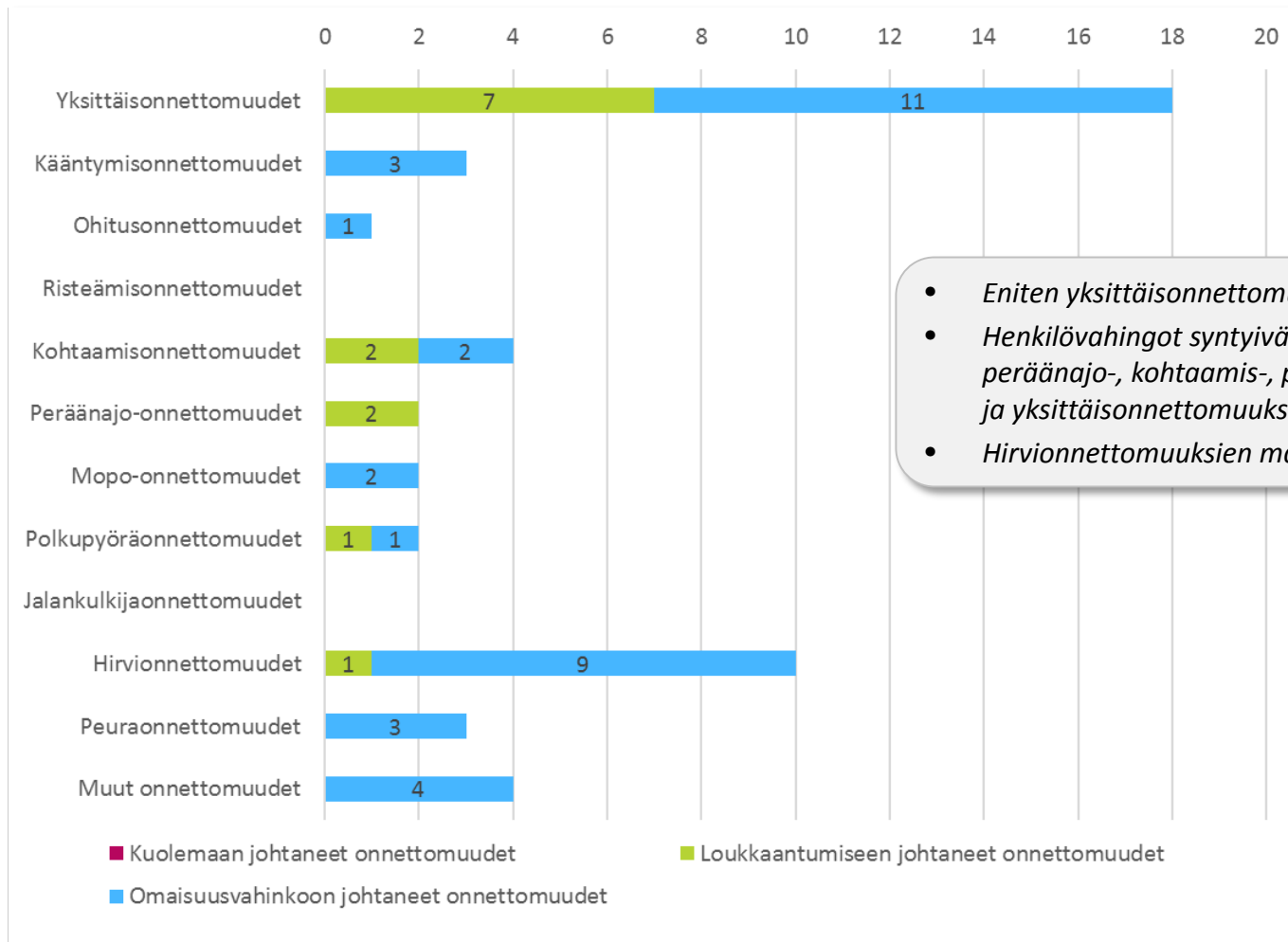


Tapahtumapaikka, olosuhteet ja alkoholi

- Onnettomuuksista 84 % (n=41) tapahtui maanteillä. Näistä valta- ja kantateillä tapahtui noin puolet ja muilla tiellä puolet. Katuverkolla sattui 4 % (n=2) ja yksityisteillä tai muilla alueilla 12 % (n=6) onnettomuuksista.
- Taajama-alueella tapahtui 6 % onnettomuuksista.
- Onnettomuudet sattuivat useimmiten hyvissä sääolosuhteissa; päivänvalossa ja kirkkaalla tai pilvipoutaisella säällä.
- Tienpinta ja ajourat olivat useimmiten paljaat. Muutama onnettomuus tapahtui lumisella, sohjoisella tai jäisellä tiellä tai tilanteessa, jossa ajourissa oli vettä.
- Alkoholilla oli osuutta 10 %:ssa onnettomuuksista.
- Onnettomuuksia tapahtui eniten heinäkuussa ja lokakuussa, yleisimmät viikonpäivät olivat lauantai ja tiistai.



Onnettomuusluokat



- *Eniten yksittäisonnettomuuksia.*
- *Henkilövahingot syntyivät peräänajo-, kohtaamis-, polkupyörä- ja yksittäisonnettomuuksissa.*
- *Hirvionnettomuuksien määrä suuri.*



Jalankulkijoiden, pyöräilijöiden ja mopoilijoiden onnettomuudet

Ei jalankulkijoiden onnettomuuksia.

Polkupyöräonnettomuudet

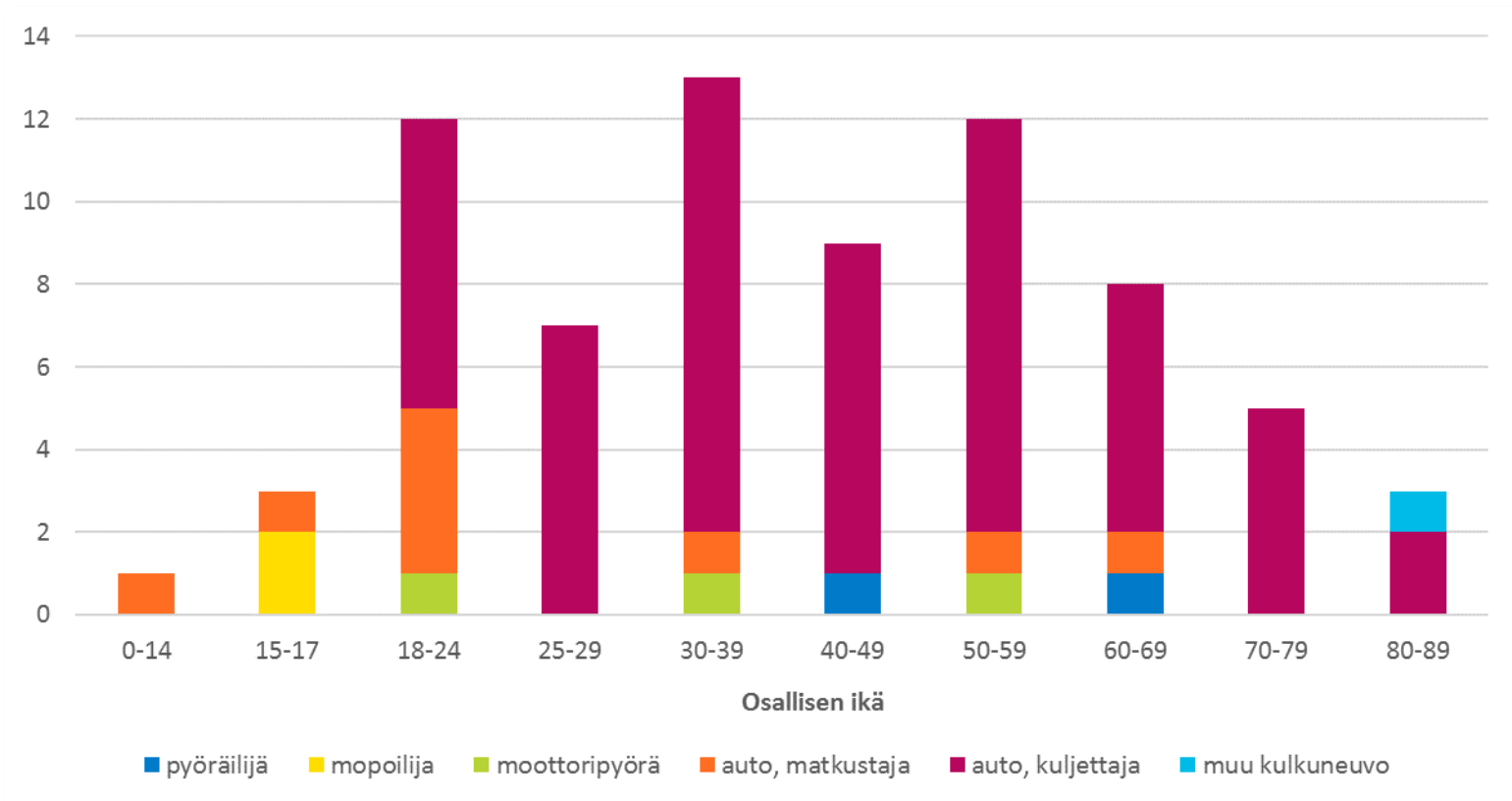
- 2016 / mt 14750, Uimintien ja Ruodintien liittymä, kääntyminen vasemmalle vastaantulevan eteen tai kylkeen, yksi loukkaantunut.
- 2016 / mt 14750, Uimintie 115, suistuminen oikealle vasemmalle kääntyvässä kaarteessa, ei loukkaantuneita.

Mopo-onnettomuudet

- 2015 / Raikulintie 1 Salen piha, vastakkaiset ajosuunnat / muu kohtaamisonnettomuus, ei loukkaantuneita.
- 2016 / Pajatie, peräänajo jarruttavaan ajoneuvoon, ei loukkaantuneita.

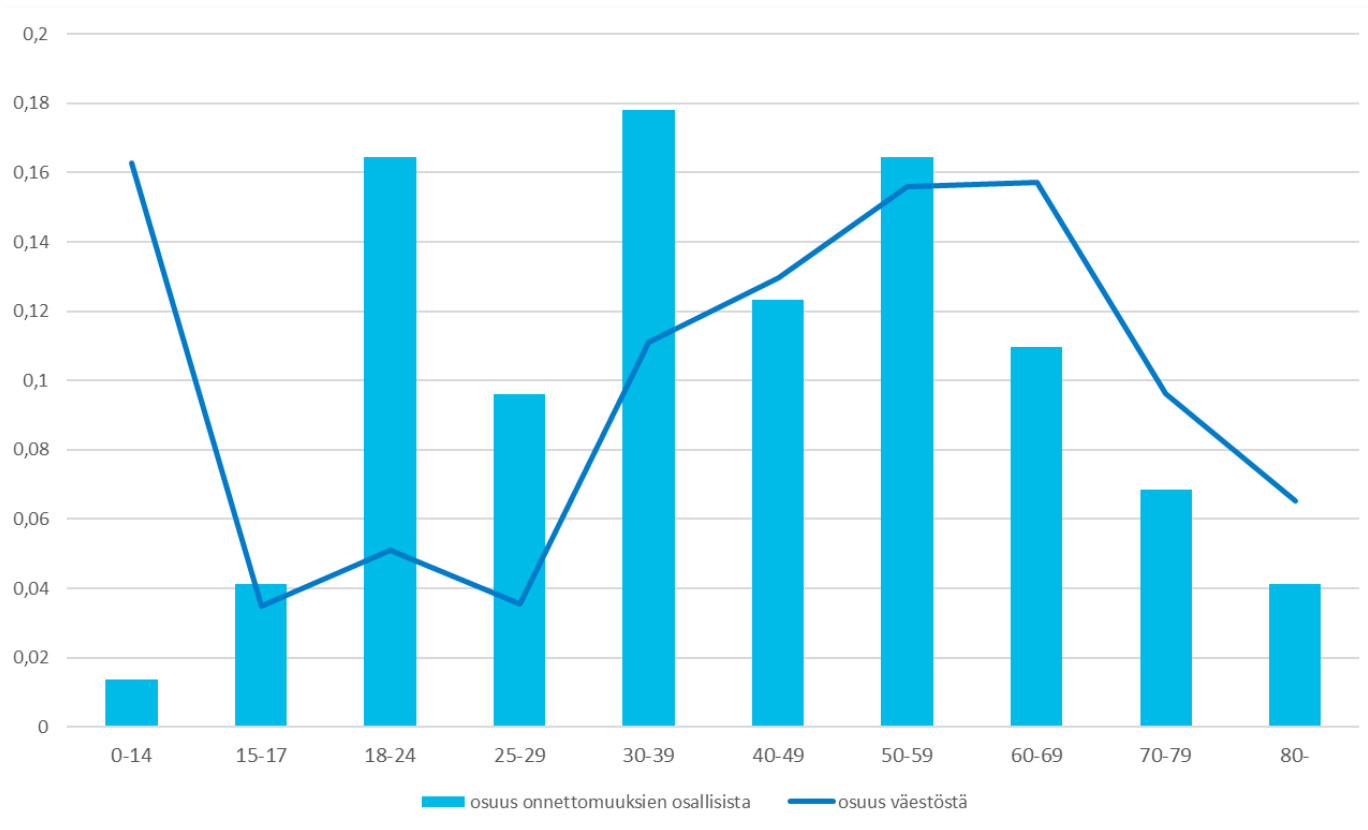


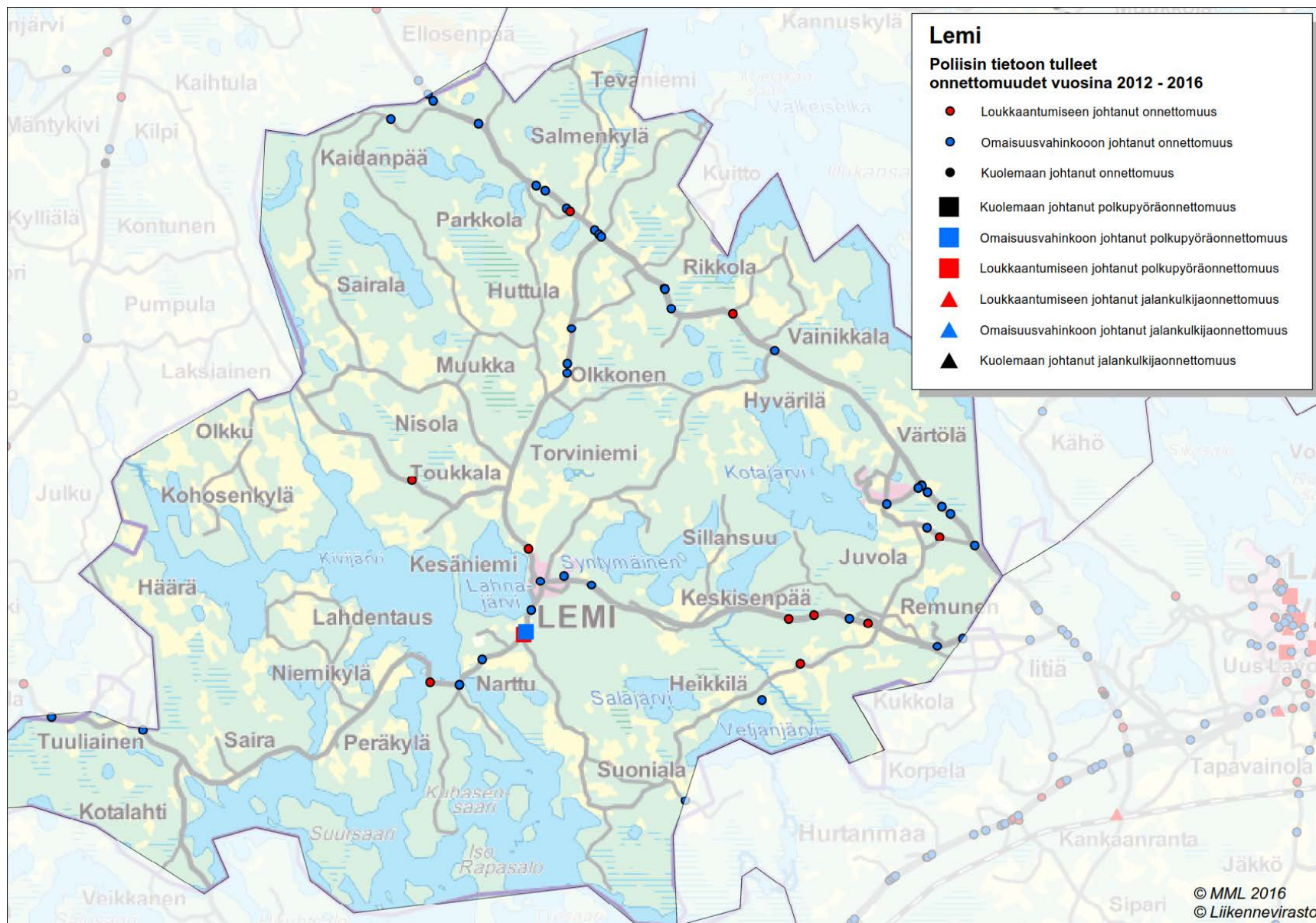
Onnettomuuksien osallisten ikäjakauma





Ikäluokan osuus onnettomuuksista ja väestöstä



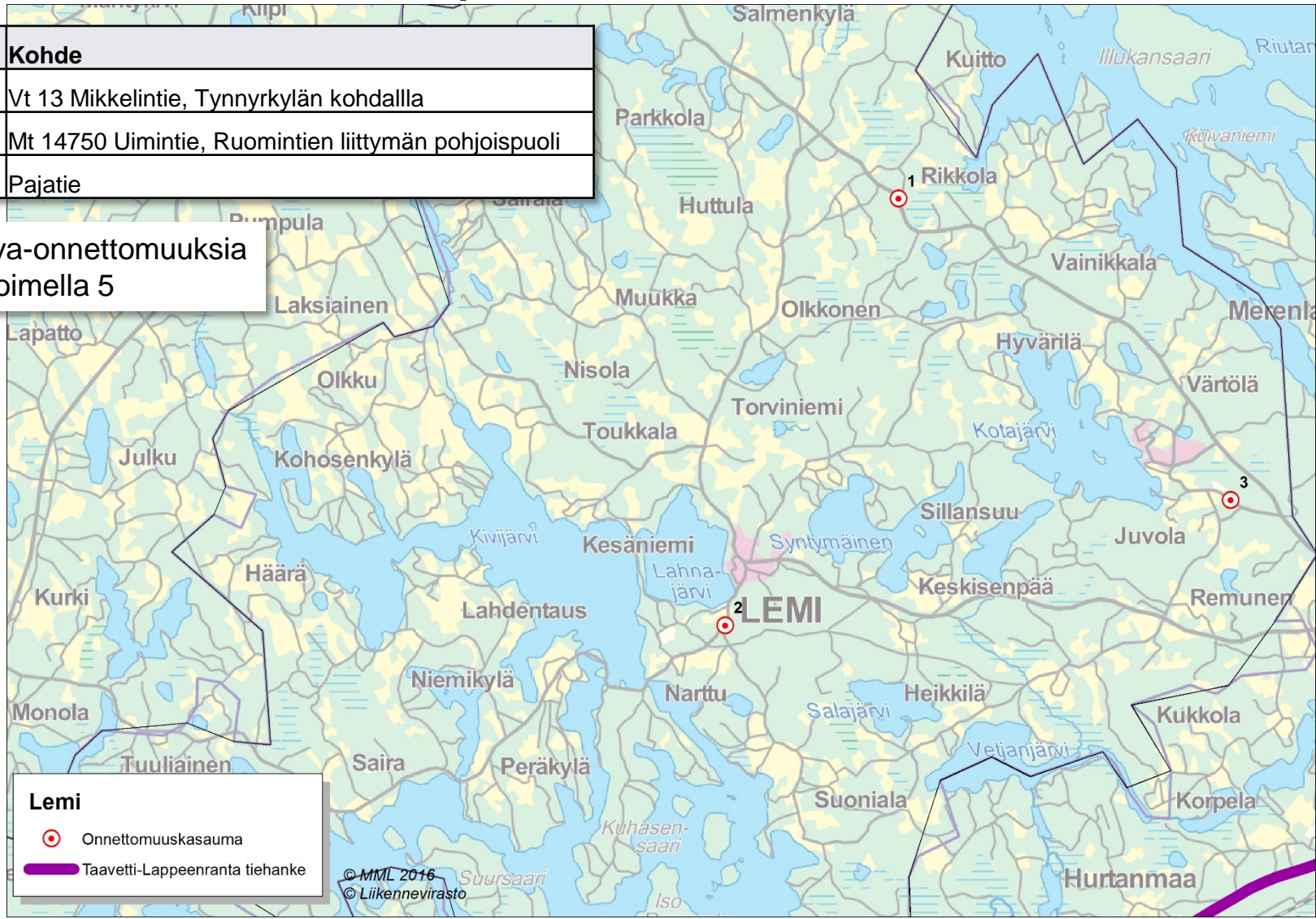




Onnettomuuksien riskipisteet

Riski	Numero	Kohde
6	1	Vt 13 Mikkelintie, Tynnyrkylän kohdalla
6	2	Mt 14750 Uimintie, Ruomintien liittymän pohjoispuoli
6	3	Pajatie

Riskiluku = heva-onnettomuuksia
painotettu kertoimella 5





Onnettomuuskustannukset

- Onnettomuuksista aiheutuu inhimillisten kärsimysten lisäksi taloudellisia menetyksiä.
- Liikenneonnettomuuksien yksikkökustannukset ovat henkilövahinkoon johtaneissa onnettomuuksissa noin 308 800 euroa ja omaisuusvahinkoon johtaneissa onnettomuuksissa noin 2 200 euroa (Tieliikenteen onnettomuuskustannusten tarkistaminen, Trafi 2016).
- Kuntien maksettavaksi onnettomuuskustannuksista kohdistuu noin 15-20 % mm. pelastus-, terveys- ja sosiaalitoimen menoina aikaisempien tutkimusten mukaan (mm. Valmixa 2006).

Lemin alueella tapahtuneiden onnettomuuksien keskimääräiset vuotuiset onnettomuuskustannukset olivat vuosina 2012 - 2016 noin 820 000 euroa, josta kunnalle kohdistuvien kustannusten osuus on noin 160 000 euroa.