



# Pohjanmaan Elinkeino-, liikenne- ja ympäristökeskuksen alueellinen maaseutustrategia vuosille 2014 - 2020







## SISÄLLYSLUETTELO

<b>1. ALUEEN KUVAUS JA NYKYTILA .....</b>	<b>4</b>
1.1. POHJANMAAN ELINKEINO-, LIIKENNE- JA YMPÄRISTÖKESKUKSEN ALUE.....	4
1.2. POHJANMAAN MAAKUNNAN KUVAUS .....	5
1.2.1. Pohjanmaan maakunnan nykytila: SWOT-analyysi .....	7
1.3. KESKI-POHJANMAAN MAAKUNNAN KUVAUS .....	9
1.3.1. Keski-Pohjanmaan maakunnan nykytila: SWOT-analyysi .....	10
<b>2. ARVIO OHJELMAKAUDEN 2007–2013 ONNISTUNEISTA JA EPÄONNISTUNEISTA TOIMINTATAVOISTA .....</b>	<b>11</b>
<b>3. VALITTU ALUEELLINEN STRATEGIA, SEN TAVOITTEET JA PAINOPISTEET.....</b>	<b>13</b>
3.1. STRATEGIAN ONNISTUMISEN EDELLYTYKSET .....	13
3.2. POHJANMAAN MAAKUNTA .....	14
Maaseutustrategian painopisteet Pohjanmaan maakunnassa.....	14
3.2.1. Maatalous.....	14
3.2.2. Elintarvikkeiden jalostusasteen nostaminen ja lähiruoka .....	15
3.2.3. Uusiutuva energia ja energiatehokkuus .....	16
3.2.4. Metsä- ja puuala.....	17
3.2.5. Yrittäjyyden kehittäminen .....	17
3.2.6. Väestön hyvinvointi.....	18
3.2.7. Luonnon ja ympäristön hyvinvointi.....	19
3.3. KESKI-POHJANMAAN MAAKUNTA .....	20
3.3.1. Osaava maaseutu .....	20
3.3.2. Yrittävä ja elinvoimainen maaseutu .....	20
<b>Maatalous.....</b>	<b>21</b>
Kotimainen energia .....	22
Metsäenergian .....	22
Geoenergia.....	22
3.3.3. Hyvinvoiva maaseutu .....	23
3.3.4. Toimiva maaseutu.....	23
3.3.5. Ympäristö ja vesihuolto.....	24
<b>4. KUVAUS RAHASTOISTA, NIIDEN TOIMINTOJEN ALUEELLISESTA YHTEENSOVITTAMISESTA JA TYÖNJAOSTA .....</b>	<b>24</b>
4.1. KUVAUS RAHASTOISTA JA NIIDEN TOIMINNASTA .....	24
4.2. RAHASTOJEN YHTEENSOVITTAMINEN POHJANMAAN JA KESKI-POHJANMAAN MAAKUNNISSA .....	24
4.3. ESITYS UUDISTUKSISTA SEURAAVALLE OHJELMAKAUDELLE.....	25
<b>5. ALUEELLINEN VALMISTELU .....</b>	<b>25</b>
<b>LÄHTEET.....</b>	<b>26</b>

## 1. ALUEEN KUVAUS JA NYKYTILA

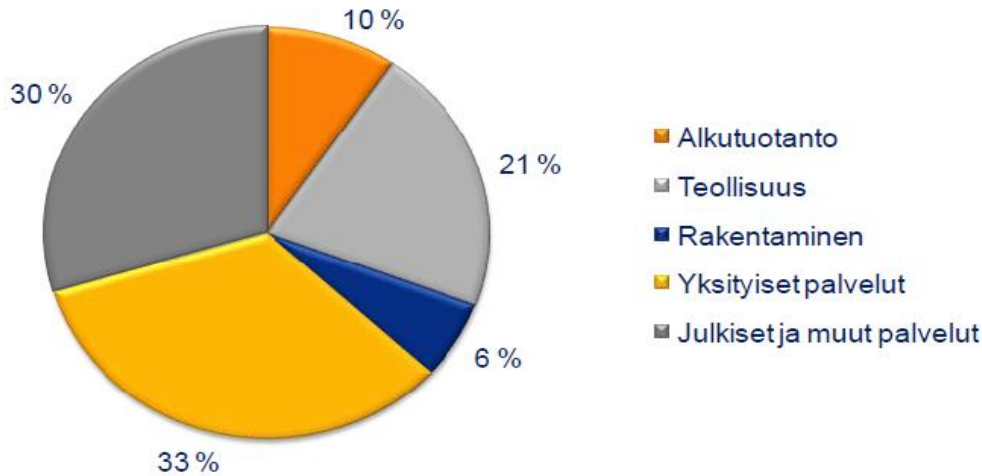
### 1.1. POHJANMAAN ELINKEINO-, LIIKENNE- JA YMPÄRISTÖKESKUKSEN ALUE

Pohjanmaan elinkeino-, liikenne- ja ympäristökeskuksen (myöhemmin ELY-keskus) toiminta-alue käsittää Pohjanmaan ja Keski-Pohjanmaan maakunnat. Alueella on yhteensä noin 247 590 asukasta. Kuntia alueella on yhteensä 24. Niiden määrä on supistunut viime aikojen kuntaliitosten seurauksena. Pohjanmaan maakunta koostuu neljästä seutukunnasta, jotka ovat Pietarsaaren, Vaasan, Kyrönmaan ja Suupohjan rannikkoseudun seutukunnat. Näistä Vaasan seutukunta on asukasluvultaan suurin. Keski-Pohjanmaa muodostuu Kokkolan ja Kaustisen seutukunnista, joista ensin mainitussa asuu valtaosa maakunnan väestöstä. Jokaisella seutukunnalla on omat erityispiirteensä, vahvuudet ja heikkoudet, jotka on tärkeää huomioida kaikessa suunnittelutyössä. Väestö on monikulttuurista, sillä Pohjanmaan ELY-keskuksen alue on maan suurimpia maahanmuuttoalueita. Suomea puhuu äidinkielenään 57 %, ruotsia 39 % ja muita kieliä n. 4 % alueen kokonaisväestöstä.

#### Pohjanmaan ELY -keskuksen alue



### Pohjanmaan ELY -keskuksen alueen toimialarakenne työllisten määrän mukaan



Pohjanmaan ELY -keskuksen alue on maan teollistuneimpia ja kansainvälisimpiä alueita. Vahvojen veturiyritysten ympärille on syntynyt laaja PK- yritysten alihankintaverkosto. Globaalitalous tarjoaa alueelle sekä uhkakuvia että mahdollisuuksia. Alkutuotannolla, mukaan lukien turkistarhaus ja lasinalaisviljely, on alueella vahva asema. Alkutuotanto työllistää 10 % kaikista työntekijöistä, mikä on muihin alueisiin verrattuna paljon keskimääräistä suurempi osuus. ELY -keskuksen alueella maaseudun vahvuutena on myös mikroyritysten suuri määrä.

Pohjanmaan ELY -keskuksen alue on elintasoltaan Suomen kehittyneimpiä alueita. Pohjanmaan ELY-keskuksen aluetaloustalouden mukaan. Bruttokansantuote asukasta kohden, koko talouden liikevaihto ja bkt:n arvioitu kehitys ovat ELY-alueiden parhaimmista. Pohjanmaan ELY-keskuksen alueella työttömien työnhakijoiden määrä on Uudenmaan ohella Manner-Suomen pienin. Bkt:n arvon mukaan laskettuna teollisuus on tuottavin toimiala, jonka jälkeen yksityiset palvelut tuottavat eniten.

## 1.2. POHJANMAAN MAAKUNNAN KUVAUS

Pohjanmaan maakunta sijaitsee Länsi-Suomessa ja on pinta-alaltaan 7676 km<sup>2</sup>. Asukkaita alueella on yhteensä 179 266. Asukastiheys neliökilometriä kohden on 23,3, joka on maan keskiarvoa hieman suurempi. Maakunnassa on tällä hetkellä 16 kuntaa ja ne muodostavat neljä seutukuntaa eli Vaasan, Pietarsaaren, Kyrönmaan ja Suupohjan rannikkoseudun seutukunnat. 55 prosenttia Pohjanmaan asukkaista asuu maaseudulla. Nykyisen alueluokituksen perusteella Pohjanmaan pinta-alasta poikkeuksellisen suuri osa luokitellaan ydinmaaseudeksi.

Maantieliikenteen pääväylistä tärkeimmät ovat Pori-Vaasa-Kokkola (valtatie 8), Vaasa-Tampere (valtatie 3) ja Vaasa-Seinäjoki (valtatie 16). Alueen rautatieliikenne on parantunut Vaasa-Seinäjoki-ratayhteyden sähköistämisen myötä. Pietarsaaren seudun, Pännäisten asema on alueellisesti tärkeä asema. Alueella on kaksi lentokenttää, Vaasassa ja Kruunupyysässä. Merenkurkun yli menevän meriliikenteen tulevaisuus on epäselvä siitä vastaavan varustamon konkurssin takia. Useita merkittäviä satamia sijaitsee Pohjanmaan rannikolla. Vaasan, Kaskisten ja Pietarsaaren satamat ovat merkittäviä vientisatamia.

Tieverkon ja rautateiden kunnossapitäminen on alueen elinkeinoelämän ja maaseudun asukkaiden kannalta hyvin tärkeä ja keskeinen asia. Sama koskee merenkurkun laivaliikennettä.

## Pohjanmaan alueellisia indikaattoreita

Muuttuja	Vaasan sk	Pietarsaaren sk	Kyrönmaa	Suupohjan rannikkoseutu
Väestömäärä (2011)	94 122	49 702	17 593	17 849
Väestön määrän muutosennuste 2010-2020 %	6,8	4,4	4,1	-4,5
Työikäisten (15-64v.) lukumäärän muutokset (2000-2010)	2563	568	-110	-863
Työttömyysaste % (2012)	6	4,8	5,7	4,6
BKT/as (2009)	41 255	26 096	15 599	26 551

Pohjanmaa on kaksikielinen alue. Ruotsinkielisten osuus maakunnassa on suhteellisen suuri. Ruotsin kieltä puhuu äidinkielenään 50,5 ja suomen kieltä 45,0 prosenttia kokonaisväestöstä. 4,5 prosenttia puhuu äidinkielenään ulkomaista kieltä. Pohjanmaan väkiluku on kasvanut tasaisesti 2000-luvulla. Ennusteen mukaan ainoastaan Suupohjan rannikkoseudun väkiluku vähenee vuoteen 2020 mennessä. Työperäisen maahanmuuton merkitys erityisesti maaseudulle on jo tänään merkittävä.

Pohjanmaa on myös monikulttuurinen alue. Kansainvälisyys, monet kielet ja kulttuurit eri yhteiskunnan sektoreilla ovat luontainen osa toimintaa. Maahanmuutto alueelle on pitkään ollut suhteellisen suuri. Pohjanmaan monipuolinen ja monikielinen koulutustarjonta houkuttelee alueelle nuoria. Monikulttuurisuus koetaan voimavarana, jonka pohjalta on mahdollista rakentaa eräänlaista modernia identiteettiä.

## Pohjanmaan toimialarakenne seutukunnittain

Toimialakohtaiset työntekijämäärät %	Vaasan sk	Pietarsaaren sk	Kyrönmaa	Suupohjan rs
maa- ja metsätalous	3	8	13	19
teollisuus	23	28	15	18
rakentaminen	5	5	7	5
yksityiset palvelut	31	25	27	30
julkiset ja muut palvelut	36	32	34	26
muut	2	2	3	3

Pohjanmaan maakunnan vahvuus on **monipuolinen elinkeinorakenne**, joka kannattelee aluetta vaikeinakin taloudellisina aikoina. Työllisyys on maakunnassa kansallisesti kärkeä ja työttömyys on alhainen pitkälti alueen vahvan energiaklusterin ja monipuolisen elinkeinorakenteen ansiosta. Tietyillä toimialoilla on jopa työvoimapula. Alueella on vahva yrittäjyyden perinne. Maaseudun vahvuutena on mikroyritysten suuri määrä. Yritykset investoivat ja kehittävät toimintaansa aktiivisesti. Mikroyritysten keskuudesta löytyy myös vientiyrityksiä. Uusia yrityksiä perustetaan, vaikka tahti on jonkin verran hiipunut. Maaseudun yrittäjyys henki on vahva. Maakunnan maaseutu on elinvoimainen.

Energiaklusteri toimii Pohjanmaan yritystoiminnan moottorina ja sen kerrannaisvaikutukset alueen elinkeinoelämän kehitykselle ovat mittavat. Uusiutuviin energialähteisiin perustuvat energiatuotantotavat ovat tuoneet, ja tulevat myös jatkossa tuomaan maaseudullekin uutta yritystoimintaa. Pitkä ja osaksi tuulinen rannikko antaa hyviä mahdollisuuksia tuulivoiman lisäämiseen.

**Pohjanmaa on monipuolisen alkutuotannon maakunta. Maataloudella on alueella vahva asema.** Maatilojen rakennetta on vahvasti kehitetty. Maatilojen koon kasvaessa pitäisi myös kiinnittää huomiota



viljelijöiden hyvinvointiin ja jaksamiseen. Osaavan työvoiman saanti on osoittautunut ongelmalliseksi. Ongelma on pystytty ratkaisemaan työperäisen maahanmuuton ansiosta. Maatilojen lukumäärä on laskenut ja peltopinta-ala on kasvanut. Keskimääräinen peltopinta-ala on silti vielä suhteellisen vaatimaton (n. 35 ha). Maatilojen hajanainen tilusrakenne vaikeuttaa peltojen tehokasta ja taloudellista käyttöä. Rannikon happamat sulfaattimaat asettavat tiettyjä vaatimuksia peltojen viljelyyn ja aiheuttavat lisää kustannuksia viljelijöille. Happamien sulfaattimaiden vesistöihin aiheuttamiin ongelmiin haetaan hankkeiden avulla ratkaisuja. Maatilojen maataloustuotteiden jalostusaste on alhainen. Sen nostaminen toisi uusia mahdollisuuksia yrittämiselle. Tuettujen sukupolvenvaihdosten lukumäärä on laskenut mikä on hyvin huolestuttavaa tulevaisuutta ajatellen.

Turkistarhaus, lasinalaisviljely, perunanviljely, maidontuotanto, naudanlihantuotanto ja sianlihantuotanto ovat tärkeitä tuotantoaloja. Lasinalaisviljelyn korkeat energiakustannukset vähentävät toiminnan kannattavuutta. Kasvihuoneiden energiatehokkuuden parantamiseen ja uusien energiamuotojen käyttöönottoon panostetaan elinkeinon kannattavuuden turvaamiseksi. Alueella tuotetaan n 70 % maan tomaateista ja n 50 % maan kurkuista. Turkistarhaus tuo alueen kaikista yrityksistä kolmanneksi eniten vientituloja alueelle. Turkistarhaus on myös hyvin suhdanneherkkä toimiala ja turkistarhauksen yleistä hyväksyttävyyttä on ollut vaikeaa saavuttaa. Ala on kyllä tehnyt ja tekee yhä edelleen paljon alan imagon vahvistamiseksi ja yleisen hyväksyttävyyden saavuttamiseksi. Turkiseläinten hyvinvointiin on panostettu paljon. Luonnonmukaisella tuotannolla on vahva asema. Pohjanmaa on pitkään ollut luomuviljelyn ja luomutuotteiden edelläkävijä. Luomutilojen määrä kasvaa koko ajan luomutuotteiden kasvavan kysynnän ansiosta. Perunanviljely ja siihen liittyvä jalostustoiminta on alueellisesti merkittävä tuotantoala. Myös metsätalouden merkitys on suuri. Metsien pirstoutuneisuus heikentää metsätalouden kannattavuutta ja vaikeuttaa metsien tehokasta käyttöä. Metsäenergian hyödyntäminen on alueelle ja alueen yrittäjille tärkeä. Maaseudun infrastruktuurin heikentäminen vaarantaa maatilojen kehittämismahdollisuuksia ja metsien taloudellista käyttöä.

Alueella on pitkä rannikko. Ammattikalastus ja kalankasvatus ovat merkittäviä elinkeinoja rannikolla. Silakka, siika, lohi ja ahven ovat merkittävimmät kalalajit. Kaskisissa on Pohjanmaan suurin kalasatama, ja valtakunnallisesti se on toiseksi suurin silakan ja kilohailin purkusatama. Kalastuksen ja kalanjalostuksen merkitys kaupungille on suuri ja kaupungissa on merkittävä kalatalouden yrityskeskittymä. Rannikkokalastus jakautuu tasaisemmin pitkin rannikkoa.

Erityisesti maaseudulla on paljon asukkaita yhdistäviä yhdistyksiä jotka luovat yhteisöllisyyttä, lisäävät yhteistyötä ja viihtyvyyttä sekä parantavat elämänlaatua. Kylien kehittämistoiminta on vilkasta. Inhimillisen pääoman lisäksi myös sosiaalinen ympäristö vaikuttaa talouskehitykseen, hyvinvointiin ja yhteiskunnan suorituskykyyn. Toimiva demokratia vaatii myös horisontaalista yhteistoimintaa kansalaisten välillä. Maaseudun sosiaalinen pääoma luo perustan menestykseen ja hyvinvointiin.

Pohjanmaan maaseutuelinkeinoja on kuvattu tarkemmin strategiaosiossa.

### 1.2.1. Pohjanmaan maakunnan nykytila: SWOT-analyysi

SWOT-analyysissä keskitytään tarkemmin maaseutuun.

#### Pohjanmaan SWOT-nelikenttä

VAHVUUDET	HEIKKOUEDET
Monipuolinen elinkeinorakenne	Alueen heikko imago
Elinvoimainen maaseutu,	Työikäisten väheneminen



Hyvä työllisyys	Paikallisesti yksipuolinen elinkeinorakenne
Vahva yrittäjäyys	Maaseudun suhdanneherkät toimialat
Monipuolinen alkutuotanto, vahva turkistalous ja lasinalaisviljely, merkittävä kalastus	Osaavan työvoiman saatavuus
Monipuolinen ja -kielinen koulutustarjonta	Liikenneinfrastruktuurin puutteet
Maaseudun sosiaalinen pääoma	Maatalouden tuotteiden alhainen jalostusaste
Turvallinen elinympäristö	Maatilojen hajanainen tilusrakenne
Elävä kaksikielisyys	Ympäristöongelmat, happamat sulfaattimaat
Kansainvälisyys ja monikulttuurisuus	Maaseutua koskevien päätösten vaikutusten puutteellinen kokonaisarviointi
Energia-alan osaaminen	Alempiasteisen tiestön kunnan heikkeneminen
Kaunis saaristo ja puhdas luonto	
Kattava liikenneverkosto ja hyvä saavutettavuus	
Vahva kulttuuriperinne	

<b>MAHDOLLISUUDET</b>	<b>UHAT</b>
Energia-alan kasvava merkitys	Maaseudun autioituminen (nuorten poismuutto)
Uuden teknologian ja innovaatioiden hyväksikäyttö	Maatalouden kannattavuus
Hyvinvointipalvelujen lisääntyvä kysyntä	Viljelijöiden jaksaminen
Lähiruoan ja luomuruoan kasvava kysyntä	Kiinnostuksen puute maatalousammatteihin
Maaseutu- ja luontomatkailun kasvava suosio	Yhdyskuntasuunnittelun, kaavoituksen ja rakennuslupakäytännön ongelmat ja rajoitukset
Vuorovaikutussuhteessa toimivat kyläyhteisöt	Ympäristöön liittyvät uhkakuvat, ilmaston muutos ja vesistöjen kuormitus
Luovien toimialojen kasvu	Turkistarhauksen kieltäminen tai toiminnan vaikeuttaminen
Infrastruktuurin uudet käyttömahdollisuudet	Palveluiden liiallinen keskittäminen
Metalliala, veneteollisuus	Eläintenpitoon kohdistetut uhkaukset
Maaseutu- ja merellinen asuminen	Globalisoituminen
Maaseudun ja kaupunkien välinen vuorovaikutus	Elinkeinokalatalouden heikkeneminen



### 1.3. KESKI-POHJANMAAN MAAKUNNAN KUVAUS

Keski-Pohjanmaan maakunnan pinta-ala on 5284 km<sup>2</sup>. Maakunta sijaitsee Pohjanlahden rannikkoseudulla. Maakunta muodostuu Kokkolan ja Kaustisen seutukunnista, joissa on yhteensä 68 575 asukasta. Kokkolan seutukuntaan kuuluvat Kokkolan ja Kannuksen kaupungit ja seutukunnassa on yhteensä 52 427 asukasta. Kaustisen seutukuntaan kuuluvat Halsuan, Kaustisen, Lestijärven, Perhon, Toholammin ja Vetelin kunnat ja seutukunnassa on 16 148 asukasta.

Keski-Pohjanmaan väestöstä valtaosa puhuu äidinkielenään suomen kieltä. Ruotsinkielisten osuus maakunnan väestöstä on noin 9,4 %:a. Ulkomaalaisia on hieman alle 2 %:a maakunnan kokonaisväestöstä. Maahanmuutto on ollut voimakasta ja se on edesauttanut väkiluvun kasvua. Keski-Pohjanmaan väkiluvun ennustetaan tulevaisuudessa kasvavan. Maakunnassa on suuren syntyvyyden ansiosta nuori ikärakenne. Väestönkasvu kohdistuu pääasiassa Kokkolan seutukuntaan. Kaustisen seutukunta on pitkään kärsinyt väkiluvun vähentymisestä. Kaustisen seutukunnan asutuskuntien tulot ovat kuitenkin kasvaneet eniten vertailussa muihin seutukuntiin Suomessa ja työllisiä on enemmän kuin keskimäärin muualla Suomessa. Työikäisten vähenevä määrä kuitenkin uhkaa heikentää työvoiman saatavuutta ja riittävyttä.

Keski-Pohjanmaan logistinen sijainti on hyvä. Junaliikenteen päärata kulkee Kokkolan kautta, maakunnan kautta kulkee kolme valtatiötä. Lentoyhteydet Kruunupyyn lentokentän kautta ovat toimivat. Meriliikenteen keskus on Kokkola, jossa sijaitsee eräs maamme merkittävimmistä satamista. Keski-Pohjanmaan tietoliikenneverkosto on kehittynyt. Kaustisen seutukunnassa valokuiturunkoverkko ulottuu jokaiseen kuntaan ja suurimpiin kyläkeskuksiin ja verkkoa ollaan laajentamassa koko Keski-Pohjanmaan alueelle.

#### Keski-Pohjanmaan alueellisia indikaattoreita

Muuttuja	Kokkolan seutukunta	Kaustisen seutukunta
Väestömäärä (2012)	52 427	16 148
Väestömäärän muutosennuste % (2010-2020)	5,1	-4,9
Työikäisten (15-64) lukumäärän muutokset (00-10)	256	-1602
Työttömyysaste % (2012)	8,3	7,2
BKT/as/e (2009)	34 000	19 000

Julkiset ja yksityiset palvelut ovat Keski-Pohjanmaan suurimmat toimialat työllistäen 63 % alueen työllisistä. Palveluiden määrä on jatkuvasti kasvanut. Teollisuus ja rakentaminen työllistävät puolestaan 25 % ja alkutuotanto 12 % työllisistä. Alkutuotannon osuus on merkittävän suuri, sillä maatalousvaltaisen Pohjanmaan vastaava osuus on 9 % toimialarakenteesta. Kaustisen seutukunta on Suomen alkutuotantovaltaisimpia seutukuntia.

Merkittävä osa Keski-Pohjanmaan maakunnasta luokitellaan ydinmaaseudeksi. Lestijärven kunta luokitellaan harvaan asutuksi maaseudeksi. Ainoastaan Kokkolan kaupungin ydinaluetta pidetään kaupunkimaisena alueena.

Keski-Pohjanmaan suuri vahvuus on globaali suurteollisuus ja siihen liittyvä tutkimustoiminta. Koulutusmahdollisuudet ovat kattavat ja aikuiskoulutusosaaminen vahvaa. Maakunnalle on ominaista rikas kulttuuriperinne ja -toiminta. Alkutuotannon osuus Keski-Pohjanmaan maakunnan elinkeinorakenteesta on selvästi suurempi kuin maassa keskimäärin. Maatalouden vahvimmat tuotantosuunnat ovat maidontuotanto, naudanlihantuotanto, perunanviljely ja turkistuotanto. Peltoala tilaa kohti on keskimääräistä suurempi ja kasvava. Luomupeltoalan osuus Keski-Pohjanmaan viljelystä peltopinta-alasta on n. 9,5 %. Maaseudulla toimii paljon mikroyrityksiä, Pk-yritysten määrä on Keski-Pohjanmaalla suurempi kuin keskimäärin Suomessa.

### Keski-Pohjanmaan seutukuntien toimialarakenne

Toimialakohtaiset työntekijämäärät %	Kokkolan seutukunta	Kaustisen seutukunta
maa- ja metsätalous	6	24
teollisuus	20	13
rakentaminen	7	7
yksityiset palvelut	19	20
julkiset ja muut palvelut	34	30
muut	14	6

Keski-Pohjanmaan merkittävät metsävarat ovat synnyttäneet maakunnasta vahvan metsätalousalueen. Metsät ovat nuoria ja suometsävaltaisia. Soilla on 50 % metsätalouden maa-alasta. Mänty on maakunnan yleisin puulaji, sillä se kattaa 62 % puuvarastosta. Puunjalostusteollisuus ja puuta käyttävä rakennusteollisuus ovat merkittäviä työllistäjiä maakunnassa.

Keski-Pohjanmaalla on runsaat litiumvarannot, jotka mahdollistavat kaivostoiminnan. Arvion mukaan varannot riittävät ainakin 30 vuoden kaivostoimintaan. Litiumia käytetään energian varastointiin liittyvissä innovaatioissa (esim. litiumakut). Kokkolan suurteollisuusalueella on mineraalien jalostamiseen keskittyneitä yrityksiä ja Kokkolan yliopistokeskus Chydeniuksessa sekä Centria ammattikorkeakoulussa on akkukemikaalien ja -materiaalien kehittämis- ja tutkimustoimintaa. Nämä yhdessä mahdollistavat energian varastoinnin koko arvoketjun syntymisen Keski-Pohjanmaalle.

#### 1.3.1. Keski-Pohjanmaan maakunnan nykytila: SWOT-analyysi

##### Keski-Pohjanmaan SWOT-nelikenttä

VAHVUUDET	HEIKKOUEDET
Keskimmääristä nuorempi ikärakenne	Vetovoimainen imago puuttuu
Vahva, mahdollistava sekä monipuolinen elinkeinorakenne	Naistyöpaikkojen vähyys
Kilpailukykyinen, kustannustehokas ja vahva alkutuotanto	T&K&I -toiminnan vähyys
Kasvuisat tuotokunnossa olevat suunnitteen mukaisesti hyödynnetyt lisääntyvät metsävarat	Innovaatioiden tuotteistaminen ja kaupallistaminen heikkoa
Vahva pienyrittäjyys	Kasvuyritysten vähäisyys
Meijerit ja lihanjalostuslaitokset lähialueella	Osaavan työvoiman saanti
Uusiutuvan energia osaaminen ja verkostot	Alhainen jalostusaste
Vahva puuosaaminen	Puun käyttökohteiden vähäisyys
Hyvät ja puhtaat luonnonvararesurssit	Hajanainen tilusrakenne
Luonto ja vesistöt	Turvemaiden metsien kasvatuksen, korjuun ja hyödyntämisen haasteet
Hyvä logistinen sijainti ja saavutettavuus, lyhyet etäisyydet	Maaseudun infra – alempiasteinen tieverkko heikko, tietoverkot, vesiväylät
Turvallinen asuinympäristö	Vähenevät ja loitontuvat palvelut
Elinvoimaiset kylät	Maakunnan pieni koko, ostovoiman vähäisyys
Yhteisöllisyys ja suvaitsevaisuus	Kuntatalouden haasteet
Vahva kulttuuriperinne	Uskalluksen puute

	Erilaisten tarpeiden yhteensovitus kuntien kaavoitus- ja maankäyttöpolitiikassa
<b>MAHDOLLISUUDET</b>	<b>UHAT</b>
Rajat ylittävä ja avoin seudullinen, alueellinen, kansallinen sekä kansainvälinen yhteistyö alue- ja elinkeinokehittämisessä	Keskittämisen trendi autioittaa maaseudun
Luonnonvara-alan verkoston mahdollisuudet alueen vahvojen elinkeinojen kehittämisessä	Maaseudun taantuva väestökehitys
Luonnonvarojen kestävä käyttö ja jalostus	Poismuutto työn perässä
Metsien täysimääräinen hyödyntäminen	Metsänomistajien neuvonnan ja metsäntutkimuksen resurssien alasajo
Vahva perusmaatalous ja hyvin koulutetut viljelijät	Kehityksestä jälkeen jääminen – ei kyetä hyödyntämään uuden teknologian mahdollisuuksia
Maatalouden kilpailukyvyyn parantaminen:	Heikkenevät kehittämisresurssit
-yritystoiminnassa tarvittavan osaamisen kehittäminen ja uuden teknologian hyödyntäminen	Perusmaatalouden kannattavuus, maatilojen spv:t vähenevät
-viljelijöiden työhyvinvoinnin edistäminen	Makeran toiminnan alasajo ja maatilojen investointitukivarojen siirtäminen valtion budjettirahoitukseen
-maitokiintiöjärjestelmästä siirtyminen tukioikeudelliseen tuotantoon	Viljelijöiden jaksaminen
-maatilojen peruslohkokoon sekä salaojitetun peltoalan kasvattaminen	Metsien omistusrakenteen heikentyminen
-maatilainvestointien ja spv:n vauhdittaminen	Energian hintakehitys, liiketoiminnan keskittyminen isoille yrityksille
-muut tuotantosuunnat: mm. perunantuotannon, emolehmätuotannon, hevostalouden lisääminen	Suuret tuotantoyksiköt taloudellinen riski
Hyvät edellytykset ja palvelut yritystoiminnan monipuolistamiselle ja kehittämiselle	Turkistarhauksen yleinen hyväksyttävyys
Metsäenergian käyttö ja energiapuun kysynnän lisääntyminen	Ilmastonmuutos ja sään ääri-ilmiöiden lisääntyminen
Puurakentamisen uudet mahdollisuudet	Turvetuotannon mahdollisuudet jatkossa
Kaivosala, energia ja ympäristöteknologia / energiaomavaraisuus	Ympäristölupakäytäntöjen monimutkaistuminen
Ravinneomavaraisuuden lisääminen ravinteita kierrättämällä	Tauti- ja tuholaisuhkat
Ilmastonmuutos, metsät uudistuvana luonnonvarana ja hiilinieluna	Maailmantalouden suhdannevaihtelut
Saavutettavuus: satama, lentokenttä, valtatiet, rataliikenne, toimivat tietoverkkoyhteydet	Kuntatalouden ja valtionhallinnon kiristykset, palvelujen poisto
Hyvän ja laadukkaan asumisen edellytykset	Alempiasteisen tiestön kunnan heikkeneminen
Aktiiviset kylät	Yhteisöllisyyden pirstaloituminen
Matkailun ja kulttuurin luomat mahdollisuudet	Muutosvastarinta

## 2. ARVIO OHJELMAKAUDEN 2007–2013 ONNISTUNEISTA JA EPÄONNISTUNEISTA TOIMINTATAVOISTA

Pohjanmaan ELY-keskuksen maaseutu- ja energiayksikkö arvioi, että ohjelmakauden kokonaisvaltainen toteuttaminen on onnistunut hyvin. Kuluvan ohjelmakauden aikana maaseutu- ja energiayksikkö on panostanut palveluiden laadun kehittämiseen. Toiminnan yleinen tehostaminen, yhteistyön lisääminen, prosessien kuvaus ja kehittäminen sekä asiakkaiden kokonaisvaltainen ohjeistus ovat tuoneet hyviä tuloksia. Kehittämisen ja rahoitustoiminta on sujunut ilman suurempia ongelmia. Asiakkaat ovat tuloksellisesti



onnistuneet toteuttamaan rahoitettuja hankkeita ja investointeja tukipäätösten mukaisesti. Maksatuksetkin ovat sujuneet hyvin, tukipäätökseen liittyvän perusteellisen selvitystyön ja asiakkaalle annetun selkeän ohjeistuksen ansiosta. ELY-keskus on, tietystä ohjelman toteuttamiseen liittyvästä byrokratiasta huolimatta, pystynyt luomaan käsittelyjärjestelmiä jotka ovat vähentäneet asiakkaiden byrokratiataakkaa.

Käyttöön otetut **aloituspalaverit** ovat osoittautuneet hyväksi toimintatavaksi. Asiakkaita on ohjattu hankeideavaiheesta läpi hankkeen toteutuksen ja on pystytty ajoissa varoittamaan hankkeiden toteuttamiseen liittyvistä ongelmista ja riskeistä. Toinen hyvä toimintatapa on **tuki- ja maksatuspuolen tiiviin yhteistyön** kehittäminen tuki- ja maksatusprosessin kaikissa vaiheissa. Asiakkaiden kannalta selkeät tukipäätökset, hankkeiden tuloksellinen toteuttaminen, nopeat maksatukset, virheettömät tarkastusraportit, ja asiakkaiden yleinen tyytyväisyys ja hakuinnokkuus osoittavat, että kehittämistoimenpiteet on kohdistettu oikein. Asiakaslähtöisyyden kehittämisessä on siis onnistuttu hyvin.

Maaseutuohjelman toteuttamiseen liittyvä rahoitustoiminta on ollut ELY -keskuksen strategian ja maakuntien ohjelmien ja suunnitelmien mukaista. ELY -keskuksen yhteistyö on ollut tiivis molempien maakuntien ja myös muiden sidosryhmien kanssa.

Ohjelmakauden alussa laadittiin ja allekirjoitettiin suuntaa antava **yhteistyösopimus työnjaosta** ELY -keskuksen muiden yksiköiden kanssa. Työnjako ELY -keskuksen sisällä on ollut selkeä mutta joustava. Asiakkaita on heti pystytty ohjamaan oikeaan rahoituslähteeseen. Yhteisistä asioista ja ongelmista on jatkuvasti keskusteltu. Eri rahastojen hankkeet ja muut kehittämistoimenpiteet on sovitettu yhteen ELY-keskuksen yhteisessä EU-rahoitusryhmässä ja yritystuet yritystutkijoiden kokouksissa erikseen Vaasan ja Kokkolan toimistoissa.

ELY -keskuksessa eri rahastojen hankkeet ja muut kehittämistoimenpiteet on yhteen sovitettu yhteisessä EU-rahoitusryhmässä ja yritystuet yritystutkijoiden kokouksissa erikseen Vaasan ja Kokkolan toimistoissa.

Maaseutu- ja energiayksikkö on myös, edellä kuvatulla tavalla, alustavasti sopinut työnjaosta Leader -toimintaryhmien kanssa. Toimintaryhmien kanssa käydään säännöllisesti keskusteluja yhteisistä asioista. Noin kerran vuodessa pidetään jokaisen Leader -toimintaryhmän kanssa yhteinen Leader -toimintaa kehittävä kokous.

Maaseudun kehittämisvaroista on ollut kova kilpailu ja välillä on jouduttu tekemään todella ankaria priorisointeja. Tämän seurauksena rahoitetut hankkeet ovat olleet todella laadukkaita. **Alueiden välisten hankkeiden suosio** on ollut suuri. Yhdessä Pohjois-Pohjanmaan ja Etelä-Pohjanmaan ELY -keskusten kanssa on rahoitettu paljon alueiden välisiä hankkeita. Niiden merkitys on ollut suuri erityisesti Kyrönmaalle ja Keski-Pohjanmaalle.

Hankkeiden toteuttamiseen liittyvä **byrokratia** ei ole merkittävästi haitannut hankkeiden toteuttamista. Osaksi turhaan monimutkainen järjestelmä on toki tuonut tiettyjä vaikeuksia myös hankkeiden toteuttajille sekä hidastanut hakemusten käsittelyä ELY-keskuksessa. On mahdollista että tietyt hakijat ovat vetäytyneet suunnitelmistaan pelätyn byrokratian takia, mutta todellisuudessa byrokratia ei ole muodostanut ylipääsemätöntä estettä alueen kehittämiselle. Maaseutuohjelma ja siihen liittyvä lainsäädäntö ei ole asiakkaiden mielestä aina suosinut uusien ideoiden kokeilua.

Ohjelmakauden alussa asetetun tavoitteen mukaan rahoituksen **pääpaino on ollut yritystuissa**. Taloudellinen taantuma on ajoittain johtanut yritystukihakemusten määrän laskuun. Uusien yritysten lukumäärä on myös, todennäköisesti samoista syistä, laskenut. Maaseutuohjelman mikroyritystukien laajentaminen maatilasidonnaisten yritysten ulkopuolelle on vilkastanut maaseudun yritystoimintaa ja vähentänyt yritysten keskinäisen kilpailun vääristymistä. Yritysrühmähankkeet eivät ole kiinnostaneet alueen yrittäjiä. Niiden vastaanotto alueen kehittämisyrityksissä on myös ollut viileä. ELY-keskus ei ole myöskään, toteutetuista edistämistoimenpiteistä huolimatta, pystynyt vauhdittamaan tätä toimintaa. Toinen ongelma-alue liittyy mikroyrityksille tarkoitetun kehittämistuen vähäiseen suosioon. Noin 80 % yrityksille suunnatuista tukivaroista on myönnetty investointeihin. Kehittämistukien käytön lisäämiseen tulisi jatkossa

panostaa, koska niiden avulla yritys voi kehittää kilpailukykyä kannalta tärkeää markkinointi- ja liiketoimintaosaamista, tuotannossa olevien tuotteiden ja palveluiden laatua sekä uusia tuotteita ja palveluita.

### 3. VALITTU ALUEELLINEN STRATEGIA, SEN TAVOITTEET JA PAINOPISTEET

Pohjanmaan ELY-keskuksen alueen maaseutustrategia sisältää alueen maaseudun kannalta tärkeitä painopisteitä ja tavoitteita.

#### 3.1. STRATEGIAN ONNISTUMISEN EDELLYTYKSET

Strategian toteuttamisen tärkein edellytys on kaikkien aluekehittämistoimijoiden ja rahoittajien välisen yhteistyön toimiminen. Tämä vaatii ELY-keskuksen maaseutuasioiden osalta yhteistyötä ja vuorovaikutusta molemmissa maakunnissa maakunnan liittojen, seutukuntien ja kuntien kanssa. Vuorovaikutusta ja yhteistyötä tarvitaan myös yliopistojen, ammattikorkeakoulujen, ammatillisten opistojen, tutkimuslaitosten, muiden viranomaisten ja muiden sidosryhmien kanssa (esimerkiksi MTK, ProAgria, metsäkeskus). Maaseudun asukkaiden ja yhdistysten kiinnostusta ja innokkuutta osallistua maaseudun kehittämiseen pitäisi aktiivisesti kannustaa.

Maaseutustrategian toteuttaminen on vaikeaa ilman maaseutua ymmärtävää poliittista ilmapiiriä. Tarvitaan kaikilta tasoilta ja kaikilta tahoilta aitoa tahtoa yhdessä kehittää maaseudusta entistä elinvoimaisempi, kestävämpi, toimivampi ja viihtyisämpi ympäristö asumiselle ja yrittämiselle. Tarvitaan uusia innovatiivisia ratkaisuja tämän päivän ongelmiin ja kykyä ennakoida tulevaisuuden ongelmia ja tarpeita. Päätöksenteossa pitäisi paremmin kuin tähän asti arvioida erilaisten päätösten kokonaisvaikutukset maaseudun osalta. Maaseudun ja kaupungin välinen vuorovaikutus on tärkeä. Maaseudulla on elettävä vuorovaikutuksessa kaupunkien kanssa, on kyse saamisesta ja antamisesta.

Maaseutututkimus on viime vuosien aikana tuonut tietoisuuteen uuden termin. Puhutaan maaseutupääomasta. Maaseutupääoma on resurssi, jonka avulla maaseutu vastaa yhteiskunnalliseen kysyntään. Se perustelee maaseudun huomioon ottamisen tärkeyttä päätöksenteossa. Maaseutupääoman lisäämistä voidaan pitää yleisenä toimintaperiaatteena seuraavan ohjelmakauden aikana.

Pohjanmaan ELY-keskuksen maakunnilla on paljon alueita yhdistäviä asioita, mutta on myös paljon sellaisia asioita joiden osalta alueet eroavat toisistaan. Strategian käytännön merkityksen ja toteuttamisen kannalta on tärkeää, että maakunnan erityispiirteet, alueen omat vahvuudet ja alueen tarjoamat mahdollisuudet sekä alueen kehitystä vaarantavat vaikeudet ja uhat tulevat näkyvästi esille strategiassa. Alueellisessa kehittämistyössä on lähdettävä alueen omista edellytyksistä. Keski-Pohjanmaan maakunnan pyynnöstä maakunnat käsitellään strategiaosiossa erikseen.

#### Molempien maakuntien osalta on läpileikkaavina teemoina nostettu esille seuraavat asiat:

- 1) **Osaamisen lisääminen** edistää maaseudun kestävästä kehityksestä ja lisää maaseudun elinvoimaa
- 2) Vahva **imago** lisää maaseudun vetovoimaa ja kilpailukykyä. Vetovoimaisen imagon avulla voidaan luoda edellytyksiä yrittämiselle ja asumiselle sekä vähentää poismuuttoa alueelta.
- 3) Toimiva **infrastruktuuri** on alueellisen kehittämistyön perusedellytys. Hyvät tie-, rautatie-, lentoliikenne-, meriliikenne- ja tietoliikenneyhteydet mahdollistavat elinkeinoelämän kehittämistä ja luo asumiselle ja työskentelylle uusia vaihtoehtoja.
- 4) Maaseudun **elinkeinojen elinvoimaisuuden vahvistaminen** on tulevan ohjelmakauden suuri haaste. Yksittäisen yrityksen tai maatilan kehittämisen ohella on kehitettävä myös yritysten ja maatilojen



toimintaympäristöä. Alueiden elinkeinorakenne kokonaisuutena tulee olemaan kehittämistoiminnan kohteena.

5) Maaseudun kehittäminen on toteutettava **ekologisesti, taloudellisesti ja sosiaalisesti kestäväällä tavalla**, tavoitteena on ympäristön, ihmisten ja eläinten hyvinvointi.

6) **Yhdyskuntasuunnittelu-, kaavoitus-, rakennuslupa- ja ympäristölupa-asiat** eivät saa turhaan vaikeuttaa asumista ja yrittämistä maaseudulla tai tehdä sitä mahdottomaksi.

### 3.2. POHJANMAAN MAAKUNTA

Pohjanmaan maaseutu on vuonna 2020 elinvoimainen, uudistuva, osaava ja kilpailukykyinen. Maaseutu on turvallinen, viihtyisä ja dynaaminen ympäristö, jossa yrittäjäyys ja innovatiivisuus kukoistavat. Maaseutu tarjoaa erinomaisen asuin- ja elinympäristön puhtaan luonnon helmassa ja hyviä puitteita aktiiviseen elämään. Maaseudulla on hyvin toimiva infrastruktuuri ja hyvin toimivia palveluja. Maaseudun vetovoima on kasvanut ja maaseudun imago on vahva. Maaseutu tarjoaa kaupungeille kilpailukykyisen vaihtoehdon asumiselle ja yrittämiselle. Uusimmat teknologiset ratkaisut ja innovaatiot ovat maaseudun yritysten käytössä. Niiden ansiosta maaseudulla on myös täysin uudenlaista yritystoimintaa ja uusia tapoja tehdä työtä. Alueen monipuolisia luonnonvaroja hyödynnetään kestäväällä tavalla, ja uusiutuvan energian käyttö on merkittävästi lisääntynyt. Nuorten poismuuttoa on onnistuttu hillitsemään ja nuoret palaavat usein maaseudulle opiskelujen jälkeen. Ympäristön tila on parantunut.

ELY -keskuksen suunnittelutyössä on jokaisen painopisteen osalta huomioitu maakuntaliiton linjaukset. **Pohjanmaan maakuntaohjelman toimintalinjat ovat:**

Kilpailu ja imago- energisyydestä Pohjanmaa tunnetaan

Työvoima ja osaaminen - kansainvälinen ja osaava innovaattoreiden Pohjanmaa

Saavutettavuus ja tasapainoinen aluerakenne – kestävien rakenteiden ja erinomaisten yhteyksien Pohjanmaa

Hyvinvointi, kulttuuri ja sosiaalinen pääoma – monikulttuurisuudesta Pohjanmaan hyvinvoinnin energian lähde

Luonnon ja ympäristön hyvinvointi – Pohjanmaa, ilmastonmuutoksien hillitsemisen huippualue

### Maaseutustrategian painopisteet Pohjanmaan maakunnassa

#### 3.2.1. Maatalous

Pohjanmaan maakunnan alue on vahva ja monipuolinen maatalousalue. Pohjanmaalla tuotetaan korkealaatuisia ja puhtaita elintarvikkeita kuten lihaa, maitoa, perunaa, vihanneksia ja kananmunia sekä laadukkaita turkiseläinten nahkoja. Myös viljanviljely on laajuudeltaan merkittävää. Pohjanmaalla ollaan myös innokkaita kokeilemaan uusia viljelykasveja. Turkistarhauksen ja lasinalaisviljelyn merkitys alueelle on hyvin suuri ja luomutuotannolla on alueella pitkät perinteet. Luomutuotteiden kasvava kysyntä huomioidaan tukemalla luomutuotannon kasvua ja luomutuotantoon siirtymistä edistäviä ja tukevia toimenpiteitä ja hankkeita.

**Kehittämistyön tavoitteena** on kannattavien, kilpailukykyisten, kustannustehokkaiden, energiatehokkaiden ja ympäristöystävällisten maatilojen aikaansaaminen, hyvinvoivat ja osaavat viljelijät sekä hallittu rakennekehitys.

Maatilojen rakennekehitys tulee jatkumaan. Kilpailukyvyyn ja kannattavuuden parantamiseen on jatkossakin panostettava investointitukien ja hankkeiden avulla. Sukupolven- ja omistajavaihdosten vauhdittaminen ja tukeminen on maatalouden tulevaisuuden kannalta hyvin keskeinen tehtävä. Maahanmuuttajien keskuudesta löytyy myös maataloudesta ja erityisesti kasvihuonetuotannosta kiinnostuneita potentiaalisia yrittäjiä. Myös heidän mahdollisuuksiaan ryhtyä maatilayrittäjiksi tulisi tukea.

Elintarvikkeiden jalostusasteen nostaminen erikoistuotteiden valmistelu voisivat parantaa maatilojen kannattavuutta. Maatilojen hajanainen tilusrakenne vaikeuttaa peltojen tehokasta ja taloudellista käyttöä. Tukemalla tilusjärjestelyjä ja lisämaanostoja, voidaan saada aikaan viljelyn kannalta kustannustehokkaita, ympäristöä ja viljelijän työaikaa säästäviä ja uudenaikaisten maatalouskoneiden käyttöä mahdollistavia kokonaisuuksia. Vähentämällä maatilasta kustannuksia voidaan nostaa tilan kannattavuutta. Siirtyminen uusiutuvan energian käyttöön, energiatehokkuuden lisääminen ja suurempi tarkkuus erilaisten tuotantopanosten käytössä voivat myös vähentää maatilasta kustannuksia. Sama koskee rakentamiseen liittyviä kustannuksia. Tilanteessa jossa kannattavuutta ei voida merkittävästi parantaa tuloja lisäämällä, kustannusten merkitys tulee kasvamaan.

Tilakoon kasvaessa viljelijän jaksamiseen ja työkyvyn ylläpitämiseen pitäisi kiinnittää enemmän huomiota. Yksittäisen viljelijän työtaakan vähentämiseksi maatilojen välistä yhteistyötä, työnjakoa ja maatilojen lomituspalveluja pitäisi kehittää. Osaavan työvoiman saatavuus on turvattava. Kasvavien tilojen johtaminen ja viljelijän siirtyminen itsensä työllistäjästä työnantajaksi vaativat myös erilaisia tukitoimenpiteitä. Myös turkistarhaajien jaksamisen ja työmotivaation kannalta lomittajien ja sesonkityövoiman saatavuus on tärkeää. Työperäinen maahanmuutto on yksi varteenotettava vaihtoehto, josta jo on hyviä kokemuksia. Kasvihuoneyritykset ovat jo tänään riippuvaisia ulkomaisesta työvoimasta.

Maa- ja puutarhatalouteen liittyvää tutkimusta ja viljelijöiden osaamisen lisäämistä edistäviä hankkeita ja toimenpiteitä tulee tukea. Turkistuotannon osalta pitäisi panostaa turkistarhaajien jatkokoulutukseen ja työmetodien kehittämiseen. Maatalousalaa koskevat innovaatiot ja uuden teknologian tuomat mahdollisuudet on nopeasti saatava viljelijöiden tietoon ja käyttöön. Tietoa voidaan välittää perinteisellä tavalla, mutta myös käyttäen uusia, ajasta ja paikasta riippumattomia tiedonvälitysmenetelmiä. Kasvihuonealan osaamiskeskuksen perustaminen antaisi alalle kilpailuetuja ja aivan uusia kehittämismahdollisuuksia. Perunantuotantoa ja sen jatkojalostusta tukeva osaamiskeskus suunnitellaan Suupohjan rannikkoseudulle. Osaamiskeskuksen perustaminen voisi parantaa perunanviljelyn kannattavuutta ja edistää perunanjalostukseen liittyvää yritystoimintaa sekä luoda edellytyksiä uusien yritysten ja uusien tuotteiden kehittämiseen. Lannan ravinteiden hyväksikäyttöasteen lisäämistä, uusien hyväksikäyttötapojen mahdollistamista sekä bioenergiailaitosten kehittämistä tulisi edistää, myös kansallisella tasolla mm. lainsäädäntöä muuttamalla.

Maankäytön ja liikenteen suunnittelussa pitäisi ottaa huomioon maatalouden toimintaedellytyksiä ja nykyisiä ja tulevia tarpeita. Suunnittelutyössä ja päätöksenteossa on pidettävä mielessä, että maatilat ovat tiettyyn paikkaan sidottuja yrityksiä, joita ei voida muualle siirtää. Maatilojen kehittäminen ja toiminnan jatkuvuuden turvaaminen edellyttää toimivaa infrastruktuuria.

Vaikka maataloudella on maaseudun kehittämistyössä keskeinen ja tärkeä rooli, tarvitaan maaseudulla muutakin toimintaa.

### 3.2.2. Elintarvikkeiden jalostusasteen nostaminen ja lähiruoka

Alueella kohdistetaan paljon resursseja raaka-aineita tuottavien maatilojen kehittämiseen mutta maataloustuotteiden jalostusaste on suhteellisen alhainen. Alueen ja lähialueiden elintarviketeollisuus jalostaa suurimman osan maatalouden tuotteista. **Tavoitteena Pohjanmaalle** on maataloustuotteiden jalostusasteen nostaminen sekä lähiruoan suosion lisääminen, kehittämällä elintarvikeketjun eri osia pelloilta ruokapöytään. Varmistetaan myös erilaisten kehittämistoimenpiteiden ja tarkastusten avulla elintarvikeketjun tuotteiden laatua ja turvallisuutta.

Vahva ja aktiivisesti rakennetta kehittävä maatalous antaa hyviä mahdollisuuksia jalostukseen liittyvän yritystoiminnan lisäämiseen. Lähiruoan kasvava suosio ja kysyntä avaavat uusia mahdollisuuksia maataloustuotteiden jalostusasteen nostamiseen ja maataloustuotteiden markkinoimiseen lähialueelle. Lähiruokakulttuurin idean vieminen suurelle yleisölle ja lähiruoan saatavuuden lisääminen luovat edellytyksiä kotitalouksien, suurkeittiöiden ja ravintoloiden lähiruoan käytön lisäämiseen. Lähiruokaketjujen kehittäminen on lähiruoan markkinoinnin kannalta keskeinen tavoite. Lähiruokakulttuuriin kuuluvat myös sellaiset ilmiöt kuin lähiruokaelämykset. Myös luomuruoan kasvavaan kysyntään on pystyttävä vastaamaan. Tällä hetkellä suurin osa alueen luomutuotteista myydään alueen ulkopuolelle. Ammattikalastuksen merkitys on rannikkoseudulla suhteellisen suuri. Kalojen jalostukseen liittyviä investointeja ja kehittämistoimenpiteitä pitäisi jatkossakin tukea.

Edistetään elintarvikealan kilpailukyvyn vahvistamista ja maataloustuotteiden jalostusasteen nostamista rahoittamalla elintarvikeketjun yritysten investointeja ja kehittämistoimenpiteitä sekä tukemalla tutkimusta, tuotekehitystä, markkinointia, yritysten kansainvälistymistä ja yrittäjien osaamista ja verkostoitumista kehittäviä hankkeita.

### 3.2.3. Uusiutuva energia ja energiatehokkuus

Uusiutuvan energian käyttöön liittyvät valtakunnalliset tavoitteet tuovat myös maaseudulle uusia toimeentulomahdollisuuksia. Pohjanmaalle on kehittynyt viime vuosina energiateknologiaan ja energiatuotantoon erikoistunut yritys- ja osaamiskeskittymä (energiaklusteri). Energiaklusteri toimii Pohjanmaan maakunnan yritystoiminnan moottorina ja sen kerrannaisvaikutukset alueen elinkeinoelämän kehitykselle ovat merkittävät. Pohjanmaalla on hyvät mahdollisuudet aluelähtöisesti kehittää uusiutuvien ja hajautettujen energiamuotojen tuotantoa ja käyttöä.

**Tavoitteena** on uusiutuvan energian ja bioenergian käytön lisääminen hyödyntämällä paikallisia energiavaroja, energiaomavaraisuuden lisääminen ja energiatehokkuuden parantaminen.

Hajautettujen ja uusiutuvien energiamuotojen lisäämiseen on syytä jatkossakin panostaa, hyödyntäen mm. alueen erikoisosaamista alasta. Valtakunnalliseen sähköverkkoon liittymisen esteet pitäisi poistaa. Olisi tärkeää hyödyntää metsien koko energiapotentiaalia muiden energialähteiden ohella. Kehittämistoimilla voidaan vahvistaa paikallistaloutta sekä kylien, taajamien ja yritysten elinvoimaa maaseudulla. Hajautettuun, uusiutuvaan energiaan liittyvää yrittäjyyttä voidaan lisätä. Mm. maatilat ovat potentiaalisia uusiutuvan energian tuottajia ja käyttäjiä. Esimerkkeinä voidaan mainita kasvihuonejätteiden ja lannan käytön lisääminen energiatuotannossa. Alueella on suuri biokaasupotentiaali kotieläinten ja turkiseläinten suuren määrän ansiosta. Oikeilla energiaratkaisuilla voidaan vähentää mm. maa- ja puutarhatalouden energiakustannuksia.

Energiaomavaraisuuden lisääminen vaatii myös aluelähtöistä, soveltavaa tutkimusta, jossa tutkimuskohteina ovat hajautettu energiatuotanto, uudet energiatekniset ratkaisut, jakelujärjestelmä ja energiaa säästävät ratkaisut sekä osaamisen lisäämistä koko energiaketjussa. Valtakunnalliseen sähköverkkoon liittymisen esteet pitäisi myös poistaa. Energiatehokkuutta ja energiaa säästäviä toimenpiteitä pitäisi edistää.

Alueen pitkä rannikko antaa erinomaisia mahdollisuuksia tuulivoiman hyödyntämiseen. Alueella on käynnistetty joukko tuulivoimahankkeita, mutta tuulienergiaan liittyvien prosessien ja lupa-asioiden hitaus ja monimutkaisuus ovat tähän asti estäneet tuulivoiman nopeaa lisäämistä. Kansallisella tasolla pitäisi ratkaista tuulivoiman lisäämistä vaikeuttavia asioita. Tuulivoiman osalta pitäisi parantaa valmiutta hyödyntää alueen tuulivoimapotentiaalia, ja nostaa alueen profiilia tuulivoiman rakentamisen ja kehittämisen osaamiskeskuksena.



### 3.2.4. Metsä- ja puuala

Metsätalous on Pohjanmaalla taloudellisesti, ekologisesti ja sosiaalisesti kestäväällä pohjalla. **Metsätalouden** pitkän aikavälin **yleistavoitteena** maakunnassa on lisätä metsänomistajien toimeliaisuutta metsissään ja parantaa kannattavuutta. Tavoitteen saavuttamiseksi tulee vähentää metsien pirstoutumista, lisätä metsätilojen sukupolvenvaihdoksia, luoda vaihtoehtoisia hoitomuotoja ja suurempia tiloja. Uusien metsäalan yritysten ja palveluiden syntymistä tulee edistää. Metsänomistajille ja metsäalan toimijoille tarjotaan tulevaisuudessa yhä enemmän sähköisiä palveluja. Metsään.fi on metsäkeskuksen tuottama palvelu, joka avataan lähiaikoina. Metsään.fi palvelusta metsänomistaja löytää ajankohtaista tietoa omasta metsästä ja sen hoitamisesta sekä hoitamiseen liittyvistä palveluista. Metsään.fi palvelee kaikkia metsänomistajia mutta palvelun avulla halutaan erityisesti aktivoida uusia metsänomistajia ja metsänomistajia jotka eivät täysimääräisesti hyödynnä omistamiensa metsien varoja.

Alueen metsistä saadun energian lisäksi metsävarat ovat maakunnassa toimivien puunjalostusyritysten tärkeä raaka-ainelähde. Metsien monipuolinen hyödyntäminen edellyttää toimivaa infrastruktuuria. **Tavoitteena** on jalostusasteen nostaminen sekä uusissa että kasvavissa yrityksissä, uusien yritysten perustaminen, uusien tuotteiden kehittäminen ja alan yrittäjien osaamisen ja verkostoitumisen lisääminen. Alueen puunjalostusta harjoittavat yritykset ja alueelle tärkeä valmistaloteollisuus luovat työpaikkoja maaseudulla.

Metsät ovat tärkeitä myös virkistys-, marjastus-, sienestys-, sekä metsästysalueina.

### 3.2.5. Yrittäjyyden kehittäminen

Pohjanmaan maakunnan alue on maan teollistuneimpia ja kansainvälisimpiä alueita. Jos maakunnan alueella toimivien yritysten suhteellinen osuus suhteutetaan bruttokansantuotteeseen tai väestöön, voidaan todeta että maakunnassa on suhteellisesti enemmän yrityksiä kuin muualla maassa. Globaalitalous tarjoaa alueelle ja alueen yrityksille sekä mahdollisuuksia että uhkakuvia. Tämä koskee myös maaseudun yrityksiä. Vahvojen veturiyritysten ympärille on syntynyt laaja alihankintaverkosto. Vahvoja toimialoja (klustereita) alueella on mm. energia-, metalli-, vene-, muovi- ja puuala. Suuri osa mainittuihin toimialoihin kuuluvista yrityksistä toimii juuri maaseudulla. Hyvänä esimerkkinä tästä voidaan mainita kansallisestikin merkittävä veneiden valmistus Pietarsaaren seutukunnassa.

Alueen maaseudun vahvuutena on mikroyritysten suuri määrä. Vahva yrittäjyyden perinne sekä kokeileva ja uutta luova, eteenpäin rohkeasti katsova asenne ovat ominaisia Pohjanmaalle. **Yrittäjyyden kehittämisen tavoitteena** on uusien yritysten perustamisen tukeminen, jo toimivien mikro- ja pk-yritysten kasvun, verkostoitumisen ja yhteistyön edistäminen, yritysten kilpailukyvyn parantaminen sekä yrittäjien sukupolven- ja omistajavaihdosten helpottaminen.

Yritystoiminnan tukeminen ja neuvontapalveluiden tarjoaminen yrityksen elinkaaren eri vaiheissa ja eri toimialoilla edistäisivät yrittäjyyttä. Tuki- ja neuvontapalveluja pitäisi kohdistaa etenkin maaseudun nuoriin yrittäjiin. Kaikki tuotekehitykseen, markkinointiin ja kansainvälistymiseen liittyvät tukipalvelut edistävät yritysten kilpailukykyä, kehitystä ja kasvua. Yrittäjien ammatillisen tietoisuuden ja liiketoimintaosaamisen nostaminen parantaisivat myös yritysten kilpailukykyä. Yritykset luovat työpaikkoja, houkuttelevat asukkaita maaseudulle ja saavat nuoret jäämään tai palaamaan.

Maaseudun elinkeinorakenne uudistuu voimakkaasti. Uusien, korvaavien ja täydentävien työpaikkojen luominen voi estää työikäisten poismuuttoa. Maaseudun **monituloyrittäjyyden kehittäminen**,

vahvistaminen ja tukeminen luovat edellytyksiä hallittuun rakennekehitykseen. Monituloyrittäjyyden kehittämismahdollisuudet ovat hyvät erityisesti alihankintatoiminnan, erilaisten palveluiden, rakentamisen ja matkailun osalta.

**Kasvupotentiaalia** löytyy paitsi energia-, metalli-, elintarvike- ja puualalta myös matkailualalta ja hyvinvointipalvelualalta. Myös muiden kuin aikaisemmin mainittujen luonnonvarojen hyödyntäminen synnyttää yrityksiä, luo työpaikkoja ja lisää ympäröivän alueen elinvoimaa.

**Maaseutu-, saaristo- ja kalastusmatkailulla** on suuria kasvumahdollisuuksia joita ei ole riittävästi hyödynnetty. Alueella on pitkä rannikko ja kaunis saaristo jotka luovat uusia mahdollisuuksia matkailun kehittämiseksi ja alueiden virkistyskäyttöön. Unescon Merenkurkun saaristolle myöntämä maailmanperintöstatus luo entistä paremmat edellytykset tehdä alueesta kansallisesti ja kansainvälisesti kiinnostava. Uusina nousevina aloina kehitetään erityisesti **hyvinvointi- ja luovien alojen** ”klusteria”. Uutena maaseudulle sopivana toimintana voidaan mainita ns. Green Care, vihreä hoiva-toiminta, ja muut uudenlaiset hyvinvointipalvelut. Luova-ala voi tuoda uusia vaihtoehtoja myös maaseudun yrittämiselle. Ajasta ja paikasta riippumattomat ja luovuutta edellyttävät työt sopivat erinomaisesti maaseudun yrittäjille. Etenkin musiikki- ja media-alalta löytyy kasvupotentiaalia. Alueelle suunniteltu, kansainvälisesti tunnettu, turkisalan tuotekehityksen ja koulutuksen osaamiskeskittymä vahvistaisi alueen turkiselinkeinoa ja turkistuotteiden kansainvälistä kilpailua sekä loisi uusia edellytyksiä yrittämiselle.

Elinkeinoelämän tarpeet ja toimintaedellytykset tulisi huomioida maankäytön ja liikenteen suunnittelussa. Osaavan työvoiman saatavuus on turvattava maaseudun yritysten osalta. Maahanmuuttajien kotouttamisella, koulutuksella ja työllistämällä on oma merkityksensä maaseudun työvoiman riittävyyden osalta.

### 3.2.6. Väestön hyvinvointi

Pohjanmaan maakunta on hyvinvointialuetta. Maakunnan hyvinvointi koostuu kohtuullisen taloudellisen kasvun ja vähäisten psykososiaalisten ongelmien yhdistelmästä.

Pohjanmaalla on elinvoimainen maaseutu. **Kehittämistyön tavoitteena** on, että maaseutu jatkossakin olisi terveellinen, turvallinen ja viihtyisä elinympäristö, joka tarjoaisi erinomaisia puitteita asumiselle ja yrittämiselle. Maaseudulla asuville ja maaseudulle muuttaville palveluiden ja nopeiden tietoliikenneyhteyksien saatavuus on keskeisessä asemassa. Maaseudun asukkaille pitäisi voida taata tiettyjä peruspalveluita. Palvelujen tuottaminen kaipaisi myös uusia ratkaisuja, joita esimerkiksi hyvinvointiyrittäjyys sekä yhteistyö järjestöjen, yhteisöjen ja julkisen sektorin välillä voivat tuottaa. Tietyn palvelutason ylläpitäminen ja siihen liittyvien palvelujen uudelleen järjestäminen tulee olemaan haasteellinen tehtävä uudella ohjelmakaudella.

Maaseudulla pitäisi enemmän kuin tähän asti panostaa nuoriin kohdistettuihin viihtymiseen ja vapaa-ajankäyttöön liittyviin toimenpiteisiin. Maaseutu ei saa olla paikka josta nuoret mahdollisimman nopeasti haluavat muuttaa pois. Maaseudun elinvoimaisuuden kannalta nuorten takaisinmuuttoa kouluttautumisen jälkeen pitäisi kaikin tavoin edistää. Eritasoisten ja erityyppisten työpaikkojen tarjonta tai pendelöintimahdollisuudet, erilaiset asumismuodot, tietty palvelutaso sekä hyvät virkistysmahdollisuudet luovat edellytyksiä nuorten takaisinmuuttoon. Myös etätyön antamia joustomahdollisuuksia pitäisi hyödyntää. Maankäytön suunnittelu, kaavoitus- ja rakennuslupa-asiat eivät saa muodostaa ylipääsemätöntä estettä rakentamiselle maaseudulla.

Luonnon kestävä virkistyskäyttö ja vetovoimaisen luonto- ja kulttuuriympäristön ylläpitäminen ja tukeminen lisäävät myös maaseudun vetovoimaa. Sama koskee maaseutukulttuurin suojelua ja hoitoa.

Kristiinankaupunki on ensimmäisenä kaupunkina Suomessa saanut ns. Cittaslow-statusen. Tämä avaa aivan uusia mahdollisuuksia yrittämiselle ja palveluiden järjestämiselle myös ympäröivälle maaseudulle.

Kyliä asukkaiden omaehtoista kehittämistyötä ja kylien toimintaa tulisi edistää mm. Leader -toiminnan avulla. Leader -toimintamallin peruseriaatteisiin kuuluvat paikallislähtöisyys, alhaalta ylöspäin -periaate

sekä toimijoiden välinen yhteistyö. Kuntakoon kasvaessa on entistä tärkeämpää, että kylät ottavat itse vastuuta omasta kehittämisestään. Leader-tyyppistä kehittämistoimintaa tarvitaan jatkossakin. Maaseudulla on paljon asukkaita yhdistäviä yhdistyksiä jotka luovat yhteisöllisyyttä, lisäävät yhteistyötä ja parantavat elämänlaatua. Yhdistykset toimivat usein kylien kehittämisen moottoreina. Yhdistysten merkitys on tästä syystä suuri ja niiden toimintaa pitäisi tukea.

### 3.2.7. Luonnon ja ympäristön hyvinvointi

Pohjanmaan **asutun ympäristön elinvoiman turvaamisessa ja kehittämisessä** on kiinnitettävä erityisesti huomiota tasapainoiseen aluekehitykseen, luonnon virkistyskäytön edistämiseen sekä arvokkaiden maisema-alueiden ja kulttuuriympäristöjen vaalimiseen. Ympäristöön ja ympäristön suojeluun ja kehittämiseen liittyviä ja vaikuttavia asioita on osaksi jo kuvattu yllä olevien otsikoiden alla.

**Ilmaston muutoksen hillitseminen** on avainasemassa maakunnan luonnon ja ympäristön hyvinvoinnin edistämässä lähivuosina. **Tavoitteena** on hiilidioksidipäästöjen vähentäminen. Tähän liittyy mm. aikaisemmin esille nostetun uusiutuvan energian käytön ja energiaomavaraisuuden lisääminen. Ilmastonmuutoksen sopeutumisessa erityinen haaste maakunnassa on kasvaviin tulvariskeihin varautuminen ja niiden hallinta.

**Vesistöjen tilan parantaminen** edellyttää monipuolisia ennalta ehkäiseviä toimenpiteitä ja kunnostustoimia. Vesien tilan vaalimisen osalta suurimmat haasteet liittyvät vesienhoitosuunnitelman toteuttamiseen ja vesien hyvän tilan saavuttamiseen. Vesistöjen merkitys on suuri niiden vähäisyyden vuoksi. Makeat vesistöt ovat suhteellisen pieniä ja raskaasti kuormitettuja. Myös rannikko- ja pohjavesien hyvä tila on uhattuna. Maatalouden vesistökuormituksen vähentäminen vaatii monenlaisia toimenpiteitä eri tahoilta ja tiivistä yhteistyötä eri toimijoiden välillä. **Tavoitteena on maa- ja metsätalouden vesistökuormituksen vähentäminen.** Tulevan ohjelmakauden ympäristöön liittyvät tukimuodot tulisi kohdistaa erityisesti vesistöjen suojeluun liittyviin toimenpiteisiin. Vesistöihin liittyvien ongelmien vähentämiseen tai poistamiseen liittyvät tutkimukset, selvitykset ja toimenpiteet pitäisi tukea. Viljelijöiden ja metsänomistajien ympäristöosaamista ja tietoisuutta tukimuodoista ja niiden vaikutuksista pitäisi koulutuksen ja uusien tiedonvälitysmenetelmien avulla lisätä. Pohjanmaan rannikolla on paljon ns. **happamia sulfaattimaita**, joista happamuus ja metallit huuhtoutuvat vesistöihin aiheuttaen suuria vahinkoja. Happamien sulfaattimaiden kartoitus ja erityisen kriittisten alueiden tunnistaminen ovat vesistöjen tilan parantamistyötä helpottavia apuvälineitä. Alueella toteutettujen hankkeiden ja suoritettujen tutkimusten tulokset ja parhaat käytännöt tulisi nopeasti ja suunnitelmallisesti siirtää viljelijöiden ja muiden tietoa tarvitsevien tietoon.

Luonnonsuojelualueet muodostavat perustan **luonnon monimuotoisuuden turvaamiselle**. Tavoitteena on pysäyttää luonnon köyhtymisen ja luoda edellytyksiä luonnon tilan suotuisalle kehittämiselle. Sellaisia toimenpiteitä joiden avulla suunnitelmallisesti ja aktiivisesti pyritään edistämään luonnon ja maiseman monimuotoisuuden säilyttämistä ja lisääntymistä tulisi tukea. Maatalousalueiden luonnon monimuotoisuuden, erityisesti perinnebiotooppien ja kosteikkojen, hoitoa voidaan edistää eri toimijoiden ja maanomistajien yhteistyönä. Metsäluonnon arvokkaiden elinympäristöjen säilyttämisestä, erityisesti maankohoamisrannikolla ja suojelualueiden läheisyydessä, huolehditaan METSO-ohjelmaa toteuttamalla sekä käyttämällä metsätalouden rahoituslain tarjoamia ympäristön suojeluun liittyviä tukimahdollisuuksia.

Ympäristön tilan parantamiseksi olisi tärkeää lisätä **kansalaisten ympäristötietoisuutta ja luontokasvatusta**. Luonnossa liikkumisella on positiivisia vaikutuksia ihmisten terveyteen. Luontomatkailun ja luonnon virkistyskäytön lisääminen tuo uusia toimeentulomahdollisuuksia maaseudun väestölle. Hyvät reitistöt palveluineen ja opasteineen tarjoavat ihmisille turvalliset puitteet luonnossa liikkumiselle.

Merenkurkun saariston maailmanperintöalueen tunnettavuutta, kehittämistä ja käyttämistä kestäväällä tavalla sekä siihen liittyvää yritystoimintaa tulisi edistää.

### 3.3. KESKI-POHJANMAAN MAAKUNTA

**Keski-Pohjanmaan maakunnan prioriteetit:** Keski-Pohjanmaan maaseutustrategia lähtee vahvuuksien vahvistamisesta ja älykkästä alueellisesta erikoistumisesta. Keski-Pohjanmaan maaseudun vahvojen elinkeinon vahvistamiseksi haetaan käytäntölähtöisiä ratkaisuja sekä uusia innovaatioita. Maaseutustrategian läpäisevät periaatteet ovat kestävä kehitys, vastuullisuus ympäristöstä sekä ilmastonmuutosta hillitsevät toimet.

Keski-Pohjanmaan maaseutu on vuonna 2020 elinvoimainen, uudistuva ja kilpailukykyinen. Maaseutu on turvallinen, aktiivista elämää tukeva, sosiaalista eheyttä edistävä sekä elinkeinotoiminnan ja innovaatioiden kehittymisen mahdollistava toimintaympäristö asukkailleen. Keski-Pohjanmaan maaseudun potentiaali liittyy bioperusteiseen ja vihreään talouteen sekä aineettomaan hyvinvointiin. Maaseudun vetovoimatekijöitä ovat mm. elävä maaseutumiljö, yhteisöllisyys, ekologiset energiaratkaisut, toimivat palvelut, kehittyneet verkkoyhteydet, kestävä liikennöinti sekä uutta luova vireä paikalliskulttuuri. Alueen monipuolisia luonnonvaroja hyödynnetään kestävällä tavalla.

Alueen monipuolisia luonnonvaroja hyödynnetään kestävällä tavalla ja hajautettu biotalous hyödyntää paikallista raaka-ainekiertoa. Maaseudun vetovoimatekijöitä ovat mm. elävä maaseutumiljö, yhteisöllisyys, ekologiset energiaratkaisut, toimivat palvelut, kehittyneet verkkoyhteydet, kestävä liikennöinti sekä uutta luova vireä paikalliskulttuuri.

#### 3.3.1. Osaava maaseutu

**Kehittämisen painopisteitä** ovat biotalouden mahdollisuuksien edistäminen sekä luonnonvara-alan innovaatioympäristöjen kehittäminen.

Keski-Pohjanmaan maaseutu on elinvoimaista korkean osaamisen ja rohkean uudistumisen aluetta. Kattava koulutusjärjestelmä perus- ja ammatillisesta koulutuksesta korkeakoulutukseen, vahva aikuiskoulutusosaaminen sekä kehittyvät tutkimus- ja innovaatioympäristöt tukevat uudistumista. Osaamisen, tiedon ja innovaatioiden tuottaminen, soveltaminen ja hyödyntäminen sekä osallisuus näitä kehittämissä ja hyödyntävissä kansallisissa ja kansainvälisissä verkostoissa ovat maaseudun menestyksen edellytyksiä.

Luonnonvara-alan tutkimus Keski-Pohjanmaalla on elinvoimaista. Luonnonvara-alan tutkimus-, kehittämis- ja innovaatiotoimintaa vahvistetaan kehittämällä vihreän talouden ratkaisuja ja biotalouden innovaatio- ja tutkimusympäristöjä. Maakunnassa toimii monitieteinen luonnonvara-alan keskus, joka vahvistaa elinkeinoja sekä kehittää maaseudun yrittäjien ja työvoiman osaamista. Yhteiskunnallinen maaseutututkimus monipuolistaa luonnonvara-alan yhteistyötä ihmistieteiden uusilla trendeillä. Luonnonvara-alan organisaatioiden yhteistyöverkoston, LUOVA-verkoston työ on tuloksellista. Tiede- ja teknologiavetoisesta suljetusta innovaatiotoiminnasta on siirrytty avoimen innovaatiomallin suuntaan. Kysyntälähtöinen ajattelu edistää maaseudun kaikkien voimavarojen käyttöönottoa sekä uusia ratkaisuja tukevien yhteistyö- ja liiketoimintamallien luomista.

#### 3.3.2. Yrittävä ja elinvoimainen maaseutu

**Kehittämisen painopisteitä** ovat maaseudun yritysten kilpailukykyyn ja kannattavuuden kehittäminen sekä vahvan ja monipuolisen maaseutuyrityskannan kasvun vahvistaminen.

## Maatalous

Maatalous on merkittävä ja näkyvä elinkeino keskipohjalaisella maaseudulla. Keskeisten tuotantosuuntien, kuten **maidontuotannon, naudanlihantuotannon, turkistuotannon ja perunanviljelyn** suhteellinen osuus koko maan tuotannosta vahvistuu edelleen.

Keski-Pohjanmaa on Suomen tärkeimpiä maidontuotanto- ja naudanlihantuotantoalueita. Sianlihan tuotantomäärät säilyvät ennallaan ja tuotannon kannattavuus on saatu jatkuvuuden turvaavalle tasolle. Ammattimaisten hevosalan yrittäjien toimintaedellytykset ovat säilyneet, sivutoimisten yrittäjien määrä on noussut ja hevosalaa palveleva yritystoiminta on monipuolistunut. Maakunnassa harjoitetaan myös lammasta ja siipikarjataloutta. Kasvinviljely painottuu nurmen ja rehuviljan viljelyyn. Perunantuotanto on alueella merkittävää ja erikoiskasvien kuten öljykasvien, avomaan vihannesten ja marjojen viljely on yleistynyt.

Keski-Pohjanmaa on yksi Suomen tärkeimmistä turkistuotantoalueista. Alueella on vahva turkisalan osaamiskeskittymä: elinvoimaisia ja kehittyviä turkistiloja, turkisnahkoja jatkojalostavia yrityksiä sekä korkeatasoista alan tutkimusta, koulutusta ja neuvontaa.

Keski-Pohjanmaalla tuotetaan korkealaatuisia ja puhtaita elintarvikkeita ja maataloutta harjoitetaan ekologisesti, taloudellisesti ja sosiaalisesti kestäväällä tavalla. Ympäristö, eläimet ja yrittäjät voivat hyvin.

Maatalousala houkuttelee nuoria yrittäjiksi ja työntekijöiksi, tiloilla tehdään sukupolvenvaihdoksia ja alalle on saatavissa osaavaa työvoimaa. Maataloustuotantoa arvostetaan toimialana ja maaseudun elämän, hyvinvoinnin ja työllisyyden ylläpitäjänä. Yrittäjät ovat osaavia ja ammattitaitoisia. Yrittäjien keski-ikä on alhaisempi kuin koko maassa keskimäärin. Tilat ovat ammattimaisesti johdettuja, erikoistuneita yrityksiä ja tarjoavat yrittäjille kilpailukykyisen toimeentulon. Tärkeimpiä yrittäjähaasteita ovat kasvavan yrityskoon hallinta, tilakokonaisuuden johtaminen sekä työkyvyn ylläpitäminen.

Yrittäjät huomioivat toimintatavoissaan ympäristön. Tilojen energiaomavaraisuus ja -tehokkuus ovat parantuneet. Tilojen tuotantoteknologia on kehittyntä ja uusia innovaatioita hyödyntävää. Alueen vahvan kotieläintalouden tuottamat ravinteet käytetään tehokkaasti hyödyksi ja ravinneomavaraisuus on kasvanut. Kasvinviljely- ja kotieläintilojen yhteistyö on monipuolista ja ravinnekiertoa on kehitetty kestävämmäksi koko ketjun osalta. Tilojen rehu- ja valkuaisomavaraisuus on kasvanut.

Tilojen välinen yhteistyö on lisääntynyt ja urakointipalveluja käytetään tehokkaasti. Lomituspalvelut ovat toimivia. Luonnonmukainen tuotanto on kasvanut markkinakysynnän mukaisesti. Maaseudun infrastruktuuri - tiestö, peruskuivatus ja tietoliikenneyhteydet - ovat elinkeinotoiminnan edellyttämällä tasolla. Peltolohkojen keskikoko on kasvanut ja tilusjärjestelyiden ansiosta myös kulkumatkat lyhenevät, liikenneturvallisuus kasvaa sekä maatalouden haitalliset ilmastovaikutukset vähenevät.

## Metsätalous

**Keski-Pohjanmaan metsiä hyödynnetään täysimääräisesti** luontoarvot huomioon ottaen. Metsäenergiaa hyödynnetään ja jalostetaan omassa maakunnassa. Keski-Pohjanmaasta kehittyy bioenergian mallimaakunta, ja alueen energiaomavaraisuus kasvaa. Hyvin hoidetut metsät ja toimiva logistiikka turvaavat puun saatavuuden tulevaisuudessa.

Metsäntutkimuksen resurssit on turvattu ja tutkimus on entistä vaikuttavampaa käytännön toimijoiden ja metsäntutkimuksen verkostoitumisen ja yhteistyön ansiosta. Metsänomistajat ovat tietoisia metsiensä tarjoamista mahdollisuuksista kattavien metsäsuunnitelmien ja kehittyneiden neuvonta- ja koulutuspalvelujen ansiosta. Metsänomistuksen rakenne on kehittynyt ja metsätalous on entistä ammattimaisempaa. Alempiasteinen tiestö pidetään hyvässä kunnossa ja terminaaliratkaisut mahdollistavat puutavaran kuljetusmuotojen joustavan yhdistämisen ja puskurivarastoinnin, joiden avulla puuhuolto on turvattu ympärivuotisesti.

Taloustmetsien metsäluonnon monimuotoisuudesta huolehditaan METSO-ohjelmaa toteuttamalla. Metsätalouden vesiensuojelutoimilla varmistetaan pohja- ja pintavesien puhtaus. Tuottavat ja terveet metsät

hillitsevät ilmastonmuutosta toimimalla merkittävänä hiilinieluna. Metsät ovat keskipohjalaisten voimaantumisen lähteitä, joissa puuntuotanto ja metsien muut käyttömuodot ovat tasapainossa.

### **Kotimainen energia**

**Metsäenergian** käyttö kasvaa maakunnassa. Samalla metsähakkeen ja polttopuun osuus maakunnan hakkuukertymästä on noussut mahdollistaen metsäenergian vientiä maakunnan ulkopuolelle.

Metsäenergian jalostusarvo on noussut ja toimitusvarmuus on parantunut hakkeen keinokuivauksen avulla. Metsähakkeen käyttö on monipuolistunut puun kaasutukseen perustuvien sovellusten käyttöönoton myötä. Energian tuottamiseen keskittyvät maaseutuyritykset tuottavat metsähakkeella ja biokaasulla sähköä valtakunnan verkkoon. Hybridiratkaisut (tuuli, aurinko, biokaasu) tukevat metsäenergian paikallista jalostusta.

Metsäenergiaan perustuva liiketoiminta ja metsäpalveluyrittäjyys menestyvät. Metsäenergiayrittäjyys on ammattimaista ja kannattavaa. Alueen tutkimus ja koulutus palvelevat energialiiketoiminnan kehittymistä.

Keski-Pohjanmaalla on suuri **biokaasupotentiaali**. Mm. kotieläinten lantaa, peltobiomassoja sekä erilaisia yhdyskuntajätteitä voidaan hyödyntää biokaasun lähteenä.

**Geoenergia** on merkittävä energiamuoto kiinteistöjen viilennyksessä ja lämmityksessä. Geoenergiaa hyödynnetään hybridiratkaisuissa yhdistämällä se muihin energianlähteisiin. Keski-Pohjanmaan alueen **tuulivoimatuotantoon** soveltuvat alueet on tunnistettu teknistaloudelliset ja ympäristötekijät huomioiden. Tuulivoimatuotanto on kehittynyt tuulivoimapuistoina sekä pienissä yksiköissä ja pienyrityksinä. Tuulivoimayrittäjyyskynnys on alentunut. Maakunnan **turvevarat** ovat Suomen suostrategian periaatteiden mukaisesti käytettävissä kestäväällä tavalla. Turvetuotannosta vapautuneita alueita käytetään taloudellisesti ja ekologisesti kestävästi.

### **Maaseudun muu yritystoiminta**

**Puutuoteala ja puurakentaminen.** Keski-Pohjanmaa on puurakentamisen mallimaakunta. Alueen oman puuraaka-aineen hyödyntämistä on parannettu jalostusta ja energiakäyttöä lisäämällä. Alan vientitoimintaan panostetaan. Maakunnassa on puukerrostalo-osaamista. Uusia tuote- ja palvelukokonaisuuksia on syntynyt. Yritysten määrä ja keskimääräinen koko ovat kasvaneet.

**Metalliala.** Erikoistuneita ja verkostoituneita metallialan menestyjäyrityksiä on nykyistä enemmän. Monipuolisten, muita toimialoja tukevien yritysten määrä on lisääntynyt. Yritysten määrä ja keskimääräinen koko ovat kasvaneet. Metallin, energian ja rakentamisen toimialat muodostavat nykyistä huomattavasti tiiviimmän klusterin.

**Elintarvikeala.** Keski-Pohjanmaalla on vahva ja kilpailukykyinen ruoan tuotantoketju, ja elintarvikeala on yksi maakunnan kärkialoista. Elintarvikkeiden jalostusaste omassa maakunnassa on noussut ja alan yritysten määrä on kasvanut ja uusia liiketoimintamahdollisuuksia on avautunut. Maakunnassa on elintarvikealan kehittämisyksikkö, joka toimii verkostoituneena lähialueiden kanssa ja kansainvälisesti.

**Kaivannaisteollisuus.** Keski-Pohjanmaan malmipotentiali on kartoitettu, maakunnassa on kaivostoimintaa ja useita litium-esiintymiä on valmisteltu tuotantoa varten.

**Matkailu.** Matkailun vetovoima perustuu alueen monipuoliseen luontoon ja kulttuuriin. Matkailun elinkeinolähtöinen kehittäminen on edennyt ja alueelle on rakennettu kiinteä yhteismarkkinoinnin verkosto sekä toimivat sähköiset palvelut. Alueen matkailu- ja tapahtumatuotannon kehittymisen myötä alueen tunnettuus sekä valtakunnallisesti että lähialueella on parantunut.

**Riista- ja kalatalous.** Keski-Pohjanmaan luonto tarjoaa hyvät mahdollisuudet metsästykselle ja kalastukselle ja ne ovat merkittäviä vapaa-ajan viettotapoja maakunnassa. Metsästysmatkailu yleistyy yrittämisen alana. Kalastuksesta ja sen oheispalveluista saa elantonsa kalanjalostuksen lisäksi myös joukko matkailukalastusyrittäjiä/kalastusoppaita.

**Luonnontuoteala.** Erilaiset luonnon raaka-aineet ovat arvostettuja ja niitä hyödynnetään monipuolisesti. Luonnontuotteiden jalostusastetta on nostettu ja niiden hyödyntämiseen on löydetty uusia innovatiivisia tapoja. Luonnontuotealalle on syntynyt uusia yrityksiä sekä uutta tuote- ja palvelutarjontaa ja alan liiketoiminnan volyyymi ja kannattavuus ovat lisääntyneet.

### 3.3.3. Hyvinvoiva maaseutu

**Kehittämisen painopisteinä** ovat maaseudun asukkaiden henkinen ja fyysinen hyvinvointi sekä yhteisöllisyyden vahvistaminen.

Asukkaiden henkinen ja fyysinen hyvinvointi on tärkeä osa maaseudun kilpailukykyisyyttä ja menestystä. Vapaa kansalaistoiminta ja osallistuminen sekä monipuoliset ja nykyaikaiset hyvinvointipalvelut tarjoavat erilaisissa elämäntilanteissa eläville kansalaisille mahdollisuuksia hyvään elämään. Luonto on yksi Keski-Pohjanmaan hyvinvointitekijöistä. Keskipohjalainen maaseutu tarjoaa hyvinvoinnin elementtejä myös muille kuin maaseudun asukkaille.

Yhteisöllisyys on yksi Keski-Pohjanmaan vahvuuksista. Kansalaislähtöisellä toiminnalla, kuten yhdistyksillä, järjestöillä ja vapaaehtoistyöllä on keskeinen merkitys yhteisöllisyyden ja osallisuuden turvaajana ja vahvistajana. Yhteiskunnallisilla yrityksillä sekä kolmannella sektorilla on kasvava rooli maaseudun palveluiden tuottamisessa.

Maakunnassa on vahvaa, vakiintunutta Leader-toimintaa. Leader on joustava ja innostava menetelmä alueen pienyritysten, kylien ja muiden yhteisöjen kehittämiseen. Leader-toiminnan keskeisiä periaatteita ovat paikallislähtöisyys ja alhaalta ylöspäin –periaate sekä alueen asukkaiden, yritysten, järjestöjen ja julkisen sektorin yhteistyö. Keskipohjalainen yhteisöllisyys, talkoohenki, alueen monipuolinen yhdistystoiminta ja voimakas kulttuuri- ja yrittäjäperinne ovat kantavia voimia, joita vahvistetaan entisestään.

Maaseudulla on saatavilla tarpeenmukaiset hyvinvointipalvelut. Esimerkiksi Green Care- yrittäjyys on yleistynyt. Maaseudun asukkaiden terveyttä edistävät elämäntavat vahvistuvat, kulttuurin ja liikunnan hyvinvointivaikutukset kasvavat ja elinympäristön turvallisuus, viihtyisyys ja arjen sujuvuus vahvistuvat. Erilaisin toimenpitein on vähennetty ihmisten, erityisesti nuorten, jäämistä koulutuksen tai työelämän ulkopuolelle sekä madallettu koulutukseen ja työhön palaamisen kynnyksiä. Nuorten työelämävalmiuksia on kehitetty.

### 3.3.4. Toimiva maaseutu

**Kehittämisen painopisteinä** ovat saavutettavuus ja maankäytön kehittäminen.

Keskipohjalaisella maaseudulla on turvallinen, aktiivista elämää tukeva ja sosiaalista eheyttä edistävä sekä elinkeinotoiminnan ja innovaatioiden kehittymisen mahdollistava infrastruktuuri. Aluesuunnittelua toteutetaan maaseudun nykyisten ja tulevien elinkeinon erilaisten maankäyttötarpeiden pohjalta. Alueiden käyttö mahdollistaa elinkeinon uusiutumiskyvyn ja kehittymisen. Suunnittelu sekä kaavoitus- ja rakennuslupakäytännöt mahdollistavat monipuoliset, maaseudulle soveltuvat asumisratkaisut. Maaseudun alueellisia ja kulttuurisia erityispiirteitä kunnioitetaan alueiden käytön suunnittelussa. Maankäytön ohjaus ja kaavoitus on joustavaa ja väljää, maaseudun vahvuuksia hyödyntävää ja uudisrakentamisen haja-asutusalueille mahdollistavaa sekä maatalouden toimintaedellytykset ja laajentamisen turvaavaa. Maa- ja metsätilojen sekä kylien maankäyttöä kehitetään tilusjärjestelyin.

Maaseudun saavutettavuus ja yhteydet, seudullisten teiden ja kuntakeskusten välisten tieyhteyksien sekä alemman tieverkon kehittäminen ovat tärkeitä teemoja maaseudun elinvoiman ja vetovoiman kehittämisessä. Toimivat tietoliikenneyhteydet ovat tärkeitä asukkaille ja elinkeinoelämälle. Palvelujen turvaamisesta ja kehittämisestä huolehditaan. Maaseudun palveluita, esimerkiksi yhteispalvelupisteitä, kehitetään julkisen,

yksityisen ja kolmannen sektorin yhteistyönä. Etätyömahdollisuudet ovat lisääntyneet ja monipaikkainen asuminen yleistynyt.

### 3.3.5. Ympäristö ja vesihuolto

**Ilmastonmuutoksen hillinnän tavoitteita** maa- ja metsätaloudessa Keski-Pohjanmaalla ovat metsien hiilinielujen kasvattaminen, bioenergia-alan vahvistaminen sekä energiatehokkuuden parantaminen. Metsänhoidon, maatalouden ja muiden maaseudun elinkeinojen toimenpiteitä sopeutetaan ilmastonmuutokseen.

**Luonnon monimuotoisuuden** ja kulttuurimaiseman säilyminen turvataan. Ympäristöön sekä erityisesti pinta- ja pohjavesiin sekä ilmaan kohdistuvaa kuormitusta vähennetään ravinteiden hyväksikäyttöä lisäämällä, torjunta-aineiden käytöstä aiheutuvia riskejä vähentämällä, luonnon monimuotoisuudesta huolehtimalla sekä maaseutumaisemaa hoitamalla.

**Vesivarojen** ja luonnon monimuotoisuuden kannalta keskeistä on tulvahaittojen pienentäminen vesistöalueilla sekä monimuotoisuuden suojele ilmastonmuutoksen haitoilta. Vesienhoidon tavoitteena Keski-Pohjanmaalla on, että pinta- ja pohjavesien tila on hyvä, haitallisten aineiden pääsyä vesiin rajoitetaan, tulvien ja kuivuuden haitallisia vaikutuksia vähennetään sekä happamien sulfaattimaiden alueilla haitalliset vaikutukset minimoidaan.

## 4. KUVAUS RAHASTOISTA, NIIDEN TOIMINTOJEN ALUEELLISESTA YHTEENSOVITTAMISESTA JA TYÖNJAOSTA

### 4.1. KUVAUS RAHASTOISTA JA NIIDEN TOIMINNASTA

Eri rahastojen kautta rahoitetut toimenpiteet ovat kuluneella ohjelmakaudella täydentäneet toisiaan hyvin. Rakennerahastojen (Euroopan sosiaalirahasto, Euroopan aluekehitysrahasto) ja Euroopan kalatalousrahaston rahoituksesta merkittävä osa on kohdistunut maaseudulle.

ESR:n rahoittamasta toiminnasta maaseudulla voidaan esimerkkinä mainita Suupohjan alueella toteutetut työperäisille maahanmuuttajille suunnatut hankkeet, joista alueella maatalouden piirissä työskentelevät lukuisat maahanmuuttajat ovat hyötäneet. ESR-rahoituksella pystytään myös tukemaan sellaista suoraan yrityksille kohdennettavaa koulutusta ja osaamisen kehittämistä, jota Maaseutuohjelmasta ei voida rahoittaa. EAKR:n ja Maaseuturahaston yritysrahoitus on pystytty sovittamaan yhteen siten, että päällekkäisyyksiä tai ”väliin putoamista” ei ole päässyt syntymään. EKTR:n toiminta on suhteellisen tarkkaan rajattua ja erillistä muista rahastoista, mutta se linkittyy maaseudun kehittämiseen esimerkiksi kalataloustoimintaryhmän (KAG) kautta. Aktion Österbotten on toiminut Pohjanmaan maakunnan rannikkoalueella sekä Leader-toimintaryhmänä että kalatalousryhmänä.

### 4.2. RAHASTOJEN YHTEENSOVITTAMINEN POHJANMAAN JA KESKI-POHJANMAAN MAAKUNNISSA

Pohjanmaan ELY -keskus osallistuu eri rahastojen rahoitustoiminnan yhteensovittamiseen kahdessa maakunnassa, Pohjanmaan ja Keski-Pohjanmaan maakunnissa.

Maakunnan yhteistyöryhmän MYR:n tehtävänä on rakennerahastojen ja alueella toteuttavien muiden kehittämisohjelmien toimeenpanon yhteensovittaminen sekä vuotuisen maakunnan yhteistyöasiakirjan laatiminen. Maakunnan yhteistyöryhmän sihteeristö hoitaa yhteistyöryhmän asioiden valmistelu-, esittely- ja



täytäntöönpanotehtävät sekä tarkastelee ja seuraa maakunnan alueella toteutettavien rakennerahasto-ohjelmien ja maaseutuohjelman hankkeita sekä raportoi niistä MYR:lle. MYR:ssä käsitellään yleensä puolivuositain maaseutuohjelman toteuttamiseen liittyviä raportteja ja kehittämisresurssien käyttösuunnitelmia.

Pohjanmaalla MYR:n alaisuudessa toimii laajan maaseutupolitiikan periaatteita noudattava maaseutujaosto. Maaseudun kehittämiseen liittyvän edunvalvonnallisen työn ohella jaostolla on myös omia eri kehittämistoimenpiteiden yhteensovittamiseen liittyviä tehtäviä. Kokemukset, vuodesta 2004 lähtien toimineesta maaseutujaostosta ovat pääpiirteissään olleet hyviä. Maaseudun kehittämisasiat ovat kiinnostaneet ihmisiä ja jaoston jäsenet ovat aktiivisesti osallistuneet maaseutujaoston kokouksiin. Jaoston toiminta on kuitenkin, osaksi luonnollisista syistä, jonkun verran hiipunut nykyisen ohjelmakauden loppua kohti. Uuden ohjelmakauden myötä maaseutujaoston kokoonpanoa ja tehtäviä on syytä miettiä uudelleen.

Keski-Pohjanmaalla maaseudun kehittäminen-työryhmä hoitaa aiemmin toimineen maaseutujaoston tehtäviä. Keski-Pohjanmaalla maakuntasuunnitelmaa ja -ohjelmaa toteutetaan ja toteutusta seurataan toimintalinjakohtaisten työryhmien avulla. Työryhmät seuraavat ja edistävät maakuntaohjelman tavoitteiden toteutumista. Maaseutu on valittu kaikkia toimintalinjoja läpileikkaavaksi teemaksi. Jotta maaseutunäkökulma tulisi riittävästi esille ja läpileikkaavuus toteutuisi käytännössäkin, kaikkiin toimintalinjojen mukaisiin työryhmiin on valittu edustajia maaseudun kehittäminen -työryhmästä.

#### **4.3. ESITYS UUDISTUKSISTA SEURAAVALLE OHJELMAKAUDELLE**

Tulevalla ohjelmakaudella EU:n jäsenvaltiot laativat kumppanuussopimuksen, jossa esitetään rahastojen ja kansallisten toimien keskinäinen täydentävyys valtakunnallisella tasolla ja aluetasolla. Tämän myötä voidaan olettaa rahastojen välisten raja-aitojen madaltuvan ja yhteistyön muodostuvan entistä luontevammaksi myös maakunnissa.

Eri rahastojen yhteensovitus eri tasolla ja eri ryhmissä on toiminut pääasiassa hyvin. Suuret muutokset eivät ole tarpeen seuraavalle kaudelle. ELY -keskuksissa toteutettavan vaikuttavuus- ja tuloksellisuusohjelman takia kehittämiseen käytettävissä olevat henkilöstöresurssit vähenevät vuosi vuodelta. Mahdollisimman kevyitä järjestelmiä ja tiettyä vapautta järjestää asiat kunkin maakunnan kehittämisen kannalta parhaalla mahdollisella tavalla peräänkuulutetaan. Monimutkaisempia ja työläämpiä järjestelmiä ei saisi missään tapauksessa luoda. Myös ELY-keskuksen sisäisen eri rahastojen ja muiden kehittämistoimenpiteiden yhteensovittamisen organisoiminen voitaisiin jättää ELY -keskuksen omaan harkintaan. Riittää että toiminnalle asetetaan selkeitä tavoitteita.

#### **5. ALUEELLINEN VALMISTELU**

Pohjanmaan ELY-keskuksen maaseutu- ja energiayksikkö on vastannut strategian laatimisesta. Henkilökunnan työpanos on ollut merkittävä ELY- keskuksen molemmissa palvelupisteissä. Maakuntakohtaisen strategiatyön koordinoimista varten palkattiin suunnittelija kolmeksi kuukaudeksi. Suunnittelijalla on ollut laajasta sidosryhmien joukosta kootut työryhmät apunaan. Työryhmät ovat kokoontuneet tarpeen mukaan. Valmistelutyössä on ahkerasti käytetty myös sähköpostia apuvälineenä. Suunnittelija on myös osana strategian valmistelua, toteuttanut laajan haastattelukierroksen koskien sekä nykyistä että tulevaa ohjelmakautta Pohjanmaan maakunnassa. Sidosryhmiltä ja suurelta yleisöltäkin on valmisteluprosessin aikana saatu paljon ehdotuksia, joista suunnittelija on pyrkinyt jalostamaan konkreettisia toimenpide-ehdotuksia.

ELY-keskuksen Kokkolan toimipisteen henkilökunta yhdessä Keski-Pohjanmaan liiton kanssa on vastannut Keski-Pohjanmaan maaseutustrategian strategiaosioista. Keski-Pohjanmaalla maakunnan nimeämällä työryhmällä on ollut keskeinen rooli strategiatyössä. Työryhmä on ohjannut ja valmistellut käytännön strategiatyötä ja strategiaan on koottu laajasti toimiala- ja tuotantokohtaisia näkemyksiä alueen yrittäjiltä, toimijoilta ja asiantuntijoilta. Maaseutustrategiaa on käsitelty myös Keski-Pohjanmaan maakuntaliiton maaseututyöryhmässä.

Valmisteluprosessin aikana on strategialuonnoksesta pyydetty lausuntoja sidosryhmiltä. Toteutetun lausuntokierroksen jälkeen strategiaan on tullut merkittäviä muutoksia. Strategian valmistuessa kokonaisuudessaan tullaan vielä kerran pyytämään sidosryhmiltä lausuntoa valmiista strategiasta. Tiukan aikataulun takia strategia-asiakirja joudutaan lähettämään samanaikaisesti myös maa- ja metsätalousministeriöön. Maaseutustrategia on käsitelty myös ELY-keskuksen johtoryhmässä.

## LÄHTEET

Alueellinen maaseudun kehittämisohjelma 2007–2013. 2006.

Hydro-Pohjanmaa –esiselvityshankkeen työpajan aineistot. 2012.

Katajamäki, Hannu. Pohjamaan maaseutustrategian lähtökotien hahmotelmia. 2010.

Kaustisen seutukunta. <http://www.kase.fi/tilastot/>

Keski-Pohjanmaan ilmastostrategia 2012–2020. Ilmastonmuutoksen hillitseminen ja ilmastonmuutokseen sopeutuminen. Kokkolan kaupunki/ympäristöpalvelut. 2011.

Keski-Pohjanmaan maakuntasuunnitelma 2030. [http://www.keski-pohjanmaa.fi/page.php?page\\_id=81](http://www.keski-pohjanmaa.fi/page.php?page_id=81)

Keski-Pohjanmaan maakuntaohjelma 2011–2014. [http://www.keski-pohjanmaa.fi/page.php?page\\_id=81](http://www.keski-pohjanmaa.fi/page.php?page_id=81)

Keski-Pohjanmaan maakuntaohjelma 2011–2014. Elinvoimainen kestävä kasvun maakunta. Keski-Pohjanmaan liitto 2010.

Keski-Pohjanmaan maaseutustrategialuonnos 2014–2020. Keski-Pohjanmaan liitto 2012.

Keski-Pohjanmaan maaseutustrategian työryhmän mietinnöt (21.9.2012)

Luonnonvaroissa muutoksen mahdollisuus. 2009. Kansallisen luonnonvarastrategian taustaraportti. Sitra. 54 s.

Maakunnan yhteistyöasiakirja 2008–2009. 2010.

Maaseudun hanketuet 2007–2011. 2012. Pohjanmaan ELY-keskus.

Maatilojen kehitysnäkymät 2020. Suomen Gallup Elintarviketieto Oy 2012.

Manner-Suomen maaseudun kehittämisohjelma 2007–2013 arviointiraportti. 2011.

Manner-Suomen maaseudun kehittämisohjelma 2007–2013. Maa- ja metsätalousministeriön julkaisuja 8/2007.

Nieminen-Sundell Riitta. 2012. Maisema on, työ puuttuu. Sitra, Maamerkit-ohjelma. 29 s.

Pohjanmaan ELY-keskuksen henkilökunnan haastattelut. 2012.



Peltola, Olli. 2011 Pohjanmaan ELY–keskuksen aluetalousskatsaus.

Peltola, Olli. 2012. Pohjanmaan ELY–alue toimintaympäristönä.

Pohjanmaan ELY–keskuksen strateginen tulossopimus 2012–2015. Pohjanmaan ELY–keskus 2011. 39 s.

Pohjanmaan maakuntasuunnitelma 2040. 2010. <http://www.obotnia.fi/fi/d-Toiminta-ja-teht%C3%A4v%C3%A4t-Maakuntasuunnittelu-Maakuntasuunnittelu.aspx?docID=349>

Pohjanmaan maakuntaohjelma 2011–2014. 2010. <http://www.obotnia.fi/fi/d-Toiminta-ja-teht%C3%A4v%C3%A4t-Maakuntasuunnittelu-Maakuntasuunnittelu.aspx?docID=349>

Pohjanmaan kauppakamari. *Tilastot ja selvitykset:*  
[http://www.ostro.chamber.fi/Suomeksi/Palvelut/Tilastot\\_ja\\_selvitykset](http://www.ostro.chamber.fi/Suomeksi/Palvelut/Tilastot_ja_selvitykset)

Pohjanmaan liitto. 2010. *Pohjanmaa lukuina*. <http://www.obotnia.fi/fi/binaryviewer.aspx?MediaID=6300>

Pohjanmaan kauppakamari. 2011. *Toimialakatsaus*.  
[http://www.ostro.chamber.fi/Suomeksi/Palvelut/Tilastot\\_ja\\_selvitykset](http://www.ostro.chamber.fi/Suomeksi/Palvelut/Tilastot_ja_selvitykset)

Pohjanmaan maaseutustrategian työryhmän mietinnöt (19.8.2012).

TEM. 2012. [http://www.temtoimialapalvelu.fi/files/1473/Alueelliset\\_talousnakymat\\_1\\_2012\\_web.pdf](http://www.temtoimialapalvelu.fi/files/1473/Alueelliset_talousnakymat_1_2012_web.pdf)

Tilastokeskus. 2011. *Tilastotietokannat*. [http://pxweb2.stat.fi/database/StatFin/databasetree\\_fi.asp](http://pxweb2.stat.fi/database/StatFin/databasetree_fi.asp)

Tulonjaon kokonaistilasto. Tilastokeskus 16.12.2011 [http://www.stat.fi/til/tjkt/2010/tjkt\\_2010\\_2011-12-16\\_tie\\_001\\_fi.html](http://www.stat.fi/til/tjkt/2010/tjkt_2010_2011-12-16_tie_001_fi.html)

Ulkomaankaupan kuljetusten yhteistyöryhmä: <http://www.ulkomaankaupanreitit.info/kuljetusmuodot.htm>



Elinkeino-, liikenne- ja  
ympäristökeskus

## Pohjanmaan Elinkeino-, liikenne- ja ympäristökeskuksen alueellisen maaseutustrategian toimintasuunnitelma 2014–2020



## Sisältö

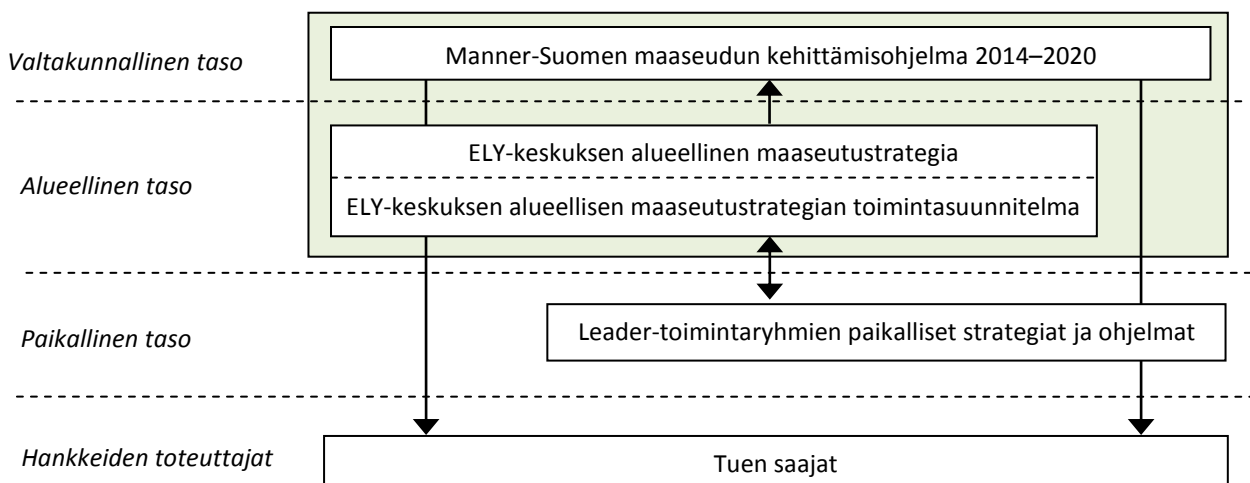
1. VALITTU ALUEELLINEN STRATEGIA.....	3
2. SUUNNITELMA.....	4
2.1. Strategiassa määriteltyjen painopisteiden tavoitteet, toimenpiteet ja indikaattorit .....	4
2.1.1. Pohjanmaan maakunta.....	5
2.1.2. Keski-Pohjanmaan maakunta .....	12
2.2. Maaseutualueen määrittäminen .....	17
2.3. Valintakriteerit.....	17
2.3.1. Kehittämishankkeet.....	18
2.3.2. Yritystuet .....	19
3. RAHOITUS .....	20
3.1. Arvio rahoituksen jakautumisesta toimenpiteittäin.....	20
3.2. Kuntien rahoitusosuus.....	20
3.3. Teknisen avun rahoitus- ja htv-tarve.....	20
4. ALUEEN OHJELMIEN YHTEENSOVITUS JA TYÖNJAKO.....	21
5. LÄPILEIKKAAVAT TEEMAT .....	22
6. SUUNNITELMAN ALUEELLINEN VALMISTELU .....	23
LIITTEET.....	25

## 1. VALITTU ALUEELLINEN STRATEGIA

Alueellisen maaseutustrategian toimintasuunnitelman tärkein tehtävä on ohjata Manner-Suomen maaseudun kehittämisohjelman rahoituksen kohdentamista Pohjanmaan ELY-keskuksen alueella Pohjanmaan ja Keski-Pohjanmaan maakunnissa. Ohjelmakaudella 2014–2020 Suomessa toteutetaan yhtä valtakunnallista maaseutuohjelmaa, jonka asettamissa puiteissa alueilla voidaan määrittellä omia painotuksia maaseudun kehittämistukien osalta.

Ohjelmakauden alueellinen valmistelu toteutettiin maa- ja metsätalousministeriön ohjeistamana kahdessa vaiheessa. Strategiaosa valmistui syksyllä 2012. Käsillä olevassa toimintasuunnitelmassa kuvataan, minkälaisin toimenpitein strategia pannaan täytäntöön.

### Maaseutuohjelman rakenne



ELY-keskus on vastannut alueellisesta suunnittelutyöstä, mutta sekä strategian että toimintasuunnitelman pohjaksi on kuultu laajaa maaseudun toimijoiden joukkoa ja päämäärät on pyritty asettamaan yhteisen tavoitetilan mukaisiksi. Maaseutu ymmärretään alueen molemmissa maakunnissa hyvinvoinnin ja kilpailukyvyyn tärkeänä lähteenä, joka osaltaan keskeisesti vahvistaa maakuntien kehitystä ja menestystä.

Alueellinen maaseutustrategia ja -toimintasuunnitelma perustuvat alueen omiin vahvuuksiin, osaamiseen ja voimavaroihin. Suunnitelman tavoitteet ja toimenpiteet ovat monilta osin tuttuja aiemmilta ohjelmakausilta, mutta myös tulevaisuuden haasteet on pyritty huomioimaan ennakkoluulottomasti. Kestävä kehitys sekä Manner-Suomen maaseudun kehittämisohjelmassa yhteisiksi läpileikkaaviksi teemoiksi nostetut innovaatiot, ilmaston muutos ja ympäristö ovat näkyvästi esillä.

Alueellista toimintasuunnitelmaa laadittaessa monet tulevaan ohjelmakauteen liittyvät kysymykset ovat vielä auki. Manner-Suomen maaseudun kehittämisohjelma on vielä luonnosvaiheessa, eikä ohjelman rahoituksen määrästä ole varmaa tietoa. Oletuksena kuitenkin on, että ELY-keskuksen ja alueen Leader-toimintaryhmien maaseudun kehittämiseen käytettävissä olevien varat säilyisivät vähintään samalla tasolla kuin edellisellä ohjelmakaudella. Suunnitelman painopisteet on tarkoituksella määritelty suhteellisen väljästi, jotta lopullisen Manner-Suomen maaseudun kehittämisohjelman tavoitteet pystyttäisiin

huomioimaan mahdollisimman hyvin. Tilaa on jätettävä myös ohjelmakauden kuluessa esiin nouseville uusille haasteille ja alueen toimijoiden omista tarpeista syntyville ideoille.

## 2. SUUNNITELMA

### 2.1. Strategiassa määriteltyjen painopisteiden tavoitteet, toimenpiteet ja indikaattorit

Manner-Suomen maaseutuohjelmassa on kuusi prioriteettia:

1. Tietämyksen siirron ja innovaatioiden edistäminen maa- ja metsätaloudessa sekä maaseudulla
2. Maatalouden kilpailukyvyyn ja maatilojen elinkelpoisuuden lisääminen
3. Elintarvike- ja non-foodketjun organisoitumisen ja maatalouden riskienhallinnan edistäminen
4. Maa- ja metsätalouteen liittyvien ekosysteemien ennallistaminen, säilyttäminen ja parantaminen
5. Voimavarojen tehokkaan käytön sekä vähähiiliseen ja ilmastoa säästävään talouteen siirtymisen edistäminen maatalous-, elintarvike- ja metsäsektoreilla
6. Sosiaalisen osallisuuden, köyhyyden vähentämisen ja taloudellisen kehityksen edistäminen maaseutualueilla

Pohjanmaan ELY-keskuksen alueen kahden maakunnan välillä on paljon yhtäläisyyksiä, mutta niillä on myös omat selkeät erityispiirteensä. Ohjelman onnistuneen toteutuksen kannalta on tärkeää, että molempien maakuntien erityispiirteet otetaan huomioon. Tämän vuoksi painopisteet on seuraavissa taulukoissa esitetty alueellisessa strategiassa määritellyllä tavalla maakunnittain. Taulukoissa mainitut esimerkit tuettavista toimenpiteistä eivät ole poissulkeva lista, vaan myös niiden ulkopuolelta on mahdollista rahoittaa toimenpiteitä. Taulukoissa on jokaisen painopisteen osalta todettu myös, mitä Manner-Suomen ohjelman toimenpidettä niissä toteutetaan ja mitä tukimuotoja niissä on käytettävissä. Indikaattoreina käytetään Manner-Suomen ohjelman mittareita, erillisiä alueellisia indikaattoreita ei oteta käyttöön. Indikaattoreita tarkennetaan ja määrälliset tavoitteet asetetaan, kun Manner-Suomen ohjelman indikaattorisuunnitelma on lopullisessa muodossaan ja ohjelman rahoituskehys varmistuu.

Maakunnittaiset strategiassa määritellyt painopisteet:

#### Pohjanmaan maakunta

- Maatalous
- Elintarvikkeiden jalostusasteen nostaminen ja lähiruoka
- Uusiutuva energia ja energiatehokkuus
- Metsä- ja puuala
- Yrittäjyyden kehittäminen
- Väestön hyvinvointi
- Luonnon ja ympäristön hyvinvointi

#### Keski-Pohjanmaan maakunta

- Osaava maaseutu
- Yrittävä ja elinvoimainen maaseutu
- Hyvinvoiva maaseutu
- Toimiva maaseutu
- Ympäristö läpileikkaavana teemana

## 2.1.1. Pohjanmaan maakunta

### 2.1.1.1. Maatalous

	Tavoitteet	Esimerkkejä toimenpiteistä	Indikaattorit
<b>Maatalous</b>	Maatilojen kannattavuus ja kilpailukyky	Maatilojen rakenteellisen kehittämisen edistäminen. Maatilojen investoinnit ja tilusjärjestelyhankkeet	Investointitukea saaneiden tilojen osuus kaikista maakunnan tiloista %,
		Sukupolvenvaihdosten edistäminen	Aloitustukea saaneiden tilojen osuus kaikista maakunnan tiloista X %
		Yritystoiminnan laajentaminen maatalouden ulkopuolelle. Uusien tuotteiden, käytäntöjen, menetelmien ja tekniikoiden kehittäminen sekä kustannusten vähentämistoimenpiteitä	Yritystukea saaneiden tilojen osuus kaikista tiloista X %
	Maatalous-, turkis- ja puutarha-alan kehittäminen	Tutkimus- ja kokeiluhankkeet sekä yhteistyötä ja verkostoitumista edistävät hankkeet	Tuetuissa hankkeissa syntyneet pysyvät työpaikat X kpl
		Kasvihuone- ja perunantuotantoalan osaamiskeskusten perustaminen sekä turkisalaan liittyvien kehittämis-toimenpiteiden edistäminen	Kehittämishankkeiden määrä X kpl
	Viljelijöiden työkyvyn vahvistaminen ja osaamisen	Maatalousyrittäjien osaamisen kehittäminen, viljelijöiden täydennyskoulutushankkeet	Koulutustilaisuuksien määrä X kpl
Jaksamiseen ja työkyvyn ylläpitämiseen tähtäävät hankkeet		Koulutustilaisuuksiin osallistuneiden määrä X hlöä	
Innovaatioiden ja uuden teknologian soveltaminen		Tuettujen yhteistyötoimien määrä X kpl Kehittämishankkeiden määrä X kpl	
Manner-Suomen maaseutu-ohjelman toimenpiteet	1. Koulutus ja tiedonvälitys 2. Neuvonta 3. Investoinnit fyysiseen omaisuuteen 4. Tila- ja yritystoiminnan kehittäminen 12. Yhteistyö		
Tukimuodot	Kehittämishanke, yritystuet, maatilainvestoinnit		



### 2.1.1.2. Elintarvikkeiden jalostusasteen nostaminen ja lähiruoka

	Tavoitteet	Esimerkkejä toimenpiteistä	Indikaattorit	
Elintarvikkeiden jalostusasteen nostaminen ja lähiruoka	Maatalous- tuotteiden jalostusasteen nostaminen	Kehitetään elintarvikeketjun eri osia pellolta pöytään	Kehittämishankkeiden määrä X kpl  Tuettujen yritysten määrä X kpl lkm	
		Elintarvikeketjun yritysten verkostoitumisen ja yhteistyön lisääminen		
		Elintarvikeketjun tuotteiden laadun ja turvallisuuden varmistaminen		
		Tutkimus- ja tuotekehitystoiminnan edistäminen, jalosteiden kehittäminen sekä yritysten osaamisen vahvistaminen		
	Lähiruoan ja luomuruoan suosion lisääminen	Lähi- ja luomuruoan saatavuuden lisääminen ja tunnettuuden edistäminen	Lähi- ja luomuruokaan liittyvien kehittämishankkeiden tukeminen  Lähi- ja luomuruokaa tuottavien yritysten markkinoinnin kehittäminen ja yritysten tukeminen  Tuottajien ja yrittäjien välisen yhteistyön ja tiedonkulun kehittäminen  Kulutuskulttuurissa tapahtuvien muutosten ja uusien liiketoimintamahdollisuuksien tunnistaminen ja hyödyntäminen  Kausituotteiden saatavuuden parantaminen ja suoramyyntiketjujen kehittäminen  Lähiruokakulttuuriin liittyvien asioiden ja tapahtumien edistäminen	Tuetuissa hankkeissa syntyneet pysyvät työpaikat X kpl  Koulutustilaisuuksiin osallistuneiden määrä X hlöä  Tuettujen yhteistyö-toimien määrä X kpl
Manner- Suomen maaseutu- ohjelman toimenpiteet	2. Koulutus ja tiedonvälitys 4. Investoinnit fyysiseen omaisuuteen 8. Luonnonmukainen tuotanto 11. Yhteistyö 12. LEADER			
Tukimuodot	Kehittämishankkeet, yritystuet			

### 2.1.1.3. Uusiutuva energia ja energiatehokkuus

	Tavoitteet	Esimerkkejä toimenpiteistä	Indikaattorit
Uusiutuva energia ja energiatehokkuus	Hajautettujen ja uusiutuvien energiamuotojen kehittäminen ja uusiutuvan energian käytön lisääminen	Paikallisten hajautettujen energiamuotojen käyttöönoton tukeminen	Kehittämishankkeiden määrä X kpl, Tuetuissa hankkeissa syntyneet pysyvät työpaikat X kpl
		Hajautettuun ja uusiutuvaan energiaan liittyvän yrittäjyyden kehittäminen uusien yritysten ja palvelumuotojen syntymisen edistäminen	Tuettujen yhteistyötoimien määrä X kpl, Tuettujen yritysten määrä X kpl
		Hajautettuun energiantuotantoon, käyttöön ja energiatehokkuuteen liittyvien teknisten valmiuksien ja ratkaisujen kehittämien yhteistyössä tutkimuslaitosten, korkeakoulujen ja yritysten kanssa	Koulutustilaisuuksiin osallistuneiden määrä X hlöä
		Uusiutuvien bioenergia raaka-aineiden jalostukseen liittyvät yrityshankkeet	Koulutustilaisuuksien määrä X kpl
		Paikalliset yleishyödylliset investoinnit energiatahokkuuden parantamiseksi	Uusiutuvaa energiantuotantoa koskevien hankkeiden määrä X kpl
	Energiaklusterin vahvistaminen	Energiaosaamisen vahvistamista ja uuden teknologian soveltamista edistävät hankkeet	Investointien kokonaismäärä X €
		Tuotekehitys- ja tutkimushankkeet	Tuetuissa hankkeissa tuotetun uusiutuvan energian määrä (TOE/tuotos)
Manner-Suomen maaseutuohjelman toimenpiteet	2. Koulutus ja tiedonvälitys 4. Investoinnit fyysiseen omaisuuteen 5. Tila- ja yritystoiminnan kehittäminen 11. Yhteistyö 12. LEADER		
Tukimuodot	Kehittämishankkeet, Yleishyödylliset investoinnit, Yritystuet		

#### 2.1.1.4. Metsä- ja puuala

	Tavoitteet	Esimerkkejä toimenpiteistä	Indikaattorit
Metsä- ja puuala	Metsätalouden kestävä kehitys ja yritys-toiminnan kannattavuus	Metsänomistajien aktivointi ja metsänomistajien ja metsäalan yritysten osaamisen vahvistaminen	Kehittämishankkeiden määrä X kpl
		Metsien parempi hyödyntäminen kestäväällä tavalla sekä metsäalan uusien yritysten ja palveluiden syntymisen edistäminen	Tuetuissa hankkeissa syntyneet pysyvät työpaikat X kpl
	Metsien monipuolinen hyödyntäminen	Metsien tilusrakennetta kehittävät hankkeet	Tuettujen yhteistyötoimien määrä X kpl
		Metsien virkistyskäytön kehittäminen	
		Metsien ja metsien raaka-aineiden monipuolinen hyödyntäminen ja kehittäminen	Tuettujen yritysten määrä X kpl
		Puualan yritysten kehittäminen	
	Bioenergian käytön lisääminen	Moniulotteisen yhteistyön ja yritystoiminnan kehittäminen. Yritysten neuvonta, uusien toimintamallien, ja uuden teknologian kehittäminen ja käyttö	Koulutustilaisuuksiin osallistuneiden määrä X hlöä
		Paikallisten biopolttoaineiden käytön ja saatavuuden edistäminen	Koulutustilaisuuksien määrä X kpl
Manner-Suomen maaseutu-ohjelman toimenpiteet	2 Koulutus ja tiedonvälitys 4. Investoinnit fyysiseen omaisuuteen 5. Tila- ja yritystoiminnan kehittäminen 11. Yhteistyö 12. LEADER		
Tukimuodot	Kehittämishankkeet, yritystuet		

### 2.1.1.5. Yrittäjyyden kehittäminen

	Tavoitteet	Esimerkkejä toimenpiteistä	Indikaattorit
Yrittäjyyden kehittäminen	Yrittäjyyden vahvistaminen ja maaseudun monitulo-yrittäjyyden ja uuden yritystoiminnan kehittäminen uusien toimeentulomahdollisuuksien edistämiseksi	Maaseudun monipuolisen elinkeinorakenteen edistäminen. Maatilojen toiminnan laajentaminen maatalouden ulkopuolelle tähtäävien investointi- ja kehittämistoimenpiteiden tukeminen	Kehittämishankkeiden määrä X kpl
		Maaseutuyritysten uusiin kannattaviin liiketoimintamahdollisuuksiin ja innovaatioihin perustuvien toimenpiteiden tukeminen ja edistäminen	Tuetuissa hankkeissa syntyneet pysyvät työpaikat X kpl
		Uusien yritysten perustamisen tukeminen sekä uusien tuotteiden, käytäntöjen ja menetelmien kehittäminen sekä tuotteiden ja palvelujen markkinoinnin edistäminen	Tuettujen yhteistyötoimien määrä X kpl
	Maaseutuyritysten kilpailukykyyn vahvistaminen ja yritysten toimintaedellytysten parantaminen	Toimivien mikro- ja pk-yritysten toiminnan ja tuottavuuden parantamiseen, uusien tuotteiden ja palveluiden kehittämiseen, kannattavaan kasvuun ja kansainvälistymiseen tähtäävien yritys kohtaisten toimenpiteiden tukeminen sekä yrittäjien osaamisen vahvistaminen	Tuettujen yritysten määrä X kpl
Yritysten liiketoimintaosaamisen nostamiseen, verkostoitumisen ja yhteistyön lisäämiseen tähtäävien hankkeiden ja toimenpiteiden tukeminen uusien tietojen, tekniikoiden ja innovaatioiden käyttöön ottamisen edistämiseksi		Koulutustilaisuuksien osallistuneiden määrä X hlöä  Liikevaihdon kehitys €/v	
Manner-Suomen maaseutuohjelman toimenpiteet	2. Koulutus ja tiedonvälitys 4. Investoinnit fyysiseen omaisuuteen 5. Tila- ja yritystoiminnan kehittäminen 11. Yhteistyö 12. LEADER		
Tukimuodot	Yritystuet, kehittämishankkeet		

### 2.1.1.6. Väestön hyvinvointi

	Tavoitteet	Esimerkkejä toimenpiteistä	Indikaattorit
Väestön hyvinvointi	Kylien vetovoimaisuuden ja yhteisöllisyyden lisääminen	Kyliä toimivuuteen ja viihtyvyyteen liittyvät kyläinvestoinnit sekä kyläympäristön ja kylämaiseman parantamishankkeet.	Tuetuissa hankkeissa syntyneet pysyvät työpaikat X kpl
		Kokoontumistilojen ja harrastuspaikkojen rakentaminen ja kunnostus (esim. vaellusreitit, uimarannat, leikki- ja liikuntapaikat).	
		Uusien asukkaiden houkuttelevuus ja osallisuuden lisääminen	
		Paikalliskulttuurin ja kulttuuriperinnön tukeminen sekä kulttuuri-, virkistys-, ja vapaa-ajan palvelujen kehittäminen	
		Lähidemokratian kehittäminen	Tuettujen yhteistyötoimien määrä X kpl
	Luonnon kestävä virkistyskäyttö	Maa- ja metsätalouden kehittäminen käyntikohteiden investointeja tukemalla ja tiedonvälityshankkeiden avulla	Parantuneista palveluista hyötyvän väestön määrä X hlöä
		Ympäristötietoisuuden lisääminen, yhteisöllisten ympäristötoimenpiteiden edistäminen sekä saariston, luontoreitistöjen, virkistysalueiden ja luontomatkailun kehittäminen kestäväällä tavalla	
		Green-care -palveluiden tarjonnan lisääminen	
	Nuorison osallistaminen	Työ- ja harrastusmahdollisuuksien parantaminen, nuorille tarkoitettujen palvelujen lisääminen sekä yhteistyön ja osallisuuden vahvistaminen	
		Nuorten houkuttelevuus kylä- ja yhdistystoimintaan	
Palvelujen saatavuuden turvaaminen	Uusien palvelunmallien kokeilut		
	Pienimuotoiset infrahankkeet (esim. kävelysillat, kylälaajakaistaverkot, vesihuolto)		
Manner-Suomen maaseutu-ohjelman toimenpiteet	2. Koulutus ja tiedonvälitys 6. Maaseudun palvelujen ja kyläkehittäminen 11. Yhteistyö 12. LEADER		
Tukimuodot	Kehittämishanke, yleishyödyllinen investointi		

### 2.1.1.7. Luonnon ja ympäristön hyvinvointi

	Tavoitteet	Esimerkkejä toimenpiteistä	Indikaattorit
Luonnon ja ympäristön hyvinvointi	Ilmaston muutoksen hillitseminen, vesistöjen tilan parantaminen ja luonnon monimuotoisuuden turvaaminen	Uusiutuvien energiaratkaisujen kehittäminen ja käytön lisääminen. Yritysten ympäristötehokkuuden parantaminen. Vähähiilistä yhteiskuntaa tukevien toimien edistäminen.	Tukea saaneiden maatilojen lukumäärä X kpl
		Lannan prosessointi ja varastointi, säätösalaajitus, salaajitus, kosteikkojen perustaminen, luonnonlaitumien peruskunnostus	
		Maatalouden ympäristökorvaukset: Tilakohtaiset toimenpiteet, lohko-kohtaiset toimenpiteet, ympäristösopimukset	Luonnon monimuotoisuutta, vesien hoitoa ja maaperän hoitoa edistävien sopimusten osuus koko maatalousmaasta (%)
		Luonnonmukaisen tuotannon sitoumus	Luomukorvausta saaneiden tilojen lukumäärävuonna 2020, luomukorvaukseen kuuluva ala vuonna 2020
		Käytäntöön kytkeytyvä soveltava tutkimus, innovaatioiden ja uusien käytäntöjen tai tekniikoiden kehittämisen ja käyttöönoton tukeminen	Tuettujen yhteistyötoimien määrä X kpl
	Viljelijöiden yritysten ja kansalaisten ympäristötietoisuuden ja -osaamisen lisääminen	Kestäviä ja ympäristöystävällisiä tuotantotapoja, vesiensuojelua, ympäristöasioita, maiseman- ja luonnonhoitoa koskevat koulutus- ja tiedonvälityshankkeet	Koulutustilaisuuksiin osallistuneiden määrä X hlöä, Koulutustilaisuuksien määrä X kpl
Tilaneuvontaa mm. ilmastonmuutoksen hillitsemisestä, luonnon monimuotoisuudesta, vesien ja maaperän suojelusta, ympäristökorvauksista, luonnonmukaisesta tuotannosta, kasvinsuojelusta		Tehtyjen neuvontakäyntien määrä aihe-alueittain X kpl  Yhtensä maksettu korvaus x €	
Manner-Suomen maaseutu-ohjelman toimenpiteet	2. Koulutus- ja tiedonvälitys 3. Neuvonta 4. Investoinnit fyysiseen omaisuuteen 5. Tila- ja yritystoiminnan kehittäminen 7. Ympäristökorvaukset	8. Luonnonmukainen tuotanto 11. Yhteistyö 12. LEADER	
Tukimuodot	Kehittämishanke, yritystuet, ympäristökorvaukset, luomukorvaus, tilaneuvonnan tuki		

## 2.1.2. Keski-Pohjanmaan maakunta

### 2.1.2.1 Osaava maaseutu

	Tavoitteet	Esimerkkejä toimenpiteistä	Indikaattorit
<b>Osaava maaseutu</b>	Biotalousmahdollisuuksien lisääminen	Moniulotteinen yhteistyö toimitusketjun toimijoiden välillä laajasti ymmärretyn biotalouden uusien mahdollisuuksien toteutumiseksi, uusien yhteyksien löytämiseksi, uudenlaisen teknologian ja toimintamallien kehittämiseksi	Biotalousalan liittyvien yhteistyöhankkeiden määrä x kpl
	Luonnonvara-alan innovaatioympäristön kehittäminen	Maatalous- ja metsäalan yrittäjien täydennyskoulutushankkeet	Koulutus- ja tiedonvälityshankkeiden määrä x kpl Tilaisuuksien määrä x kpl Koulutuksiin osallistuneiden määrä x hlöä
		Kehittämishankkeet, joiden avulla edistetään innovaatioiden ja uuden teknologian soveltamista luonnonvara-alalle	Luonnonvara-alan yhteistyöhankkeiden määrä x kpl
		Kansainväliset yhteistyöhankkeet	Kansainvälisten yhteistyöhankkeiden määrä x kpl
Manner-Suomen maaseutuohjelman toimenpiteet	2. Koulutus ja tiedonvälitys 11. Yhteistyö 12. LEADER		
Tukimuodot	Kehittämishanke		

### 2.1.2.2. Yrittävä ja elinvoimainen maaseutu

	Tavoitteet	Esimerkkejä toimenpiteistä	Indikaattorit	
Yrittävä ja elinvoimainen maaseutu	Maaseudun yritysten kilpailukyyn ja kannattavuuden kehittäminen	Maatilojen investoinnit ja sukupolvenvaihdokset	Tukea saaneiden maatilojen määrä x kpl ja tuetut investoinnit €	
		Maa- ja metsätalousyrittäjien osaamisen kehittämiseen ja työkyvyn edistämiseen liittyvät hankkeet	Investointitukea saaneiden tilojen osuus kaikista maakunnan tiloista % Aloitustukea saaneiden tilojen osuus kaikista maakunnan tiloista %	
		Maa-, metsä- ja turkistalouden kannattavuuden ja kilpailukyyn kehittämiseen tähtäävät hankkeet	Kehittämishankkeiden määrä x kpl	
		Mikro- ja pk-yritysten kannattavuuden ja kilpailukyyn kehittämiseen liittyvät yrityskohtaiset toimenpiteet	Koulutuksiin osallistuneiden määrä x hlöä Koulutustilaisuuksien määrä x kpl	
	Vahvan ja monipuolisen maaseutuyrityskannan kasvun vahvistaminen	Uusien tuotteiden, käytäntöjen, menetelmien ja tekniikoiden kehittäminen maaseutuyrityksissä sekä yhteistyö toimitusketjun toimijoiden kesken uudenlaisten toimintamallien edistämiseksi	Tuettujen yritysten määrä x kpl Liikevaihdon kehitys € / v  Tuetuissa hankkeissa syntyneet pysyvät työpaikat x kpl	
		Metsiin perustuvien elinkeinojen edistäminen	Yhteistyötoimien määrä x kpl	
		Uusiutuvan energian hajautetun tuotannon, jakelun ja käytön edistäminen	Uusiutuvaa energiantuotantoa koskevien hankkeiden määrä x kpl ja investointien kokonaismäärä x €	
		Elintarvikeketjun kehittämiseen liittyvät hankkeet		
	Manner-Suomen maaseutuohjelman toimenpiteet	2. Koulutus ja tiedonvälitys 4. Investoinnit fyysiseen omaisuuteen 5. Tila- ja yritystoiminnan kehittäminen 11. Yhteistyö 12. LEADER		
	Tukimuodot	Maatilojen investointituki, nuorten viljelijöiden aloitustuki, yritystuki, kehittämishanke		



### 2.1.2.3. Hyvinvoiva maaseutu

	Tavoitteet	Esimerkkejä toimenpiteistä	Indikaattorit
<b>Hyvinvoiva maaseutu</b>	Maaseudun asukkaiden henkinen ja fyysinen hyvinvointi	Kylien kunnostus ja kehittäminen, toiminnan kehittäminen, ekologisen maaseutuasumisen suunnittelu ja kehittäminen, kylien kehittämissuunnitelmien laatiminen, kehittäminen ja toteutus	Kehittämisen- ja investointihankkeiden määrä x kpl  Parantuneista palveluista hyötyvien maaseudun asukkaiden määrä x hlöä
		Hyvinvointiin ja terveyden ylläpitoon liittyvien palveluiden kehittäminen (esim. Green Care)	
		Vähähiilistä yhteiskuntaa tukevat toimet, yhteisölliset ympäristötoimet, uusiutuvan energian käytön edistäminen kylissä	Kylien kehittämissuunnitelmien määrä x kpl
	Yhteisöllisyyden vahvistaminen	Yhteistyön ja osallisuuden lisääminen maaseudulla Nuorisotoiminta	
		Kulttuuri- ja vapaa-ajanmahdollisuuksien parantaminen, matkailu-, virkistys- ja vapaa-ajan palvelujen luominen ja niihin liittyvän pienimuotoisen infrastruktuurin parantaminen Kulttuurin ja vapaa-ajantoimintojen innovaatioympäristöjen parantaminen	Kulttuuri- ja luonnonperinnön parantamiseen liittyvien investointien määrä x kpl  Tuettujen yhteistyötoimien määrä x kpl
		Maaseudun asukkaiden ja toimijoiden kansainvälinen yhteistoiminta	Kv-yhteistyöhankkeiden määrä x kpl
Manner-Suomen maaseutu-ohjelman toimenpiteet	4. Investoinnit fyysiseen omaisuuteen, ympäristöinvestoinnit 6. Maaseudun palvelujen ja kylien kehittäminen 11. Yhteistyö 12. LEADER		
Tukimuodot	Kehittämishanke, yleishyödyllinen investointihanke		

#### 2.1.2.4. Toimiva maaseutu

	Tavoitteet	Esimerkkejä toimenpiteistä	Indikaattorit
Toimiva maaseutu	Saavutettavuus	Paikallista tietoliikenneinfrastruktuuria kehittävät ja niiden käyttöönottoa edistävät hankkeet, pienimuotoiset tietoliikenneinfrastruktuuri-investoinnit (ns. kyläverkkohankkeet)	Kehittämisen- ja investointihankkeiden määrä x kpl Parantuneista palveluista hyötyvien maaseudun asukkaiden määrä x hlöä
		Pieninfrastruktuurien suunnittelu, luominen, parantaminen tai laajentaminen, mm. uusiutuvia energialähteitä ja vesihuoltoa koskevat investoinnit	Tuettujen yhteistyötoimien määrä x kpl Tuettujen yritysten määrä x kpl
	Maankäytön kehittäminen	Kylien kehittämiseen ja kyläsuunnitelmiin liittyvä ekologisen maaseutusäsuamisen suunnittelu ja kehittäminen, kylien maankäyttösuunnitelmien laatiminen, kylien maankäytön kehittäminen	Laadittujen kehittämissuunnitelmien määrä x kpl
		Maa- ja metsätilojen tilusrakennetta edistävät kehittämissuunnitelmat	
Palvelujen saatavuuden turvaaminen	Uudet toimintatavat ja palvelumallit, palvelukokeilut, maaseutusopimukset, monipalvelupisteet, palveluyrittäjyyden kehittäminen, palveluyritysten verkostoituminen		
Manner-Suomen maaseutu-ohjelman toimenpiteet	4. Investoinnit fyysiseen omaisuuteen 5. Tila- ja yritystoiminnan kehittäminen 6. Maaseudun palvelujen ja kylien kehittäminen 11. Yhteistyö 12. LEADER		
Tukimuodot	Kehittämissuunnitelma, yleishyödyllinen investointihanke, yritystuki		

### 2.1.2.5. Ympäristö

	Tavoitteet	Esimerkkejä toimenpiteistä	Indikaattorit
<b>Ympäristö</b>	Ilmastonmuutoksen hillintä	Maatalouden ympäristökorvaukset	Luonnon monimuotoisuutta, vesien hoitoa ja maaperän hoitoa edistävien sopimusten osuus koko maatalousmaasta % Tukea saaneiden maatilojen määrä x kpl Tuettujen yritysten määrä x kpl Kehittämis-, koulutus- ja tiedonvälityshankkeiden määrä x kpl, Tuettujen yhteistyötoimien määrä x kpl Suunnitelmien ja katselmusten lkm x kpl
		Maatalouden vesiensuojeluun ja peltojen kasvukunnan ylläpitoon panostaminen, tilakohtaiset toimenpiteet ja tiedonvälityshankkeet	
		Puun monipuolisen käytön lisäämiseen liittyvät yritystuet ja kehittämishankkeet	
		Maakunnan metsävarojen toimiminen hiilinieluna	
		Ympäristön tilan parantamiseen ja kestävään luonnonvarojen käyttöön tähtäävät yhteistyö-, tutkimus-, tiedonvälitys- ja koulutushankkeet (esim. kestävät ja ympäristöystävälliset tuotantotavat, vesiensuojelu ja ympäristöasiat, maiseman- ja luonnonhoito)	
		Uusiutuvien ja hajautettujen energiaratkaisujen kehittäminen	
		Energiätehokkaat ja uusiutuvaa energiaa hyödyntävät ratkaisut sekä uusiutuvien ja kierrätettävien materiaalien käyttö tuettavissa maatalainvestoinneissa	
		Lannan prosessointi maatilojen ympäristökuormituksen hillitsemiseksi	
		Yritysten ympäristötehokkuuden parantaminen tuettavissa yritysainvestoinneissa	
		Maataloustuotteiden ja elintarvikkeiden jalostusta harjoittavien maatilojen energiasuunnitelmat ja -katselmukset	
Luonnon monimuotoisuuden säilyminen		Perinnebiotooppien ja luonnonlaidunten peruskunnostus	Luomukorvausta saaneiden tilojen lukumäärä ja luomukorvaukseen kuuluva ala v. 2020
		Luonnonmukaisen tuotannon sitoumukset	
		Tuotantoeläinten laiduntamisen maisemavaikutukset	
		Tilaneuvonta mm. ilmastonmuutoksen hillitsemisestä, luonnon monimuotoisuudesta, vesien ja maaperän suojelusta, ympäristökorvauksista, luomutuotannosta, kasvinsuojelusta	
Vesihuolto		Salaojitus sekä happamien sulfaattimaiden ja turvemaiden säätösalaojitus	Tehtyjen neuvontakäyntien ja maksetun tuen määrä x kpl
		Kosteikkojen perustaminen	Tukikohteiden määrä x kpl
Manner-Suomen maaseutu-ohjelman toimenpiteet	2. Koulutus ja tiedonvälitys, 3. Neuvonta, 4. Investoinnit fyysiseen omaisuuteen, 5. Tila- ja yritystoiminnan kehittäminen, 6. Maaseudun palvelujen ja kylien kehittäminen, 7. Ympäristökorvaukset, 8. Luonnonmukainen tuotanto, 9. Luonnonhaittakorvaukset, 10. Eläinten hyvinvointi, 11. Yhteistyö, 12. LEADER		
Tukimuodot	Maatilojen investointituki, yritystuki, kehittämishanke, yleishyödyllinen investointihanke, ympäristöinvestoinnit, maatalouden ympäristötuki, luomukorvaus		

## 2.2. Maaseutualueen määrittäminen

Maaseutuohjelman yritysrahoituksen tulee kohdentua maaseutualueilla sijaitseville yrityksille. Pohjanmaan ELY-keskuksen alueella Vaasan ja Kokkolan kaupunkien keskustaajamat rajataan maaseutuohjelman yritysrahoituksen ulkopuolelle (liitteet 1 ja 2). Rajauksesta on keskusteltu maakuntien liittojen, toimintaryhmien ja ELY-keskuksen sisällä TEMin yritystuista vastaavien kanssa. Määrittelyssä on käytetty apuna Suomen ympäristökeskuksen vuonna 2013 laatimaa aluetypologiaa ja laadittu rajausta noudattaa molemmissa kaupungeissa varsin tarkasti alueluokituksen mukaista ”ulomman kaupungin” rajausta. Kokkolassa aluerajaus on vastaava kuin edellisellä ohjelmakaudella. Aluetypologiasta poiketen kaupungin pohjoispuolella sijaitsevat suurteollisuusalueet rajataan maaseutuohjelman toimenpiteiden ulkopuolelle. Vaasassa rajausta noudattaa edellisen ohjelmakauden määrittäminen sillä lisäyksellä, että keskustaajamaan lasketaan kuuluvan myös Mustasaaren kunnan puolella sijaitsevat Sepänkylän, Lintuvuoren ja Stormossenin alueet. Tarkoituksena on, että myös toimintaryhmät noudattaisivat samaa rajausta molempien kaupunkien osalta.

## 2.3. Valintakriteerit

Hankkeiden valintakriteerit tukevat alueellisen strategian toteutumista ja varmistavat rahoituksen suuntautumista painopisteiden mukaisiin kohteisiin. Niihin ei sisälly suoraan lainsäädännössä asetettavia tukikelpoisuuskriteereitä. Valintakriteereitä muutetaan tarvittaessa, jos maa- ja metsätalousministeriö antaa tarkempia ohjeita niiden sisällöstä tai periaatteista.

### 2.3.1. Kehittämishankkeet

#### Yleiset kriteerit

- hanke tukee maakunnissa laadittujen kehittämisohjelmien strategioita, tavoitteita tai painopisteitä
- hanke sopii ELY-keskuksen valitsemiin kehittämisen painopisteisiin ja/tai edistää niiden toteuttamista uudella tavalla
- hankkeessa on huomioitu alueen vahvuudet, heikkoudet, mahdollisuudet ja uhat (maakuntien swot-analyysit)
- hankkeen kohderyhmä ja yhteistyötahot ovat mukana jo hankkeen suunnitteluvaiheessa

#### Koulutushankkeet

- kouluttajalla on sopiva osaaminen hankkeen kohderyhmän tarpeisiin
- koulutushanke edistää maatalouden tai muun yritystoiminnan kykyä vastata muuttuvan toimintaympäristön haasteisiin
- koulutuksen tarvelähtöisyys

#### Yritystoiminnan kehittämiseen liittyvät hankkeet

- hankkeessa tuotetaan uusia toimintaprosesseja ja/tai teknologiaa
- hanke edistää maaseutuyritysten ja/tai maatilojen kilpailukykyä, kannattavuutta ja kasvua
- hanke edistää maaseutuyritysten tuotteiden/tuotannon kustannustehokkuutta tai laatua
- hankkeen tuloksia voidaan hyödyntää laajasti yhteistyössä alueen toimijoiden kanssa
- hanke kehittää-yritystoiminnan toimintaympäristöä
- hanke edistää yritysten, tutkimuslaitosten ja toimitusketjujen välistä yhteistyötä, verkostoitumista ja uusien toimintamallien kehittämistä
- hankkeessa pyritään tunnistamaan maaseudun uusia liiketoimintamahdollisuuksia ja edistetään niiden käyttöönottoa
- hanke edistää uusien bioenergiälähteiden ja uusiutuvan energian käyttöönottoa ja/tai energiatehokkuutta
- hankkeella on positiivinen vaikutus elintarvike- tai metsätoimialojen yritysten toimintamahdollisuuksien kehittämiseen ja osaamisen lisäämiseen
- hankkeella lisätään alueella tuotettujen raaka-aineiden jalostusarvoa ja lähiruuan käyttöä
- hanke edistää palvelualan yrittäjyyttä, naisyrittäjyyttä tai nuorten työllistymistä
- Hanke edistää uusien palvelumallien syntymistä maaseudulle
- hakijalla on kokemusta ja tarpeellinen kontaktiverkosto toteuttaa maaseudun yritystoiminnan tai elinkeinon kehittämishanke

#### Maaseutuympäristöä ja hyvinvointia edistävät hankkeet

- hanke edistää maaseudun kulttuuri- tai vapaa-ajan palveluiden kehittämistä
- hanke edistää nuorten harrastusmahdollisuuksia
- hanke tuo esiin paikallishistorian ja -perinteen
- hanke parantaa kylän/maaseutalueen vetovoimaisuutta tai viihtyvyyttä
- hanke edistää kylän/maaseutalueen asukkaiden yhteenkuuluvuutta ja asukkaat saadaan tiivisti mukaan hankkeeseen
- hanke edistää vesistöjen suojelua
- hanke tukee vähähiilistä yhteiskuntaa

### 2.3.2. Yritystuet

#### Yritystukien valintakriteerit

- hanke kohdentuu luokiteltuun maaseutualueeseen (ydin- tai harvaan asuttuun maaseutuun)
- hanke vahvistaa yrityksen kilpailukykyä
- hanke monipuolistaa yrityksen toimintaa (monituloyrittäjäyys)
- hanke luo uusia työpaikkoja ja toimeentulomahdollisuuksia
- hankkeen tavoitteena on edistää yrityksen kasvua ja/tai kannattavuutta
- hanke luo mahdollisuuksia kansainvälistymiselle ja/tai uusien markkinoiden saavuttamiselle
- hanke on innovatiivinen ja/tai hyödynnetään uusia liiketoimintamahdollisuuksia
- hanke johtaa uusien tuotteiden tai palveluiden kehittämiseen
- hanke nostaa tuotteiden/palvelujen laadun tasoa
- hanke johtaa yrityksen tuotannon tehostumiseen ja/tai teknologian tason parantamiseen
- hanke lisää yrityksen osaamisen tasoa ja/tai johtaa uusien toimintatapojen, menetelmien, tekniikoiden tai innovaatioiden käyttöön ottamiseen
- hanke edistää naisyrittäjyyttä tai nuorten työllistymistä
- hanke edistää hajautettujen ja uusiutuvien energiamuotojen kehittämistä ja tuotannon lisäämistä (bioenergia)
- hanke parantaa materiaali- ja/tai energiatehokkuutta
- hanke edistää luomu- ja/tai lähiruoan tuotannon kasvattamista ja/tai markkinointia
- hanke johtaa maa- ja metsätaloustuotteiden jalostusarvon nostamiseen

Seuraavat toimialat ja toimenpiteet rajataan pääsääntöisesti yritystuen ulkopuolelle:

- liikenne ja kuljetus (lukuun ottamatta päällysrakenteita bioenergia-alalla)
- vähittäis-, tukkukauppa ja maahantuonti
- maanrakennustoimiala
- vuokraustoiminta (lukuun ottamatta matkailuun liittyvää vuokraustoimintaa)
- rakennustoimiala, jos yrityksen toiminta käsittää ainoastaan urakointia
- omistajanvaihdokset
- sisäpiirihankinnat
- kuljetuskalusto (mm. traktorit, maanrakennukseen käytettävät koneet)
- autohankinnat

### 3. RAHOITUS

#### 3.1. Arvio rahoituksen jakautumisesta toimenpiteittäin

Seuraavassa taulukossa on esitetty arvio hanke- ja yritystukiin käytettävissä olevan rahoituksen jakautumisesta toimenpiteittäin sillä oletuksella, että mikroyritysten lisäksi myös pienten yritysten tukeminen on mahdollista.

<b>Manner-Suomen maaseutuohjelman toimenpide</b>	<b>Hanketuet</b>	<b>Yritystuet</b>
Koulutus ja tiedonvälitys	15 %	
Maataloustuotteiden jalostus, markkinoille saattaminen ja kehittäminen		15 %
Tila- ja yritystoiminnan kehittäminen		45 %
Maaseudun palvelujen ja kylien kehittäminen	10 %	
Yhteistyö	15 %	
	<b>40 %</b>	<b>60 %</b>

#### 3.2. Kuntien rahoitusosuus

Alueen kuntien taloudellinen tilanne on suhteellisen haastava. Ohjelmaan vaadittavan kuntarahoituksen osuus ei ole vielä selvillä, mutta se pystyttäneen keräämään yleishyödyllisten investointihankkeiden kautta, eli toimenpiteessä ”Maaseudun palvelujen ja kylien kehittäminen”. Investointihankkeiden hyöty kohdentuu pääsääntöisesti toteutuskunnan alueelle ja edellisten ohjelmakausien kokemusten perusteella kunnat ovat mielellään rahoittaneet tämän tyyppisiä hankkeita. Laajoihin usean kunnan tai koko maakunnan alueella toteutettaviin kehittämishankkeisiin ei lähtökohtaisesti vaadita kuntarahaa. Alueen kaikki kunnat saataneen mukaan Leader-toimintaryhmien ohjelmien rahoittamiseen.

#### 3.3. Teknisen avun rahoitus- ja htv-tarve

Teknisen avun merkitys ohjelman toteuttamisen resursoinnin kannalta on välttämätön varsinkin, kun ELY-keskusten toimintamäärärahat pienenevät jatkuvasti. Arvio teknisen avun tarpeesta perustuu ohjelma-kauden 2007-2013 lopussa käytössä olleisiin henkilötyövuosiin ja euromääriin.

- Henkilötyövuodet / vuosi 6 htv
- Henkilöstön palkkakustannukset / vuosi 400.000 €
- Seuranta, viestintä, koulutus ja muut kulut / vuosi 50.000 €

**Teknisen tuen tarve / vuosi yhteensä 450.000 €**

- Teknisellä tuella palkattavien tehtävät:
  - Leader-kehittämishankkeiden valmistelu ja esittely Kokkolan toimipisteessä sekä Leader-yhteys henkilön tehtävät Keski-Pohjanmaan maakunnassa
  - Maksatustehtävät Kokkolan toimipisteessä
  - Maksatustehtävät Vaasan toimipisteessä
  - 2 yritystutkijaa Vaasan toimipisteessä
  - Kehittämishankkeiden valmistelu sekä maaseutuohjelman hallinnolliset ja seurantatehtävät Vaasan toimipisteessä

## 4. ALUEEN OHJELMIEN YHTEENSOVITUS JA TYÖNJAKO

Maaseudun tuloksellinen kehittäminen vaatii laajaa yhteistyötä eri ohjelmien ja organisaatioiden kesken. Ministeriötasolla laadittava Euroopan rakenne- ja investointirahastojen (ERI-rahastot) välinen kumppanuussopimus tarjoaa selkeän ja konkreettisen pohjan työnjaon linjaukseksi myös alueellisella tasolla. Sopimuksessa todetaan, että rahastojen välinen strategisen tason yhteensovitus alueilla tapahtuu maakuntien yhteistyöryhmässä (MYR) ja niiden sihteeristöissä. Kumppanuussopimuksessa kehoitetaan sopimaan alueilla työnjaosta ja menettelyistä toimivaltaisten viranomaisten keskinäisillä neuvotteluilla ja kirjallisesti tehtävillä sopimuksilla.

Pohjanmaalla ja Keski-Pohjanmaalla työnjaosta on päätetty sopia ELY-keskuksen eri yksikköjen ja maakuntien liittojen kesken tehtävillä ohjeellisilla yhteistyösopimuksilla ohjelmien täydentävyyden varmistamiseksi ja päällekkäisen rahoituksen välttämiseksi. Sopimuksen avulla työjakoa voidaan selkiyttää ja tehdä sitä entistä läpinäkyvämmäksi myös sidosryhmille ja ”suurelle yleisölle”. Asiasta neuvoteltiin kesällä 2013 ja päätettiin laatia ERI-rahastojen välinen sopimus siihen mennessä, kun ohjelmakausi tosiasiallisesti käynnistyy. Pohjanmaalla sopimuksen runko valmistellaan maakunnan liiton toimesta ja Keski-Pohjanmaalla ELY-keskuksen ja maakuntaliiton yhteistyönä. Sopimusten on tarkoitus olla luonteeltaan ohjeellisia ja niihin voidaan tehdä muutoksia aina kun tarvetta ilmenee. Yritysrahoituksen osalta laaditaan tarvittaessa yksityiskohtaisempi ELY-keskuksen sisäinen sopimus.

Leader-toimintaryhmien ja ELY-keskuksen välillä laaditaan myös ohjeellinen yhteistyösopimus (liite 3). Tavoitteena on jatkaa ja edelleen parantaa edellisellä ohjelmakaudella hyvin toiminutta yhteistyötä. Sopimuksessa on sovittu hakemusten käsittelyyn liittyvistä periaatteista ja lisäksi sen avulla edesautetaan oikean rahoittajan löytämistä yksittäisille hankkeille. Lopullinen sopimus allekirjoitetaan, kun ohjelmakauden toimintaryhmät on virallisesti valittu. Leader-toimintaryhmien uuden ohjelmakauden paikalliset strategiat valmistuivat kesäkuussa 2013 ja niiden tavoitteet on huomioitu tässä suunnitelmassa.

Maakuntasuunnitelma, maakuntaohjelma ja maakuntaohjelman toteuttamissuunnitelma (TOTSU) ovat merkittävässä roolissa rahoituksen linjaamisessa. Näissä asiakirjoissa yhteisesti sovittavien laajojen kehittämisteemojen sisällä eri rahastot rahoittavat yksittäisiä hankkeita, jotka keskenään muodostavat tuloksellisen hankekokonaisuuden.

Pohjanmaan maakunnassa on tarkoitus jatkaa laajan maaseutupolitiikan periaatteita noudattavan maaseutujaoston toimintaa. Maaseudun kehittämiseen liittyvän edunvalvonnallisen työn ohella jaostolla voi olla myös eri kehittämistoimenpiteiden yhteensovittamiseen liittyviä tehtäviä. Alustavasti on sovittu, että Pohjanmaan liitto vastaisi maaseutujaoston käytännön toiminnasta. Pohjanmaan MYR:n sihteeristön yhteydessä on lisäksi toiminut erillinen hanketyöryhmä, jonka tehtävänä on yhteen sovittaa ja etsiä oikeaa rahoittajaa suunnitteilla oleville hankkeille.

Keski-Pohjanmaan maakunnassa maaseutupolitiikan periaatteita noudattavan maaseutujaoston toiminta on korvattu Maakuntaohjelman toteuttamissuunnitelmatyön yhteydessä vuosittain 3-4 kertaa kokoontuvalla maaseudun kehittämisen työryhmän avulla. Maaseudun kehittämisen työryhmä, ns. maaseudun teemaryhmä seuraa maakunnassa toteutettavien ja rahoitettavien maaseudun kehittämiseen liittyvien hankkeiden toteutumista ja linjaa maakuntaohjelmatyössä maaseudun kehittämisen näkyvyyttä



toimintalinjoilla läpileikkaavana teemana. Kokouksissa on saatavilla aina uusin tieto meneillään olevista hankeideoista ja hauista sekä tilanneraportit ohjelman toteutumisesta sekä maaseuturahaston myöntövaltuustilanteesta Keski-Pohjanmaalla. Myös uudella ohjelmakaudella jatketaan hyvää yhteistyötä maaseudun teemaryhmän työskentelyn pohjalta.

Yksittäisten hankkeiden tasolla yhteensovitusta tehdään ELY-keskuksen sisäisessä EU- ja rahoitusryhmässä sekä yritysrahoitusryhmässä. Rahoittavien organisaatioiden välinen tiivis ja luonteva yhteistyö takaa hyvät mahdollisuudet varmistaa ohjelmien täydentävyys.

## 5. LÄPILEIKKAAVAT TEEMAT

Manner-Suomen maaseutuohjelmassa yhteisiksi läpileikkaaviksi teemoiksi on määritelty innovaatiot, ilmaston muutos ja ympäristö. Lisäksi alueellisessa strategiassa määriteltiin Pohjanmaan ja Keski-Pohjanmaan maakunnille kuusi yhteistä läpileikkaavaa teemaa.

Maaseudulla **innovatiivisuus** rakentuu paikallisten inhimillisten resurssien varaan. Perinteisesti innovatiivisuuden on nähty maaseudulla liittyvän lähinnä arkipäiväisten ongelmien ratkaisemiseen eikä niinkään huipputeknologian kehittämiseen. Siksi maaseutu innovaatioympäristönä on jäänyt kaupunkien varjoon. Innovaatioita ei kuitenkaan synny pelkästään tutkimustulosten hyödyntämisestä ja käytännön läheisillä innovaatioilla on usein paikallisesti suuri merkitys.

Alueen molemmissa maakunnissa toimii suuri joukko oppilaitoksia ja tutkimusorganisaatioita, joiden työ liittyy kiinteästi maaseudun ja maatalouden kehittämiseen. Nämä organisaatiot toimivat tärkeinä innovatiivisuuden lähteinä. Pohjanmaalla innovaatioita syntyy luontevasti erittäin vahvan energiaklusterin ympärillä sekä maatalouden erikoisaloilla, kuten lasinalaisviljelyssä ja turkistarhauksessa sekä Keski-Pohjanmaalla sektorirajat ylittävän luonnonvara-alan tutkimus-, koulutus- ja kehittämisverkoston kautta.

Manner-Suomen maaseutuohjelma ja lainsäädäntö asettavat suhteellisen tiukat raamit rahoitettavalle toiminnalle, mutta niiden puitteissa on silti mahdollista suhtautua ennakkoluulottomasti kokeilevien ja täysin uutta ajattelua sisältävien hankkeiden rahoittamiseen. Tavoitteena on rakentaa toimintaympäristöä, joka kannustaa sekä maaseudun toimijoita, yrityksiä että tutkimuslaitoksia verkostoitumaan ja etsimään uusia mahdollisuuksia parantaa alueen kilpailukykyä. Yksittäisten hankkeiden rahoituksessa on tärkeää varmistaa, että ne linkittyvät muihin käynnissä oleviin vastaaviin valtakunnallisiin sekä alueellisiin hankkeisiin ja että niissä hyödynnetään kaikkea jo saatavilla olevaa tietoa.

Puhdas **ympäristö** ja luonnon sekä ympäristön hyvinvointi ovat maakunnille vahvoja vetovoimatekijöitä. Taloudellisesti, ekologisesti ja yhteiskunnallisesti kestävä kehityksen periaatteet on nostettava esille kaikessa kehittämistyössä. Oppilaitosten osaamista sekä tutkimuslaitosten luontoon ja ympäristön hyvinvointiin liittyviä tutkimustuloksia hyödynnetään alueellisessa kehittämistyössä, edistäen samalla eri toimijoiden välistä yhteistyötä. Maaseutuohjelman ja lain antamissa puitteissa voidaan tukea maakuntien maatalouden ja muun yritystoiminnan kannattavuuden ja kilpailukyvyn kannalta tärkeiden kehittämistoimenpiteiden, tutkimusten ja kokeilujen suorittamista. Tämä voisi esimerkiksi koskea

happamien sulfaattimaiden ongelmien ratkaisemista tai lieventämistä. Pohjanmaan rannikolla on paljon ns. happamia sulfaattimaita joista happamuus ja metallit huuhtoutuvat vesistöihin aiheuttaen suuria riskejä.

Maaseutuohjelman avulla tuetaan myös toimenpiteitä, joiden tavoitteena on turvallisen, terveellisen, viihtyisän ja virikkeellisen ympäristön aikaansaaminen tai säilyttäminen asumiselle ja yrittämiselle. Maaseudun vetovoiman, alueen asukkaiden ja myös matkailun kannalta kulttuurimaiseman säilyttäminen ja luonnon kestävä virkistyskäyttö ovat hyvin keskeisiä. Manner-Suomen maaseutuohjelman antamissa puitteissa tähän liittyviä edistämistä-, kehittämistä-, verkostoitumista- ja yhteistyötoimenpiteitä nostetaan esille ja asetetut tavoitteet saavutetaan noudattamalla kestävä kehityksen periaatteita, käyttämällä uusiutuvia luonnonvaroja kestävästi sekä lisäämällä ympäristötietoisuutta.

Yksi keskeisimpiä tulevaisuuden haasteita on **ilmastonmuutos** ja sen torjunta. Vähähiilistä yhteiskuntaa tukevia toimenpiteitä edistetään. Uusiutuvien energialähteiden käytön sekä energiatehokkuuden lisääminen ovat hyvin keskeisessä asemassa ilmastonmuutoksen hillitsemiseksi. Energia-asiat sekä energia-asioihin liittyvän yhteistyön merkitys nostetaan vahvasti esille ohjelmakaudella 2014–2020. Manner-Suomen maaseutuohjelman avulla voidaan edistää erilaisia ilmastonmuutoksen hillitsemiseen liittyviä toimenpiteitä kuten uusiutuvien energiamuotojen, erityisesti bioenergian, kehittämistä, käytön lisäämistä sekä energiatehokkuuden lisäämistä maataloilla ja mikroyrityksissä, erityisesti energiaintensiivisillä aloilla, kuten kasvihuoneissa. Energiaosaamisen ja -neuvonnan lisäämisellä on keskeinen asema ilmastonmuutoksen hillitsemistyössä. Tutkimukseen ja erityisesti aluelähtöiseen soveltavaan tutkimukseen ja tutkimustulosten hyödyntämiseen tullaan panostamaan. Hajautettu energiatuotanto, uudet energiatekniset ratkaisut, jakelujärjestelmät ja energiaa säästävät ratkaisut voivat olla tutkimuksen kohteina.

## 6. SUUNNITELMAN ALUEELLINEN VALMISTELU

Alueellinen suunnitelma laadittiin Pohjanmaan ELY-keskuksen maaseutu- ja energiayksikön johdolla. Valmisteluprosessin aikana on tiiviistä aikataulusta huolimatta pystytty osallistamaan varsin laajaa toimijajoukkoa. Ohjelmakauden valmistelu aloitettiin Maa- ja metsätalousministeriön, Maaseutuverkostoyksikön, Maaseutupolitiikan yhteistyöryhmän ja Sitran järjestämällä tulevaisuus-työpajalla Pietarsaareissa huhtikuussa 2012. Varsinainen strategian laadinta jatkui tämän jälkeen työtä varten palkatun suunnittelijan koordinoimana. Strategian valmistumisen jälkeen siitä järjestettiin laaja kuulemiskierros, jonka yhteydessä saatiin varsin runsaasti palautetta. Keski-Pohjanmaan maakunnassa alueellinen maaseutustrategia valmisteltiin maakunnan liiton toimesta.

Ministeriön ohjeet toisen vaiheen alueellisen suunnitelman laatimiseksi saatiin keväällä 2013. Pohjanmaan ELY-keskuksen ja alueen toimintaryhmien yhteistyönä avattiin kesäkuun alussa keskustelumahdollisuus Valtionvarainministeriön otakantaa.fi -palveluun. Verkossa tapahtuva alueellinen suunnittelu on vielä suhteellisen uutta eikä keskustelu ei ollut erityisen vilkasta. Tästä huolimatta kokeilua voidaan pitää onnistuneena ja sen kautta edesautettiin valmistelun avoimuutta ja tasa-arvoisuutta.

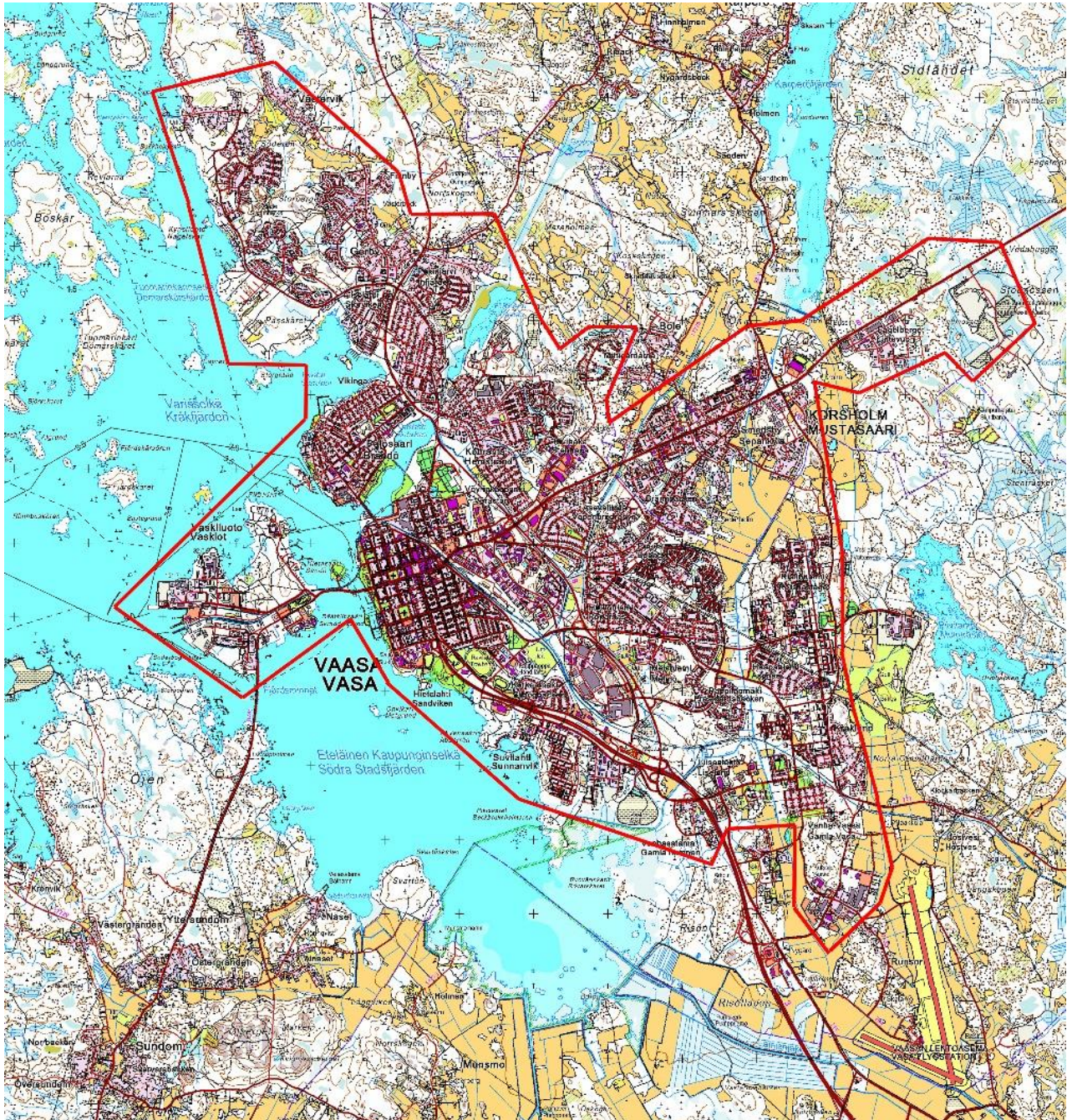
Toimintasuunnitelman luonnos valmistui syyskuussa 2013 ja lausuntokierroksella saadut kommentit on huomioitu suunnitelman lopullisessa versiossa.

Alueellisen maaseutus suunnitelman laatiminen onnistuttiin kytkemään hyvin yhteen maakuntasuunnitelmien päivitystyön kanssa. Pohjanmaalla pääasiassa maaseutujaoston jäsenistä koostuva pienempi työryhmä valmisteli maaseudun kehittämiseen liittyvää tausta-aineistoa tulevan maakuntastrategian tueksi. Aineiston valmistelussa hyödynnettiin muun muassa loogisen viitekehysmallin työkaluja. Työryhmä kokoontui kevään ja alkukesän aikana kolme kertaa. Työn tuloksena valittuja kehittämisteemoja hyödynnettiin suoraan alueellisessa maaseutus suunnitelmassa.

Keski-Pohjanmaalla alueellisen maaseutus suunnitelman valmistelu kytkettiin tiiviisti maakuntaohjelman ja maaseutustrategian valmisteluun ja alueelliset kehittämisteemat noudattavat näiden asiakirjojen painotuksia. Kevään aikana maaseutus suunnitelman laatimista käsiteltiin mm. Keski-Pohjanmaan maakuntaohjelman maaseututeemaryhmän, luonnonvara-alan verkoston sekä maatalousalan sidosryhmien kokouksissa.

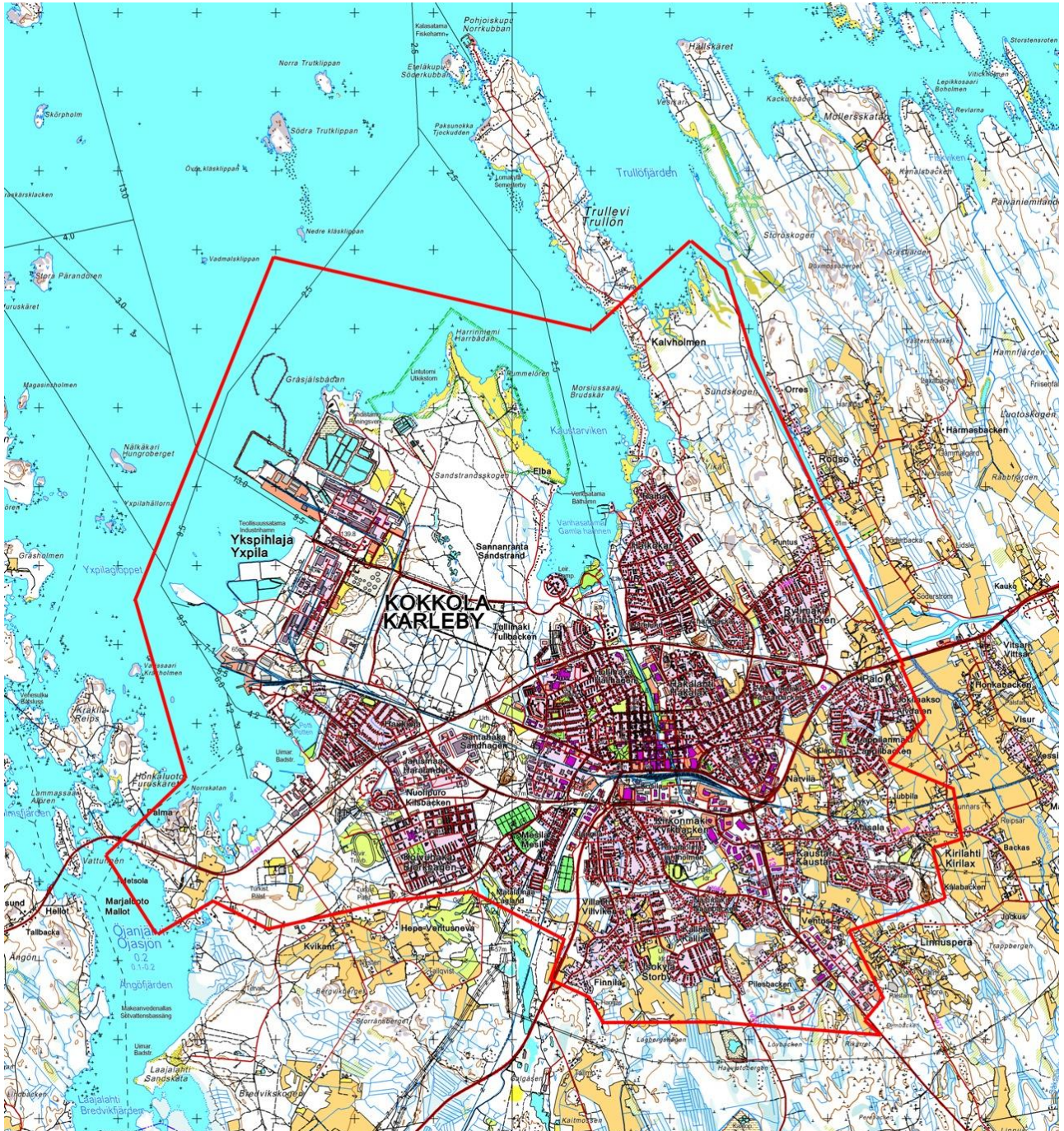
## LIITTEET

### Liite 1. Vaasan keskustaajaman rajaus maaseutuohjelman yritystukien ulkopuolelle



sisältää Maanmittauslaitoksen maastokarttarasterin 03/2013 aineistoa

**Liite 2. Kokkolan keskustaajaman rajaus maaseutuohjelman yritystukien ulkopuolelle**



sisältää Maanmittauslaitoksen maastokarttarasterin 03/2013 aineistoa

### Liite 3. Luonnos ohjeelliseksi yhteistyösopimukseksi Leader-toimintaryhmien kanssa

## OHJEELLINEN YHTEISTYÖSOPIMUS

X.X.2013

*Laadukas ja tuloksellinen alueellinen maaseudun kehittämistyö rajallisten resurssien puitteissa edellyttää suunnitelmallisuutta, huolellisesti yhteen sovitettua strategiaa ja toimintaa niin, ettei synny päällekkäistä toimintaa tai väliinputoajia. Muutosherkkyys on tärkeää ja siksi yhteistyömuotoja tarkastellaan vuosittain. Pohjanmaan ELY-keskus on käynyt keskusteluja kaikkien toimintaryhmien kanssa ja yhteisesti on sovittu seuraavaa:*

### Pohjanmaan ELY-keskuksen ja alueen Leader-toimintaryhmien yhteistyö

#### Tuki- ja maksuhakemusten käsittely

Hankkeiden käsittelyssä noudatetaan kaikilta osin lakien ja asetusten, Maa- ja metsätalousministeriön sekä Maaseutuviraston antamia määräyksiä ja ohjeita. Sekä Pohjanmaan ELY-keskus että toimintaryhmät pyrkivät tarjoamaan mahdollisimman hyvää ja laadukasta palvelua asiakkaille.

**Kuvaus tukihakemusten käsittelystä (täydennetään myöhemmin).**

**Kuvaus maksuhakemusten käsittelystä (täydennetään myöhemmin).**

Tuen hakijoiden ja tuen saajien laadukas neuvonta hankkeen kaikissa vaiheissa on ensiarvoisen tärkeää. Sekä ELY-keskus että toimintaryhmät pyrkivät edistämään yhtenäisten käytäntöjen noudattamista alueella. Asiakkaiden neuvonnassa noudatetaan lähtökohtaisesti ”yhden luukun” periaatetta, eli rahoittaja vastaa ohjeistuksen antamisesta. Aloituspalaveri pyritään järjestämään kaikille kehittämishankkeille myönteisen tukipäätöksen antamisen jälkeen. Myös yritystukien osalta aloituspalavereita järjestetään silloin, kun se on tarkoituksenmukaista.

ELY-keskus järjestää säännöllisesti yhteisiä ja kahdenkeskeisiä tapaamisia toimintaryhmille. Tavoitteena on järjestää kaksi tapaamista vuosittain, yksi yhteinen kaikille toimintaryhmille ja yksi kahdenkeskeinen tapaaminen ELY-keskuksen ja yhden ryhmän kesken.

#### Tiedotus

Kukin toimija vastaa omasta paikallisesta tiedotuksestaan itsenäisesti. Ohjelmakaudella 2007–2013 maaseutuohjelman yhteistä alueellista tiedottamista varten toteutettiin hanke, jonka rahoituksella palkattiin yhteinen tiedottaja. Hyvin toiminutta mallia pyritään jatkamaan sellaisessa muodossa kuin se alkavan ohjelmakauden sääntöjen puitteissa on mahdollista.

## Kehittämishankkeet

Pohjanmaan ELY-keskus rahoittaa pääsääntöisesti suuria, useita kuntia tai koko maakuntaa kattavia toimialojen kehittämishankkeita, ylimaakunnallisia hankkeita sekä suuria yleishyödyllisiä investointihankkeita. Toimintaryhmät rahoittavat pääsääntöisesti kylä-, kunta- ja seudullisia hankkeita sekä pienempiä yleishyödyllisiä investointihankkeita. Alueen toimintaryhmien tukemissa hankkeissa korostuvat Leader-toiminnan periaatteet, jotka on määritelty Manner-Suomen maaseudun kehittämissuunnitelmassa.

Tarvittaessa keskustellaan ja sovitaan tapauskohtaisesti, kumman rahoitettavaksi yksittäinen hankehakemus sopii. Erityisen suurten hankkeiden yhteydessä voidaan myös toimia siten, että sekä ELY-keskus että toimintaryhmä rahoittavat erillisiä samaan hankekokonaisuuteen kuuluvia osia.

## Yritystuet

Toimintaryhmät eivät rajoita toimintaansa yrityskoon tai tukialueiden perusteella. ELY-keskus ja toimintaryhmät tulevat tuen myöntämisessä kiinnittämään huomiota omien ja toisten ohjelmien tuettavaa yritystoimintaa koskeviin painopisteisiin ja tavoitteisiin. Tämä huomioidaan myös asiakkaille annettavassa neuvonnassa tukimahdollisuuksista. Tuettava toiminta tulee olla yhteneväinen kansallisen kehittämissuunnitelman tuettavan yritystoiminnan painopisteisiin ja tavoitteisiin.

Tuen myöntämisessä on kiinnitettävä huomioita siihen, että yritysillä ei ole vääristäviä vaikutuksia kilpailutilanteeseen sovellettavan lainsäädännön vastaisesti. ELY-keskus ottaa kilpailutilanteen huomioon mm. omissa rahoituslinjauksissaan siten, että toimialoja, missä perinteisesti vallitsee kovaa kilpailua, rajataan pääsääntöisesti tuen ulkopuolelle investointi- ja perustamistukea myönnettäessä. Nykyisellä ohjelmakaudella rajaus on koskenut seuraavia toimialoja ja toimenpiteitä.

*Seuraavat toimialat ja toimenpiteet jäävät pääsääntöisesti yritystuen ulkopuolelle:*

- *liikenne ja kuljetus (lukuun ottamatta päällysrakenteet bioenergia-alalla)*
- *vähittäis-, tukkukauppa ja maahantuonti*
- *omistajanvaihdokset*
- *sisäpiirihankinnat*
- *henkilökohtaiset palvelut (esim. parturi-kampaamot, kauneushoitolat yms.)*
- *maanrakennustoimiala*
- *kuljetuskalusto (mm. traktorit, maanrakennukseen käytettävät koneet)*
- *autohankinnat*
- *vuokraustoiminta (lukuun ottamatta matkailuun liittyvää vuokraustoiminta)*
- *rakennustoimiala jos yrityksen toiminta käsittää ainoastaan urakointia*

(Huom! Rajaukset tarkistetaan vielä ennen ohjelmakauden alkua)

Sovitaan, että toimintaryhmät huomioivat työssään ELY-keskuksen tekemät rahoituslinjaukset. Mikäli toimintaryhmä myöntää yritystukea ELY-keskuksen rahoituslinjausten mukaan tuen ulkopuolelle rajoitettuihin toimialoihin, on kilpailutilanne tarkasti selvítettävä. Tuen myöntämiseen tulee olla painavat syyt.

Osapuolten on noudatettava suurta varovaisuutta investointi- ja perustamistuen myöntämisessä yrityksille, joiden tuotteet tai palvelut pääosin suunnataan paikallisiin markkinoihin ja kulutukseen. (esim. kaupan-ala ja henkilökohtaiset palvelut)[Edellyttäen, että tukea voidaan myöntää paikallisilla markkinoilla toimiville

yrityksille]

Sovitaan, että toimintaryhmät keskustelevat tarpeen vaatiessa ELY-keskuksen kanssa yksittäisistä yritystukihakemuksista ennen kuin varsinainen käsittely toimintaryhmissä alkaa. Tällä tavalla voidaan välttää ristiriitaista tai päällekkäistä toimintaa.

---

Aktion Österbottenin puolesta

---

Pirityiset ry:n puolesta

---

Rieska-Leader ry:n puolesta

---

YHYRES -kehittämisyhdistys ry:n puolesta

---

ELY-keskuksen puolesta, ylijohdaja Kaj Suomela

---

ELY-keskuksen puolesta, maaseutu- ja energiayksikön päällikkö Harriet Hermans