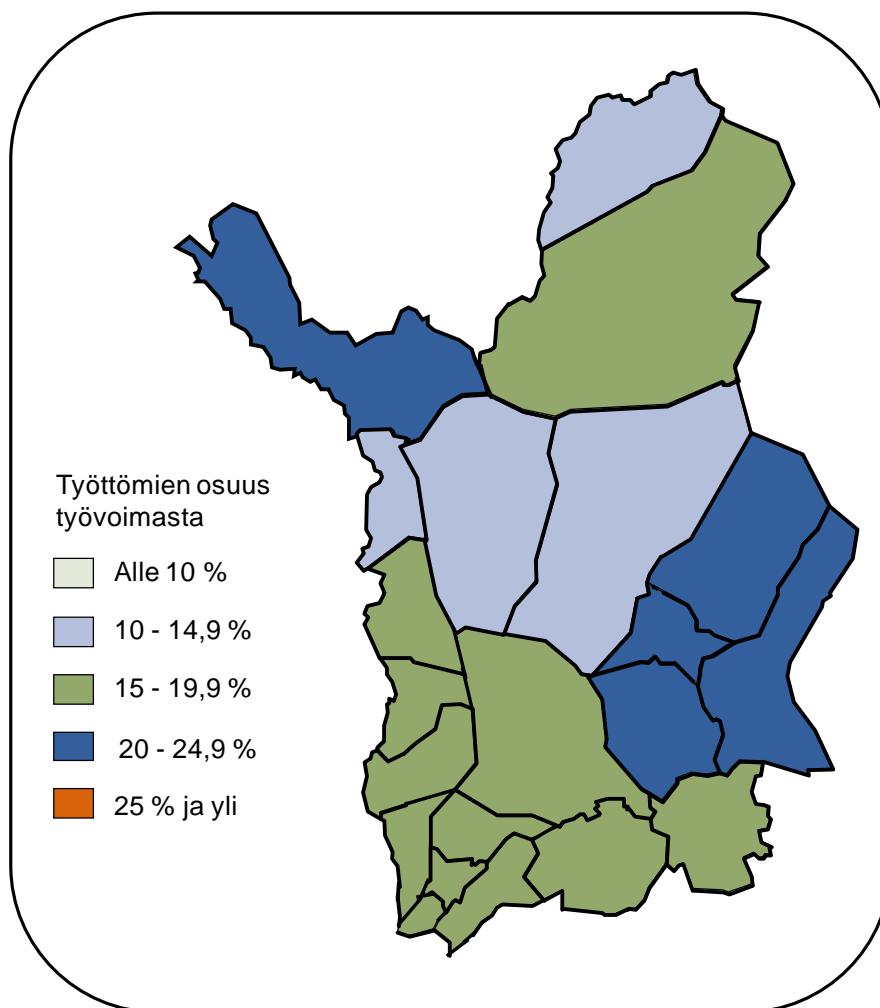




Lapin työllisyyskatsaus tammikuu 2014

Julkaisuvapaa tiistaina 25.2.2014 klo 9.00



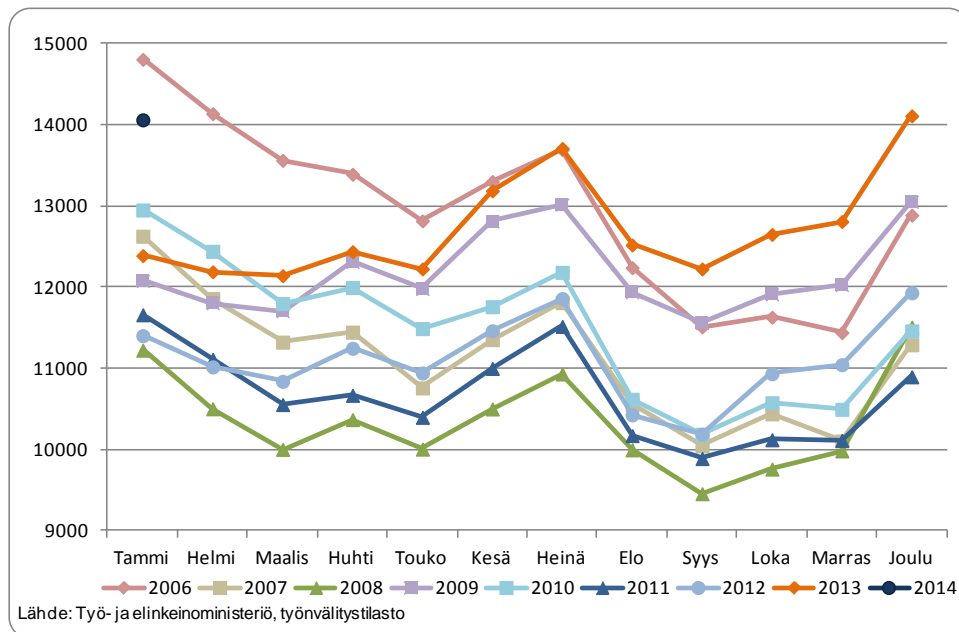
- Lapissa tammikuun lopussa työttömiä 14 065
- Työttömyys väheni kuukauden aikana Kemi-Tornion seutukunnassa
- Nuoria työttömiä lähes 1 970, pitkäaikaistyöttömiä yli 3 340
- TE-toimistoon ilmoitettuja avoimia työpaikkoja Lapissa 2 490
- Aktivointiasteeseen laskettaviin työ- ja elinkeinohallinnon palveluihin osallistui lähes 4 130 lappilaista

Lapissa tammikuun lopussa työttömiä 14 065

Lapin ELY-keskuksen/työ- ja elinkeinotoimiston alueella oli tammikuun lopussa 14 065 työtöntä työnhakijaa ja työttömien osuus työvoimasta¹ 17,1 %. Työttömiä oli 50 (- 0,3 %) vähemmän kuin kuukautta aiemmin, mutta 1 670 (13,5 %) enemmän kuin viime vuoden tammikuussa. Tammikuun työttömien määrä on ollut viimeksi korkeampi vuonna 2006.

Työttömistä lähes 1 250 oli lomautettuja². Lomautettuja oli noin 90 (- 7 %) vähemmän kuin joulukuussa, mutta 270 (28 %) enemmän kuin vuotta aiemmin tammikuussa.

Työnhakijoita Lapissa oli tammikuun lopussa noin 24 460, joista työssä olevia 6 030, työvoiman ulkopuolella 3 705, työttömyyseläkkeellä 540 ja lyhennetyllä työviikolla 120.



Kuva 1. Työttömät Lapissa kuukausittain vuosina 2006-2014

Koko maassa työttömiä oli tammikuun lopussa 327 570, mikä on noin 2 330 (- 0,7 %) vähemmän kuin joulukuussa ja 35 080 (12,0 %) enemmän kuin viime vuoden tammikuussa. Työttömyys kasvoi vuodentakaiseen verrattuna eniten (yli 20 %) Uudellamaalla. Uudenmaan osuus koko maan työttömyyden kasvusta oli lähes 40 %. Vähiten (alle 5 %) työttömyys on lisääntynyt vuoden aikana Pohjois-Karjalassa, Pohjois-Savossa ja Satakunnassa.

Työttömien osuus työvoimasta oli tammikuussa koko maassa 12,5 %. Työttömien osuus työvoimasta alitti 10 % Pohjanmaan (8,2 %) ja Uudenmaan (9,7 %) ELY-keskusten alueella. Työttömien osuus työvoimasta oli korkein Kainuussa (18,0 %) ja ylitti 15 % neljän muun ELY-keskuksen alueella (Lappi, Keski-Suomi, Pohjois-Karjala, Kaakkois-Suomi).

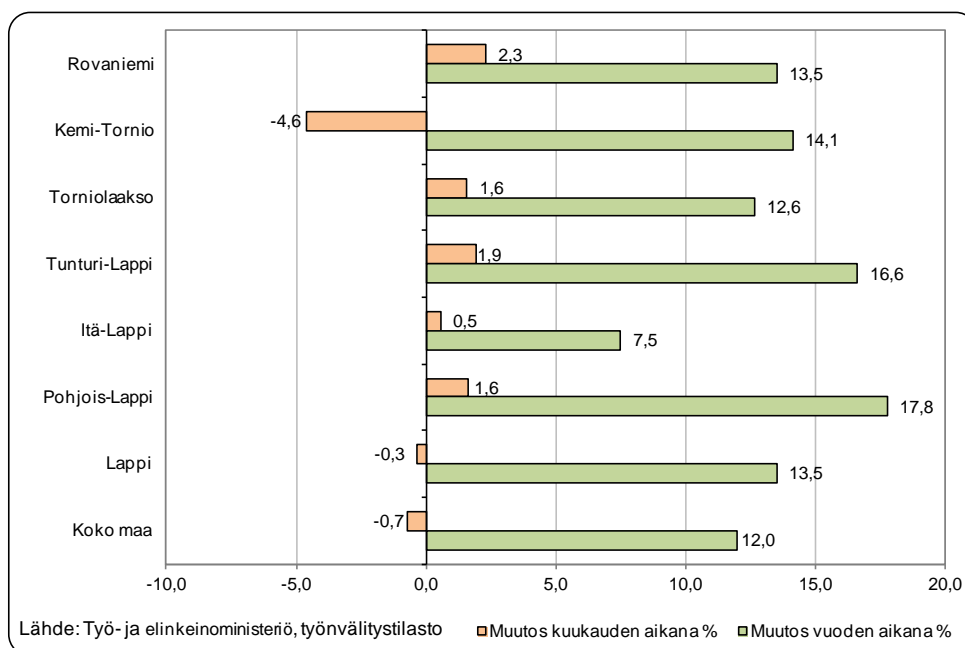
¹ Työvoimana käytetään Tilastokeskuksen työssäkäyntitilaston uusinta saatavilla olevaa tietoa. Tällä hetkellä työnvälitystilastoissa työvoimatiedoista ovat työssäkäyntitilaston vuoden 2012 ennakkotiedot.

² Sisältää kaikki 1.7.2013 alkaen alkaneet kokoaikaiset lomautukset, siihen asti vain henkilökohtaisesti lomautetut.

Työttömyys väheni kuukauden aikana Kemi-Tornion seutukunnassa

Työttömien osuus työvoimasta oli tammikuussa Lapissa alin Pohjois-Lapissa (15,2) ja Tunturi-Lapissa (15,5 %) ja korkein Itä-Lapissa (22,3 %). Kunnittain tarkasteltuna työttömien osuus työvoimasta oli alin Utsjoella (11,9 %) ja korkein Pelkosenniellä (24,9 %). Utsjoen lisäksi työttömien osuus työvoimasta alitti 15 % Kittilässä, Muoniossa ja Sodankylässä. Viidessä kunnassa (Pelkosenniemen lisäksi Kemijärvellä, Sallassa, Savukoskella ja Enontekiöllä) työttömien osuus työvoimasta ylitti 20 %.

Muista seutukunnista poiketen työttömyys väheni kuukauden aikana Kemi-Tornion alueella. Työttömien määrä lisääntyi tammikuussa eniten Rovaniemen seutukunnassa. Vuoden takaiseen verrattuna työttömyys lisääntyi kaikissa seutukunnissa: määrällisesti eniten Rovaniemen seutukunnassa. Suhteellisesti työttömyys on lisääntynyt vuoden aikana eniten Pohjois-Lapissa ja vähiten Itä-Lapissa.



Kuva 2. Työttömyyden muutos (%) kuukauden ja vuoden aikana Lapissa seutukunnittain ja koko maassa

Nuoria työttömiä lähes 1 970, pitkäaikaistyöttömiä yli 3 340

Nuoria, alle 25 -vuotiaita työttömiä oli Lapissa tammikuun lopussa lähes 1 970: Nuoria työttömiä oli 90 (- 4,2 %) vähemmän kuin kuukautta aiemmin, mutta 230 (13,5 %) enemmän kuin viime vuoden tammikuussa. Alle 25-vuotiaiden työttömien osuus ko. ikäluokan työvoimasta³ oli tammikuussa Lapissa 23,7 % ja koko maassa 15,9 %.

25-29 -vuotiaita työttömistä oli 1 330 ja heistä 165 oli nuorisotakuun piiriin kuuluvia vastavalmistuneita vuoden aikana tutkinnon suorittaneita.

Yli 50-vuotiaita työttömiä oli tammikuussa 5 870 eli 42 % kaikista työttömistä. Viisivuotiskäryhmittäin tarkasteltuna työttömiä oli eniten ikäryhmässä 55-59 -vuotiaat. Työttömyys lisääntyi vuoden takaiseen verrattuna vähiten ikäryhmissä 25-29 ja 45-49 -vuotiaat. Työttömyys lisääntyi suhteellisesti eniten ikäryhmissä 30-34- ja 35-39 -vuotiaat ja määrällisesti eniten ikäryhmässä 60-64 -vuotiaat.

³ Työvoimana käytetään Tilastokeskuksen työssäkäyntitilaston uusinta kyseisenä ajankohtana saatavilla ollutta ikäryhmään perustuvaa alle 25-vuotiaiden työvoimaa. Tällä hetkellä työnvälitystilastoissa työvoimatiedoista ovat käytössä työssäkäyntitilaston vuoden 2012 ennakkotiedot.

Lapin työttömistä 5 175 (37 %) oli ollut työttömänä yhdenjaksoisesti (yli 3 340) tai viimeisten kuudentoista kuukauden työttömyysjaksot yhteenlaskien yli vuoden (1 830), mikä on 950 enemmän kuin vuotta aiemmin. Yhdenjaksoisesti yli vuoden työttömänä olleita pitkäaikaistyöttömiä oli tammikuussa yli 870 eli 35 % enemmän kuin vuotta aiemmin. Pitkäaikaistyöttömyys on edelleen lisääntynyt Lapissa voimakkaammin kuin koko maassa.

Tammikuun työttömyys osassa pääammattiryhmistä väheni ja osassa lisääntyi. Työttömyys väheni eniten teollisessa työssä ja lisääntyi eniten muualla luokittelemattoman työn ammattiryhmässä. Vuoden takaiseen verrattuna työttömyys on lisääntynyt kaikissa pääammattiryhmissä, eniten terveydenhuolto- ja sosiaalialan pääammattiryhmässä ja suhteellisesti vähiten rakennus- ja kaivosalalla.

TE-toimistoon ilmoitettuja avoimia työpaikkoja Lapissa 2 490

Lapissa oli tammikuussa avoinna 2 491 TE-toimistoon ilmoitettua avointa työpaikkaa, joista kuukauden aikana ilmoitettuja uusia avoimia työpaikkoja runsas 1 920. Avoimia työpaikkoja oli hieman enemmän kuin viime vuoden tammikuussa.

Kuukauden aikana avoinna olleista työpaikoista 1 770 (71 %) oli yrityksissä ja lähes 600 (24 %) kuntasektorilla. Työpaikkojen työn kesto- ja ammattijakaumassa näkyy kevättalven matkailusesongin ja kesätyöpaikkojen vaikutus. Avoimista työpaikoista 725 (29 %) oli työn kestoltaan yli vuoden ja puolet alle kolme kuukautta. Avoimia työpaikkoja oli eniten teollisessa työssä (takomo ja valimotyö, teollisuuden sekatyö), palvelutyössä (mm. tarjoilijat, siivoajat, kokit, keittiö- ja ravintolatyöntekijät), terveydenhuollon ja sosiaalialan tehtävissä (mm. sairaan- ja perushoitajat, sosiaalialan hoitajat, henkilökohtaiset avustajat), kaupallisessa työssä (myyntiedustus ja puhelinmyynti, myyjät) sekä puutarha- ja puistotyössä.

Aktivointiasteeseen laskettaviin työ- ja elinkeinohallinnon palveluihin osallistui lähes 4 130 lappilaista

Aktivointiasteeseen laskettaviin työ- ja elinkeinohallinnon palveluihin osallistui tammikuun lopussa 4 130 lappilaista, mikä 5 % Lapin työvoimasta. Palveluihin osallistuvia oli lähes 170 enemmän kuin kuukautta aiemmin ja yli 180 enemmän kuin vuotta aiemmin. Aktivointiaste⁴ oli tammikuun lopussa Lapissa 22,7 % ja koko maassa 26,4 %. Nuorten aktivointiaste oli Lapissa 29,7 % ja koko maassa 34,3 %.

Palveluihin osallistuvista 1 750 oli koulutuksessa, joista 790 osallistui työvoimakoulutukseen ja vajaa 960 omaehtoiseen opiskeluun työttömyysetuudella. Työllistämistoimenpitein työllistettynä oli 1 335 henkilöä, joista yli 890 yksityisellä sektorilla, 390 kuntasektorilla ja noin 50 valtiolla.

Työllistämistoimenpitein työllistetyistä lähes 520 työskenteli yrityksissä ja runsas 150 oli starttirahalla yritystoiminnan aloittaneita. Työllistämistoimenpide tai työvoimakoulutus oli 50 henkilön osalta rahoitettu ESR-rahoituksella.

Kuntouttavassa työtoiminnassa oli tammikuun lopussa noin 380 ja vuorotteluvapaasijaisena lähes 280 lappilaista Työ- ja koulutuskokeiluun osallistui lähes 280 ja valmennuksiin 110 henkilöä.

⁴ Aktivointiaste = Aktiivisten työvoimapolitiittisten toimenpiteiden piirissä olevien osuus työttömien ja aktiivitoimenpiteissä olevien yhteensä määrästä

Työllisyystilanne 2014 tammikuun lopussa (I) ja toimiston toiminta tammikuun aikana (II)

Lappi

I TILANNE KUUKAUDEN LOPUSSA		Tammikuu 2014	Tammikuu 2013	MUUTOS	
				HENK.	%
A. TYÖNHAKIJAT					
1.	Työttömät työnhakijat	14 065	12 392	1 673	13,5
	- joista henkilökohtaisesti lomautetut	1 246	976	270	27,7
2.	Lyhennetyllä työviikolla	119	102	17	16,7
3.	Työssä olevat yhteensä	6 032	4 051	1 981	48,9
	- joista yleisillä työmarkkinoilla	4 769	2 970	1 799	60,6
	- joista työllistettynä	1 263	1 081	182	16,8
4.	Työvoiman ulkopuolella	3 705	3 385	320	9,5
	- joista työllistymistä edist.palvelussa	752	260	492	189,2
	- joista koulutuksessa	1 723	371	1 352	364,4
5.	Työttömyyseläkettä saavat	540	1 071	-531	-49,6
1. - 5.	Kaikki työnhakijat yhteensä	24 461	21 001	3 460	16,5
B. TYÖVOIMAN KYSYNTÄ					
1.	Avoimet työpaikat yhteensä	1 794	1 651	143	8,7
	- joista yli kuukauden avoinna olleet	379	254	125	49,2
	- joista yli 2 kuukautta avoinna olleet	129	139	-10	-7,2
C. PALVELUISSA					
1.	Valtiolle työllistetyt	52	11	41	372,7
2.	Kuntiin työllistetyt	391	365	26	7,1
3.	Yksityiselle sektorille työllistetyt	892	635	257	40,5
1. - 3.	Työllistetyt yhteensä	1 335	1 011	324	32,0
4.	Työvoimakoulutuksessa	791	1 092	-301	-27,6
5.	Valmennuksessa	110	58	52	89,7
6.	Työ-/koulutuskokeilussa	277	129	148	114,7
7.	Työharjoittelussa/työelämävalmennuks.	0	150	-150	-100,0
8.	Vuorotteluvapaasijaisena	277	270	7	2,6
9.	Kuntouttavassa työtoiminnassa	381	353	28	7,9
10.	Omaehtoisessa opiskelussa	956	881	75	8,5
1. - 10.	Palveluissa yhteensä	4 127	3 944	183	4,6
D. TYÖTTÖMYYDEN RAKENNE					
1.	Työttömät naiset	5 328	4 542	786	17,3
2.	Työttömät miehet	8 737	7 850	887	11,3
3.	Alle 25-vuotiaat työttömät	1 967	1 733	234	13,5
4.	Yli 50-vuotiaat työttömät	5 868	5 188	680	13,1
5.	Pitkäaikaistyöttömät	3 344	2 470	874	35,4
E. TOIMEENTULOTURVA					
1.	Työttömiä työttömyyskassojen jäseniä	7 642	6 606	1 036	15,7
II. TOIMINTA KUUKAUDEN AIKANA					
1.	Työttömät työnhakijat	16 383	14 547	1 836	12,6
2.	Muut työnhakijat	9 046	7 839	1 207	15,4
1. - 2.	Työnhakijat yhteensä	25 429	22 386	3 043	13,6
3.	Kuukauden kaikki työpaikat	2 491	2 453	38	1,5
	Kuukauden uudet työpaikat	1 924	1 819	105	5,8
	Täyttyneet työpaikat	693	807	-114	-14,1
	- joista toimiston hakijalla täytt.	168	176	-8	-4,5
4.	Alkaneet työttömyysjaksot	2 973	3 875	-902	-23,3
5.	Päätyneet työttömyysjaksot	2 997	3 337	-340	-10,2
6.	Uudet työllistämiset	253	198	55	27,8
7.	Aloittanut työvoimakoulutuksen	121	191	-70	-36,6

Työttömät työnhakijat seutukunnittain

SEUTUKUNTA	TYÖTTÖMÄT TYÖNHAKIJAT					MUUTOS			
	Yhteensä	Alle 25-v.	Pitkäaikais-työttömät	Lomautetut	Työttömien osuus työvoimasta, %	kuukauden aikana		vuoden aikana *	
						Henk.	%	Henk.	%
Itä-Lappi	1 649	120	462	105	22,3	9	0,5	115	7,5
Kemi-Tornio	4 550	728	953	439	17,4	-219	-4,6	563	14,1
Pohjois-Lappi	1 187	88	277	92	15,2	19	1,6	179	17,8
Rovaniemi	5 026	856	1 350	457	16,2	113	2,3	598	13,5
Torniolaakso	579	67	122	52	17,8	9	1,6	65	12,6
Tunturi-Lappi	1 074	108	180	101	15,5	20	1,9	153	16,6
Lappi	14 065	1 967	3 344	1 246	17,1	-49	-0,3	1 673	13,5
Koko maa	327 566	42 906	85 536	31 391	12,5	-2 333	-0,7	35 079	12,0

* verrattuna edellisen vuoden vastaavaan kuukauteen

Työttömät työnhakijat ammattiryhmittäin

		Tammi	Joulu	Tammi	MUUTOS			
		2014	2013	2013	kuukauden aikana		vuoden aikana *	
					Henk.	%	Henk.	%
0	Tieteellinen, tekninen ja taiteellinen työ	1 382	1 369	1 145	13	0,9	237	20,7
1	Terveystenhoito, sosiaaliala	1 271	1 266	996	5	0,4	275	27,6
2	Hallinto-, toimisto-, matkailu- ja it-alan työ	1 178	1 186	1 039	-8	-0,7	139	13,4
3	Kaupallinen työ	848	828	683	20	2,4	165	24,2
4	Maa- ja metsätaloustyö, kalastusala	770	793	719	-23	-2,9	51	7,1
5	Kuljetus ja liikenne	630	616	530	14	2,3	100	18,9
6	Rakennus- ja kaivosala	2 329	2 338	2 193	-9	-0,4	136	6,2
7 - 8	Teollinen työ	2 850	2 937	2 577	-87	-3,0	273	10,6
9	Palvelutyö	1 509	1 527	1 333	-18	-1,2	176	13,2
X	Muulla luokittelematon työ	1 298	1 254	1 177	44	3,5	121	10,3
	Yhteensä	14 065	14 114	12 392	-49	-0,3	1 673	13,5

* verrattuna edellisen vuoden vastaavaan kuukauteen

TE-toimistoon ilmoitetut avoimet työpaikat Lapissa

Ammattiryhmä	Kuukauden aikana avoinna	- joista
		kuukauden uudet
0 Tieteellinen, tekninen ja taiteellinen työ	121	87
1 Terveystenhoito, sosiaaliala	368	253
2 Hallinto-, toimisto-, matkailu- ja it-alan työ	132	88
3 Kaupallinen työ	330	227
4 Maa- ja metsätaloustyö, kalastusala	166	162
5 Kuljetus ja liikenne	72	54
6 Rakennus- ja kaivosala	59	32
7 - 8 Teollinen työ	804	775
9 Palvelutyö	439	246
Yhteensä	2 491	1 924

TK1

TYÖNVÄLITYSTILASTO, TILANNEKATSAUS 31.01.2014

TAULU 1. LASKENTAPÄIVÄN AVOIMET TYÖPAIKAT, TYÖTTÖMÄT TYÖNHAKIJAT JA MUUT TYÖNHAKIJAT

ELY-KESKUS(K): 13 LAPPI

	TAMMIKUU 2014	JOULUKUU 2013	MUUTOS	2014 TAMMIKUU/ 2013 JOULUKUU %	TAMMIKUU 2013	MUUTOS	2014 TAMMIKUU/ 2013 TAMMIKUU %
AVOIMET TYÖPAIKAT	1794	609	1185	194,6	1651	143	8,7
KAIKKI TYÖNHAKIJAT	24461	24112	349	1,4	21001	3460	16,5
KAIKKI TYÖTTÖMÄT TYÖNHAKIJAT	14065	14114	-49	-0,3	12392	1673	13,5
TYÖTTÖMIEN TYÖNHAKIJOIDEN OSUUS TYÖVOIMASTA, %	17,1	17,1			15,0		
TYÖTTÖMÄT NAISET	5328	5321	7	0,1	4542	786	17,3
TYÖTTÖMÄT MIEHET	8737	8793	-56	-0,6	7850	887	11,3
ALLE 25-VUOTIAAT	1967	2054	-87	-4,2	1733	234	13,5
ALLE 20-VUOTIAAT	349	472	-123	-26,1	297	52	17,5
YLI 50-VUOTIAAT	5868	5849	19	0,3	5188	680	13,1
PITKÄAikaISTYÖTTÖMÄT	3344	3196	148	4,6	2470	874	35,4
VAMM./PITKÄAIK.SAIR.TYÖTTÖMÄT	1593	1617	-24	-1,5	1539	54	3,5
ULKOMAALAISET TYÖTTÖMÄT	546	489	57	11,7	402	144	35,8
TYÖTTÖMÄT KASSOJEN JÄSENET	7642	7623	19	0,2	6606	1036	15,7
TYÖTTÖMÄT ILMAN LOMAUTETTUJA	12819	12776	43	0,3	11416	1403	12,3
LOMAUTETUT	1246	1338	-92	-6,9	976	270	27,7
LYHENNETYLLÄ TYÖVIKOLLA	119	111	8	7,2	102	17	16,7
TYÖSSÄ OLEVAT TYÖNH. PL.PALVEL.	4769	4567	202	4,4	2970	1799	60,6
TYÖTTÖMYYSELÄKKEELLÄ	540	580	-40	-6,9	1071	-531	-49,6
TYÖLLISTYMIÄ EDIST. PALVELUSSA	752	612	140	22,9	260	492	189,2
TYÖLLISTETYT	1335	1345	-10	-0,7	1161	174	15,0
TYÖVOIMAKOULUTUKSESSA	791	883	-92	-10,4	1092	-301	-27,6

TK14A TYÖNVÄLITYSTILASTO, TILANNEKATSAUS 31.01.2014

TAULU 14A. TYÖTTÖMÄT TYÖNHAKIJAT JA AVOIMET TYÖPAIKAT KUNNITTAIN

ELY-KESKUS: 13 LAPPI

KUNTA	TYÖVOIMA	TYÖTTÖMIEN TYÖNHAKIJOIDEN OSUUS TYÖ- VOIMASTA, %	TYÖTTÖMÄT YHTEENSÄ	MIEHET	NAISET	ALLE 20- VUOTIAAT	ALLE 25- VUOTIAAT	YLI 50- VUOTIAAT	PITKÄAIK.- TYÖTTÖMÄT	VAMM. JA PITKÄAIK. SAIRAAT	AVOIMET TYÖ- PAIKAT
ENONTEKIÖ	895	21,0	188	124	64	..	14	101	36	18	28
INARI	3234	17,6	569	396	173	7	43	296	139	47	45
KEMI	9408	19,6	1 841	1 046	795	39	310	593	372	165	190
KEMIJÄRVI	3294	23,1	761	520	241	15	69	420	220	97	129
KEMINMAA	3942	15,1	594	323	271	11	93	232	123	55	20
KITTILÄ	3195	12,8	409	259	150	8	44	191	73	42	100
KOLARI	1791	19,0	340	219	121	5	37	181	48	37	80
MUONIO	1058	12,9	137	81	56	6	13	68	23	..	12
PELKOSENNIEMI	426	24,9	106	75	31	..	8	70	23	13	..
PELLO	1504	17,8	268	182	86	..	30	151	54	33	11
POSIO	1541	19,7	303	205	98	9	23	163	88	66	5
RANUA	1616	19,1	308	198	110	7	33	158	72	42	8
ROVANIEMI	29361	16,1	4 718	2 951	1 767	151	823	1 687	1 278	529	381
SALLA	1620	22,7	368	267	101	..	14	231	87	58	14
SAVUKOSKI	520	21,3	111	69	42	60	44	14	..
SIMO	1369	17,3	237	140	97	..	18	110	67	23	..
SODANKYLÄ	4047	13,8	557	347	210	12	44	265	121	59	28
TERVOLA	1321	17,7	234	151	83	..	20	102	36	21	5
TORNIO	10095	16,3	1 644	943	701	55	287	596	355	220	699
UTSJOKI	512	11,9	61	47	14	29	17	..	19
YLITORNIO	1742	17,9	311	194	117	7	37	164	68	40	11
YHTEENSÄ	82491	17,1	14 065	8 737	5 328	349	1 967	5 868	3 344	1 593	1 794

.. = TIETOA EI OLE SAATU, SE ON LIIAN EPÄVARMA ESITETTÄVÄKSI TAI SE ON SALASSAPITOSÄÄNNÖN ALAINEN

Lisätietoja:

Lapin elinkeino-, liikenne- ja ympäristökeskus

Elinkeinot, työvoima, osaaminen ja kulttuuri –vastuualue, email: [etunimi.sukunimi\(at\)ely-keskus.fi](mailto:etunimi.sukunimi(at)ely-keskus.fi)

Strategiapäällikkö Tuija Ohtonen, 0295 037 103

Tietoassistentti Satu Takoja, 0295 037 131

Lapin työ- ja elinkeinotoimisto, email: [etunimi.sukunimi\(at\)te-toimisto.fi](mailto:etunimi.sukunimi(at)te-toimisto.fi)

TE-toimiston johtaja Marja Perälä, 0295 039 636

Palvelujohtaja Tero Hyttinen, 0295 039 560

Lähde: Työ- ja elinkeinoministeriö, Työnvälitystilasto

Työnvälitystilastotietoja on saatavissa ELY-keskuksittain, seutukunnittain ja kunnittain myös

ToimialaOnlineen vapaasti saatavilla olevista aineistoista osoitteesta: <http://www2.toimialaonline.fi/>

kohdasta Tilastokanta/Työmarkkinat/Työnvälitystilastot

Tammikuun 2013 työllisyyskatsauksesta lähtien työllisyyskatsaus on tuotettu kaikkien tietojen osalta työnvälitystilaston kuntapohjaisia tietoja käyttäen.

NÄKYMIÄ HELMIKUU | 2014

**LAPIN TYÖLLISYYSKATSAUS
TAMMIKUU 2014**

Lapin elinkeino-, liikenne- ja ympäristökeskus

25.2.2014 | Elinkeinot, työvoima, osaaminen ja kulttuuri –vastuualue