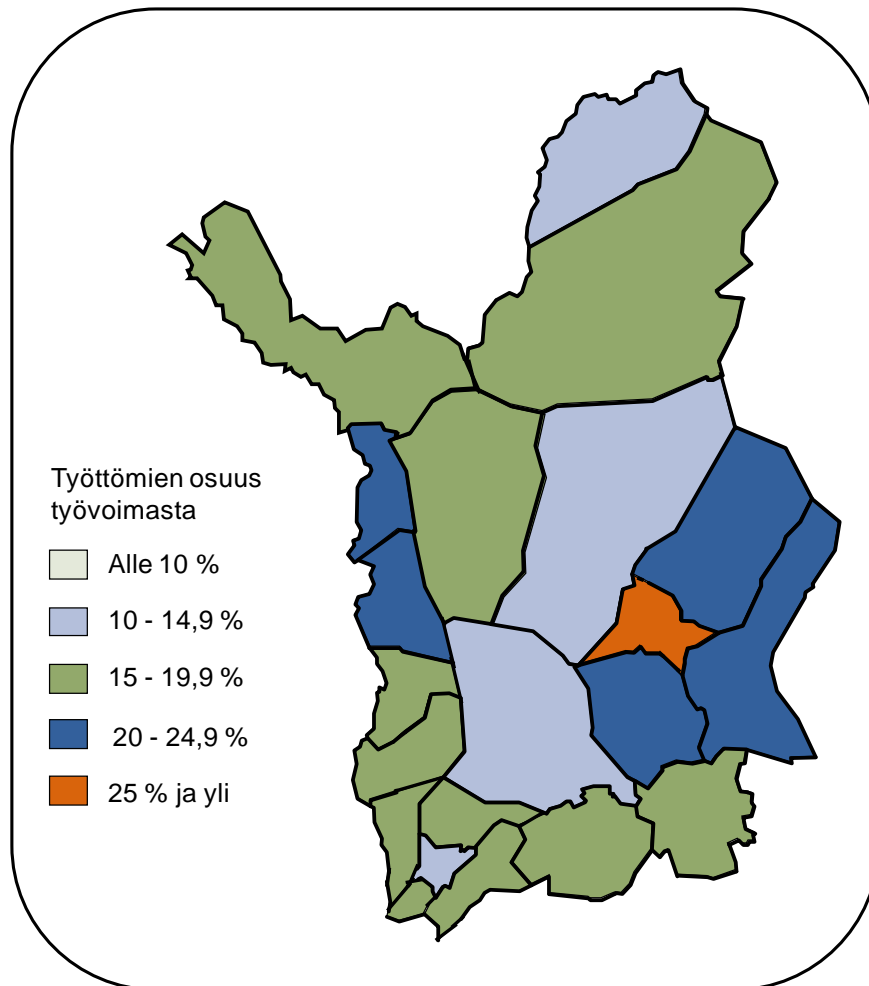




Lapin työllisyyskatsaus syyskuu 2014

Julkaisuvapaa tiistaina 21.10.2014 klo 9.00



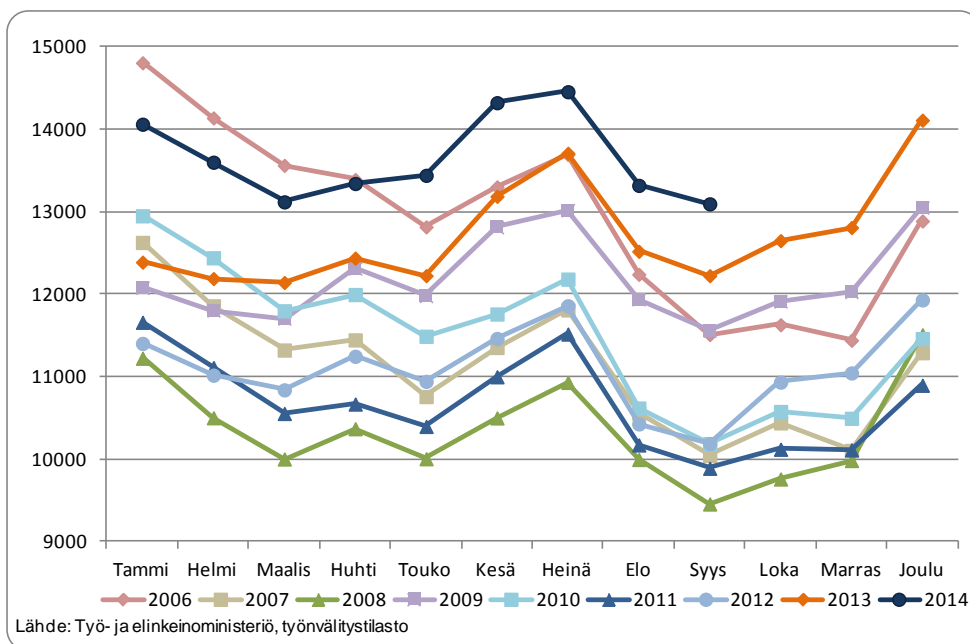
- Lapissa syyskuussa työttömiä 13 100 – työttömyys väheni kausiluontoisesti edellisestä kuukaudesta, mutta kasvoi edelleen vuositasolla
- Työttömien osuus työvoimasta alin Rovaniemen ja korkein Itä-Lapin seutukunnassa
- Nuoria työttömiä lähes saman verran kuin vuotta aiemmin – eniten on lisääntynyt 60-64 -vuotiaiden työttömyys
- Työttömyysjaksojen kesto pidentynyt
- TE-toimistoon ilmoitettuja avoimia työpaikkoja 2 330 - enemmän kuin viime vuoden syyskuussa
- Aktivointiasteeseen laskettaviin työ- ja elinkeinohallinnon palveluihin osallistui 4 520 lappilaista

Lapissa syyskuussa työttömiä 13 100 – työttömyys väheni kausiluontoisesti edellisestä kuukaudesta, mutta kasvoi edelleen vuositasolla

Lapin ELY-keskuksen/työ- ja elinkeinotoimiston alueella oli syyskuun lopussa 13 099 työtöntä työnhakijaa ja työttömien osuus työvoimasta¹ 15,8 %. Työttömyys on vähentynyt elo- ja syyskuun aikana tyypillisen kausivaihtelun mukaisesti kohdistuen syyskuussa nuoriin. Työttömiä oli syyskuussa runsas 220 (-1,7 %) vähemmän kuin elokuussa. Vuodentakaiseen verrattuna työttömyys on lisääntynyt Lapissa vähemmän kuin koko maassa: Lapissa työttömiä oli 870 (7,1 %) enemmän kuin vuotta aiemmin.

Työttömistä 735 oli lomautettuja². Lomautettuja oli runsas 30 (5 %) enemmän kuin elokuussa ja noin 30 (4 %) enemmän kuin vuotta aiemmin. Koko maassa lomautettuja oli 9 % enemmän kuin kuukautta aiemmin ja 17 % enemmän kuin vuotta aiemmin.

Työnhakijoita Lapissa oli syyskuun lopussa yhteensä lähes 23 700, joista työssä olevia yli 6 460, työvoiman ulkopuolella 3 800, työttömyyseläkkeellä vajaa 180 ja lyhennetyllä työviikolla lähes 160.



Kuva 1. Työttömät Lapissa kuukausittain vuosina 2006-2014

Koko maassa työttömiä oli syyskuun lopussa 314 550, mikä on 4 885 (-1,5 %) vähemmän kuin elokuussa, mutta 29 615 (10,4 %) enemmän kuin viime vuoden syyskuussa. Työttömyys on lisääntynyt vuoden aikana kaikkien ELY-keskusten alueella, vähiten Pohjois-Karjalassa (1,5 %) ja eniten Uudellamaalla (16 %). Työttömyyden vuosikasvu oli vähintään 10 % kuuden ELY-keskuksen alueella. Koko maan keskimääräistä enemmän työttömyys kasvoi Uudenmaan lisäksi Pohjanmaalla ja Varsinais-Suomessa. Lapissa työttömyys lisääntyi viidenneksi vähiten koko maassa: Pohjois-Karjalan lisäksi työttömyys kasvoi Pohjois-Savossa, Etelä-Pohjanmaalla ja Etelä-Savossa vähemmän kuin Lapissa.

Työttömien osuus työvoimasta oli syyskuussa koko maassa 12,0 % alittaen 10 % Pohjanmaan ja Etelä-Pohjanmaan ELY-keskuksen alueella. Koko maan keskimääräinen aste alittui lisäksi Uudellamaalla ja Pohjois-Savossa. Lapin lisäksi työttömien osuus työvoimasta ylitti 15 % Kainuussa ja Keski-Suomessa.

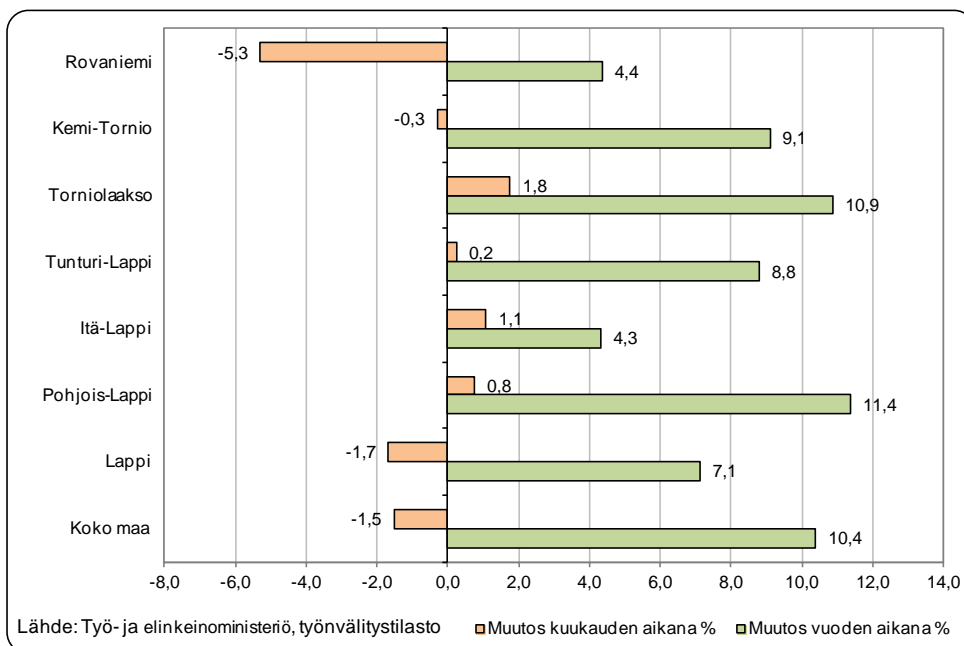
¹ Työvoimana käytetään Tilastokeskuksen työssäkäyntitilaston uusinta saatavilla olevaa tietoa. Tällä hetkellä työnvälitystilastoissa työvoimatiedoista ovat työssäkäyntitilaston vuoden 2012 lopulliset tiedot.

² Sisältää kaikki 1.7.2013 alkaen alkaneet kokoaikaiset lomautukset, siihen asti vain henkilökohtaisesti lomautetut.

Työttömien osuus työvoimasta alin Rovaniemen ja korkein Itä-Lapin seutukunnassa

Työttömien osuus työvoimasta oli syyskuussa Lapissa alin Rovaniemen seutukunnassa (14,3 %) ja korkein Itä-Lapissa (20,3 %). Kunnittain tarkasteltuna työttömien osuus työvoimasta oli alin Utsjoella (12,6 %) ja korkein Pelkosenniellä (25,4 %). Työttömien osuus työvoimasta alitti 15 % Utsjoen lisäksi Kemimaalla, Sodankylässä ja Rovaniemellä. Pelkosenniemen lisäksi työttömien osuus työvoimasta ylitti 20 % Savukoskella, Muoniossa, Kemijärvellä, Sallassa ja Kolarissa.

Kuukauden aikana työttömyys väheneminen kohdistui lähes kokonaisuudessaan Rovaniemen seutukuntaan. Muissa seutukunnissa työttömien määrä pysyi lähes samana kuin kuukautta aiemmin. Vuoden takaiseen verrattuna työttömyys on lisääntynyt kaikissa Lapin seutukunnissa, määrällisesti eniten Kemi-Tornion alueella ja suhteellisesti eniten Pohjois-Lapissa ja Torniolaaksossa. Suhteellisesti pienin työttömyyden kasvu on ollut Itä-Lapin ja Rovaniemen seutukunnissa.



Kuva 2. Työttömyyden muutos (%) kuukauden ja vuoden aikana Lapissa seutukunnittain ja koko maassa

Nuoria työttömiä lähes saman verran kuin vuotta aiemmin – eniten on lisääntynyt 60-64 -vuotiaiden työttömyys

Alle 25-vuotiaiden työttömien osuus ko. ikäluokan työvoimasta³ oli syyskuussa Lapissa 19,4 % ja koko maassa 15,4 %. Nuorten työttömyys on kehittynyt sekä kuukauden että vuoden aikana Lapissa suotuisammin kuin koko maassa. Nuoria, alle 25 -vuotiaita työttömiä oli Lapissa syyskuun lopussa 1 620, mikä on 225 (-12 %) vähemmän kuin elokuussa ja suunnilleen saman verran (vajaa 1 % enemmän) kuin vuotta aiemmin. Nuorten aktiivointiaste⁴ oli Lapissa syyskuun lopussa 35,8 %. Aktiivointiasteeseen laskettaviin työ- ja elinkeinohallinnon palveluihin osallistui yli 900 lappilaista nuorta, mikä on yli 80 enemmän kuin vuotta aiemmin. Palkkatuella työllistyneistä lähes 390 nuoresta kaksi kolmasosaa työskenteli yrityksessä. Työvoimakoulutuksessa oli syyskuun lopussa 220 nuorta.

³ Työvoimana käytetään Tilastokeskuksen työssäkäyntitilaston uusinta kyseisenä ajankohtana saatavilla ollutta ikäryhmään perustuvaa alle 25-vuotiaiden työvoimaa. Tällä hetkellä työnvälitystilastoissa työvoimatiedoista ovat käytössä työssäkäyntitilaston vuoden 2012 lopulliset tiedot.

⁴ Aktiivointiaste = Aktiivointiasteeseen laskettaviin työ- ja elinkeinohallinnon palveluihin osallistuvien osuus työttömien ja palveluissa olevien yhteensä määrästä

Yli 50-vuotiaita työttömiä oli syyskuussa 5 620, mikä on 43 % työttömistä. Eniten (2 060) työttömiä oli ikäryhmässä 60-64 -vuotiaat ja tässä ikäryhmässä työttömyys on kasvanut selkeästi eniten vuoden takaisesta.

Ammattiryhmittäin tarkasteltuna työttömänä oli eniten rakennus-, korjaus- ja valmistustyöntekijöitä sekä palvelu- ja myyntityöntekijöitä. Työttömyyden väheneminen kohdistui kuukauden aikana erityisesti ammatteihin luokittelemattomien ryhmään. Viime vuoden syyskuuhun verrattuna työttömien määrän kasvu on ollut suurin erityisasiantuntijoiden, palvelu- ja myyntityöntekijöiden, prosessi- ja kuljetustyöntekijöiden sekä asiantuntijoiden ammattiryhmissä.

Työttömyysjaksojen kesto pidentynyt

Työttömyyden keskimääräinen kesto oli syyskuun lopussa Lapissa 47 viikkoa ja koko maassa 50 viikkoa. Lapissa työttömyyden kesto on pidentynyt kuudella viikolla vuoden takaisesta.

Lapin työttömistä 5 530 (42 %) oli ollut työttömänä yhdenjaksoisesti (3 760) tai viimeisten kuudentoista kuukauden työttömyysjaksot yhteenlaskien yli vuoden (1 770), mikä on 1 030 (23 %) enemmän kuin vuotta aiemmin. Yhdenjaksoisesti yli vuoden työttömänä olleita pitkäaikaistyöttömiä oli syyskuussa 840 (29 %) enemmän kuin vuotta aiemmin. Pitkäaikaistyöttömien osuus kaikista työttömistä oli Lapissa 29 %, lähes sama kuin koko maassa.

TE-toimistoon ilmoitettuja avoimia työpaikkoja 2 330, mikä on enemmän kuin viime vuoden syyskuussa

Lapissa oli syyskuussa avoinna kaikkiaan 2 330 TE-toimistoon ilmoitettua työpaikkaa. Uusia avoimia työpaikkoja TE-toimistoon ilmoitettiin kuukauden aikana 1 250. Avointen työpaikkojen määrä oli suurempi kuin viime vuoden syyskuussa.

Kuukauden aikana avoinna olleista työpaikoista suurin osa, yli 1 910 (82 %) oli yrityksissä. Avoimista työpaikoista yli kolmasosan (runsas 800) työn kesto oli yli vuoden. Työn kestoltaan 3-6 kuukautta avoimista työpaikoista oli lähes 710 (30 %) ja 1-3 kuukautta runsas 530 (23 %). Avoimia työpaikkoja oli eniten Rovaniemen seutukunnassa (940), Tunturi-Lapissa (480) ja Kemi-Tornion alueella (lähes 480). Eniten työpaikkoja oli avoinna palvelu- ja myyntityöntekijöille: oppaille, ravintola-, suurtalous- ja tarjoilutyöntekijöille, myyjille ja kassanhoitajille, hoivapalvelun ja terveydenhuollon työntekijöille (lähi-, kodin- ja lastenhoitajat). Muissa pääammattiryhmissä avoimia työpaikkoja oli eniten myyntineuvottelijoille ja siivoojille.

Aktivointiasteeseen laskettaviin työ- ja elinkeinohallinnon palveluihin osallistui 4 520 lappilaista

Aktivointiasteeseen laskettaviin työ- ja elinkeinohallinnon palveluihin osallistui syyskuun lopussa 4 520 lappilaista, mikä 5,5 % Lapin työvoimasta. Palveluihin osallistuvien määrä oli lähes 500 suurempi kuin elokuussa ja lähes 200 suurempi kuin viime vuoden syyskuussa. Aktivointiaste oli syyskuun lopussa Lapissa 26 % ja koko maassa 29 %.

Palveluihin osallistuvista 1 830 oli koulutuksessa, joista lähes 910 osallistui työvoimakoulutukseen ja yli 920 omaehtoiseen opiskeluun työttömyysetuudella. Työllistettynä oli yli 1 510 henkilöä, joista runsas 990 yksityisellä sektorilla, lähes 460 kuntasektorilla ja runsas 60 valtiolla. Työllistettyjen määrä oli 170 suurempi kuin vuotta aiemmin, lisäksi yksityissektorin osuus oli 90 ja kuntasektorin 70. Työllistetyistä yli 580 työskenteli yrityksissä ja lähes 150 oli starttirahalla yritystoiminnan aloittaneita.

Kuntouttavassa työtoiminnassa oli syyskuun lopussa 370, vuorotteluvapaasijaisena lähes 370, työ-/koulutuskokeilussa 230 ja valmennuksessa 210 lappilaista.

Työllisyystilanne 2014 syyskuun lopussa (I) ja toimiston toiminta syyskuun aikana (II)

Lappi

I TILANNE KUUKAUDEN LOPUSSA	Syyskuu 2014	Syyskuu 2013	MUUTOS	
			HENK.	%
A. TYÖNHAKIJAT				
1. Työttömät työnhakijat	13 099	12 228	871	7,1
- joista henkilökohtaisesti lomautetut	735	706	29	4,1
2. Lyhennetyllä työviikolla	157	93	64	68,8
3. Työssä olevat yhteensä	6 464	5 780	684	11,8
- joista yleisillä työmarkkinoilla	5 134	4 495	639	14,2
- joista työllistettynä	1 330	1 285	45	3,5
4. Työvoiman ulkopuolella	3 798	3 690	108	2,9
- joista työllistymistä edist.palvelussa	727	693	34	4,9
- joista koulutuksessa	1 916	1 814	102	5,6
5. Työttömyyseläkettä saavat	176	694	-518	-74,6
1. - 5. Kaikki työnhakijat yhteensä	23 694	22 485	1 209	5,4
B. TYÖVOIMAN KYSYNTÄ				
1. Avoimet työpaikat yhteensä	1 350	1 305	45	3,4
- joista yli kuukauden avoinna olleet	568	523	45	8,6
- joista yli 2 kuukautta avoinna olleet	347	303	44	14,5
C. PALVELUISSA				
1. Valtiolle työllistetyt	63	51	12	23,5
2. Kuntiin työllistetyt	456	385	71	18,4
3. Yksityiselle sektorille työllistetyt	994	904	90	10,0
1. - 3. Työllistetyt yhteensä	1 513	1 340	173	12,9
4. Työvoimakoulutuksessa	907	984	-77	-7,8
5. Valmennuksessa	209	168	41	24,4
6. Työ-/koulutuskokeilussa	232	243	-11	-4,5
7. Työharjoittelussa/työelämävalmennuks.	0	0	0	0,0
8. Vuorotteluvapaasijaisena	367	348	19	5,5
9. Kuntouttavassa työtoiminnassa	370	343	27	7,9
10. Omaehtoisessa opiskelussa tyött. etuudella	924	899	25	2,8
1. - 10. Palveluissa yhteensä	4 522	4 325	197	4,6
D. TYÖTTÖMYYDEN RAKENNE				
1. Työttömät naiset	5 382	5 062	320	6,3
2. Työttömät miehet	7 717	7 166	551	7,7
3. Alle 25-vuotiaat työttömät	1 619	1 605	14	0,9
4. Yli 50-vuotiaat työttömät	5 619	5 184	435	8,4
5. Pitkäaikaistyöttömät	3 759	2 918	841	28,8
E. TOIMEENTULOTURVA				
1. Työttömiä työttömyyskassojen jäseniä	7 114	6 428	686	10,7
II. TOIMINTA KUUKAUDEN AIKANA				
1. Työttömät työnhakijat	15 044	14 549	495	3,4
2. Muut työnhakijat	9 890	8 995	895	9,9
1. - 2. Työnhakijat yhteensä	24 934	23 544	1 390	5,9
3. Kuukauden kaikki työpaikat	2 328	2 065	263	12,7
Kuukauden uudet työpaikat	1 251	1 129	122	10,8
Täyttyneet työpaikat	998	793	205	25,9
- joista toimiston hakijalla täytt.	414	183	231	126,2
4. Alkaneet työttömyysjaksot	2 832	3 216	-384	-11,9
5. Päättyneet työttömyysjaksot	2 541	3 416	-875	-25,6
6. Uudet työllistämiset	255	238	17	7,1
7. Aloittanut työvoimakoulutuksen	328	351	-23	-6,6

Työttömät työnhakijat seutukunnittain

SEUTUKUNTA	TYÖTTÖMÄT TYÖNHAKIJAT					MUUTOS			
	Yhteensä	Alle 25-v.	Pitkäaikais-työttömät	Lomautetut	Työttömien osuus työvoimasta, %	kuukauden aikana		vuoden aikana *	
						Henk.	%	Henk.	%
Itä-Lappi	1 499	102	499	71	20,3	16	1,1	62	4,3
Kemi-Tornio	4 176	650	1 116	278	15,9	-13	-0,3	348	9,1
Pohjois-Lappi	1 205	99	301	58	15,3	9	0,8	123	11,4
Rovaniemi	4 436	606	1 478	213	14,3	-248	-5,3	185	4,4
Torniolaakso	520	43	151	36	15,6	9	1,8	51	10,9
Tunturi-Lappi	1 263	119	214	79	18,1	3	0,2	102	8,8
Lappi	13 099	1 619	3 759	735	15,8	-224	-1,7	871	7,1
Koko maa	314 548	41 715	92 582	20 433	12,0	-4 885	-1,5	29 615	10,4

* verrattuna edellisen vuoden vastaavaan kuukauteen

Työttömät työnhakijat ammattiryhmittäin **

	Syys	Elo	Syys	MUUTOS			
	2014	2014	2013	kuukauden aikana		vuoden aikana *	
				Henk.	%	Henk.	%
1 Johtajat	71	70	62	1	1,4	9	14,5
2 Erityisasiantuntijat	1 273	1 316	1 079	-43	-3,3	194	18,0
3 Asiantuntijat	1 232	1 250	1 119	-18	-1,4	113	10,1
4 Toimisto- ja asiakaspalvelutyöntekijät	793	773	712	20	2,6	81	11,4
5 Palvelu- ja myyntityöntekijät	2 568	2 517	2 369	51	2,0	199	8,4
6 Maanviljelijät, metsätyöntekijät ym.	506	488	459	18	3,7	47	10,2
7 Rakennus-, korjaus- ja valmistustyöntekijät	3 085	3 111	2 995	-26	-0,8	90	3,0
8 Prosessi- ja kuljetustyöntekijät	1 245	1 252	1 123	-7	-0,6	122	10,9
9 Muut työntekijät	1 209	1 179	1 228	30	2,5	-19	-1,5
0 Sotilaat	5	3	5	2	66,7	0	0,0
X Ammatteihin luokittelemattomat ryhmät	1 112	1 364	1 077	-252	-18,5	35	3,2
Yhteensä	13 099	13 323	12 228	-224	-1,7	871	7,1

* verrattuna edellisen vuoden vastaavaan kuukauteen

** Työnvälitystilastossa käytettävä ammattiluokitus on vaihtunut. Työnvälitystilaston kaikki ammattiin perustuva tieto on vuodesta 2006 alkaen muutettu ISCO-ammattiluokituksen mukaiseksi.

TE-toimistoon ilmoitetut avoimet työpaikat Lapissa

Ammattiryhmä *	Kuukauden aikana avoinna	- joista kuukauden uudet
1 Johtajat	18	11
2 Erityisasiantuntijat	175	87
3 Asiantuntijat	391	261
4 Toimisto- ja asiakaspalvelutyöntekijät	103	64
5 Palvelu- ja myyntityöntekijät	1 042	469
6 Maanviljelijät, metsätyöntekijät ym.	6	4
7 Rakennus-, korjaus- ja valmistustyöntekijät	197	130
8 Prosessi- ja kuljetustyöntekijät	52	27
9 Muut työntekijät	311	191
0 Sotilaat	1	0
X Ammatteihin luokittelemattomat ryhmät	32	7
Yhteensä	2 328	1 251

* Työnvälitystilastossa käytettävä ammattiluokitus on vaihtunut. Työnvälitystilaston kaikki ammattiin perustuva tieto on vuodesta 2006 alkaen muutettu ISCO-ammattiluokituksen mukaiseksi.

.. = Tietoa ei ole saatu, se on liian epävarma esitettäväksi tai se on salassapitosäännän alainen

TK1

TYÖNVÄLITYSTILASTO, TILANNEKATSAUS 30.09.2014

TAULU 1. LASKENTAPÄIVÄN AVOIMET TYÖPAIKAT, TYÖTTÖMÄT TYÖNHAKIJAT JA MUUT TYÖNHAKIJAT
ELY-KESKUS(K): 13 LAPPI

	SYYSKUU 2014	ELOKUU 2014	MUUTOS	2014 SYYSKUU/ 2014 ELOKUU %	SYYSKUU 2013	MUUTOS	2014 SYYSKUU/ 2013 SYYSKUU %
AVOIMET TYÖPAIKAT	1 350	1 168	182	15,6	1 305	45	3,4
KAIKKI TYÖNHAKIJAT	23 694	24 137	-443	-1,8	22 485	1 209	5,4
KAIKKI TYÖTTÖMÄT TYÖNHAKIJAT	13 099	13 323	-224	-1,7	12 228	871	7,1
TYÖTTÖMIEN TYÖNHAKIJOIDEN OSUUS TYÖVOIMASTA, %	15,8	16,1			14,8		
TYÖTTÖMÄT NAISET	5 382	5 494	-112	-2,0	5 062	320	6,3
TYÖTTÖMÄT MIEHET	7 717	7 829	-112	-1,4	7 166	551	7,7
ALLE 25-VUOTIAAT	1 619	1 844	-225	-12,2	1 605	14	0,9
ALLE 20-VUOTIAAT	369	452	-83	-18,4	381	-12	-3,1
YLI 50-VUOTIAAT	5 619	5 475	144	2,6	5 184	435	8,4
PITKÄAIKAISTYÖTTÖMÄT	3 759	3 779	-20	-0,5	2 918	841	28,8
VAMM./PITKÄAIK. SAIR.TYÖTTÖMÄT	1 530	1 575	-45	-2,9	1 533	-3	-0,2
ULKOMAALAISET TYÖTTÖMÄT	480	570	-90	-15,8	407	73	17,9
TYÖTTÖMÄT KASSOJEN JÄSENET	7 114	6 857	257	3,7	6 428	686	10,7
TYÖTTÖMÄT ILMAN LOMAUTETTUJA	12 364	12 622	-258	-2,0	11 522	842	7,3
LOMAUTETUT	735	701	34	4,9	706	29	4,1
LYHENNETYLLÄ TYÖVIKOLLA	157	140	17	12,1	93	64	68,8
TYÖSSÄ OLEVAT TYÖNH. PL.PALVEL.	5 134	5 383	-249	-4,6	4 495	639	14,2
TYÖTTÖMYYSELÄKKEELLÄ	176	226	-50	-22,1	694	-518	-74,6
TYÖLLISTYMISTÄ EDIST. PALVELUSSA	727	494	233	47,2	693	34	4,9
TYÖLLISTETYT	1 513	1 550	-37	-2,4	1 340	173	12,9
TYÖVOIMAKOULUTUKSESSA	907	755	152	20,1	984	-77	-7,8

TK14A

TYÖNVÄLITYSTILASTO, TILANNEKATSAUS 30.09.2014

TAULU 14A. TYÖTTÖMÄT TYÖNHAKIJAT JA AVOIMET TYÖPAIKAT KUNNITTAIN

ELY-KESKUS: 13 LAPPI

KUNTA	TYÖVOIMA	TYÖTTÖMIEN TYÖNHAKIJOIDEN TYÖTTÖMÄT TYÖNHAKIJAT				VAMM. JA AVOIMET					
		OSUUS TYÖ- VOIMASTA, %	YHTEENSÄ	MIEHET	NAISET	ALLE 20- VUOTIAAT	ALLE 25- VUOTIAAT	YLI 50- VUOTIAAT	PITKÄAIK.- TYÖTTÖMÄT	PITKÄAIK. SAIRAAT	TYÖ- PAIKAT
ENONTEKIO	908	19,4	176	111	65	..	10	95	39	14	6
INARI	3248	17,4	565	373	192	13	50	260	140	43	139
KEMI	9397	17,4	1 633	899	734	44	266	568	431	156	95
KEMIJÄRVI	3285	20,6	676	429	247	19	60	364	249	95	8
KEMINMAA	3936	13,7	541	297	244	20	88	203	145	50	24
KITTILÄ	3193	15,7	500	292	208	9	51	204	80	54	189
KOLARI	1829	20,2	369	215	154	9	32	183	64	42	104
MUONIO	1059	20,6	218	143	75	10	26	86	31	..	45
PELKOSENNIEMI	425	25,4	108	74	34	0	..	63	28	13	10
PELLO	1530	15,0	230	152	78	..	15	141	57	31	14
POSIO	1540	17,9	276	177	99	5	14	169	95	72	..
RANUA	1614	16,0	259	165	94	5	22	149	79	43	..
ROVANIEMI	29375	14,2	4 177	2 456	1 721	128	584	1 616	1 399	504	476
SALLA	1618	20,4	330	214	116	8	22	203	87	49	20
SAVUKOSKI	521	20,9	109	68	41	0	..	70	40	15	..
SIMO	1366	15,7	215	102	113	6	16	103	68	18	6
SODANKYLÄ	4047	14,1	570	365	205	13	45	286	140	50	50
TERVOLA	1322	15,7	208	117	91	7	23	96	44	18	6
TORNIO	10237	15,4	1 579	841	738	65	257	580	428	203	115
UTSJOKI	556	12,6	70	55	15	29	21	..	18
YLITORNIO	1795	16,2	290	172	118	..	28	151	94	44	12
YHTEENSÄ	82801	15,8	13 099	7 717	5 382	369	1 619	5 619	3 759	1 530	1 350

.. = TIETOA EI OLE SAATU, SE ON LIIAN EPÄVARMA ESITETTÄVÄKSI TAI SE ON SALASSAPITOSÄÄNNÖN ALAINEN

Lisätietoja:

Lapin elinkeino-, liikenne- ja ympäristökeskus

Elinkeinot, työvoima, ja osaaminen –vastuualue, email: [etunimi.sukunimi\(at\)ely-keskus.fi](mailto:etunimi.sukunimi(at)ely-keskus.fi)

Strategiapäällikkö Tuija Ohtonen, 0295 037 103

Yksikön päällikkö Tiina Keränen, 0295 037 063

Tietoassistentti Satu Takoja, 0295 037 131

Lapin työ- ja elinkeinotoimisto, email: [etunimi.sukunimi\(at\)te-toimisto.fi](mailto:etunimi.sukunimi(at)te-toimisto.fi)

TE-toimiston johtaja Marja Perälä, 0295 039 636

Palvelujohtaja Tero Hyttinen, 0295 039 560

Lähde: Työ- ja elinkeinoministeriö, Työnvälitystilasto

Työnvälitystilastotietoja on saatavissa ELY-keskuksittain, seutukunnittain ja kunnittain myös

ToimialaOnlineen vapaasti saatavilla olevista aineistoista osoitteesta: <http://www2.toimialaonline.fi/>

kohdasta Tilastokanta/Työmarkkinat/Työnvälitystilastot

Tammikuun 2013 työllisyyskatsauksesta lähtien työllisyyskatsaus on tuotettu kaikkien tietojen osalta työnvälitystilaston kuntapohjaisia tietoja käyttäen.

Työnvälitystilastossa on otettu käyttöön uusi kansainväliseen ammattiluokitukseen (ISCO) perustuva ammattiluokitus kesäkuun 2014 tietojen yhteydessä – muutoksesta tarkemmin työ- ja elinkeinoministeriön internet-sivuilla Työllisyyskatsaus-sivulla otsikolla '[Työnvälitystilaston muutokset kesäkuu 2014](#)'

NÄKYMIÄ LOKAKUU | 2014

**LAPIN TYÖLLISYYSKATSAUS
SYYSKUU 2014**

Lapin elinkeino-, liikenne- ja ympäristökeskus

21.10.2014 | Elinkeinot, työvoima ja osaaminen –vastuualue