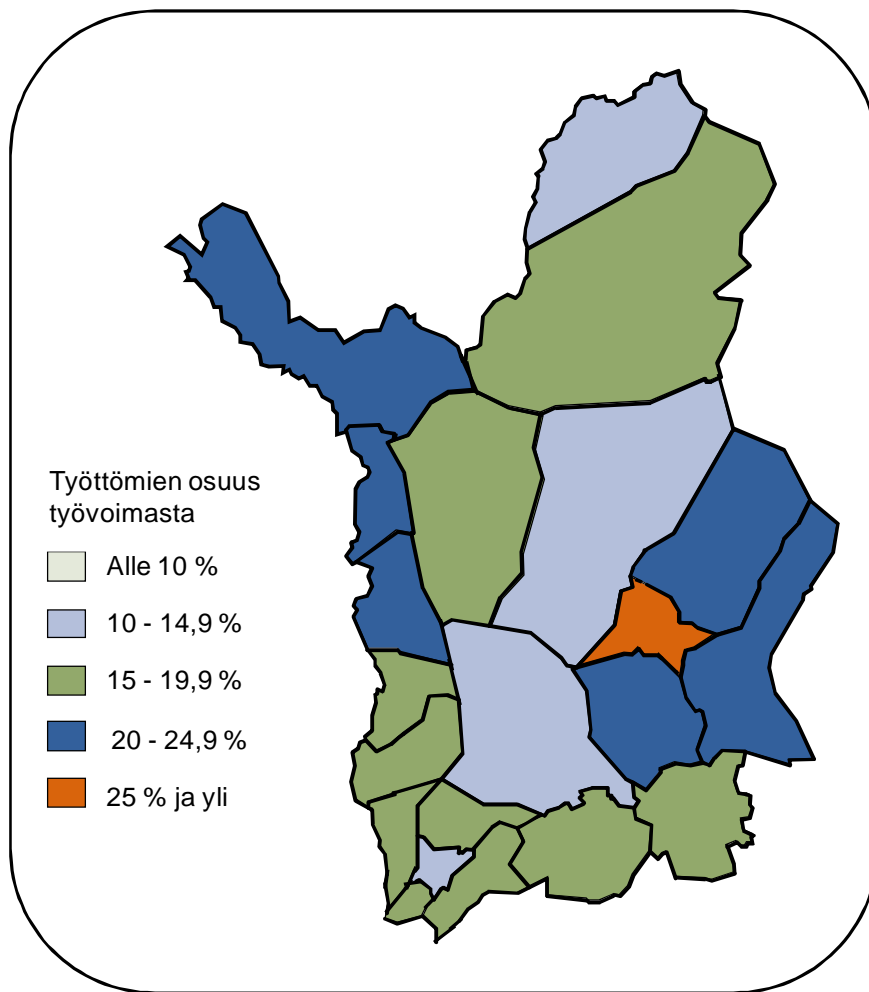




Lapin työllisyyskatsaus lokakuu 2014

Julkaisuvapaa tiistaina 25.11.2014 klo 9.00



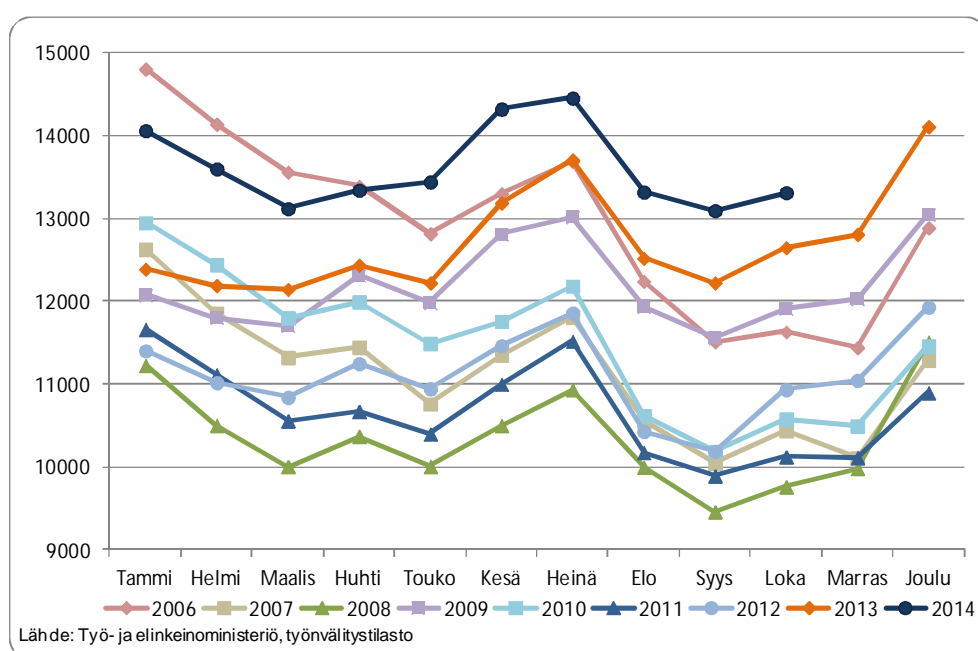
- Lapissa lokakuussa työttömiä 13 300 – työttömyyden vuosikasvu pienin kahteen vuoteen
- Työttömyyden kehitys myönteisin Rovaniemen ja Itä-Lapin seutukunnissa
- Nuorten työttömyys vähenee Lapissa, mutta kasvaa edelleen koko maassa
- Työttömyydet pitkittyvät ja ikä vaikuttaa työttömyyden kestoan
- TE-toimistossa avoinna 2 210 työpaikkaa, joista 1 840 yrityksissä
- Aktivointiasteeseen laskettaviin työ- ja elinkeinohallinnon palveluihin osallistui 4 740 lappilaista

Lapissa lokakuussa työttömiä 13 320 - työttömyyden vuosikasvu pienin kahteen vuoteen

Lapin ELY-keskuksen/työ- ja elinkeinotoimiston alueella oli lokakuun lopussa 13 316 työtöntä työnhakijaa ja työttömien osuus työvoimasta¹ 16,1 %. Työttömiä oli lokakuussa lähes 220 (1,7 %) enemmän kuin syyskuussa ja noin 660 (5,2 %) enemmän kuin vuotta aiemmin lokakuussa. Vuodentakaiseen verrattuna työttömyys on lisääntynyt Lapissa vähemmän kuin koko maassa ja työttömyyden vuosikasvu oli pienin kahteen vuoteen.

Työttömistä lähes 870 oli lomautettuja². Lomautettuja oli 130 (18 %) enemmän kuin syyskuussa, mutta runsas 20 (-3 %) vähemmän kuin vuotta aiemmin. Koko maassa lomautettujen määrä kasvoi vuositasollakin ja kokonaistyöttömyyttä voimakkaammin.

Työnhakijoita Lapissa oli lokakuun lopussa yhteensä lähes 23 820, joista työssä olevia 6 150, työvoiman ulkopuolella 4 060, lyhennetyllä työviikolla runsas 160 ja työttömyyseläkkeellä vajaa 130.



Kuva 1. Työttömät Lapissa kuukausittain vuosina 2006-2014

Koko maassa työttömiä oli lokakuun lopussa 319 870, mikä on 5 320 (1,7 %) enemmän kuin syyskuussa ja 30 300 (10,5 %) enemmän kuin viime vuoden lokakuussa. Työttömyys on lisääntynyt vuoden aikana kaikkien ELY-keskusten alueella: vähiten työttömyys on lisääntynyt Pohjois-Karjalassa (2 %) ja Lapissa (5 %), eniten Pohjanmaalla (16 %) ja Uudellamaalla (14 %). Työttömyyden vuosikasvu ylitti 10 % seitsemän ELY-keskuksen alueella.

Työttömien osuus työvoimasta oli lokakuussa koko maassa 12,2 % vaihdellen Pohjamaan 8,3 %:sta Kainuun 16,3 %:iin. Koko maan keskimääräinen aste alittui lisäksi Uudellamaalla ja Etelä-Pohjanmaalla.

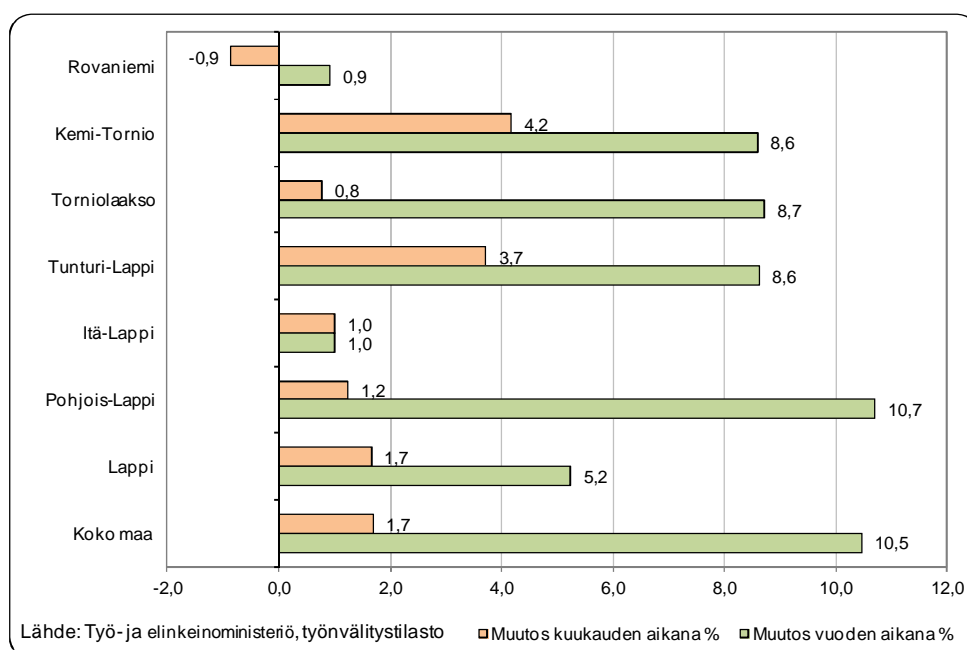
¹ Työvoimana käytetään Tilastokeskuksen työssäkäyntitilaston uusinta saatavilla olevaa tietoa. Tällä hetkellä työnvälitystilastoissa työvoimatiedoista ovat työssäkäyntitilaston vuoden 2012 lopulliset tiedot.

² Sisältää kaikki 1.7.2013 alkaen alkaneet kokoaikaiset lomautukset, siihen asti vain henkilökohtaisesti lomautetut.

Työttömyyden kehitys myönteisin Rovaniemen ja Itä-Lapin seutukunnissa

Työttömien osuus työvoimasta oli lokakuussa Lapissa alin Rovaniemen seutukunnassa (14,2 %) ja korkein Itä-Lapissa (20,5 %). Kunnittain tarkasteltuna työttömien osuus työvoimasta vaihteli Utsjoen 12,1 %:sta Pelkosenniemen 26,6 %:iin. Työttömien osuus työvoimasta alitti 15 % Utsjoen lisäksi Sodankylässä, Rovaniemellä ja Keminsaalla ja ylitti 20 % seitsemässä Lapin kunnassa.

Kuukauden aikana työttömyys lisääntyi kaikissa muissa seutukunnissa paitsi Rovaniemen seutukunnassa. Eniten työttömyys lisääntyi Kemi-Tornion alueella. Vuoden takaiseen verrattuna työttömyys on lisääntynyt kaikissa Lapin seutukunnissa, määrällisesti eniten Kemi-Tornion alueella ja suhteellisesti eniten Pohjois-Lapissa. Selkeästi vähiten työttömyys on lisääntynyt Itä-Lapin ja Rovaniemen seutukunnissa.



Kuva 2. Työttömyyden muutos (%) kuukauden ja vuoden aikana Lapissa seutukunnittain ja koko maassa

Nuorten työttömyys vähenee Lapissa, mutta kasvaa edelleen koko maassa

Alle 25-vuotiaiden työttömien osuus ko. ikäluokan työvoimasta³ oli lokakuussa Lapissa 19,1 % ja koko maassa 15,3 %. Nuorten työttömyys on kehittynyt Lapissa suotuisammin kuin koko maassa. Nuoria, alle 25 -vuotiaita työttömiä oli Lapissa lokakuun lopussa noin 1 600, mikä on 20 (-1,3 %) vähemmän kuin syyskuussa ja lähes 50 (-2,8 %) vähemmän kuin vuotta aiemmin. Työttömyyden väheneminen kohdistui alle 20-vuotiaisiin. Koko maassa nuorten työttömyys kasvoi edelleen vuodentakaisesta. Nuorten aktiivintiaste⁴ oli Lapissa lokakuun lopussa 36,8 %. Aktiivintiasteeseen laskettaviin työ- ja elinkeinohallinnon palveluihin osallistui yli 930 lappilaista nuorta, mikä on noin 30 enemmän kuin vuotta aiemmin.

Eniten työttömiä oli ikäryhmissä 60-64 -vuotiaat ja 55-59 -vuotiaat. Em. ikäryhmissä työttömiä oli yhteensä lähes 4 100, mikä on 31 % kaikista työttömistä. Vuoden takaiseen verrattuna työttömyys on kasvanut selkeästi eniten ikäryhmässä 60-64 -vuotiaat. Alle 20-vuotiaiden työttömyys on vähentynyt ja hieman myös 50-54 -vuotiaiden.

³ Työvoimana käytetään Tilastokeskuksen työssäkäyntitilaston uusinta kyseisenä ajankohtana saatavilla ollutta ikäryhmään perustuvaa alle 25-vuotiaiden työvoimaa. Tällä hetkellä työnvälitystilastoissa työvoimatiedoista ovat käytössä työssäkäyntitilaston vuoden 2012 lopulliset tiedot.

⁴ Aktiivintiaste = Aktiivintiasteeseen laskettaviin työ- ja elinkeinohallinnon palveluihin osallistuvien osuus työttömien ja palveluissa olevien yhteensä määrästä

Työttömyyden kehitys vaihteli sekä kuukauden että vuoden aikana ammattiryhmittäin. Kuukauden aikana väheni eniten toimisto- ja asiakaspalvelutyöntekijöiden työttömyys ja lisääntymistä tapahtui eniten rakennus-, korjaus- ja valmistustyöntekijöiden sekä asiantuntijoiden ammattiryhmissä. Viime vuoden lokakuuhun verrattuna työttömyys on vähentynyt eniten ammatteihin luokittelemattomien ryhmässä. Työttömien kasvu on ollut vuoden aikana suurin erityisasiantuntijoiden, asiantuntijoiden sekä palvelu- ja myyntityöntekijöiden ammattiryhmissä.

Työttömyydet pitkittyvät ja ikä vaikuttaa työttömyyden keston

Työttömyydet pitkittyvät ja ikä vaikuttaa työttömyyden keston. Lokakuun lopussa työttömänä olleiden työttömyyden keskimääräinen kesto oli Lapissa 46 viikkoa (koko maassa 50 viikkoa) ja kuukauden aikana päätyneiden työttömyysjaksojen keskimääräinen kesto 20 viikkoa. Molempien kesto on pidentynyt kuudella viikolla vuodentakaisesta. Työttömyyden kesto pitenee iän mukaan. Nuorten työttömyyden keskimääräinen kesto oli 14 viikkoa, 55-59-vuotiaiden 48 viikkoa ja 60-64-vuotiaiden 108 viikkoa. Kuukauden aikana päätyneiden työttömyysjaksojen kesto oli nuorilla keskimäärin 13 viikkoa ja yli 55-vuotiailla 37 viikkoa.

Lapin työttömistä 5 530 (42 %) oli ollut työttömänä yhdenjaksoisesti (3 790) tai viimeisten kuudentoista kuukauden työttömyysjaksot yhteenlaskien yli vuoden (1 740), mikä on 940 eli viidenneksen enemmän kuin vuotta aiemmin. Yhdenjaksoisesti yli vuoden työttömänä olleita pitkäaikaistyöttömiä oli lokakuussa 780, mikä on neljänneksen enemmän kuin vuotta aiemmin. Pitkäaikaistyöttömistä yhä useampi (yli 40 %) on ollut työttömänä yhdenjaksoisesti jo yli kaksi vuotta. Pitkäaikaistyöttömiä on eniten vanhimmissa ikäryhmissä: pitkäaikaistyöttömistä 37 % on 60-vuotias tai vanhempi ja ko. ikäisistä työttömistä kaksi kolmasosaa on pitkäaikaistyöttömiä.

TE-toimistossa avoinna 2 210 työpaikkaa, joista 1 840 yrityksissä

Lapissa oli lokakuussa avoinna kaikkiaan runsas 2 210 TE-toimistoon ilmoitettua työpaikkaa. Uusia avoimia työpaikkoja TE-toimistoon ilmoitettiin kuukauden aikana noin 910.

Kuukauden aikana avoinna olleista työpaikoista noin 1 840 oli yrityksissä ja 270 kuntasektorilla. Avoimista työpaikoista joka kolmannen (noin 740) työn kesto oli yli vuoden. Työn kestoltaan 3-6 kuukautta avoimista työpaikoista oli 680 ja 1-3 kuukautta 625. Avoimia työpaikkoja oli eniten Rovaniemen seutukunnassa (880), Tunturi-Lapissa (500) ja Kemi-Tornion alueella (380). Eniten työpaikkoja oli avoinna palvelu- ja myyntityöntekijöille: mm. oppaille, tarjoilijoille, ravintola- ja suurtaloustyöntekijöille, myyjille ja kassanhoitajille, lähihoitajille ja henkilökohtaisille avustajille. Asiantuntijoiden ryhmässä avoimia työpaikkoja oli eniten myyntineuvottelijoille ja sairaanhoitajille, muut työntekijät ryhmässä siivoojille ja avustaville keittiötyöntekijöille.

Aktivointiasteeseen laskettaviin työ- ja elinkeinohallinnon palveluihin osallistui 4 740 lappilaista

Aktivointiasteeseen laskettaviin työ- ja elinkeinohallinnon palveluihin osallistui lokakuun lopussa 4 740 lappilaista, mikä 5,7 % Lapin työvoimasta. Palveluihin osallistuvien määrä oli lähes 220 suurempi kuin syyskuussa ja lähes 240 suurempi kuin viime vuoden lokakuussa. Aktivointiaste oli lokakuun lopussa Lapissa 26 % ja koko maassa 29 %.

Palveluihin osallistuvista 1 960 oli koulutuksessa, joista yli 1 010 osallistui työvoimakoulutukseen ja lähes 950 omaehtoiseen opiskeluun työttömyysetuudella. Työllistettynä oli runsas 1 440 henkilöä, joista 940 yksityisellä sektorilla, 440 kuntasektorilla ja runsas 60 valtiolla. Työllistettyjen määrä oli lähes 100 suurempi kuin vuotta aiemmin. Työllistetyistä 550 työskenteli yrityksissä ja 155 oli starttirahalla yritystoiminnan aloittaneita.

Kuntouttavassa työtoiminnassa oli lokakuun lopussa 420, vuorotteluvapaasijaisena 340, valmennuksessa lähes 320 ja työ-/koulutuskokeilussa 260 lappilaista.

**Työllisyystilanne 2014 lokakuun lopussa (I) ja
toimiston toiminta lokakuun aikana (II)**

Lappi

I TILANNE KUUKAUDEN LOPUSSA		Lokakuu 2014	Lokakuu 2013	MUUTOS	
				HENK.	%
A. TYÖNHAKIJAT					
1.	Työttömät työnhakijat	13 316	12 653	663	5,2
	- joista henkilökohtaisesti lomautetut	866	890	-24	-2,7
2.	Lyhennetyllä työviikolla	163	101	62	61,4
3.	Työssä olevat yhteensä	6 149	5 819	330	5,7
	- joista yleisillä työmarkkinoilla	4 881	4 530	351	7,7
	- joista työllistettynä	1 268	1 289	-21	-1,6
4.	Työvoiman ulkopuolella	4 061	3 849	212	5,5
	- joista työllistymistä edist.palvelussa	872	796	76	9,5
	- joista koulutuksessa	2 043	1 865	178	9,5
5.	Työttömyyseläkettä saavat	127	656	-529	-80,6
1. - 5.	Kaikki työnhakijat yhteensä	23 816	23 078	738	3,2
B. TYÖVOIMAN KYSYNTÄ					
1.	Avoimet työpaikat yhteensä	1 099	960	139	14,5
	- joista yli kuukauden avoinna olleet	555	380	175	46,1
	- joista yli 2 kuukautta avoinna olleet	270	141	129	91,5
C. PALVELUISSA					
1.	Valtiolle työllistetyt	64	67	-3	-4,5
2.	Kuntiin työllistetyt	441	400	41	10,3
3.	Yksityiselle sektorille työllistetyt	939	881	58	6,6
1. - 3.	Työllistetyt yhteensä	1 444	1 348	96	7,1
4.	Työvoimakoulutuksessa	1 012	1 048	-36	-3,4
5.	Valmennuksessa	316	180	136	75,6
6.	Työ-/koulutuskokeilussa	262	320	-58	-18,1
7.	Työharjoittelussa/työelämävalmennuks.	0	0	0	0,0
8.	Vuorotteluvapaasijaisena	340	311	29	9,3
9.	Kuntouttavassa työtoiminnassa	418	384	34	8,9
10.	Omaehtoisessa opiskelussa tyött. etuudella	947	910	37	4,1
1. - 10.	Palveluissa yhteensä	4 739	4 501	238	5,3
D. TYÖTTÖMYYDEN RAKENNE					
1.	Työttömät naiset	5 438	5 175	263	5,1
2.	Työttömät miehet	7 878	7 478	400	5,3
3.	Alle 25-vuotiaat työttömät	1 598	1 644	-46	-2,8
4.	Yli 50-vuotiaat työttömät	5 770	5 405	365	6,8
5.	Pitkäaikaistyöttömät	3 789	3 007	782	26,0
E. TOIMEENTULOTURVA					
1.	Työttömiä työttömyyskassojen jäseniä	7 467	6 841	626	9,2
II. TOIMINTA KUUKAUDEN AIKANA					
1.	Työttömät työnhakijat	14 904	14 423	481	3,3
2.	Muut työnhakijat	9 839	9 373	466	5,0
1. - 2.	Työnhakijat yhteensä	24 743	23 796	947	4,0
3.	Kuukauden kaikki työpaikat	2 213	2 264	-51	-2,3
	Kuukauden uudet työpaikat	909	1 035	-126	-12,2
	Täyttyneet työpaikat	1 092	1 298	-206	-15,9
	- joista toimiston hakijalla täytt.	577	325	252	77,5
4.	Alkaneet työttömyysjaksot	2 652	3 494	-842	-24,1
5.	Päätyneet työttömyysjaksot	2 019	2 740	-721	-26,3
6.	Uudet työllistämiset	180	224	-44	-19,6
7.	Aloittanut työvoimakoulutuksen	236	154	82	53,2

Työttömät työnhakijat seutukunnittain

SEUTUKUNTA	TYÖTTÖMÄT TYÖNHAKIJAT					MUUTOS			
	Yhteensä	Alle 25-v.	Pitkäaikais-työttömät	Lomautetut	Työttömien osuus työvoimasta, %	kuukauden aikana		vuoden aikana *	
						Henk.	%	Henk.	%
Itä-Lappi	1 514	92	511	112	20,5	15	1,0	15	1,0
Kemi-Tornio	4 350	645	1 124	321	16,6	174	4,2	344	8,6
Pohjois-Lappi	1 220	114	298	79	15,5	15	1,2	118	10,7
Rovaniemi	4 398	586	1 483	212	14,2	-38	-0,9	40	0,9
Torniolaakso	524	41	151	42	15,8	4	0,8	42	8,7
Tunturi-Lappi	1 310	120	222	100	18,7	47	3,7	104	8,6
Lappi	13 316	1 598	3 789	866	16,1	217	1,7	663	5,2
Koko maa	319 869	41 351	93 470	23 604	12,2	5 321	1,7	30 298	10,5

* verrattuna edellisen vuoden vastaavaan kuukauteen

Työttömät työnhakijat ammattiryhmittäin **

	Loka	Syys	Loka	MUUTOS			
	2014	2014	2013	kuukauden aikana		vuoden aikana *	
				Henk.	%	Henk.	%
1 Johtajat	71	71	62	0	0,0	9	14,5
2 Erityisasiantuntijat	1 261	1 273	1 090	-12	-0,9	171	15,7
3 Asiantuntijat	1 308	1 232	1 136	76	6,2	172	15,1
4 Toimisto- ja asiakaspalvelutyöntekijät	744	793	737	-49	-6,2	7	0,9
5 Palvelu- ja myyntityöntekijät	2 646	2 568	2 433	78	3,0	213	8,8
6 Maanviljelijät, metsätyöntekijät ym.	485	506	469	-21	-4,2	16	3,4
7 Rakennus-, korjaus- ja valmistustyöntekijät	3 198	3 085	3 121	113	3,7	77	2,5
8 Prosessi- ja kuljetustyöntekijät	1 259	1 245	1 172	14	1,1	87	7,4
9 Muut työntekijät	1 259	1 209	1 292	50	4,1	-33	-2,6
0 Sotilaat	3	5	4	-2	-40,0	-1	-25,0
X Ammatteihin luokittelemattomat ryhmät	1 082	1 112	1 137	-30	-2,7	-55	-4,8
Yhteensä	13 316	13 099	12 653	217	1,7	663	5,2

* verrattuna edellisen vuoden vastaavaan kuukauteen

** Työnvälitystilastossa käytettävä ammattiluokitus on vaihtunut. Työnvälitystilaston kaikki ammattiin perustuva tieto on vuodesta 2006 alkaen muutettu ISCO-ammattiluokituksen mukaiseksi.

TE-toimistoon ilmoitetut avoimet työpaikat Lapissa

Ammattiryhmä *	Kuukauden aikana avoinna	- joista kuukauden uudet
1 Johtajat	17	9
2 Erityisasiantuntijat	147	60
3 Asiantuntijat	361	202
4 Toimisto- ja asiakaspalvelutyöntekijät	99	45
5 Palvelu- ja myyntityöntekijät	1 018	347
6 Maanviljelijät, metsätyöntekijät ym.	7	6
7 Rakennus-, korjaus- ja valmistustyöntekijät	127	57
8 Prosessi- ja kuljetustyöntekijät	46	21
9 Muut työntekijät	352	144
0 Sotilaat	9	9
X Ammatteihin luokittelemattomat ryhmät	30	9
Yhteensä	2 213	909

* Työnvälitystilastossa käytettävä ammattiluokitus on vaihtunut. Työnvälitystilaston kaikki ammattiin perustuva tieto on vuodesta 2006 alkaen muutettu ISCO-ammattiluokituksen mukaiseksi.

.. = Tietoa ei ole saatu, se on liian epävarma esitettäväksi tai se on salassapitosäännän alainen

TK1

TYÖNVÄLITYSTILASTO, TILANNEKATSAUS 31.10.2014

TAULU 1. LASKENTAPÄIVÄN AVOIMET TYÖPAIKAT, TYÖTTÖMÄT TYÖNHAKIJAT JA MUUT TYÖNHAKIJAT
ELY-KESKUS(K): 13 LAPPI

	LOKAKUU 2014	SYYSKUU 2014	MUUTOS	2014 LOKAKUU/ 2014 SYYSKUU %	LOKAKUU 2013	MUUTOS	2014 LOKAKUU/ 2013 LOKAKUU %
AVOIMET TYÖPAIKAT	1 099	1 350	-251	-18,6	960	139	14,5
KAIKKI TYÖNHAKIJAT	23 816	23 694	122	0,5	23 078	738	3,2
KAIKKI TYÖTTÖMÄT TYÖNHAKIJAT	13 316	13 099	217	1,7	12 653	663	5,2
TYÖTTÖMIEN TYÖNHAKUJOIDEN OSUUS TYÖVOIMASTA, %	16,1	15,8			15,3		
TYÖTTÖMÄT NAISET	5 438	5 382	56	1,0	5 175	263	5,1
TYÖTTÖMÄT MIEHET	7 878	7 717	161	2,1	7 478	400	5,3
ALLE 25-VUOTIAAT	1 598	1 619	-21	-1,3	1 644	-46	-2,8
ALLE 20-VUOTIAAT	326	369	-43	-11,7	396	-70	-17,7
YLI 50-VUOTIAAT	5 770	5 619	151	2,7	5 405	365	6,8
PITKÄAIKAISTYÖTTÖMÄT	3 789	3 759	30	0,8	3 007	782	26,0
VAMM./PITKÄAIK.SAIR.TYÖTTÖMÄT	1 518	1 530	-12	-0,8	1 530	-12	-0,8
ULKOMAALAISET TYÖTTÖMÄT	480	480	0	0,0	452	28	6,2
TYÖTTÖMÄT KASSOJEN JÄSENET	7 467	7 114	353	5,0	6 841	626	9,2
TYÖTTÖMÄT ILMAN LOMAUTETTUJA	12 450	12 364	86	0,7	11 763	687	5,8
LOMAUTETUT	866	735	131	17,8	890	-24	-2,7
LYHENNETYLLÄ TYÖVIKOLLA	163	157	6	3,8	101	62	61,4
TYÖSSÄ OLEVAT TYÖNH. PL.PALVEL.	4 881	5 134	-253	-4,9	4 530	351	7,7
TYÖTTÖMYYSELÄKKEELLÄ	127	176	-49	-27,8	656	-529	-80,6
TYÖLLISTYMISTÄ EDIST. PALVELUSSA	872	727	145	19,9	796	76	9,5
TYÖLLISTETYT	1 444	1 513	-69	-4,6	1 348	96	7,1
TYÖVOIMAKOULUTUKSESSA	1 012	907	105	11,6	1 048	-36	-3,4

TK14A

TYÖNVÄLITYSTILASTO, TILANNEKATSAUS 31.10.2014

TAULU 14A. TYÖTTÖMÄT TYÖNHAKIJAT JA AVOIMET TYÖPAIKAT KUNNITTAIN

ELY-KESKUS: 13 LAPPI

KUNTA	TYÖVOIMA	TYÖTTÖMIEN TYÖNHAKUJOIDEN OSUUS TYÖ- VOIMASTA, %	TYÖTTÖMÄT YHTEENSÄ	MIEHET	NAISET	ALLE 20- VUOTIAAT	ALLE 25- VUOTIAAT	YLI 50- VUOTIAAT	PITKÄAIK.- TYÖTTÖMÄT	VAMM. JA PITKÄAIK. SAIRAAT	AVOIMET TYÖ- PAIKAT
ENONTEKIO	908	21,5	195	113	82	..	11	105	40	19	18
INARI	3248	18,3	593	369	224	10	55	280	140	45	134
KEMI	9397	18,6	1 747	982	765	46	281	616	434	159	77
KEMIJARVI	3285	20,1	661	424	237	16	52	366	249	92	16
KEMINMAA	3936	14,3	564	309	255	17	89	225	144	52	14
KITTILÄ	3193	15,4	493	279	214	9	55	203	84	56	111
KOLARI	1829	22,0	402	235	167	6	35	202	65	44	76
MUONIO	1059	20,8	220	135	85	..	19	95	33	12	26
PELKOSENNIEMI	425	26,6	113	81	32	0	..	65	28	..	9
PELLO	1530	16,1	247	162	85	..	16	150	56	31	14
POSIO	1540	18,7	288	192	96	5	12	175	97	71	..
RANUA	1614	16,0	258	161	97	..	20	144	82	42	12
ROVANIEMI	29375	14,1	4 140	2 480	1 660	122	566	1 601	1 401	483	379
SALLA	1618	21,4	347	230	117	6	23	208	96	53	38
SAVUKOSKI	521	20,2	105	64	41	0	..	66	41	13	0
SIMO	1366	16,1	220	112	108	5	15	109	68	20	..
SODANKYLÄ	4047	13,8	560	354	206	12	54	275	137	49	44
TERVOLA	1322	16,5	218	131	87	7	19	103	44	18	7
TORNIO	10237	15,6	1 601	849	752	51	241	609	434	207	95
UTSJOKI	556	12,1	67	51	16	..	5	25	21	..	12
YLITORNIO	1795	15,4	277	165	112	..	25	148	95	41	8
YHTEENSÄ	82801	16,1	13 316	7 878	5 438	326	1 598	5 770	3 789	1 518	1 099

.. = TIETOA EI OLE SAATU, SE ON LIIAN EPÄVARMA ESITETTÄVÄKSI TAI SE ON SALASSAPITOSÄÄNNÖN ALAINEN

Lisätietoja:

Lapin elinkeino-, liikenne- ja ympäristökeskus

Elinkeinot, työvoima, ja osaaminen –vastuualue, email: [etunimi.sukunimi\(at\)ely-keskus.fi](mailto:etunimi.sukunimi(at)ely-keskus.fi)

Strategiapäällikkö Tuija Ohtonen, 0295 037 103

Yksikön päällikkö Tiina Keränen, 0295 037 063

Tietoassistentti Satu Takoja, 0295 037 131

Lapin työ- ja elinkeinotoimisto, email: [etunimi.sukunimi\(at\)te-toimisto.fi](mailto:etunimi.sukunimi(at)te-toimisto.fi)

Palvelujohtaja Tero Hyttinen, 0295 039 560

Lähde: Työ- ja elinkeinoministeriö, Työnvälitystilasto

Työnvälitystilastotietoja on saatavissa ELY-keskuksittain, seutukunnittain ja kunnittain myös

ToimialaOnlineen vapaasti saatavilla olevista aineistoista osoitteesta: <http://www2.toimialaonline.fi/>

kohdasta Tilastokanta/Työmarkkinat/Työnvälitystilastot

Tammikuun 2013 työllisyyskatsauksesta lähtien työllisyyskatsaus on tuotettu kaikkien tietojen osalta työnvälitystilaston kuntapohjaisia tietoja käyttäen.

Työnvälitystilastossa on otettu käyttöön uusi kansainväliseen ammattiluokitukseen (ISCO) perustuva ammattiluokitus kesäkuun 2014 tietojen yhteydessä – muutoksesta tarkemmin työ- ja elinkeinoministeriön internet-sivuilla Työllisyyskatsaus-sivulla otsikolla '[Työnvälitystilaston muutokset kesäkuu 2014](#)'

NÄKYMIÄ MARRASKUU | 2014

**LAPIN TYÖLLISYYSKATSAUS
LOKAKUU 2014**

Lapin elinkeino-, liikenne- ja ympäristökeskus

25.11.2014 | Elinkeinot, työvoima ja osaaminen –vastuualue