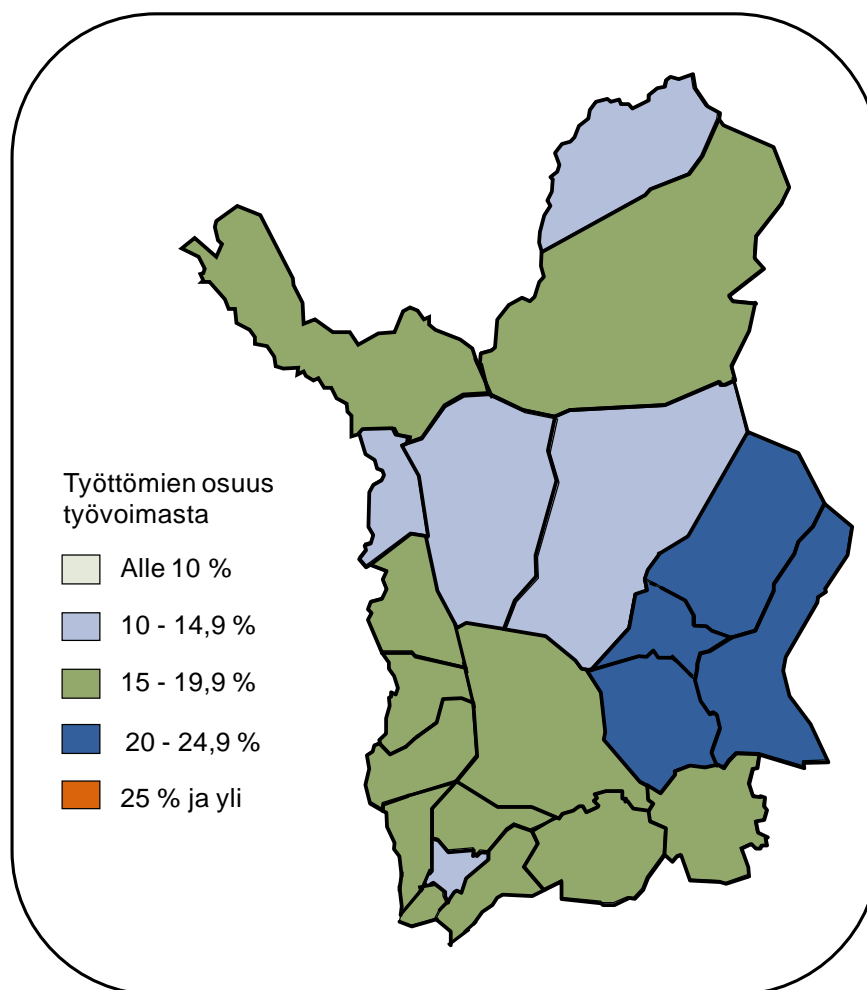




Lapin työllisyyskatsaus helmikuu 2014

Julkaisuvapaa tiistaina 25.3.2014 klo 9.00



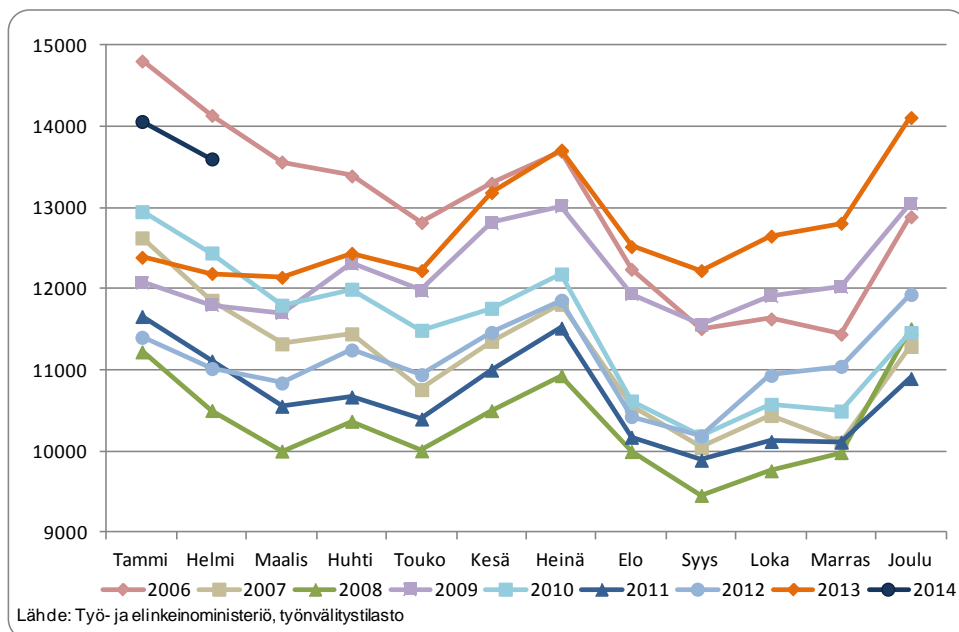
- Lapissa työttömiä 13 600 – vähemmän kuin kuukautta aiemmin, mutta enemmän kuin viime vuoden helmikuussa
- Työttömyys väheni kuukauden aikana eniten Tunturi-Lapissa, vuoden aikana työttömyys lisääntynyt voimakkaimmin Kemi-Tornion alueella
- Nuorten tilanne Lapissa paras Pohjois- ja Tunturi-Lapissa ja heikoin Kemi-Tornion alueella
- TE-toimistoon ilmoitettuja avoimia työpaikkoja Lapissa enemmän kuin viime vuoden helmikuussa
- Aktivointiasteeseen laskettaviin työ- ja elinkeinohallinnon palveluihin osallistui lähes 4 410 lappilaista

Lapissa työttömiä 13 600 – vähemmän kuin kuukautta aiemmin, mutta enemmän kuin viime vuoden helmikuussa

Lapin ELY-keskuksen/työ- ja elinkeinotoimiston alueella oli helmikuun lopussa 13 604 työtöntä työnhakijaa ja työttömien osuus työvoimasta¹ 16,5 %. Työttömyys laski tyypilliseen kausiluotoiseen tapaan helmikuun aikana ja työttömiä oli 460 (- 3,3 %) vähemmän kuin kuukautta aiemmin. Työttömiä oli kuitenkin 1 410 (11,6 %) enemmän kuin viime vuoden helmikuussa.

Työttömistä 1 215 oli lomautettuja². Lomautettuja oli noin 30 (- 2,5 %) vähemmän kuin tammikuussa, mutta lähes 150 (14 %) enemmän kuin vuotta aiemmin helmikuussa.

Työnhakijoita Lapissa oli helmikuun lopussa noin 24 430, joista työssä olevia 6 300, työvoiman ulkopuolella 3 900, työttömyyseläkkeellä 500 ja lyhennetyllä työviikolla 130.



Kuva 1. Työttömät Lapissa kuukausittain vuosina 2006-2014

Koko maassa työttömiä oli helmikuun lopussa 323 790, mikä on 3 770 (- 1,2 %) vähemmän kuin tammikuussa ja 32 920 (11,3 %) enemmän kuin viime vuoden helmikuussa. Työttömyys kasvoi vuodentakaiseen verrattuna eniten (19 %) Uudellamaalla. Työttömyys kasvoi Lappia voimakkaammin myös Kainuussa, Keski-Suomessa ja Pirkanmaalla. Vähiten (alle 5 %) työttömyys on lisääntynyt vuoden aikana Pohjois-Karjalassa, Pohjois-Savossa ja Satakunnassa.

Työttömien osuus työvoimasta oli helmikuussa koko maassa 12,4 %. Työttömien osuus työvoimasta alitti 10 % Pohjanmaan (8,2 %) ja Uudenmaan (9,6 %) ELY-keskusten alueella. Työttömien osuus työvoimasta oli korkein Kainuussa (17,4 %) ja ylitti 15 % kolmen muun ELY-keskuksen alueella (Keski-Suomi, Lappi, Pohjois-Karjala).

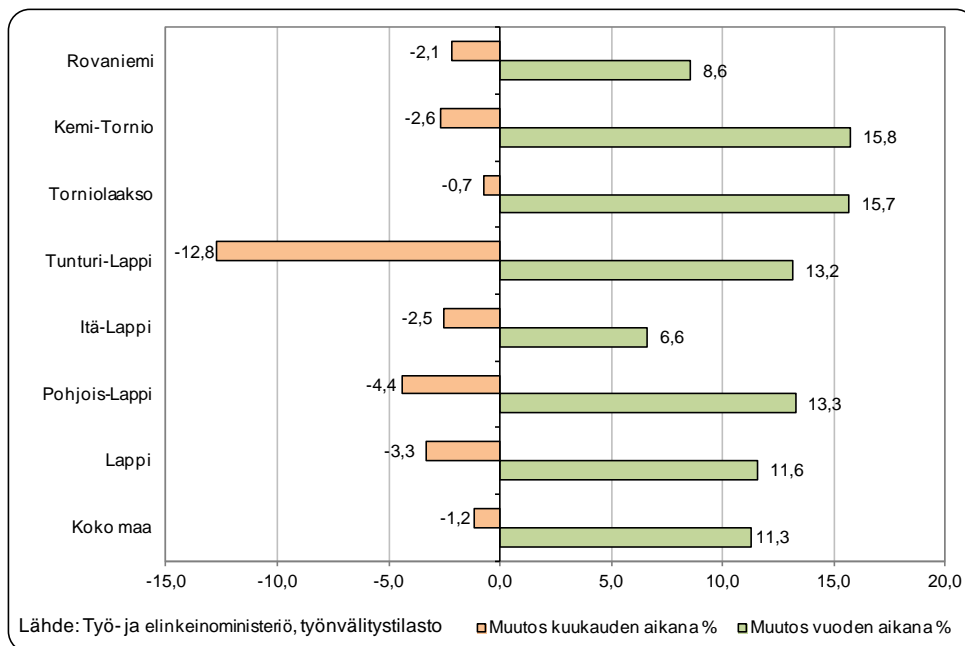
¹ Työvoimana käytetään Tilastokeskuksen työssäkäyntitilaston uusinta saatavilla olevaa tietoa. Tällä hetkellä työnvälitystilastoissa työvoimatiedoista ovat työssäkäyntitilaston vuoden 2012 ennakkotiedot.

² Sisältää kaikki 1.7.2013 alkaen alkaneet kokoaikaiset lomautukset, siihen asti vain henkilökohtaisesti lomautetut.

Työttömyys väheni kuukauden aikana eniten Tunturi-Lapissa, vuoden aikana työttömyys lisääntynyt voimakkaimmin Kemi-Tornion alueella

Työttömien osuus työvoimasta oli helmikuussa Lapissa alin Tunturi-Lapissa (13,5 %) ja Pohjois-Lapissa (14,6 %) ja korkein Itä-Lapissa (21,7 %). Kunnittain tarkasteltuna työttömien osuus työvoimasta oli alin Muoniossa (10,5 %) ja korkein Pelkosenniellä (24,2 %). Muonion lisäksi työttömien osuus työvoimasta alitti 15 % Kittilässä, Utsjoella, Sodankylässä ja Keminmaalla. Neljässä Itä-Lapin kunnassa (Pelkosenniemen lisäksi Sallassa, Kemijärvellä ja Savukoskella) työttömien osuus työvoimasta ylitti 20 %.

Kuukauden aikana työttömyys väheni kaikissa Lapin seutukunnissa, eniten Tunturi-Lapissa. Vuoden takaiseen verrattuna työttömyys lisääntyi kaikissa seutukunnissa, eniten Kemi-Tornion alueella ja vähiten Itä-Lapissa.



Kuva 2. Työttömyyden muutos (%) kuukauden ja vuoden aikana Lapissa seutukunnittain ja koko maassa

Nuorten tilanne Lapissa paras Pohjois- ja Tunturi-Lapissa ja heikoin Kemi-Tornion alueella

Nuoria, alle 25 -vuotiaita työttömiä oli Lapissa helmikuun lopussa noin 1 810. Nuoria työttömiä oli lähes 160 (- 8 %) vähemmän kuin kuukautta aiemmin, mutta runsas 150 (9 %) enemmän kuin viime vuoden helmikuussa. Alle 25-vuotiaiden työttömien osuus ko. ikäluokan työvoimasta³ oli helmikuussa Lapissa 21,8 % ja koko maassa 15,2 %. Osuus oli Lapissa alin ja alempi kuin koko maassa Pohjois- ja Tunturi-Lapissa (alle 12 %) ja korkein Kemi-Tornion alueella (26,5 %).

25-29 -vuotiaita työttömistä oli vajaa 1 270 ja heistä lähes 160 oli nuorisotakuun piiriin kuuluvia vastavalmistuneita vuoden aikana tutkinnon suorittaneita.

Yli 50-vuotiaita työttömiä oli helmikuussa 5 740 eli 42 % kaikista työttömistä. Viisivuotiskäryhmittäin tarkasteltuna työttömiä oli eniten ikäryhmässä 55-59 -vuotiaat. Työttömyys lisääntyi vuoden takaiseen verrattuna vähiten ikäryhmissä 25-29 ja 45-49 -vuotiaat. Työttömyys lisääntyi suhteellisesti eniten ikäryhmissä 30-34, 35-39 ja 60-64 -vuotiaat ja vähiten ikäryhmässä 25-29 -vuotiaat.

³ Työvoimana käytetään Tilastokeskuksen työssäkäyntitilaston uusinta kyseisenä ajankohtana saatavilla ollutta ikäryhmään perustuvaa alle 25-vuotiaiden työvoimaa. Tällä hetkellä työnvälitystilastoissa työvoimatiedoista ovat käytössä työssäkäyntitilaston vuoden 2012 ennakkotiedot.

Lapin työttömistä 5 170 (38 %) oli ollut työttömänä yhdenjaksoisesti (lähes 3 360) tai viimeisten kuudentoista kuukauden työttömyysjaksot yhteenlaskien yli vuoden (1 815), mikä on 940 enemmän kuin vuotta aiemmin. Yhdenjaksoisesti yli vuoden työttömänä olleita pitkäaikaistyöttömiä oli helmikuussa 890 eli 36 % enemmän kuin vuotta aiemmin. Pitkäaikaistyöttömyys lisääntyy Lapissa voimakkaammin kuin koko maassa.

Helmikuussa työttömyys väheni eniten terveydenhuolto ja sosiaali- sekä palvelualalla ja muualla luokittelemattoman työn pääammattiryhmässä. Maa- ja metsätaloustyössä sekä rakennusosalalla työttömien määrä oli suunnilleen sama kuin kuukautta aiemmin. Vuoden takaiseen verrattuna työttömyys on lisääntynyt kaikissa pääammattiryhmissä, eniten terveydenhuolto- ja sosiaalialan sekä tieteellisen, teknisen ja taiteellisen työn pääammattiryhmissä. Vuoden aikana työttömyys on lisääntynyt suhteellisesti vähiten maa- ja metsätaloustyön sekä rakennus- ja kaivosalan ammateissa.

TE-toimistoon ilmoitettuja avoimia työpaikkoja Lapissa enemmän kuin viime vuoden helmikuussa

Lapissa oli helmikuussa avoinna 3 264 TE-toimistoon ilmoitettua avointa työpaikkaa, joista kuukauden aikana ilmoitettuja uusia avoimia työpaikkoja runsas 1 500. Koko maassa avoimia työpaikkoja oli vähemmän, mutta Lapissa enemmän kuin viime vuoden helmikuussa.

Kuukauden aikana avoinna olleista työpaikoista yli 1 940 (60 %) oli yrityksissä ja lähes 1 080 eli joka kolmas kuntasektorilla. Työpaikkojen työn kesto- ja ammattijakaumassa näkyi helmikuussakin kevättalven matkailusesongin ja kesätyöpaikkojen vaikutus. Avoimista työpaikoista joka viides (710) oli työn kestoltaan yli vuoden ja 60 % alle kolme kuukautta. Avoimia työpaikkoja oli eniten teollisessa työssä (teollisuuden sekatyö, takomo ja valimo-, konepaja ja rakennusmetallityö, paperinvalmistus), palvelutyössä (mm. siivoajat, tarjoilijat, kokit, keittiö- ja ravintolatyöntekijät), kaupallisessa työssä (myyntiedustus ja puhelinmyynti, myyjät), terveydenhuollon ja sosiaalialan tehtävissä (mm. sairaan- ja perushoitajat, sosiaalialan hoitajat, henkilökohtaiset avustajat) sekä puutarha- ja puistotyössä.

Aktivointiasteeseen laskettaviin työ- ja elinkeinohallinnon palveluihin osallistui lähes 4 410 lappilaista

Aktivointiasteeseen laskettaviin työ- ja elinkeinohallinnon palveluihin osallistui helmikuun lopussa lähes 4 410 lappilaista, mikä 5,3 % Lapin työvoimasta. Palveluihin osallistuvia oli 280 enemmän kuin kuukautta aiemmin ja 260 enemmän kuin vuotta aiemmin. Aktivointiaste⁴ oli helmikuun lopussa Lapissa 24,5 % ja koko maassa 27,5 %. Nuorten aktivointiaste oli Lapissa 33,1 % ja koko maassa 36,6 %.

Palveluihin osallistuvista 1 855 oli koulutuksessa, joista 890 osallistui työvoimakoulutukseen ja lähes 970 omaehtoiseen opiskeluun työttömyysetuudella. Työllistämistoimenpitein työllistettynä oli 1 380 henkilöä, joista yli 910 yksityisellä sektorilla, 410 kuntasektorilla ja lähes 60 valtiolla.

Työllistämistoimenpitein työllistetyistä hieman alle 530 työskenteli yrityksissä ja lähes 160 oli starttirahalla yritystoiminnan aloittaneita. Työllistämistoimenpide tai työvoimakoulutus oli lähes 40 henkilön osalta rahoitettu ESR-rahoituksella.

Kuntouttavassa työtoiminnassa oli tammikuun lopussa yli 410 ja vuorotteluvapaasijaisena noin 290 lappilaista. Työ- ja koulutuskokeiluun osallistui runsas 290 ja valmennuksiin 175 henkilöä.

⁴ Aktivointiaste = Aktiivisten työvoimapolitiittisten toimenpiteiden piirissä olevien osuus työttömien ja aktiivitoimenpiteissä olevien yhteensä määrästä

Työllisyystilanne 2014 helmikuun lopussa (I) ja toimiston toiminta helmikuun aikana (II)

Lappi

I TILANNE KUUKAUDEN LOPUSSA	Helmikuu 2014	Helmikuu 2013	MUUTOS	
			HENK.	%
A. TYÖNHAKIJAT				
1. Työttömät työnhakijat	13 604	12 193	1 411	11,6
- joista henkilökohtaisesti lomautetut	1 215	1 067	148	13,9
2. Lyhennetyllä työviikolla	129	98	31	31,6
3. Työssä olevat yhteensä	6 300	4 195	2 105	50,2
- joista yleisillä työmarkkinoilla	4 982	3 175	1 807	56,9
- joista työllistettynä	1 318	1 020	298	29,2
4. Työvoiman ulkopuolella	3 901	3 518	383	10,9
- joista työllistymistä edist.palvelussa	826	502	324	64,5
- joista koulutuksessa	1 803	819	984	120,1
5. Työttömyyseläkettä saavat	498	1 033	-535	-51,8
1. - 5. Kaikki työnhakijat yhteensä	24 432	21 037	3 395	16,1
B. TYÖVOIMAN KYSYNTÄ				
1. Avoimet työpaikat yhteensä	2 303	1 976	327	16,5
- joista yli kuukauden avoinna olleet	1 155	1 039	116	11,2
- joista yli 2 kuukautta avoinna olleet	122	110	12	10,9
C. PALVELUISSA				
1. Valtiolle työllistetyt	58	12	46	383,3
2. Kuntiin työllistetyt	411	369	42	11,4
3. Yksityiselle sektorille työllistetyt	912	648	264	40,7
1. - 3. Työllistetyt yhteensä	1 381	1 029	352	34,2
4. Työvoimakoulutuksessa	889	1 110	-221	-19,9
5. Valmennuksessa	175	112	63	56,3
6. Työ-/koulutuskokeilussa	294	233	61	26,2
7. Työharjoittelussa/työelämävalmennuks.	0	80	-80	-100,0
8. Vuorotteluvapaasijaisena	291	276	15	5,4
9. Kuntouttavassa työtoiminnassa	412	421	-9	-2,1
10. Omaehtoisessa opiskelussa	966	887	79	8,9
1. - 10. Palveluissa yhteensä	4 408	4 148	260	6,3
D. TYÖTTÖMYYDEN RAKENNE				
1. Työttömät naiset	5 020	4 330	690	15,9
2. Työttömät miehet	8 584	7 863	721	9,2
3. Alle 25-vuotiaat työttömät	1 809	1 655	154	9,3
4. Yli 50-vuotiaat työttömät	5 739	5 130	609	11,9
5. Pitkäaikaistyöttömät	3 356	2 467	889	36,0
E. TOIMEENTULOTURVA				
1. Työttömiä työttömyyskassojen jäseniä	7 397	6 525	872	13,4
II. TOIMINTA KUUKAUDEN AIKANA				
1. Työttömät työnhakijat	15 188	13 953	1 235	8,9
2. Muut työnhakijat	9 930	8 023	1 907	23,8
1. - 2. Työnhakijat yhteensä	25 118	21 976	3 142	14,3
3. Kuukauden kaikki työpaikat	3 264	2 823	441	15,6
Kuukauden uudet työpaikat	1 502	1 215	287	23,6
Täyttyneet työpaikat	943	848	95	11,2
- joista toimiston hakijalla täytt.	172	249	-77	-30,9
4. Alkaneet työttömyysjaksot	1 878	2 823	-945	-33,5
5. Päättyneet työttömyysjaksot	2 174	2 851	-677	-23,7
6. Uudet työllistämiset	189	125	64	51,2
7. Aloittanut työvoimakoulutuksen	256	249	7	2,8

Työttömät työnhakijat seutukunnittain

SEUTUKUNTA	TYÖTTÖMÄT TYÖNHAKIJAT					MUUTOS			
	Yhteensä	Alle 25-v.	Pitkäaikais-työttömät	Lomautetut	Työttömien osuus työvoimasta, %	kuukauden aikana		vuoden aikana *	
						Henk.	%	Henk.	%
Itä-Lappi	1 608	112	472	94	21,7	-41	-2,5	100	6,6
Kemi-Tornio	4 430	676	955	444	17,0	-120	-2,6	603	15,8
Pohjois-Lappi	1 135	73	281	87	14,6	-52	-4,4	133	13,3
Rovaniemi	4 919	814	1 341	450	15,9	-107	-2,1	388	8,6
Torniolaakso	575	58	129	53	17,7	-4	-0,7	78	15,7
Tunturi-Lappi	937	76	178	87	13,5	-137	-12,8	109	13,2
Lappi	13 604	1 809	3 356	1 215	16,5	-461	-3,3	1 411	11,6
Koko maa	323 793	41 011	86 173	32 062	12,4	-3 773	-1,2	32 923	11,3

* verrattuna edellisen vuoden vastaavaan kuukauteen

Työttömät työnhakijat ammattiryhmittäin

		Helmi	Tammi	Helmi	MUUTOS			
		2014	2014	2013	kuukauden aikana		vuoden aikana *	
					Henk.	%	Henk.	%
0	Tieteellinen, tekninen ja taiteellinen työ	1 350	1 382	1 127	-32	-2,3	223	19,8
1	Terveystieteiden tutkimus, sosiaali- ja terveysalan tutkimus ja kehittämistyö	1 179	1 271	907	-92	-7,2	272	30,0
2	Hallinto-, toimisto-, matkailu- ja it-alan työ	1 156	1 178	1 037	-22	-1,9	119	11,5
3	Kaupallinen työ	816	848	690	-32	-3,8	126	18,3
4	Maa- ja metsätaloustyö, kalastusala	776	770	742	6	0,8	34	4,6
5	Kuljetus ja liikenne	608	630	538	-22	-3,5	70	13,0
6	Rakennus- ja kaivosala	2 333	2 329	2 224	4	0,2	109	4,9
7 - 8	Teollinen työ	2 770	2 850	2 578	-80	-2,8	192	7,4
9	Palvelutyö	1 406	1 509	1 225	-103	-6,8	181	14,8
X	Muulla luokittelematon työ	1 210	1 298	1 125	-88	-6,8	85	7,6
	Yhteensä	13 604	14 065	12 193	-461	-3,3	1 411	11,6

* verrattuna edellisen vuoden vastaavaan kuukauteen

TE-toimistoon ilmoitetut avoimet työpaikat Lapissa

Ammattiryhmä	Kuukauden aikana avoinna	- joista kuukauden uudet
0 Tieteellinen, tekninen ja taiteellinen työ	146	77
1 Terveystieteiden tutkimus, sosiaali- ja terveysalan tutkimus ja kehittämistyö	400	208
2 Hallinto-, toimisto-, matkailu- ja it-alan työ	131	56
3 Kaupallinen työ	411	235
4 Maa- ja metsätaloustyö, kalastusala	258	98
5 Kuljetus ja liikenne	45	19
6 Rakennus- ja kaivosala	58	29
7 - 8 Teollinen työ	1 274	509
9 Palvelutyö	541	271
Yhteensä	3 264	1 502

TK1

TYÖNVÄLITYSTILASTO, TILANNEKATSAUS 28.02.2014

TAULU 1. LASKENTAPÄIVÄN AVOIMET TYÖPAIKAT, TYÖTTÖMÄT TYÖNHAKIJAT JA MUUT TYÖNHAKIJAT

ELY-KESKUS(K): 13 LAPPI

	HELMIKUU 2014	TAMMIKUU 2014	MUUTOS	2014 HELMIKUU/ 2014 TAMMIKUU %	HELMIKUU 2013	MUUTOS	2014 HELMIKUU/ 2013 HELMIKUU %
AVOIMET TYÖPAIKAT	2303	1794	509	28,4	1976	327	16,5
KAIKKI TYÖNHAKIJAT	24432	24461	-29	-0,1	21037	3395	16,1
KAIKKI TYÖTTÖMÄT TYÖNHAKIJAT	13604	14065	-461	-3,3	12193	1411	11,6
TYÖTTÖMIEN TYÖNHAKIJOIDEN OSUUS TYÖVOIMASTA, %	16,5	17,1			14,8		
TYÖTTÖMÄT NAISET	5020	5328	-308	-5,8	4330	690	15,9
TYÖTTÖMÄT MIEHET	8584	8737	-153	-1,8	7863	721	9,2
ALLE 25-VUOTIAAT	1809	1967	-158	-8,0	1655	154	9,3
ALLE 20-VUOTIAAT	303	349	-46	-13,2	264	39	14,8
YLI 50-VUOTIAAT	5739	5868	-129	-2,2	5130	609	11,9
PITKÄAIKAISTYÖTTÖMÄT	3356	3344	12	0,4	2467	889	36,0
VAMM./PITKÄAIK.SAIR.TYÖTTÖMÄT	1559	1593	-34	-2,1	1514	45	3,0
ULKOMAALAISET TYÖTTÖMÄT	514	546	-32	-5,9	373	141	37,8
TYÖTTÖMÄT KASSOJEN JÄSENET	7397	7642	-245	-3,2	6525	872	13,4
TYÖTTÖMÄT ILMAN LOMAUTETTUJA	12389	12819	-430	-3,4	11126	1263	11,4
LOMAUTETUT	1215	1246	-31	-2,5	1067	148	13,9
LYHENNETYLLÄ TYÖVIKOLLA	129	119	10	8,4	98	31	31,6
TYÖSSÄ OLEVAT TYÖNH. PL.PALVEL.	4982	4769	213	4,5	3175	1807	56,9
TYÖTTÖMYYSELÄKKEELLÄ	498	540	-42	-7,8	1033	-535	-51,8
TYÖLLISTYMISTÄ EDIST. PALVELUSSA	826	752	74	9,8	502	324	64,5
TYÖLLISTETYT	1381	1335	46	3,4	1109	272	24,5
TYÖVOIMAKOULUTUKSESSA	889	791	98	12,4	1110	-221	-19,9

TK14A

TYÖNVÄLITYSTILASTO, TILANNEKATSAUS 28.02.2014

TAULU 14A. TYÖTTÖMÄT TYÖNHAKIJAT JA AVOIMET TYÖPAIKAT KUNNITTAIN

ELY-KESKUS: 13 LAPPI

KUNTA	TYÖVOIMA	TYÖTTÖMIEN TYÖNHAKIJAT					VAMM. JA AVOIMET				
		TYÖTTÖMIEN TYÖNHAKIJOIDEN OSUUS TYÖ- VOIMASTA, %	YHTEENSÄ	MIEHET	NAISET	ALLE 20- VUOTIAAT	ALLE 25- VUOTIAAT	YLI 50- VUOTIAAT	PITKÄAIK.- TYÖTTÖMÄT	PITKÄAIK. SAIRAAT	TYÖ- PAIKAT
ENONTEKIÖ	895	17,9	160	108	52	0	9	89	34	16	20
INARI	3234	16,9	548	390	158	6	42	287	141	45	65
KEMI	9408	19,0	1 792	1 029	763	42	300	582	370	156	519
KEMIJÄRVI	3294	22,4	739	511	228	15	64	416	226	93	146
KEMINMAA	3942	14,9	589	329	260	11	89	227	124	51	17
KITTILÄ	3195	12,3	393	263	130	..	39	184	70	42	74
KOLARI	1791	15,2	273	199	74	..	21	150	51	35	25
MUONIO	1058	10,5	111	73	38	..	7	62	23
PELKOSENNIEMI	426	24,2	103	74	29	..	7	68	22	13	..
PELLO	1504	17,8	267	188	79	..	28	153	53	35	13
POSIO	1541	18,4	283	193	90	6	19	162	90	61	7
RANUA	1616	17,6	284	179	105	5	29	155	67	43	8
ROVANIEMI	29361	15,8	4 635	2 923	1 712	136	785	1 665	1 274	523	442
SALLA	1620	22,8	369	267	102	..	17	223	90	58	158
SAVUKOSKI	520	21,9	114	77	37	0	..	64	44	14	..
SIMO	1369	16,4	224	127	97	..	12	107	65	22	..
SODANKYLÄ	4047	12,9	522	334	188	7	29	265	123	53	51
TERVOLA	1321	17,1	226	148	78	..	16	101	36	19	..
TORNIO	10095	15,8	1 599	931	668	44	259	583	360	223	722
UTSJOKI	512	12,7	65	51	14	29	17	..	10
YLITORNIO	1742	17,7	308	190	118	5	30	167	76	42	10
YHTEENSÄ	82491	16,5	13 604	8 584	5 020	303	1 809	5 739	3 356	1 559	2 303

.. = TIETOA EI OLE SAATU, SE ON LIIAN EPÄVARMA ESITETTÄVÄKSI TAI SE ON SALASSAPITOSÄÄNNÖN ALAINEN

Lisätietoja:

Lapin elinkeino-, liikenne- ja ympäristökeskus

Elinkeinot, työvoima, ja osaaminen –vastuualue, email: [etunimi.sukunimi\(at\)ely-keskus.fi](mailto:etunimi.sukunimi(at)ely-keskus.fi)

Strategiapäällikkö Tuija Ohtonen, 0295 037 103

Yksikön päällikkö Tiina Keränen, 0295 037 063

Tutkija Tuula Uusipaavalniemi, 0295 037 142

Tietoassistentti Satu Takoja, 0295 037 131

Lapin työ- ja elinkeinotoimisto, email: [etunimi.sukunimi\(at\)te-toimisto.fi](mailto:etunimi.sukunimi(at)te-toimisto.fi)

TE-toimiston johtaja Marja Perälä, 0295 039 636

Palvelujohtaja Tero Hyttinen, 0295 039 560

Lähde: Työ- ja elinkeinoministeriö, Työnvälitystilasto

Työnvälitystilastotietoja on saatavissa ELY-keskuksittain, seutukunnittain ja kunnittain myös

ToimialaOnlineen vapaasti saatavilla olevista aineistoista osoitteesta: <http://www2.toimialaonline.fi/>
kohdasta Tilastokanta/Työmarkkinat/Työnvälitystilastot

Tammikuun 2013 työllisyyskatsauksesta lähtien työllisyyskatsaus on tuotettu kaikkien tietojen osalta työnvälitystilaston kuntapohjaisia tietoja käyttäen.

NÄKYMIÄ MAALISKUU | 2014

**LAPIN TYÖLLISYYSKATSAUS
HELMIKUU 2014**

Lapin elinkeino-, liikenne- ja ympäristökeskus

25.3.2014 | Elinkeinot, työvoima ja osaaminen –vastuualue