



Kainuun työllisyyskatsaus, syyskuu 2014

Julkistettavissa 21.10.2014 klo 9.00

Kainuussa työttömyys pitkittyi ja pysyttelee selvästi vuoden takaista korkeammalla

Jo neljännes työttömistä on ollut yhtäjaksoisesti yli vuoden työttömänä

Työvoiman kysyntä on Kainuussa edelleen vähäistä, vaikka se hieman piristyi syyskuussa. Työttömyys pysytteli yhä 10 % vuoden takaista korkeammalla, kun lomautukset jatkuivat, ja lomautettujen määrä kasvoi. Työllisyystilanne on ollut jo pitkään heikko ja se on johtanut työttömyyden selvään pitkittymiseen. Jo yli neljännes työttömistä on ollut yhtäjaksoisesti yli vuoden työttömänä. Pitkäaikaistyöttömyys kasvoi syyskuussa lähes 30 % vuoden takaisesta.

Kainuun työ- ja elinkeinotoimistoon (TE-toimistoon) oli kirjoittautunut syyskuun lopussa 5 544 työtöntä työnhakijaa. Se on 87 vähemmän kuin elokuussa, mutta kuitenkin 506 enemmän kuin vuosi sitten. Lomautettuja oli syyskuussa 478, joka on yli 70 % vuoden takaista enemmän.

Työttömyys on Kainuussa usein alimmillaan syyskuussa, mutta kasvaa kausivaihtelusta johtuen reilusti aina vuoden lopulla. Työttömyys kohoaa vuoden vaihteessa usein jopa yli tuhannella henkilöllä. Työttömyyden uskotaan pysyttelevän Kainuussa tämän vuoden lulkemia korkeammalla vielä ensi vuoden alussa. Viimeistään vuoden kuluttua työllisyystilanteen odotetaan kuitenkin paranevan ja työttömyyden palautuvan vähintäänkin nykyiselle tasolle.

Koko maan TE-toimistoissa oli syyskuun lopussa kaikkiaan 314 548 työtöntä työnhakijaa. Se on 4 885 vähemmän kuin elokuussa, mutta kuitenkin 29 615 eli yli 10 % enemmän kuin vuosi sitten. Työttömien työnhakijoiden osuus työvoimasta oli koko maassa 12,0 %. Kainuussa työttömien työnhakijoiden osuus työvoimasta oli syyskuun lopussa 15,6 %, kun se oli Lapissa 15,8 %, Keski-Suomessa 15,4 % ja Pohjois-Karjalassa 14,8 %.

Lomautukset kasvoivat

Kainuussa oli syyskuun lopussa lomautettuna 478 henkilöä. Se on 202 eli 73 % enemmän kuin vuosi sitten. Tämän lisäksi lyhennettyä työviikkoa teki 207 työnhakijaa, joka on peräti 161 enemmän kuin vuosi sitten. Koko maassa lomautettuja oli 17 % vuoden takaista enemmän. Kainuussa lomautettuja oli eniten rakennus-, korjaus- valmistustyöntekijöiden (236 henk.) sekä prosessi- ja kuljetustyöntekijöiden (91) ammattiryhmissä. Lomautettuna oli myös erityisasiantuntijoita (49), asi-

antuntijoita (37) sekä palvelu- ja myyntityöntekijöitä (24). Syyskuussa TE-toimistolle ei annettu uusia lomautusten ennakoilmoituksia.

Työvoiman kysyntä oli edelleen vähäistä

Työvoiman tarve on ollut Kainuussa tänä vuonna selvästi aiempia vuosia vähäisempää, vaikkakin syyskuussa uuden työvoiman kysyntä hieman piristyi. TE-toimistoon ilmoitettiin syyskuussa uusia avoimia työpaikkoja 419, joka on 19 enemmän kuin vuosi sitten. Suurin tarve oli asiantuntijoista (122) ja palvelu- ja myyntityöntekijöistä (92).

Pitkäaikaistyöttömyys on kasvussa

Pitkäaikaistyöttömyys eli yhtäjaksoisesti yli vuoden yhtäjaksoisesti työttömänä olleiden työnhakijoiden määrä on kasvanut viime aikoina huomattavasti. Syyskuun lopussa pitkäaikaistyöttömiä oli 1 434. Se on 306 eli lähes 30 % enemmän kuin vuosi sitten. Jo neljännes työttömistä on ollut yhtäjaksoisesti yli vuoden työttömänä, yli 10 % yhtäjaksoisesti jo yli kaksi vuotta. Vaikein työttömyyden rakenne on Kuhmossa, jossa yli 30 % työttömistä on pitkäaikaistyöttömiä.

Nuorisotyöttömyydessä on pieniä merkkejä paremmasta kehityksestä

Työvoiman vähäisestä kysynnästä johtuen oppilaitoksista valmistuneet nuoret eivät ole sijoittuneet odotetusti työmarkkinoille. Nuorisotyöttömyydessä on kuitenkin nähtävissä pieniä merkkejä paremmasta kehityksestä. Syksyn aikana nuoret hakeutuivat aktiivisesti jatkokoulutukseen ja TE-toimiston järjestämiin työllistymistä edistäviin palveluihin. Syyskuun lopussa alle 25-vuotiaita työttömiä työnhakijoita oli 714. Se on 74 vähemmän kuin elokuussa, mutta kuitenkin vielä 105 eli 17 % enemmän kuin vuosi sitten. Koko maassa nuoria oli työttömänä 14 % vuoden takaista enemmän.

Työllistymistä edistävissä palveluissa on jo lähes 2 500 työnhakijaa

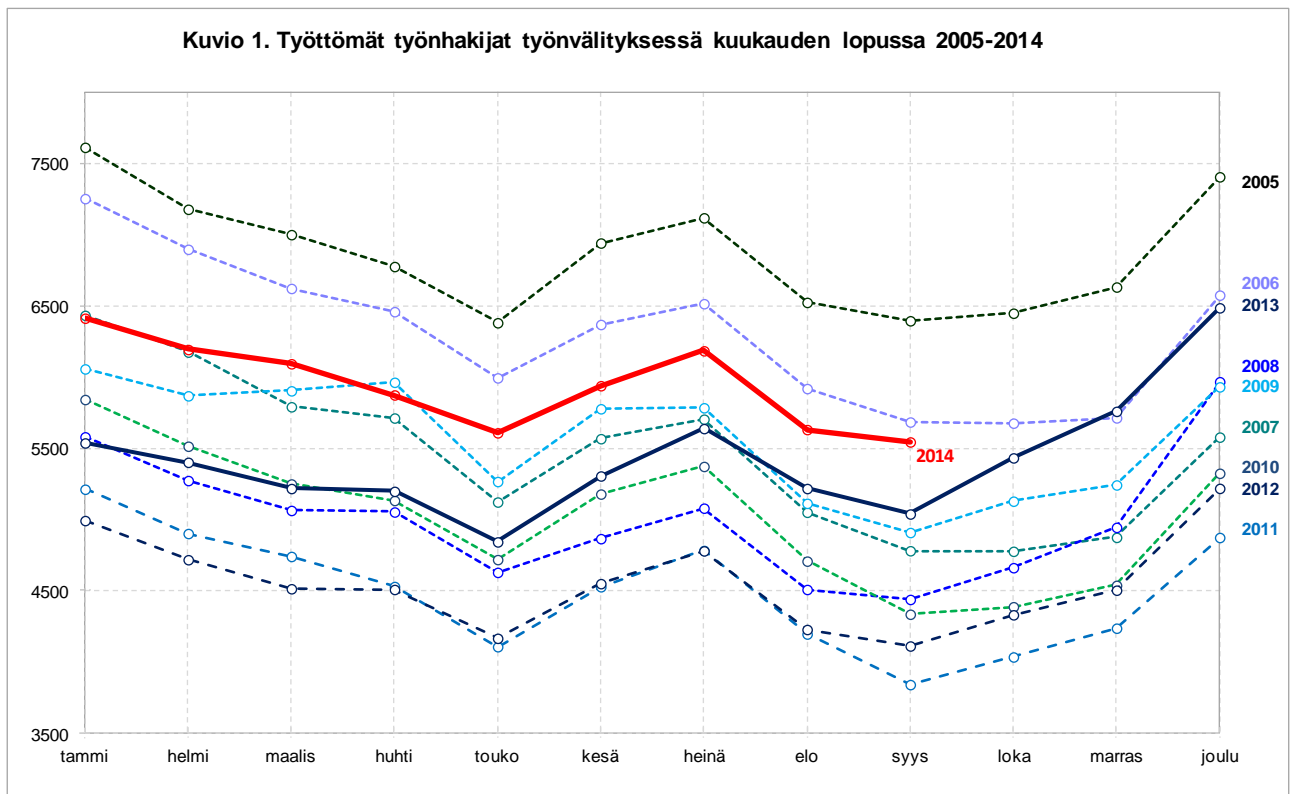
Työllisyysmäärärahoihin työllistettyjä ja työllistymistä edistävissä palveluissa oli syyskuun lopussa yhteensä 2 487 työnhakijaa. Se on 60 henkilöä enemmän kuin vuosi sitten. Palkkatuilla ja valtiolle työllistettyjä sekä starttirahan saajia oli yhteensä 988, työvoimakoulutuksessa oli 457 ja työttömien omaehtoisessa opiskelussa oli 519 henkilöä. Muissa työllistymistä edistävissä palveluissa eli valmennuksessa (55), työ- tai koulutuskokeilussa (191), kuntouttavassa työtoiminnassa (153) ja vuorotteluvapaasijaisena (124) oli yhteensä 523 henkilöä.

Pahin työttömyys on Hyrynsalmella

Työttömien työnhakijoiden määrä väheni vuoden takaisesta vain Kuhmossa ja Vaalassa. Samanaikaisesti se kasvoi muissa Kainuun kunnissa, suhteellisesti eniten Paltamossa (43 %), Ristijärvellä (36 %) ja Puolangalla (24 %). Pahimman työttömyyden kourissa kamppailee Hyrynsalmi, jossa työttömien työnhakijoiden osuus työvoimasta oli 18,6 %. Vaikea tilanne oli myös Paltamossa (18,1 %) ja Kuhmossa (18,0 %). Muita Kainuun kuntia selvästi parempi tilanne oli Sotkamossa (12,8 %).

Kainuun työllisyyskatsaus kuvaa työttömyyden ja työmarkkinoiden kehitystä. Työllisyyskatsaus on Kainuun elinkeino-, liikenne- ja ympäristökeskuksen (ELY-keskus) kuukausittain työnvälitystilaston pohjalta laatima katsaus työttömyyden, avoimien työpaikkojen ja työvoimapalvelujen viimeaikaisesta kehityksestä. Katsauksen tilastot perustuvat työ- ja elinkeinotoimistojen (TE-toimisto) asiakaspalvelurekisteriin. Kunkin kuukauden työllisyyskatsaus julkistetaan seuraavan kuukauden loppupuolella etukäteen vahvistettujen julkistamispäivien mukaisesti.

Lisätiedot: Kainuun ELY-keskus, strategiapäällikkö Juha Puranen, puh. 029 502 3650, sähköposti juha.puranen@ely-keskus.fi sekä Kainuun TE-toimisto, TE-palvelut

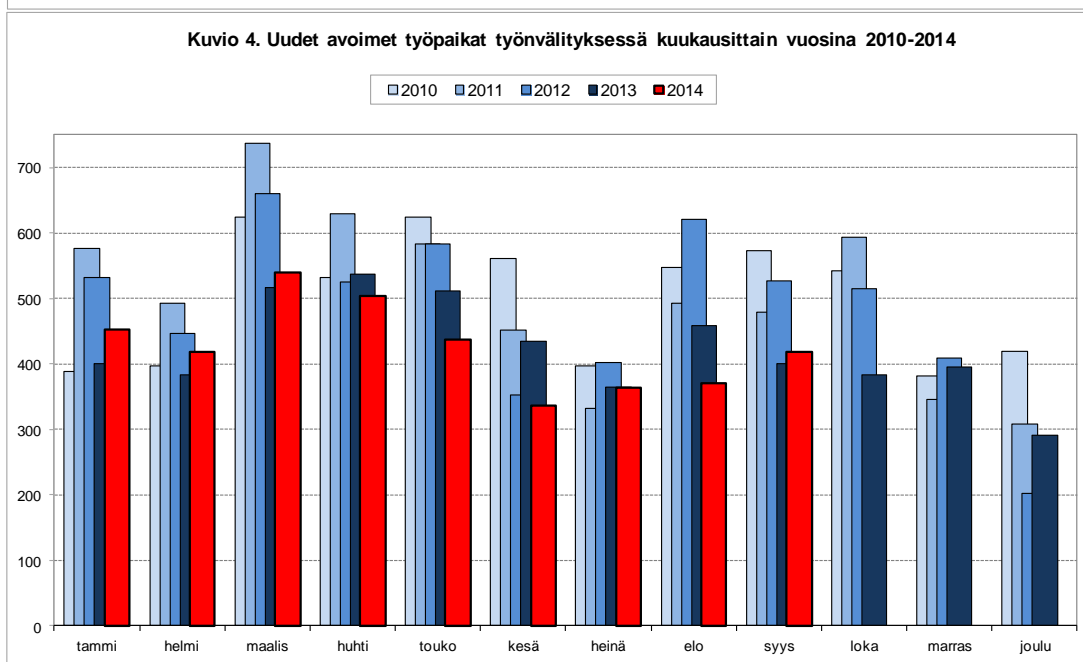
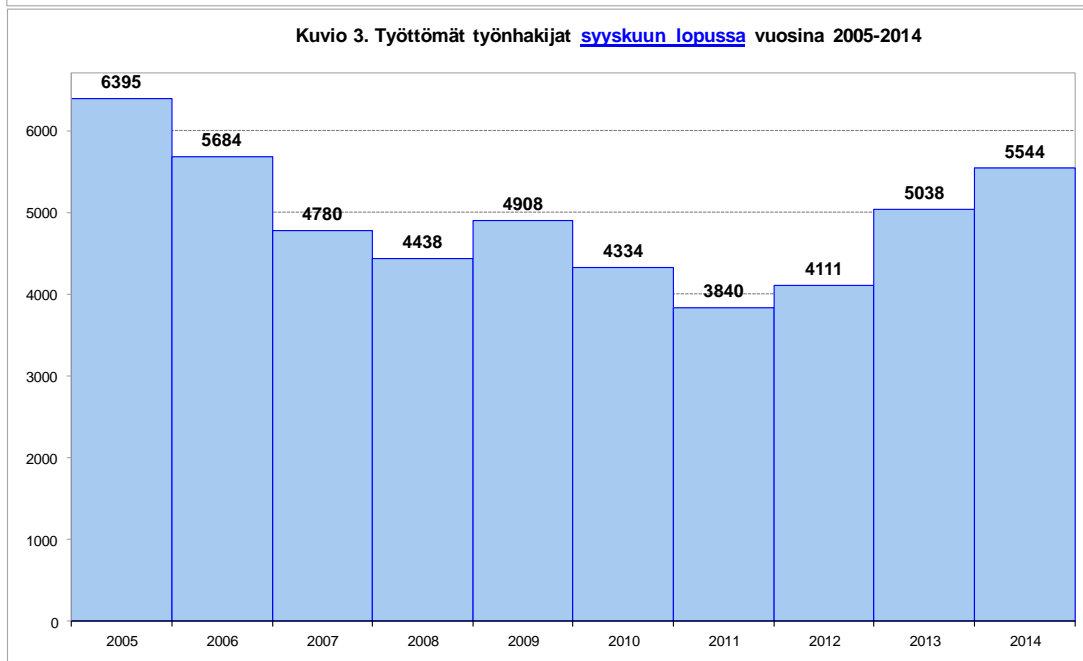
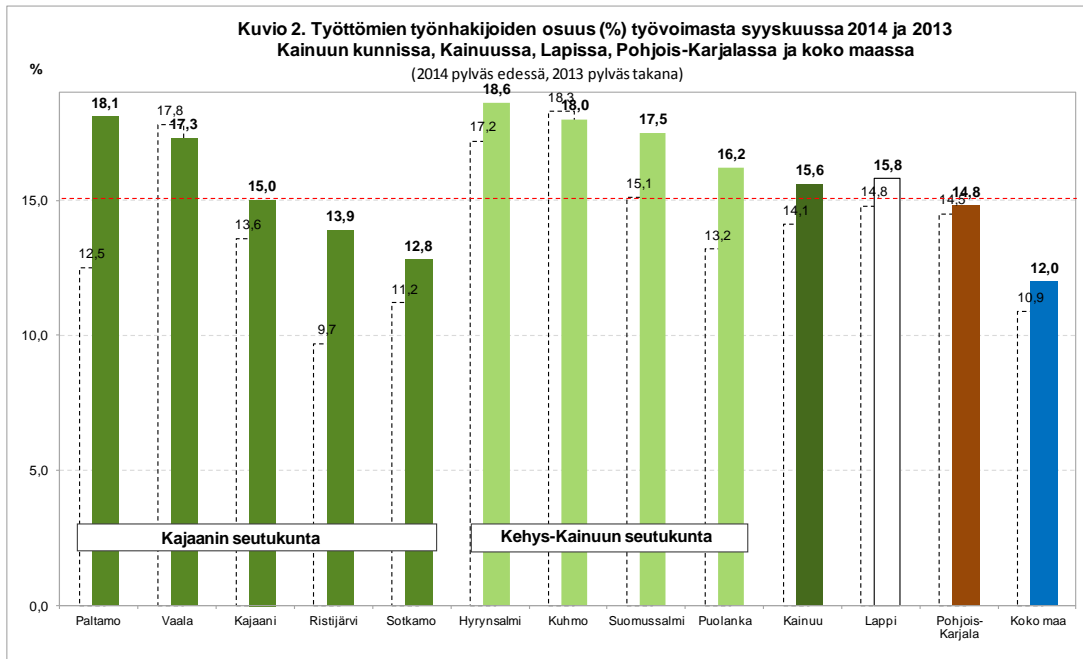


Taulukko 1. Työttömät työnhakijat ja työttömien työnhakijoiden osuus työvoimasta sekä muutokset kunnittain ja seutukunnittain 30.9.2014

	Työttömät työnhakijat						Työttömien työnhakijoiden osuus työvoimasta* (%)		
			muutos			muutos	muutos %		
	syys	elo	edellisestä	syys	muutos	muutos %	syys	elo	syys
	2014	2014	kuukaudesta	2013	takaisesta	takaisesta	2014	2014	2013
Kajaani	2 637	2 787	-150	2 414	223	9,2	15,0	15,9	13,6
Paltamo	271	280	-9	189	82	43,4	18,1	18,7	12,5
Ristijärvi	79	80	-1	58	21	36,2	13,9	14,1	9,7
Sotkamo	619	608	11	539	80	14,8	12,8	12,5	11,2
Vaala	219	213	6	233	-14	-6,0	17,3	16,9	17,8
Kajaanin sk.	3 825	3 968	-143	3 433	392	11,4	14,9	15,4	13,2
Hyrnsalmi	188	179	9	178	10	5,6	18,6	17,7	17,2
Kuhmo	706	699	7	715	-9	-1,3	18,0	17,8	18,3
Puolanka	186	170	16	150	36	24,0	16,2	14,8	13,2
Suomussalmi	639	615	24	562	77	13,7	17,5	16,8	15,1
Kehys-Kainuun sk.	1 719	1 663	56	1 605	114	7,1	17,6	17,1	16,4
Kainuu	5 544	5 631	-87	5 038	506	10,0	15,6	15,9	14,1

Luvut tarkoittavat niitä työttömiä työnhakijoita, joiden työhakemus oli laskentapäivänä voimassa.

*Työttömien työnhakijoiden prosenttinen osuus työvoimasta, mikä on Tilastokeskuksen uusimman työssäkäyntitilaston työvoima. Tilastokeskus laskee virallisen työttömyysasteen.



TAULUKKO 2. TYÖLLISYYSTILANNE 2014 SYYSKUUN LOPUSSA (I) JA
TOIMISTON TOIMINTA SYYSKUUN AIKANA (II)
ELY-KESKUS: KAINUU

I TILANNE KUUKAUDEN LOPUSSA	syys.14	syys.13	M U U T O S	
			LKM.	%
A. TYÖNHAKIJAT				
1. Työttömät työnhakijat	5544	5038	506	10,0
joista kokoaikaisesti lomautetut	478	276	202	73,2
2. Lyhennetyllä työviikolla	207	46	161	350,0
3. Työssä olevat yhteensä	2985	2697	288	10,7
joista yleisillä työmarkkinoilla	2125	1802	323	17,9
joista työllistettynä	860	895	-35	-3,9
4. Työvoiman ulkopuolella	2031	1908	123	6,4
joista työllistymistä edist.palvelussa	361	336	25	7,4
joista koulutuksessa	918	655	263	40,2
5. Työttömyyseläkettä saavat	242	389	-147	-37,8
1-5 Kaikki työnhakijat yhteensä	11009	10078	931	9,2
B. TYÖVOIMAN KYSYNTÄ				
1. Avoimet työpaikat yhteensä	366	348	18	5,2
joista yli kuukauden avoinna olleet	147	94	53	56,4
joista yli 2 kuukautta avoinna olleet	83	45	38	84,4
C. PALVELUISSA				
1. Valtiolle työllistetyt	46	55	-9	-16,4
2. Kuntiin työllistetyt	229	181	48	26,5
3. Yksityiselle sektorille työllistetyt	713	791	-78	-9,9
1-3 Työllistetyt yhteensä	988	1027	-39	-3,8
4. Työvoimakoulutuksessa	457	509	-52	-10,2
5. Valmennuksessa	55	24	31	129,2
6. Työ-/koulutuskokeilussa	191	185	6	3,2
7. Työharjoittelussa/työelämävalmennuks.	0	0	0	0,0
8. Vuorotteluvapaasijaisena	124	111	13	11,7
9. Kuntouttavassa työtoiminnassa	153	161	-8	-5,0
10. Omaehtoisessa opiskelussa	519	410	109	26,6
1-10 Palveluissa yhteensä	2487	2427	60	2,5
D. TYÖTTÖMYYDEN RAKENNE				
1. Työttömät naiset	2166	2064	102	4,9
2. Työttömät miehet	3378	2974	404	13,6
3. Alle 25-vuotiaat työttömät	714	609	105	17,2
4. Yli 50-vuotiaat työttömät	2594	2383	211	8,9
5. Pitkäaikaistyöttömät	1434	1128	306	27,1
E. TOIMEENTULOTURVA				
1. Työttömiä työttömyyskassojen jäseniä	3281	2941	340	11,6
II. TOIMINTA KUUKAUDEN AIKANA				
1. Työttömät työnhakijat	6331	6196	135	2,2
2. Muut työnhakijat	5126	4416	710	16,1
1-2 Työnhakijat yhteensä	11457	10612	845	8,0
3. Kuukauden kaikki työpaikat	714	697	17	2,4
Kuukauden uudet työpaikat	419	400	19	4,8
Täyttyneet työpaikat	317	363	-46	-12,7
joista toimiston hakijalla täytt.	98	122	-24	-19,7
4. Alkaneet työttömyysjaksot	1169	1294	-125	-9,7
5. Päättyneet työttömyysjaksot	1010	1457	-447	-30,7
6. Uudet työllistämiset	181	259	-78	-30,1
7. Aloittanut työvoimakoulutuksen	117	323	-206	-63,8

Taulukko 3. Kainuu, tilannekatsauksen seuranta 2014

Työttömät työnhakijat, alle 25-v., pitkäaikaistyöttömät, yli 50-v. ja työttömien osuus työvoimasta (%) kunnittain

	tammi	helmi	maalis	huhti	touko	kesä	heinä	elo	syys	loka	marras	joulu	keskim.
Hyrnsalmi													
työttömät työnhakijat	200	200	193	190	176	188	195	179	188				190
alle 25-vuotiaat	21	20	14	12	14	33	24	18	14				19
pitkäaikaistyöttömät	39	37	39	43	45	45	45	40	47				42
yli 50-vuotiaat	112	115	110	112	97	98	101	99	106				106
tyött. osuus työvoimasta	19,8	19,8	19,1	18,8	17,4	18,6	19,3	17,7	18,6				18,8
Kajaani													
työttömät työnhakijat	3 021	2 851	2 835	2 700	2 691	3 015	3 150	2 787	2 637				2 854
alle 25-vuotiaat	483	445	442	416	448	657	651	494	445				498
pitkäaikaistyöttömät	703	685	691	688	678	703	737	709	699				699
yli 50-vuotiaat	1 154	1 135	1 131	1 092	1 078	1 079	1 128	1 090	1 066				1 106
tyött. osuus työvoimasta	17,2	16,2	16,1	15,4	15,3	17,2	17,9	15,9	15,0				16,2
Kuhmo													
työttömät työnhakijat	843	867	827	765	723	708	723	699	706				762
alle 25-vuotiaat	63	66	57	53	65	71	80	70	65				66
pitkäaikaistyöttömät	222	229	228	223	207	210	212	216	215				218
yli 50-vuotiaat	438	444	437	410	385	369	368	359	374				398
tyött. osuus työvoimasta	21,4	22,0	21,0	19,5	18,4	18,0	18,4	17,8	18,0				19,4
Paltamo													
työttömät työnhakijat	340	313	289	302	284	287	284	280	271				294
alle 25-vuotiaat	43	35	23	29	29	39	38	35	29				33
pitkäaikaistyöttömät	20	19	20	28	36	35	48	57	67				37
yli 50-vuotiaat	149	146	146	148	143	139	137	144	143				144
tyött. osuus työvoimasta	22,7	20,9	19,3	20,1	18,9	19,1	18,9	18,7	18,1				19,6
Puolanka													
työttömät työnhakijat	204	206	210	206	173	156	172	170	186				187
alle 25-vuotiaat	19	12	15	13	12	19	21	15	15				16
pitkäaikaistyöttömät	30	30	29	32	32	30	30	34	35				31
yli 50-vuotiaat	99	103	101	94	84	73	85	92	95				92
tyött. osuus työvoimasta	17,8	18,0	18,3	18,0	15,1	13,6	15,0	14,8	16,2				16,3
Ristijärvi													
työttömät työnhakijat	92	91	101	93	77	80	88	80	79				87
alle 25-vuotiaat	11	14	13	12	12	14	14	11	10				12
pitkäaikaistyöttömät	21	19	21	20	20	22	22	23	22				21
yli 50-vuotiaat	46	41	50	51	45	42	48	47	46				46
tyött. osuus työvoimasta	16,2	16,0	17,8	16,4	13,6	14,1	15,5	14,1	13,9				15,3
Sotkamo													
työttömät työnhakijat	719	717	716	695	648	679	701	608	619				678
alle 25-vuotiaat	56	60	63	68	69	92	92	77	78				73
pitkäaikaistyöttömät	143	140	139	140	144	152	158	158	168				149
yli 50-vuotiaat	334	334	338	319	295	295	300	275	285				308
tyött. osuus työvoimasta	14,8	14,8	14,8	14,3	13,4	14,0	14,5	12,5	12,8				14,0
Suomussalmi													
työttömät työnhakijat	753	698	679	695	629	618	645	615	639				663
alle 25-vuotiaat	62	60	59	58	62	71	71	58	44				61
pitkäaikaistyöttömät	106	108	109	115	121	127	120	125	124				117
yli 50-vuotiaat	413	376	364	372	321	307	331	332	355				352
tyött. osuus työvoimasta	20,6	19,1	18,6	19,0	17,2	16,9	17,7	16,8	17,5				18,2
Vaala													
työttömät työnhakijat	241	250	243	228	207	208	226	213	219				226
alle 25-vuotiaat	18	18	21	21	22	17	20	10	14				18
pitkäaikaistyöttömät	61	55	53	54	54	52	57	60	57				56
yli 50-vuotiaat	121	122	118	113	99	101	117	122	124				115
tyött. osuus työvoimasta	19,1	19,8	19,2	18,0	16,4	16,5	17,9	16,9	17,3				17,9
Kainuu													
työttömät työnhakijat	6 413	6 193	6 093	5 874	5 608	5 939	6 184	5 631	5 544				5 942
alle 25-vuotiaat	776	730	707	682	733	1 013	1 011	788	714				795
pitkäaikaistyöttömät	1 345	1 322	1 329	1 343	1 337	1 376	1 429	1 422	1 434				1 371
yli 50-vuotiaat	2 866	2 816	2 795	2 711	2 547	2 503	2 615	2 560	2 594				2 667
tyött. osuus työvoimasta	18,1	17,4	17,2	16,5	15,8	16,7	17,4	15,9	15,6				16,7

Kunnittaiset työvoimaluvut on päivitetty 7/2014. Joissakin kunnissa työttömien työnhakijoiden osuus työvoimasta on saattanut muuttua (punaisella).

NÄKYMIÄ | 2014

KAINUUN TYÖLLISYYSKATSAUS

Kainuun elinkeino-, liikenne- ja ympäristökeskus

Strategia- ja kehitysyksikkö, strategiapäällikkö Juha Puranen

www.ely-keskus.fi