



Kainuun työllisyyskatsaus, lokakuu 2014

Julkistettavissa 25.11.2014 klo 9.00

Työttömyys kasvoi Kainuussa lokakuussa vähemmän kuin koko maassa keskimäärin

Työttömyyden kasvun pääasiallinen syy on sen pitkittyminen

Kainuun työttömyyden kehitys on muuttunut: työttömien työnhakijoiden määrä on kasvanut vuoden takaisesta aiempaa vähemmän, mutta työttömyyden kesto on selvästi pitkittynyt. Viime aikoina työttömien määrän kasvu verrattuna vuoden takaiseen on ollut Kainuussa suhteellisesti pienempi kuin maassa keskimäärin. Lokakuussa työttömien määrä kasvoi Kainuussa vuoden takaisesta 6,5 %, kun kasvu koko maassa oli keskimäärin 10,5 %. Kainuussa työttömyys kasvoi Kajaanin seudulla, mutta väheni Kehys-Kainuussa.

Kainuun työttömyyden kasvun pääasiallinen syy on sen pitkittyminen. Työttömyysjakso ja alkaa aiempaa vähemmän, mutta niiden kesto on selvästi pitkittynyt. Lokakuussa työttömyysjaksoja alkoi 11 % vähemmän kuin vuosi sitten. Työttömyyden keskimääräinen kesto oli vuosi sitten 36 viikkoa, mutta nyt se on jo 41 viikkoa. Nyt jo neljännes työttömistä on ollut yhtäjaksoisesti yli vuoden työttömänä.

Kainuun työ- ja elinkeinotoimistoon (TE-toimistoon) oli kirjoittautunut lokakuun lopussa 5 783 työtöntä työnhakijaa. Se on 351 enemmän kuin vuosi sitten. Työttömistä työnhakijoista 511 oli kokoaikaisesti lomautettuja. Se on 50 enemmän kuin vuosi sitten. Uuden työvoiman tarve on edelleen vähäistä. Lokakuussa uusia avoimia työpaikkoja ilmoitettiin TE-toimistoon 317, joka on 67 vähemmän kuin vuosi sitten.

Kainuun työttömyys kasvaa kausivaihtelusta johtuen aina vuoden lopulla runsaasti, joskus jopa yli tuhannella henkilöllä. Työttömyys pitkittyy ja sen uskotaan pysyttelevän korkealla myös ensi vuoden alussa. On odotettavissa, että Kainuun työllisyystilanne paranee vasta ensi vuoden lopulla.

Koko maan TE-toimistoissa oli lokakuun lopussa kaikkiaan 319 869 työtöntä työnhakijaa. Se on 5 321 enemmän kuin syyskuussa, mutta kuitenkin 30 298 eli 10,5 % enemmän kuin vuosi sitten. Työttömien työnhakijoiden osuus työvoimasta oli koko maassa 12,2 %. Kainuussa työttömien työnhakijoiden osuus työvoimasta oli lokakuun lopussa 16,3 %, kun se oli Lapissa 16,1 %, Keski-Suomessa 15,7 % ja Pohjois-Karjalassa 15,0 %.

Lomautukset jatkuivat ja työvoiman kysyntä on edelleen vähäistä

Kainuussa oli lokakuun lopussa kokoaikaisesti lomautettuja 511, joka on 50 eli 11 % enemmän kuin vuosi sitten. Koko maassa lomautettuja oli 18 % vuoden takaista enemmän. Kainuussa lomautettuja oli eniten rakennus-, korjaus- valmistustyöntekijöiden (250 henk.) sekä prosessi- ja kuljetustyöntekijöiden (101) ammattiryhmissä.

TE-toimistoon ilmoitetuilla avoimilla työpaikoilla mitaten työvoiman kysyntä on ollut Kainuussa tänä vuonna selvästi aiempia vuosia vähäisempi. Lokakuussa uusia avoimia työpaikkoja ilmoitettiin 317, joka on 67 vähemmän kuin vuosi sitten. Eniten tarvittiin palvelu- ja myyntityöntekijöitä (97) ja asiantuntijoita (95).

Pitkäaikaistyöttömyys on kasvussa ja nuorisotyöttömyys pysyttelee korkealla

Pitkäaikaistyöttömyys eli yhtäjaksoisesti yli vuoden työttömänä olleiden työnhakijoiden määrä on kasvanut viime aikoina huomattavasti. Lokakuun lopussa pitkäaikaistyöttömiä oli 1 465. Se on 290 eli 25 % enemmän kuin vuosi sitten. Neljännes työttömistä työnhakijoista on ollut yhtäjaksoisesti yli vuoden työttömänä ja 10 % on ollut yhtäjaksoisesti jo yli kaksi vuotta työttömänä.

Työvoiman vähäisestä kysynnästä johtuen oppilaitoksista valmistuneet nuoret eivät ole sijoittuneet odotetusti työmarkkinoille. Lokakuun lopussa alle 25-vuotiaita työttömiä työnhakijoita oli 728. Se on 83 eli lähes 13 % enemmän kuin vuosi sitten.

Työttömien omaehtoisessa opiskelussa oli kolmannes vuoden takaista enemmän

Työllisyysmäärärahoihin työllistettyjä ja työllistymistä edistävissä palveluissa oli lokakuun lopussa yhteensä 2 435 työnhakijaa, joka on 39 henkilöä vähemmän kuin vuosi sitten. Palkkatuilla ja valtiolle työllistettyjä sekä starttirahan saajia oli yhteensä 910, työvoimakoulutuksessa oli 491 ja työttömien omaehtoisessa opiskelussa oli 535 henkilöä. Omaehtoisessa opiskelussa oli 130 henkilöä eli kolmannes enemmän kuin vuosi sitten. Muissa työllistymistä edistävissä palveluissa eli valmennuksessa (18 henk.), työ- tai koulutuskokeilussa (190), kuntouttavassa työtoiminnassa (182) ja vuorotteluvapaasijaisena (109) oli yhteensä 439 henkilöä.

Työttömyys kasvoi Kajaanin seudulla, mutta väheni Kehys-Kainuussa

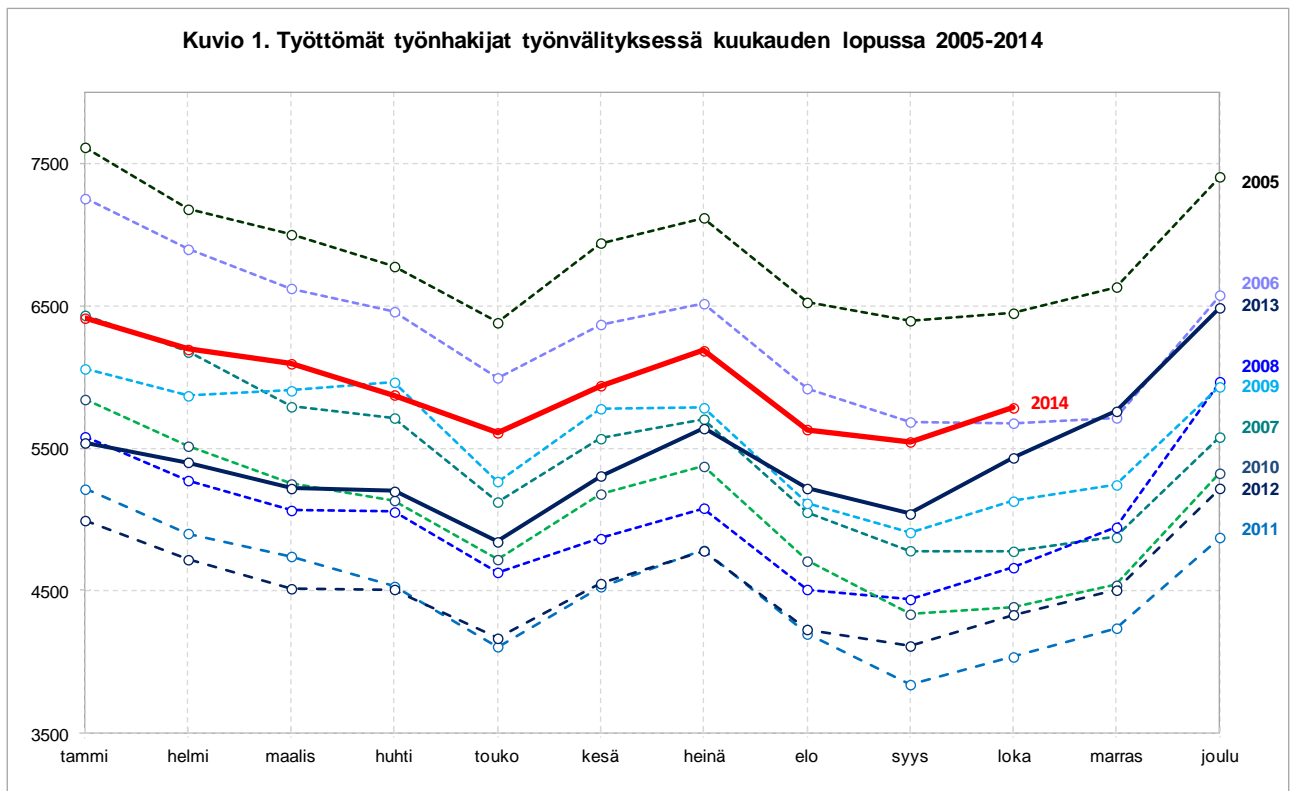
Työttömien työnhakijoiden määrä kasvoi vuoden takaisesta Kajaanin seudulla (+375 henk.), mutta väheni samanaikaisesti Kehys-Kainuussa (-22 henk.). Suhteellisesti eniten työttömyys kasvoi Paltamossa (+26 %) ja väheni Suomussalmella (-5 %) ja Kuhmossa (-3 %).

Työttömien työnhakijoiden osuus työvoimasta oli korkein Hyrynsalmella (19,4 %) ja Kuhmossa (19,1 %). Muita kuntia selvästi parempi tilanne oli Sotkamossa (13,8 %) ja Ristijärvellä (14,1 %).

Kainuun työllisyyskatsaus kuvaa työttömyyden ja työmarkkinoiden kehitystä. Työllisyyskatsaus on Kainuun elinkeino-, liikenne- ja ympäristökeskuksen (ELY-keskus) kuukausittain työnvälitystilaston pohjalta laatima katsaus työttömyyden, avoimien työpaikkojen ja työvoimapalvelujen viimeaikaisesta kehityksestä. Katsauksen tilastot perustuvat työ- ja elinkeinotoimistojen (TE-toimisto) asiakaspalvelurekisteriin. Kunkin kuukauden työllisyyskatsaus julkistetaan seuraavan kuukauden loppupuolella etukäteen vahvistettujen julkistamispäivien mukaisesti.

Yksityiskohtaisemmat työnvälitystilaston tiedot on saatavissa työ- ja elinkeinoministeriön Toimiala Online -tietopalvelusta: www2.toimialaonline.fi/ polkua Tilastokanta – Työmarkkinat – Työnvälitystilastot.

Lisätiedot: Kainuun ELY-keskus, strategiapäällikkö Juha Puranen, puh. 029 502 3650, sähköposti juha.puranen@ely-keskus.fi sekä Kainuun TE-toimisto, TE-palvelut

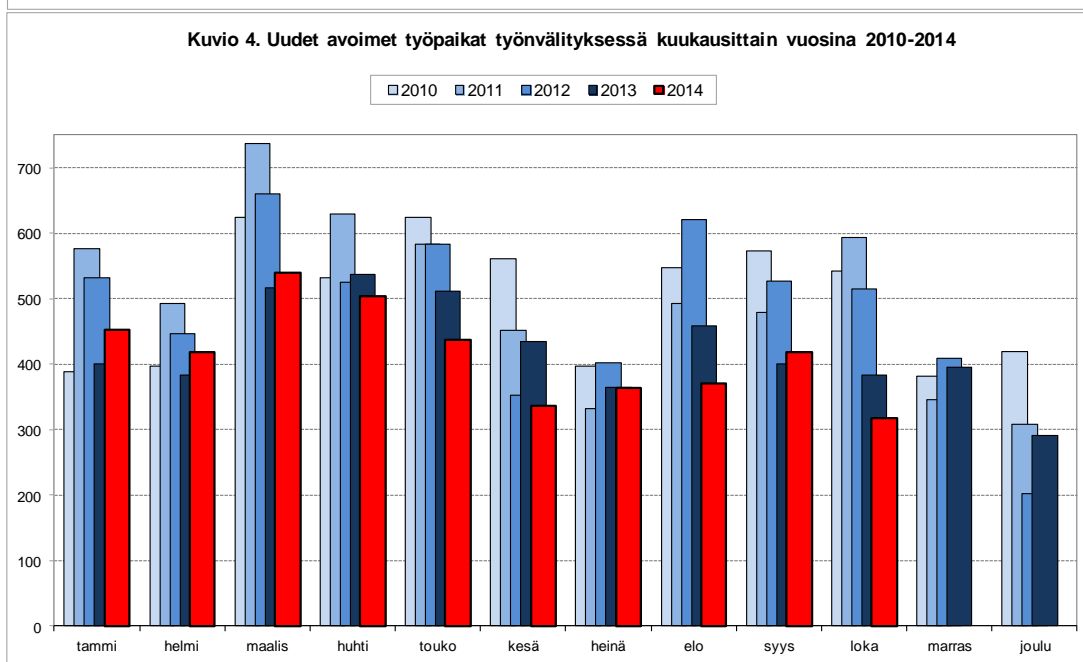
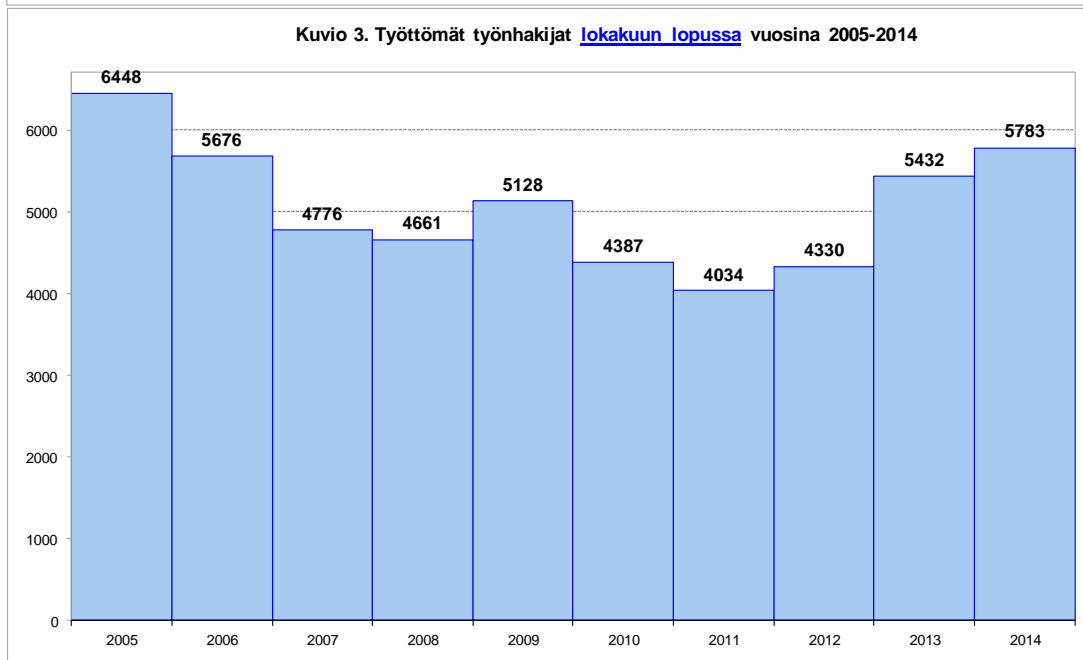
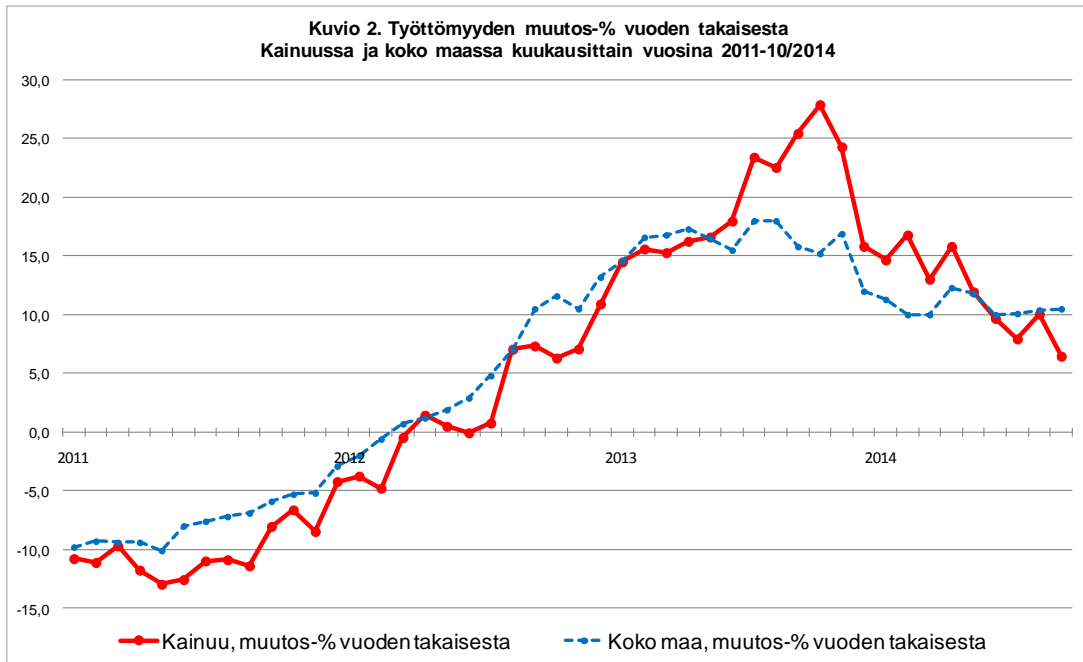


Taulukko 1. Työttömät työnhakijat ja työttömien työnhakijoiden osuus työvoimasta sekä muutokset kunnittain ja seutukunnittain 31.10.2014

	Työttömät työnhakijat						Työttömien työnhakijoiden osuus työvoimasta* (%)		
			muutos			muutos	muutos %		
	loka 2014	syys 2014	edellisestä kuukaudesta	loka 2013	muutos vuoden takaisesta	muutos vuoden takaisesta	loka 2014	syys 2014	loka 2013
Kajaani	2 711	2 637	74	2 471	240	9,7	15,4	15,0	14,0
Paltamo	273	271	2	216	57	26,4	18,2	18,1	14,3
Ristijärvi	80	79	1	72	8	11,1	14,1	13,9	12,0
Sotkamo	668	619	49	598	70	11,7	13,8	12,8	12,4
Vaala	225	219	6	227	-2	-0,9	17,8	17,3	17,4
Kajaanin sk.	3 957	3 825	132	3 584	373	10,4	15,4	14,9	13,8
Hyrnsalmi	196	188	8	184	12	6,5	19,4	18,6	17,8
Kuhmo	752	706	46	777	-25	-3,2	19,1	18,0	19,9
Puolanka	197	186	11	171	26	15,2	17,2	16,2	15,1
Suomussalmi	681	639	42	716	-35	-4,9	18,6	17,5	19,3
Kehys-Kainuun sk.	1 826	1 719	107	1 848	-22	-1,2	18,7	17,6	18,9
Kainuu	5 783	5 544	239	5 432	351	6,5	16,3	15,6	15,2

Luvut tarkoittavat niitä työttömiä työnhakijoita, joiden työhakemus oli laskentapäivänä voimassa.

*Työttömien työnhakijoiden prosenttinen osuus työvoimasta, mikä on Tilastokeskuksen uusimman työssäkäyntitilaston työvoima. Tilastokeskus laskee virallisen työttömyysasteen.



TAULUKKO 2 TYÖLLISYYSILANNE 2014 LOKAKUUN LOPUSSA (I) JA TOIMISTON TOIMINTA LOKAKUUN AIKANA (II)
ELY-KESKUS: 11 KAINUU

I TILANNE KUUKAUDEN LOPUSSA	loka.14	loka.13	MUUTOS	
			LKM.	%
A. TYÖNHAKIJAT				
1. Työttömät työnhakijat	5783	5432	351	6,5
joista kokoaikaisesti lomautetut	511	461	50	10,8
2. Lyhennetyllä työviikolla	224	55	169	307,3
3. Työssä olevat yhteensä	2812	2637	175	6,6
joista yleisillä työmarkkinoilla	2010	1789	221	12,4
joista työllistettynä	802	848	-46	-5,4
4. Työvoiman ulkopuolella	2059	1957	102	5,2
joista työllistymistä edist.palvelussa	365	363	2	0,6
joista koulutuksessa	951	704	247	35,1
5. Työttömyyseläkettä saavat	243	368	-125	-34,0
1-5 Kaikki työnhakijat yhteensä	11121	10449	672	6,4
B. TYÖVOIMAN KYSYNTÄ				
1. Avoimet työpaikat yhteensä	324	335	-11	-3,3
joista yli kuukauden avoinna olleet	149	137	12	8,8
joista yli 2 kuukautta avoinna olleet	96	52	44	84,6
C. PALVELUISSA				
1. Valtiolle työllistetyt	41	45	-4	-8,9
2. Kuntiin työllistetyt	211	190	21	11,1
3. Yksityiselle sektorille työllistetyt	658	758	-100	-13,2
1-3 Työllistetyt yhteensä	910	993	-83	-8,4
4. Työvoimakoulutuksessa	491	558	-67	-12,0
5. Valmennuksessa	18	54	-36	-66,7
6. Työ-/koulutuskokeilussa	190	199	-9	-4,5
7. Työharjoittelussa/työelämävalmennuks.	0	0	0	0,0
8. Vuorotteluvapaasijaisena	109	100	9	9,0
9. Kuntouttavassa työtoiminnassa	182	165	17	10,3
10. Omaehtoisessa opiskelussa	535	405	130	32,1
1-10 Palveluissa yhteensä	2435	2474	-39	-1,6
D. TYÖTTÖMYYDEN RAKENNE				
1. Työttömät naiset	2194	2104	90	4,3
2. Työttömät miehet	3589	3328	261	7,8
3. Alle 25-vuotiaat työttömät	728	645	83	12,9
4. Yli 50-vuotiaat työttömät	2696	2561	135	5,3
5. Pitkäaikaistyöttömät	1465	1175	290	24,7
E. TOIMEENTULOTURVA				
1. Työttömiä työttömyyskassojen jäseniä	3438	3262	176	5,4
II. TOIMINTA KUUKAUDEN AIKANA				
1. Työttömät työnhakijat	6399	6033	366	6,1
2. Muut työnhakijat	5059	4720	339	7,2
1-2 Työnhakijat yhteensä	11458	10753	705	6,6
3. Kuukauden kaikki työpaikat	681	696	-15	-2,2
Kuukauden uudet työpaikat	317	384	-67	-17,4
Täyttyneet työpaikat	367	355	12	3,4
joista toimiston hakijalla täytt.	88	94	-6	-6,4
4. Alkaneet työttömyysjaksot	1188	1335	-147	-11,0
5. Päättyneet työttömyysjaksot	794	812	-18	-2,2
6. Uudet työllistämiset	91	153	-62	-40,5
7. Aloittanut työvoimakoulutuksen	80	77	3	3,9

Taulukko 3. Kainuu, tilannekatsauksen seuranta 2014

Työttömät työnhakijat, alle 25-v., pitkäaikaistyöttömät, yli 50-v. ja työttömien osuus työvoimasta (%) kunnittain

	tamm.	helmi	maalis	huhti	touko	kesä	heinä	elo	syys	loka	marras	joulu	keskim.
Hyrnsalmi													
työttömät työnhakijat	200	200	193	190	176	188	195	179	188	196			191
alle 25-vuotiaat	21	20	14	12	14	33	24	18	14	16			19
pitkäaikaistyöttömät	39	37	39	43	45	45	45	40	47	48			43
yli 50-vuotiaat	112	115	110	112	97	98	101	99	106	109			106
tyött. osuus työvoimasta	19,8	19,8	19,1	18,8	17,4	18,6	19,3	17,7	18,6	19,4			18,8
Kajaani													
työttömät työnhakijat	3 021	2 851	2 835	2 700	2 691	3 015	3 150	2 787	2 637	2 711			2 840
alle 25-vuotiaat	483	445	442	416	448	657	651	494	445	440			492
pitkäaikaistyöttömät	703	685	691	688	678	703	737	709	699	700			699
yli 50-vuotiaat	1 154	1 135	1 131	1 092	1 078	1 079	1 128	1 090	1 066	1 088			1 104
tyött. osuus työvoimasta	17,2	16,2	16,1	15,4	15,3	17,2	17,9	15,9	15,0	15,4			16,2
Kuhmo													
työttömät työnhakijat	843	867	827	765	723	708	723	699	706	752			761
alle 25-vuotiaat	63	66	57	53	65	71	80	70	65	66			66
pitkäaikaistyöttömät	222	229	228	223	207	210	212	216	215	226			219
yli 50-vuotiaat	438	444	437	410	385	369	368	359	374	402			399
tyött. osuus työvoimasta	21,4	22,0	21,0	19,5	18,4	18,0	18,4	17,8	18,0	19,1			19,4
Paltamo													
työttömät työnhakijat	340	313	289	302	284	287	284	280	271	273			292
alle 25-vuotiaat	43	35	23	29	29	39	38	35	29	28			33
pitkäaikaistyöttömät	20	19	20	28	36	35	48	57	67	76			41
yli 50-vuotiaat	149	146	146	148	143	139	137	144	143	150			145
tyött. osuus työvoimasta	22,7	20,9	19,3	20,1	18,9	19,1	18,9	18,7	18,1	18,2			19,5
Puolanka													
työttömät työnhakijat	204	206	210	206	173	156	172	170	186	197			188
alle 25-vuotiaat	19	12	15	13	12	19	21	15	15	18			16
pitkäaikaistyöttömät	30	30	29	32	32	30	30	34	35	35			32
yli 50-vuotiaat	99	103	101	94	84	73	85	92	95	100			93
tyött. osuus työvoimasta	17,8	18,0	18,3	18,0	15,1	13,6	15,0	14,8	16,2	17,2			16,4
Ristijärvi													
työttömät työnhakijat	92	91	101	93	77	80	88	80	79	80			86
alle 25-vuotiaat	11	14	13	12	12	14	14	11	10	9			12
pitkäaikaistyöttömät	21	19	21	20	20	22	22	23	22	25			22
yli 50-vuotiaat	46	41	50	51	45	42	48	47	46	48			46
tyött. osuus työvoimasta	16,2	16,0	17,8	16,4	13,6	14,1	15,5	14,1	13,9	14,1			15,2
Sotkamo													
työttömät työnhakijat	719	717	716	695	648	679	701	608	619	668			677
alle 25-vuotiaat	56	60	63	68	69	92	92	77	78	84			74
pitkäaikaistyöttömät	143	140	139	140	144	152	158	158	168	168			151
yli 50-vuotiaat	334	334	338	319	295	295	300	275	285	299			307
tyött. osuus työvoimasta	14,8	14,8	14,8	14,3	13,4	14,0	14,5	12,5	12,8	13,8			14,0
Suomussalmi													
työttömät työnhakijat	753	698	679	695	629	618	645	615	639	681			665
alle 25-vuotiaat	62	60	59	58	62	71	71	58	44	53			60
pitkäaikaistyöttömät	106	108	109	115	121	127	120	125	124	128			118
yli 50-vuotiaat	413	376	364	372	321	307	331	332	355	378			355
tyött. osuus työvoimasta	20,6	19,1	18,6	19,0	17,2	16,9	17,7	16,8	17,5	18,6			18,2
Vaala													
työttömät työnhakijat	241	250	243	228	207	208	226	213	219	225			226
alle 25-vuotiaat	18	18	21	21	22	17	20	10	14	14			18
pitkäaikaistyöttömät	61	55	53	54	54	52	57	60	57	59			56
yli 50-vuotiaat	121	122	118	113	99	101	117	122	124	122			116
tyött. osuus työvoimasta	19,1	19,8	19,2	18,0	16,4	16,5	17,9	16,9	17,3	17,8			17,9
Kainuu													
työttömät työnhakijat	6 413	6 193	6 093	5 874	5 608	5 939	6 184	5 631	5544	5783			5 926
alle 25-vuotiaat	776	730	707	682	733	1 013	1 011	788	714	728			788
pitkäaikaistyöttömät	1 345	1 322	1 329	1 343	1 337	1 376	1 429	1 422	1434	1465			1 380
yli 50-vuotiaat	2 866	2 816	2 795	2 711	2 547	2 503	2 615	2 560	2594	2696			2 670
tyött. osuus työvoimasta	18,1	17,4	17,2	16,5	15,8	16,7	17,4	15,9	15,6	16,3			16,7

Kunnittaiset työvoimaluvut on päivitetty 7/2014. Joissakin kunnissa työttömien työnhakijoiden osuus työvoimasta on saattanut muuttua (punaisella).

NÄKYMIÄ | 2014

KAINUUN TYÖLLISYYSKATSAUS

Kainuun elinkeino-, liikenne- ja ympäristökeskus

Strategia- ja kehitysyksikkö, strategiapäällikkö Juha Puranen

www.ely-keskus.fi