



Kainuun työllisyyskatsaus, joulukuu 2014

Julkistettavissa 20.1.2015 klo 9.00

Työttömyys kasvoi Kainuussa rajusti vuoden lopulla

Lomautukset lisääntyivät ja uuden työvoiman tarve oli lähes ennätysellisen vähäistä

Kainuussa vallitsee aiempaa selvemmin maan korkein työttömyys. Työttömien työnhakijoiden määrä kasvoi Kainuun työ- ja elinkeinotoimistossa (TE-toimistossa) joulukuun aikana yllättävän rajusti, yli 800 henkilöllä. Joulukuun lopussa työttömiä työnhakijoita oli 6 776, joka on 290 enemmän kuin vuosi sitten. Työttömistä oli lomautettuja 763, joka on 10 % vuoden takaista enemmän. Nykyistä korkeampia työttömyyslukuja löytyy yhdeksän vuoden takaa.

TE-toimistoon ilmoitettiin viime vuoden lopulla lähes ennätysellisen vähän avoimia työpaikkoja, joulukuussa ainoastaan 252. Nykyistä vähäisempää uuden työvoiman tarve oli viikoksi 18 vuotta sitten.

Kaiken kaikkiaan viime vuosi oli Kainuussa selvästi edellisvuotta heikompi työllisyysvuosi. Työttömiä työnhakijoita oli keskimäärin 6 001, joka 11 % enemmän kuin edellisenä vuonna. Työttömyys pysytteli alkuvuonna keskimäärin 15 % edellisvuotta korkeammalla, mutta vuoden lopulla ero kuitenkin kaventui. Viime vuoden alussa uutta työvoimaa tarvittiin hieman edellisvuotta enemmän, mutta vuoden lopulla uuden työvoiman tarve selvästi väheni. Uusia avoimia työpaikkoja ilmoitettiin viime vuonna 4 714, joka on 7 % vähemmän kuin edellisenä vuonna.

Uuden työvoiman niukasta kysynnästä johtuen on odotettavissa, että työttömyys pysyttelee Kainuussa korkealla vielä pitkään. Siitä johtuen erityisesti pitkäaikaistyöttömyys ja myös nuorisotyöttömyys tulevat kasvamaan tänä vuonna huomattavasti.

Koko maassa TE-toimistoihin oli kirjoittautunut joulukuun lopussa kaikkiaan 363 268 työtöntä työnhakijaa. Se on 33 369 eli 10 % enemmän kuin vuosi sitten. Työttömien työnhakijoiden osuus työvoimasta oli koko maassa 13,9 %. Kainuussa työttömien työnhakijoiden osuus työvoimasta oli joulukuun lopussa aiempaa selvemmin maan korkein 19,1 %, kun vastaava luku oli Keski-Suomessa 17,9 %, Pohjois-Karjalassa 17,5 % ja Lapissa 17,3 %.

Lomautukset lisääntyivät

Kainuussa oli joulukuun lopussa kokoaikaisesti lomautettuja 763, joka on 182 enemmän kuin kuukautta aiemmin. Lomautettuja oli 69 eli 10 % enemmän kuin vuosi sitten. Eniten lomautettuna oli rakennus-, korjaus- ja valmistustyöntekijöitä (373 henk.) sekä prosessi- ja kuljetustyöntekijöitä (196).

Uuden työvoiman tarve oli lähes ennätysellisen vähäistä

Työvoiman kysyntä väheni viime vuonna selvästi aiemmista vuosista. TE-toimistoon ilmoitettiin viime vuoden aikana uusia avoimia työpaikkoja 4 714, joka on 7 % vähemmän kuin edellisenä vuonna ja lähes viidennes vähemmän kuin vuonna 2012. Nykyistä vähäisempää uuden työvoiman tarve oli viimeksi 18 vuotta sitten. Joulukuussa uusia avoimia työpaikkoja ilmoitettiin ainoastaan 252.

Pitkäaikaistyöttömyys on jyrkässä kasvussa

Pitkäaikaistyöttömien eli yhtäjaksoisesti yli vuoden työttömänä olleiden työnhakijoiden määrä on kasvanut viime aikoina jyrkästi. Viime vuoden aikana pitkäaikaistyöttömiä oli keskimäärin 1 407, joka on lähes 30 % enemmän kuin edellisenä vuonna. Joulukuun lopussa pitkäaikaistyöttömiä oli 1 571. Se on 269 eli 21 % enemmän kuin vuosi sitten.

Myös nuorisotyöttömyys on kasvussa

Uuden työvoiman vähäisestä kysynnästä johtuen oppilaitoksista valmistuneet nuoret eivät ole sijoittuneet odotetusti työmarkkinoille. Joulukuun lopussa työttömänä oli yli 400 vastavalmistunutta. Heistä 330 oli suorittanut keskiasteen ja 55 ammattikorkeakoulun tutkinnon. Joulukuun lopussa alle 25-vuotiaita työttömiä työnhakijoita oli 956, joka on 64 enemmän kuin vuosi sitten.

Työllistymistä edistävissä palveluissa oli aiempaa vähemmän työnhakijoita

Työllisyysmäärärahoihin työllistettynä ja työllistymistä edistävissä palveluissa oli joulukuun lopussa yhteensä 2 111 työnhakijaa. Se on lähes 400 vähemmän kuin marraskuussa ja lähes 90 vähemmän kuin vuosi sitten. Palkkatuilla ja valtiolle työllistettyjä sekä starttirahan saajia oli yhteensä 776, työvoimakoulutuksessa oli 373 ja työttömien omaehtoisessa opiskelussa oli 503 henkilöä. Muissa työllistymistä edistävissä palveluissa eli valmennuksessa, työ- tai koulutuskokeilussa, kuntouttavassa työtoiminnassa ja vuorotteluvapaasijaisena oli yhteensä 459 henkilöä.

Pahinta työttömyys on Suomussalmella

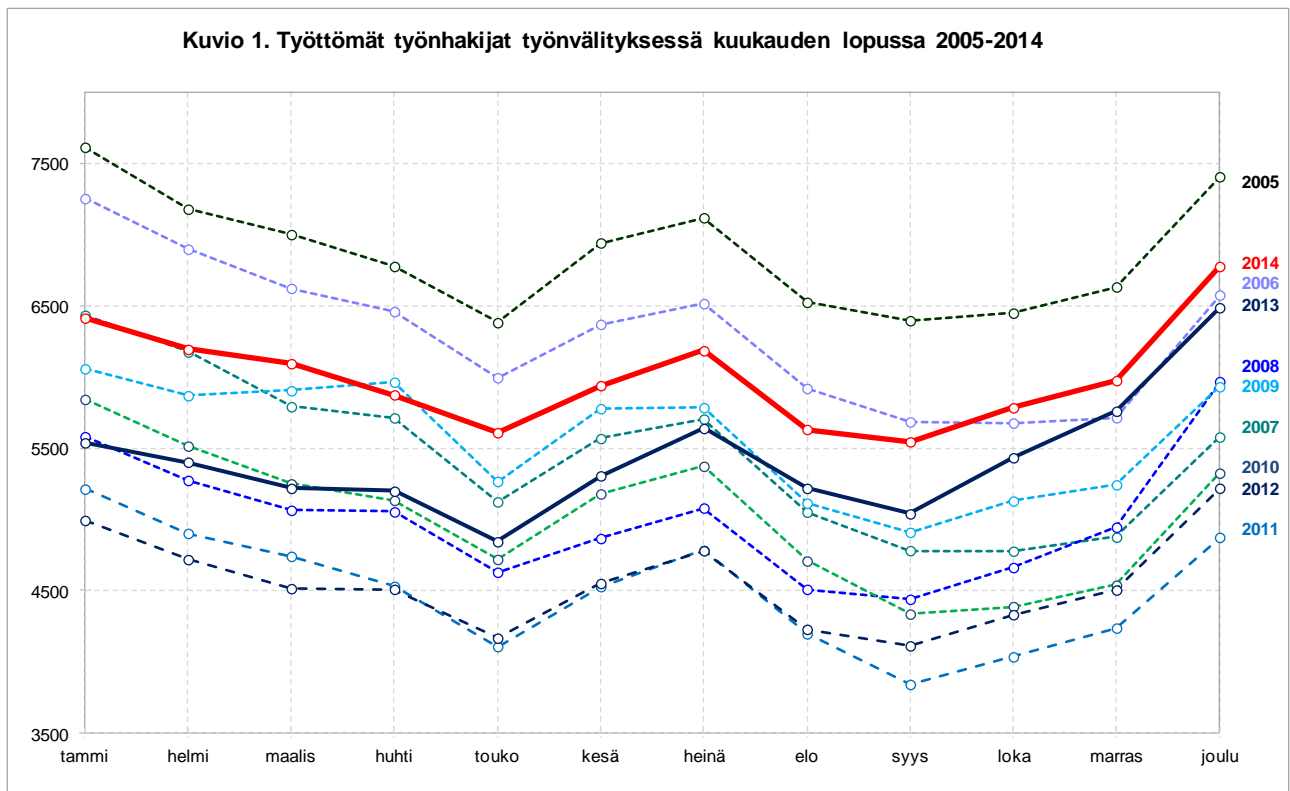
Työttömien työnhakijoiden määrä kasvoi vuoden takaisesta Kuhmoa ja Vaalaa lukuun ottamatta kaikissa muissa Kainuun kunnissa. Suhteellisesti eniten työttömyys kasvoi Paltamossa (17 %) ja Puolangalla (13 %).

Työttömien työnhakijoiden osuus työvoimasta kipusi joulukuun lopussa Suomussalmella peräti 23,0 %:iin. Työttömien työnhakijoiden osuus työvoimasta oli päälle 20 %:n myös Kuhmossa (22,2 %), Hyrynsalmella (21,6 %), Puolangalla (20,7 %) ja Paltamossa (20,1 %). Muita kuntia selvästi parempi tilanne oli Sotkamossa (15,4 %) ja Ristijärvellä (15,9 %).

Kainuun työllisyyskatsaus kuvaa työttömyyden ja työmarkkinoiden kehitystä. Työllisyyskatsaus on Kainuun elinkeino-, liikenne- ja ympäristökeskuksen (ELY-keskus) kuukausittain työnvälitystilaston pohjalta laatima katsaus työttömyyden, avoimien työpaikkojen ja työvoimapalvelujen viimeaikaisesta kehityksestä. Katsauksen tilastot perustuvat työ- ja elinkeinotoimistojen (TE-toimisto) asiakaspalvelurekisteriin. Kunkin kuukauden työllisyyskatsaus julkistetaan seuraavan kuukauden loppupuolella etukäteen vahvistettujen julkistamispäivien mukaisesti.

Yksityiskohtaisemmat työnvälitystilaston tiedot on saatavissa työ- ja elinkeinoministeriön Toimiala Online -tietopalvelusta: www2.toimialaonline.fi/ polkua Tilastokanta – Työmarkkinat – Työnvälitystilastot.

Lisätiedot: Kainuun ELY-keskus, strategiapäällikkö Juha Puranen, puh. 029 502 3650, sähköposti juha.puranen@ely-keskus.fi sekä Kainuun TE-toimisto, [TE-palvelut](#)

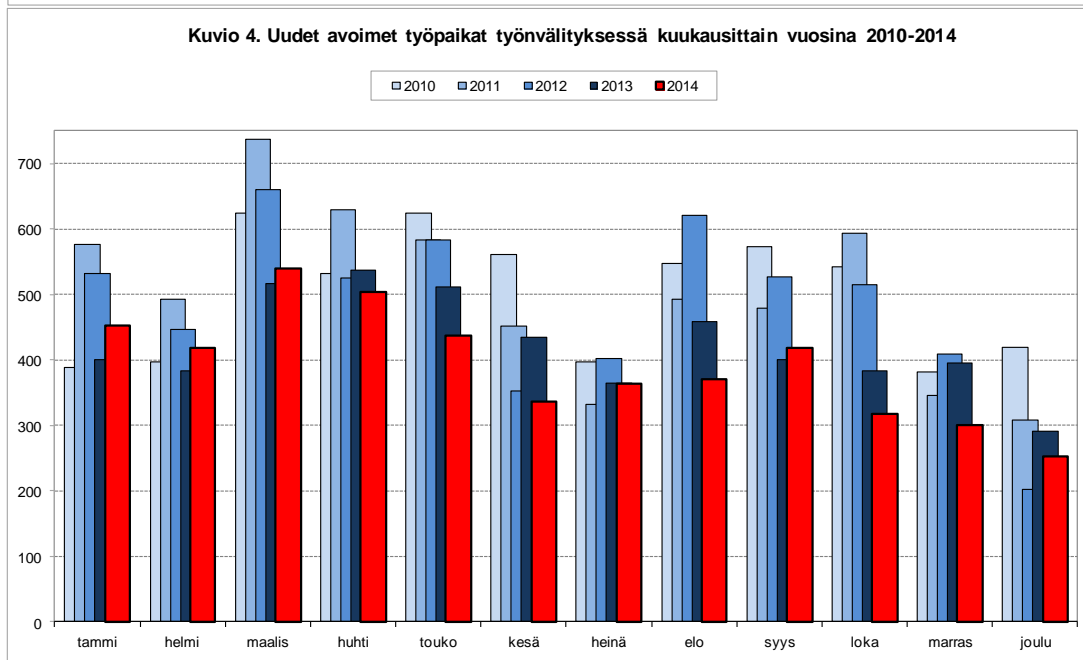
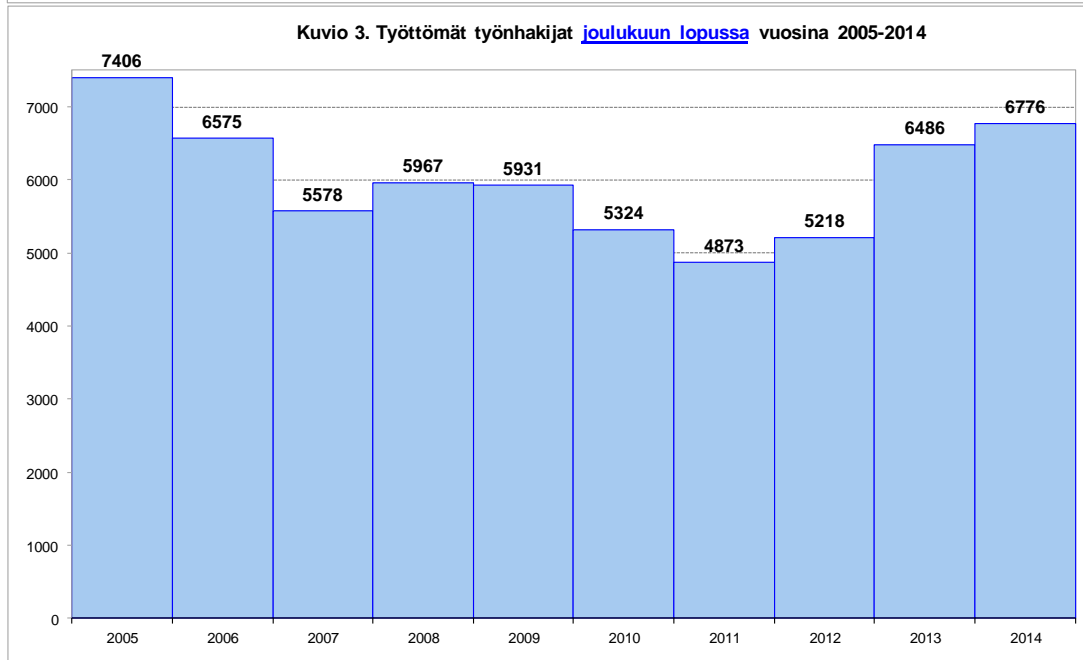
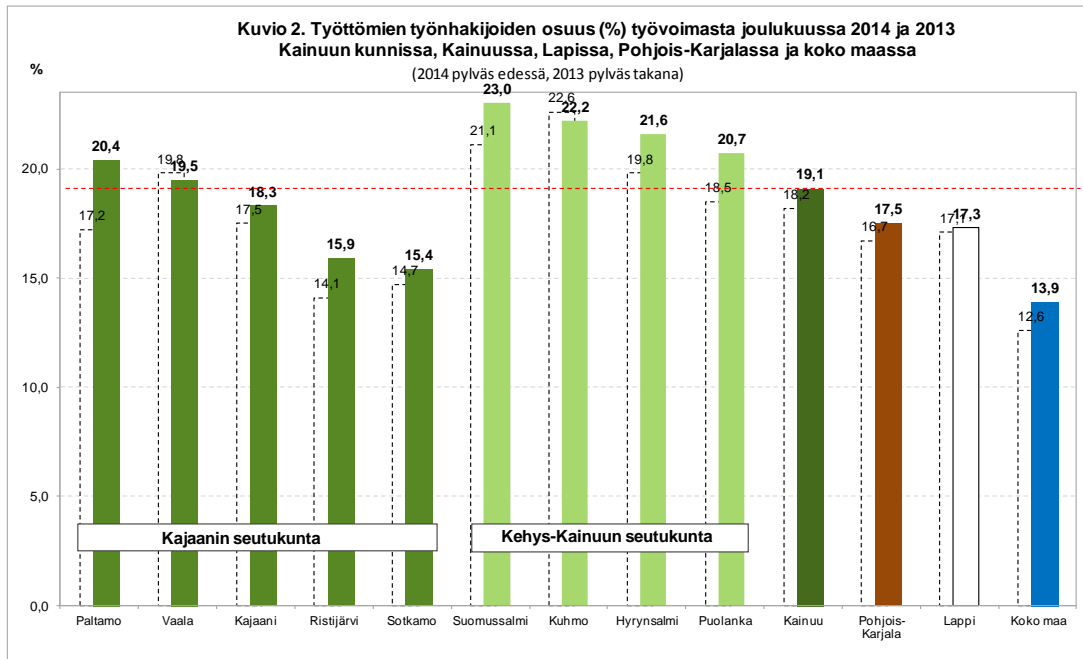


Taulukko 1. Työttömät työnhakijat ja työttömien työnhakijoiden osuus työvoimasta sekä muutokset kunnittain ja seutukunnittain 31.12.2014

	Työttömät työnhakijat				Työttömien työnhakijoiden osuus työvoimasta* (%)				
			muutos			muutos	muutos %		
	joulu 2014	marras 2014	edellisestä kuukaudesta	joulu 2013	muutos vuoden takaisesta	muutos vuoden takaisesta	joulu 2014	marras 2014	joulu 2013
Kajaani	3 222	2 781	441	3 091	131	4,2	18,3	15,8	17,5
Paltamo	306	274	32	261	45	17,2	20,4	18,3	17,2
Ristijärvi	90	81	9	85	5	5,9	15,9	14,3	14,1
Sotkamo	746	690	56	710	36	5,1	15,4	14,2	14,7
Vaala	246	235	11	259	-13	-5,0	19,5	18,6	19,8
Kajaanin sk.	4 610	4 061	549	4 406	204	4,6	17,9	15,8	17,0
Hyrnsalmi	219	203	16	205	14	6,8	21,6	20,1	19,8
Kuhmo	871	769	102	883	-12	-1,4	22,2	19,6	22,6
Puolanka	237	206	31	210	27	12,9	20,7	18,0	18,5
Suomussalmi	839	735	104	782	57	7,3	23,0	20,1	21,1
Kehys-Kainuun sk.	2 166	1 913	253	2 080	86	4,1	22,2	19,6	21,2
Kainuu	6 776	5 974	802	6 486	290	4,5	19,1	16,8	18,2

Luvut tarkoittavat niitä työttömiä työnhakijoita, joiden työhakemus oli laskentapäivänä voimassa.

*Työttömien työnhakijoiden prosenttinen osuus työvoimasta, mikä on Tilastokeskuksen uusimman työssäkäyntitilaston työvoima. Tilastokeskus laskee virallisen työttömyysasteen.



TAULUKKO 2 TYÖLLISYYSILANNE 2014 JOULUKUUN LOPUSSA (I) JA
TE-TOIMISTON TOIMINTA JOULUKUUN AIKANA (II)
ELY-KESKUS: 11 KAINUU

I	TILANNE KUUKAUDEN LOPUSSA	joulu.14	joulu.13	MUUTOS LKM.	MUUTOS %
A.	TYÖNHAKIJAT				
1.	Työttömät työnhakijat	6776	6486	290	4,5
	joista kokoaikaisesti lomautetut	763	694	69	9,9
2.	Lyhennetyllä työviikolla	235	64	171	267,2
3.	Työssä olevat yhteensä	2614	2641	-27	-1,0
	joista yleisillä työmarkkinoilla	1917	1873	44	2,3
	joista työllistettynä	697	768	-71	-9,2
4.	Työvoiman ulkopuolella	1861	1717	144	8,4
	joista työllistymistä edist.palvelussa	346	300	46	15,3
	joista koulutuksessa	767	581	186	32,0
5.	Työttömyyseläkettä saavat	243	323	-80	-24,8
1-5	Kaikki työnhakijat yhteensä	11729	11231	498	4,4
B.	TYÖVOIMAN KYSYNTÄ				
1.	Avoimet työpaikat yhteensä	214	221	-7	-3,2
	joista yli kuukauden avoinna olleet	86	71	15	21,1
	joista yli 2 kuukautta avoinna olleet	46	51	-5	-9,8
C.	PALVELUISSA				
1.	Valtiolle työllistetyt	26	24	2	8,3
2.	Kuntiin työllistetyt	173	168	5	3,0
3.	Yksityiselle sektorille työllistetyt	577	723	-146	-20,2
1-3	Työllistetyt yhteensä	776	915	-139	-15,2
4.	Työvoimakoulutuksessa	373	434	-61	-14,1
5.	Valmennuksessa	4	5	-1	-20,0
6.	Työ-/koulutuskokeilussa	167	188	-21	-11,2
7.	Työharjoittelussa/työelämävalmennuks.	0	0	0	0,0
8.	Vuorotteluvapaasijaisena	102	100	2	2,0
9.	Kuntouttavassa työtoiminnassa	186	127	59	46,5
10.	Omaehtoisessa opiskelussa	503	428	75	17,5
1-10	Palveluissa yhteensä	2111	2197	-86	-3,9
D.	TYÖTTÖMYYDEN RAKENNE				
1.	Työttömät naiset	2403	2302	101	4,4
2.	Työttömät miehet	4373	4184	189	4,5
3.	Alle 25-vuotiaat työttömät	956	892	64	7,2
4.	Yli 50-vuotiaat työttömät	2988	2817	171	6,1
5.	Pitkäaikaistyöttömät	1571	1302	269	20,7
E.	TOIMEENTULOTURVA				
1.	Työttömiä työttömyyskassojen jäseniä	3977	3830	147	3,8
II.	TOIMINTA KUUKAUDEN AIKANA				
1.	Työttömät työnhakijat	7154	6933	221	3,2
2.	Muut työnhakijat	4862	4551	311	6,8
1-2	Työnhakijat yhteensä	12016	11484	532	4,6
3.	Kuukauden kaikki työpaikat	497	495	2	0,4
	Kuukauden uudet työpaikat	252	291	-39	-13,4
	Täyttyneet työpaikat	296	266	30	11,3
	joista toimiston hakijalla täytt.	65	85	-20	-23,5
4.	Alkaneet työttömyysjaksot	1407	1417	-10	-0,7
5.	Päättäneet työttömyysjaksot	526	668	-142	-21,3
6.	Uudet työllistämiset	71	122	-51	-41,8
7.	Aloittanut työvoimakoulutuksen	40	23	17	73,9

Taulukko 3. Kainuu, tilannekatsauksen seuranta 2014

Työttömät työnhakijat, alle 25-v., pitkäaikaistyöttömät, yli 50-v. ja työttömien osuus työvoimasta (%) kunnittain

	tamm.	helmi	maalis	huhti	touko	kesä	heinä	elo	syys	loka	marras	joulu	keskim.
Hyrnsalmi													
työttömät työnhakijat	200	200	193	190	176	188	195	179	188	196	203	219	194
alle 25-vuotiaat	21	20	14	12	14	33	24	18	14	16	15	24	19
pitkäaikaistyöttömät	39	37	39	43	45	45	45	40	47	48	48	53	44
yli 50-vuotiaat	112	115	110	112	97	98	101	99	106	109	116	122	108
tyött. osuus työvoimasta	19,8	19,8	19,1	18,8	17,4	18,6	19,3	17,7	18,6	19,4	20,1	21,6	18,9
Kajaani													
työttömät työnhakijat	3 021	2 851	2 835	2 700	2 691	3 015	3 150	2 787	2 637	2 711	2 781	3 222	2 867
alle 25-vuotiaat	483	445	442	416	448	657	651	494	445	440	462	609	499
pitkäaikaistyöttömät	703	685	691	688	678	703	737	709	699	700	707	735	703
yli 50-vuotiaat	1 154	1 135	1 131	1 092	1 078	1 079	1 128	1 090	1 066	1 088	1 112	1 192	1 112
tyött. osuus työvoimasta	17,2	16,2	16,1	15,4	15,3	17,2	17,9	15,9	15,0	15,4	15,8	18,3	16,3
Kuhmo													
työttömät työnhakijat	843	867	827	765	723	708	723	699	706	752	769	871	771
alle 25-vuotiaat	63	66	57	53	65	71	80	70	65	66	60	82	67
pitkäaikaistyöttömät	222	229	228	223	207	210	212	216	215	226	241	245	223
yli 50-vuotiaat	438	444	437	410	385	369	368	359	374	402	408	451	404
tyött. osuus työvoimasta	21,4	22,0	21,0	19,5	18,4	18,0	18,4	17,8	18,0	19,1	19,6	22,2	19,6
Paltamo													
työttömät työnhakijat	340	313	289	302	284	287	284	280	271	273	274	306	292
alle 25-vuotiaat	43	35	23	29	29	39	38	35	29	28	31	35	33
pitkäaikaistyöttömät	20	19	20	28	36	35	48	57	67	76	79	81	47
yli 50-vuotiaat	149	146	146	148	143	139	137	144	143	150	144	153	145
tyött. osuus työvoimasta	22,7	20,9	19,3	20,1	18,9	19,1	18,9	18,7	18,1	18,2	18,3	20,4	19,4
Puolanka													
työttömät työnhakijat	204	206	210	206	173	156	172	170	186	197	206	237	194
alle 25-vuotiaat	19	12	15	13	12	19	21	15	15	18	24	27	18
pitkäaikaistyöttömät	30	30	29	32	32	30	30	34	35	35	30	31	32
yli 50-vuotiaat	99	103	101	94	84	73	85	92	95	100	104	115	95
tyött. osuus työvoimasta	17,8	18,0	18,3	18,0	15,1	13,6	15,0	14,8	16,2	17,2	18,0	20,7	16,9
Ristijärvi													
työttömät työnhakijat	92	91	101	93	77	80	88	80	79	80	81	90	86
alle 25-vuotiaat	11	14	13	12	12	14	14	11	10	9	6	11	11
pitkäaikaistyöttömät	21	19	21	20	20	22	22	23	22	25	28	28	23
yli 50-vuotiaat	46	41	50	51	45	42	48	47	46	48	49	52	47
tyött. osuus työvoimasta	16,2	16,0	17,8	16,4	13,6	14,1	15,5	14,1	13,9	14,1	14,3	15,9	15,2
Sotkamo													
työttömät työnhakijat	719	717	716	695	648	679	701	608	619	668	690	746	684
alle 25-vuotiaat	56	60	63	68	69	92	92	77	78	84	81	80	75
pitkäaikaistyöttömät	143	140	139	140	144	152	158	158	168	168	174	180	155
yli 50-vuotiaat	334	334	338	319	295	295	300	275	285	299	299	325	308
tyött. osuus työvoimasta	14,8	14,8	14,8	14,3	13,4	14,0	14,5	12,5	12,8	13,8	14,2	15,4	14,1
Suomussalmi													
työttömät työnhakijat	753	698	679	695	629	618	645	615	639	681	735	839	686
alle 25-vuotiaat	62	60	59	58	62	71	71	58	44	53	53	70	60
pitkäaikaistyöttömät	106	108	109	115	121	127	120	125	124	128	139	150	123
yli 50-vuotiaat	413	376	364	372	321	307	331	332	355	378	388	443	365
tyött. osuus työvoimasta	20,6	19,1	18,6	19,0	17,2	16,9	17,7	16,8	17,5	18,6	20,1	23,0	18,8
Vaala													
työttömät työnhakijat	241	250	243	228	207	208	226	213	219	225	235	246	228
alle 25-vuotiaat	18	18	21	21	22	17	20	10	14	14	15	18	17
pitkäaikaistyöttömät	61	55	53	54	54	52	57	60	57	59	61	68	58
yli 50-vuotiaat	121	122	118	113	99	101	117	122	124	122	129	135	119
tyött. osuus työvoimasta	19,1	19,8	19,2	18,0	16,4	16,5	17,9	16,9	17,3	17,8	18,6	19,5	18,1
Kainuu													
työttömät työnhakijat	6 413	6 193	6 093	5 874	5 608	5 939	6 184	5 631	5 544	5 783	5 974	6 776	6 001
alle 25-vuotiaat	776	730	707	682	733	1 013	1 011	788	714	728	747	956	799
pitkäaikaistyöttömät	1 345	1 322	1 329	1 343	1 337	1 376	1 429	1 422	1 434	1 465	1 507	1 571	1 407
yli 50-vuotiaat	2 866	2 816	2 795	2 711	2 547	2 503	2 615	2 560	2 594	2 696	2 749	2 988	2 703
tyött. osuus työvoimasta	18,1	17,4	17,2	16,5	15,8	16,7	17,4	15,9	15,6	16,3	16,8	19,1	16,9

Kunnittaiset työvoimaluvut on päivitetty 7/2014. Joissakin kunnissa työttömien työnhakijoiden osuus työvoimasta on saattanut muuttua (punaisella).

NÄKYMIÄ | 2014

KAINUUN TYÖLLISYYSKATSAUS

Kainuun elinkeino-, liikenne- ja ympäristökeskus

Strategia- ja kehitysyksikkö, strategiapäällikkö Juha Puranen

www.ely-keskus.fi