



Kainuun työllisyyskatsaus, helmikuu 2014

Julkistettavissa 25.3.2014 klo 9.00

Työttömyys jatkoi loivaa laskuaan Kainuussa

Lomautukset pyrkivät jarruttamaan työttömyyden laskuvauhtia

Kainuun työttömyysluvuissa on nähtävissä pieniä paranemisen merkkejä. Helmikuussa työttömyys jatkoi hidasta laskuaan, mutta pysytteli kuitenkin vielä selvästi vuoden takaista korkeammalla. Työttömyys on vähentynyt parin kuukauden ajan myös edellisen vuoden vastaavaan ajankohtaan verrattuna. Kun työttömyys vielä vuoden 2013 lopulla oli useita kuukausia keskimäärin 25 % vuoden takaista korkeammalla, on se ollut tänä vuonna enää keskimäärin 15 % korkeammalla kuin vuosi sitten.

Kainuun työ- ja elinkeinotoimistoon (TE-toimistoon) oli kirjoittautunut helmikuun lopussa 6 193 työtöntä työnhakijaa. Se on 220 vähemmän kuin tammikuussa, mutta kuitenkin 792 enemmän kuin vuosi sitten. Kasvat lomautukset pyrkivät vielä jarruttamaan työttömyyden laskuvauhtia. Lomautettujen joukko kasvoi helmikuussa jo 815 henkilöön, joka on yli 50 % enemmän kuin vuosi sitten. Uusia ennakoilmoituksia alkavista lomautuksista ei ole kuitenkaan enää annettu.

Uuden työvoiman kysyntä on myös hienoisessa kasvussa, tosin vain muutamilla aloilla. Se näkyy jo nuorisotyöttömyyden vähenemisenä. Nuorisotyöttömyys on vähentynyt parissa kuukaudessa jo yli 18 %, mutta on kuitenkin edelleen vajaat 9 % vuoden takaista korkeammalla.

Maan pahimman työttömyysalueen Kainuun työttömyys on nyt hitaasti murtumassa. Mitavat lomautukset pitävät työttömyyden kuitenkin vielä selvästi vuoden takaista korkeammalla. Myös uuden työvoiman tarve on kasvussa. Lähikuukaudet viitoittavat Kainuun työllisyyskehityksen suunnan. Tavallisesti kevään aikana työvoiman kysyntä kasvaa ja työttömyys sekä lomautukset vähenevät selvästi kausivaihtelusta johtuen.

Koko maan TE-toimistoissa oli helmikuun lopussa kaikkiaan 323 793 työtöntä. Se on 3 773 vähemmän kuin tammikuussa, mutta kuitenkin 32 923 eli 11 % enemmän kuin vuosi sitten. Työnvälitilaston työttömyysaste, joka on työttömien työnhakijoiden osuus työvoimasta, oli koko maassa 12,4 %. Kainuussa työttömien osuus työvoimasta oli helmikuun lopussa 17,4 %, kun se oli Keski-Suomessa 16,6 %, Lapissa 16,5 % ja Pohjois-Karjalassa 16,2 %.

Lomautukset kampeavat työttömyyttä vielä ylöspäin

Lomautettujen joukko kasvoi helmikuussa 815 henkilöön, joka on 22 enemmän kuin tammikuussa ja 276 enemmän kuin vuosi sitten. Kainuussa lomautettuja oli yli 51 % enemmän kuin vuosi sitten, kun koko maassa lomautettujen määrä oli 24 % vuoden takaista korkeammalla. Kainuussa lomautettuja oli eniten rakennus- ja kaivosalalla (292) sekä teollisuuden ammattiryhmissä (281). Uusia ennakoilmoituksia alkavista lomautuksista ei ole kuitenkaan enää annettu.

Työvoiman tarve on hienoisessa kasvussa, tosin vain muutamilla aloilla

Työvoiman tarve oli aiempaa vähäisempi koko viime vuoden, mutta tänä vuonna TE-toimistoon on ilmoitettu uusia avoimia työpaikkoja hieman vuoden takaista enemmän. Helmikuussa uusia avoimia työpaikkoja ilmoitettiin 419. Se on 36 enemmän kuin vuosi sitten. Helmikuussa uusia työntekijöitä tarvittiin lähinnä kaupallisen työn (127 työpaikkaa), terveydenhuolto- ja sosiaalialan (103) ja palvelutyön (78) ammattiryhmissä. Muissa ammattiryhmissä työvoiman tarve oli selvästi vähäisempi.

Nuorisotyöttömyys on vähenemässä

Työvoiman kysynnän virkistymisen seurauksena nuorisotyöttömyys on vähenemässä. Helmikuun lopussa alle 25-vuotiaita nuoria oli työttömänä 730, joka on 46 vähemmän kuin tammikuussa, mutta kuitenkin vielä 58 enemmän kuin vuosi sitten. Nuorisotyöttömyys oli Kainuussa vajaat 9 % vuoden takaista korkeammalla, kun se koko maassa oli 8 % korkeammalla.

Myös pitkäaikaistyöttömyyden kasvu on taitumassa

Pitkäaikaistyöttömyys kasvoi viime vuoden huhtikuusta alkaen kuukausi kuukaudelta tämän vuoden tammikuulle asti. Helmikuussa pitkäaikaistyöttömyys hieman väheni. Helmikuun lopussa pitkäaikaistyöttömiä oli 1 322, mikä on kuitenkin 336 eli 34 % enemmän kuin vuosi sitten.

Työllistymistä edistävissä palveluissa on enemmän työnhakijoita

Työllisyysmäärärahoihin työllistettyjä ja työllistymistä edistävissä palveluissa oli helmikuun lopussa yhteensä 2 592 henkilöä. Se on 132 enemmän kuin vuosi sitten. Palkkatuilla ja valtiolle työllistettyjä sekä starttirahan saajia oli yhteensä 922, työvoimakoulutuksessa oli 617 ja työttömien omaehtoisessa opiskelussa oli 487 henkilöä. Muissa työllistymistä edistävissä palveluissa eli valmennuksessa, työ- tai koulutuskokeilussa, kuntouttavassa työtoiminnassa ja vuorotteluvapaasijaisena oli yhteensä 566 henkilöä.

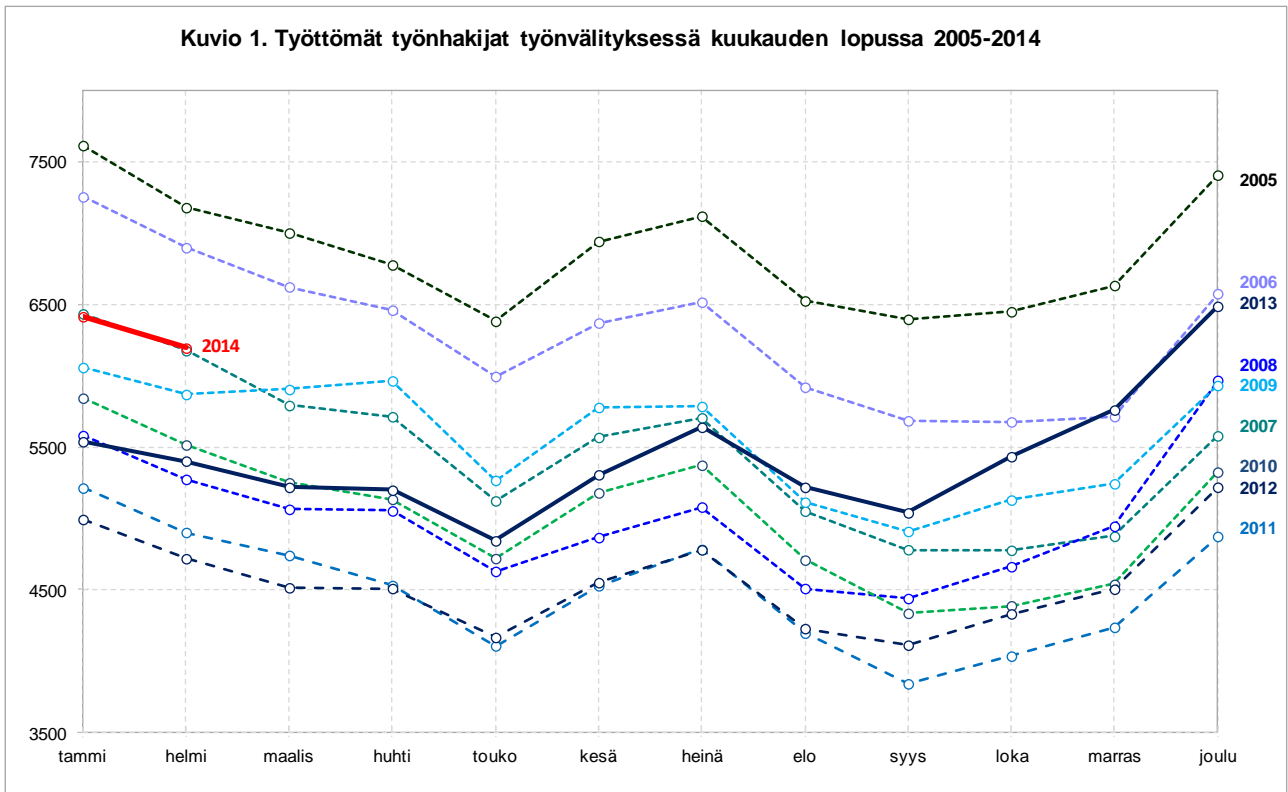
Pahin työttömyys on Kuhmossa ja Paltamossa

Työttömyys väheni helmikuussa vuoden takaisesta tilanteesta Vaalassa ja Puolangalla, mutta kasvoi muissa Kainuun kunnissa. Pahimman työttömyyden kourissa kamppailevat Kuhmo ja Paltamo. Työnvälitystilaston työttömyysasteella mitaten Kuhmossa työttömyys kipusi jo 22,0 %:iin ja Paltamossa se sinnitteli 20,8 %:ssa. Kainuun muita kuntia selvästi parempi tilanne oli edelleen Sotkassa (14,8 %).

Kainuun työllisyyskatsaus kuvaa työttömyyden ja työmarkkinoiden kehitystä. Työllisyyskatsaus on Kainuun elinkeino-, liikenne- ja ympäristökeskuksen (ELY-keskus) kuukausittain työnvälitystilaston pohjalta laatima katsaus työttömyyden, avoimien työpaikkojen ja työvoimapalvelujen viimeaikaisesta kehityksestä. Katsauksen tilastot perustuvat työ- ja elinkeinotoimistojen (TE-toimisto) asiakaspalvelurekisteriin. Kunkin kuukauden työllisyyskatsaus julkistetaan seuraavan kuukauden loppupuolella etukäteen vahvistettujen julkistamispäivien mukaisesti.

Lisätiedot: Kainuun ELY-keskus, strategiapäällikkö Juha Puranen, puh. 029 502 3650, sähköposti juha.puranen@ely-keskus.fi sekä Kainuun TE-toimisto, [TE-palvelut](#)

Kuvio 1. Työttömät työnhakijat työnvälityksessä kuukauden lopussa 2005-2014

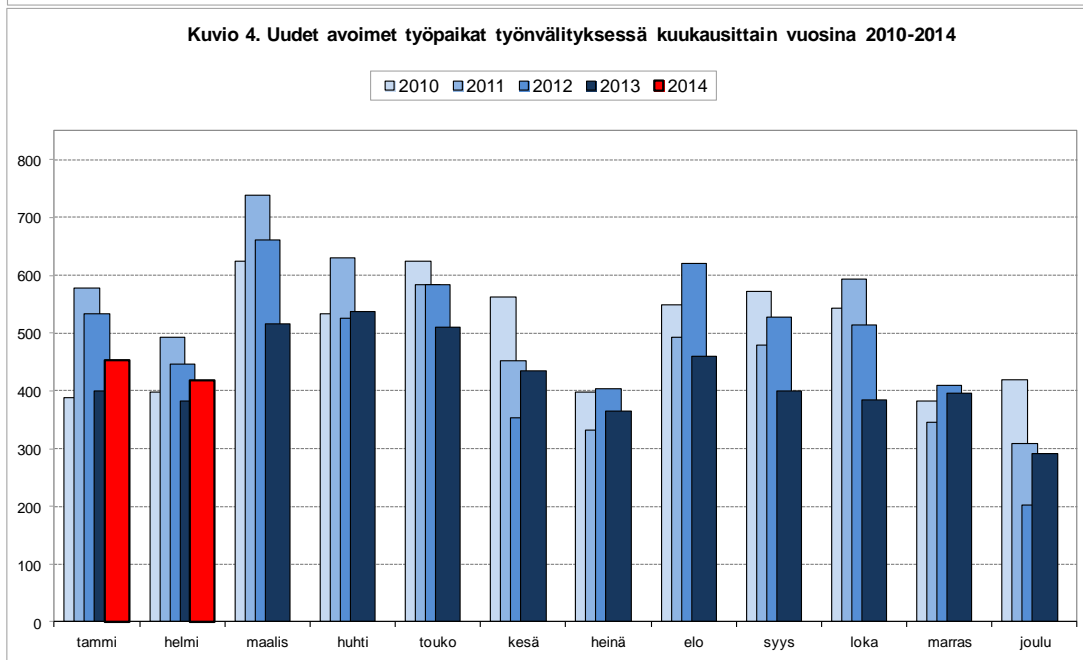
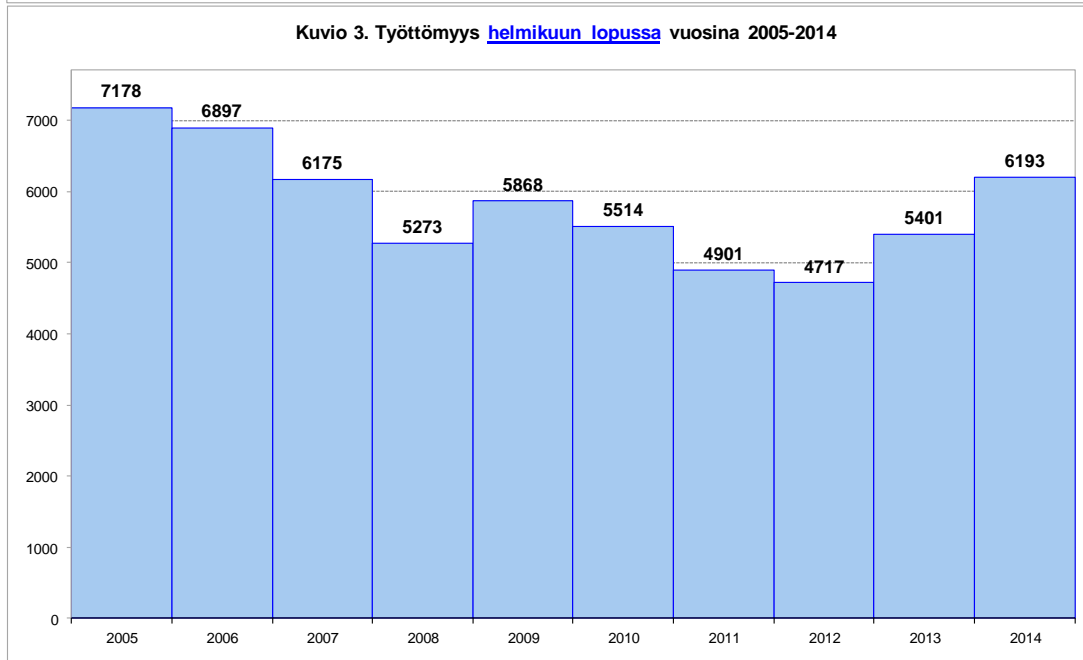
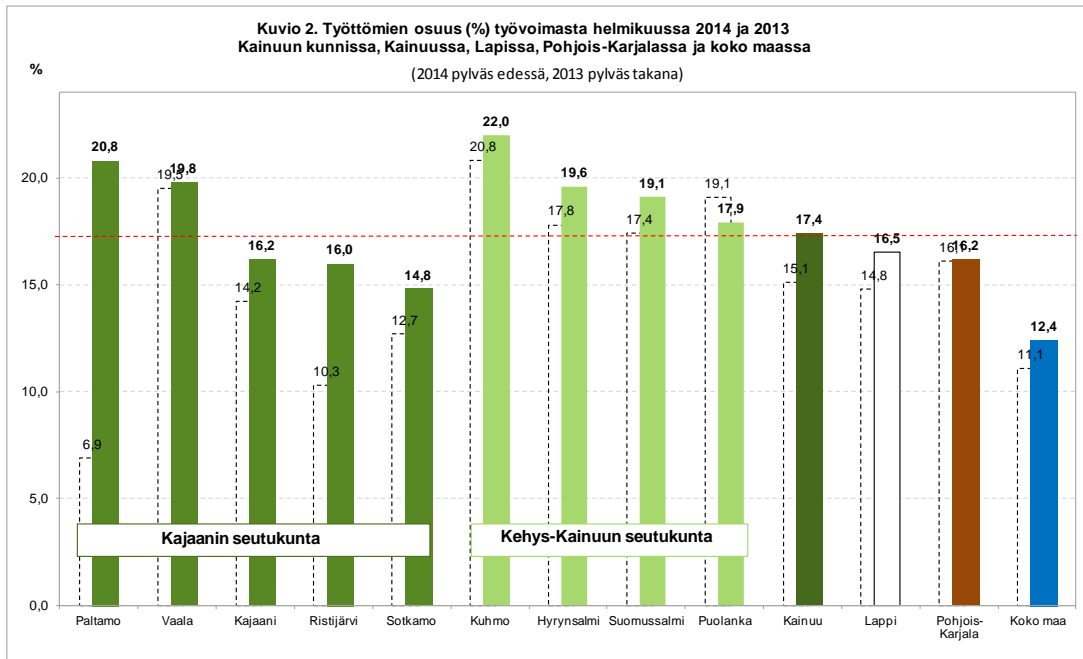


Työttömyystiedot perustuvat työ- ja elinkeinotoimistojen asiakasrekisterin tietoihin. Työtön on henkilö, joka ei ole työsuhteessa eikä työttömyysturvalaissa tarkoitetulla tavalla työllistyy päätoimisesti yritystoiminnassa tai omassa työssään ja joka ei ole työttömyysturvalaissa tarkoitettu päätoiminen opiskelija; työttömänä pidetään myös työsuhteessa olevaa, joka on kokonaan lomautettu tai jonka säännöllinen viikoittainen työskentelyaika on alle 4 tuntia. Päätoimisia koululaisia ja opiskelijoita ei lueta työttömiksi myöskään lomien aikana.

Taulukko 1. Työttömät (lomautetut ml.) ja työttömien osuus työvoimasta sekä muutokset kunnittain ja seutukunnittain 28.2.2014

	Työttömät			Työttömien osuus työvoimasta, %			Työttömien osuus työvoimasta, %		
	helmi 2014	tammi 2014	muutos edellisestä kuukaudesta	helmi 2013	muutos vuoden takaisesta	muutos % vuoden takaisesta	helmi 2014	tammi 2014	helmi 2013
Kajaani	2 851	3 021	-170	2 510	341	13,6	16,2	17,2	14,2
Paltamo	313	340	-27	105	208	198,1	20,8	22,6	6,9
Ristijärvi	91	92	-1	62	29	46,8	16,0	16,1	10,3
Sotkamo	717	719	-2	609	108	17,7	14,8	14,8	12,7
Vaala	250	241	9	255	-5	-2,0	19,8	19,1	19,5
Kajaanin sk.	4 222	4 413	-191	3 541	681	19,2	16,4	17,0	13,7
Hyrnsalmi	200	200	0	184	16	8,7	19,6	19,6	17,8
Kuhmo	867	843	24	813	54	6,6	22,0	21,4	20,8
Puolanka	206	204	2	217	-11	-5,1	17,9	17,8	19,1
Suomussalmi	698	753	-55	646	52	8,0	19,1	20,6	17,4
Kehys-Kainuun sk.	1 971	2 000	-29	1 860	111	6,0	20,2	20,4	19,0
Kainuu	6 193	6 413	-220	5 401	792	14,7	17,4	18,0	15,1

Luvut tarkoittavat niitä työttömiä työnhakijoita, joiden työhakemus oli laskentapäivänä voimassa. Tässä työttömien osuus työvoimasta (%) on työttömien työnhakijoiden prosenttinen osuus alueen työvoimasta, mikä on Tilastokeskuksen uusimman työssäkäyntitilaston työvoima. Tilastokeskus laskee virallisen työttömyysasteen.



TAULUKKO 2. TYÖLLISYYSTILANNE 2014 HELMIKUUN LOPUSSA (I) JA
TE-TOIMISTON TOIMINTA HELMIKUUN AIKANA (II)
ELY-KESKUS: KAINUU

I TILANNE KUUKAUDEN LOPUSSA	helmi.14	helmi.13	M U U T O S	
			LKM.	%
A. TYÖNHAKIJAT				
1. Työttömät työnhakijat	6193	5401	792	14,7
joista kokoaikaisesti lomautetut	815	539	276	51,2
2. Lyhennetyllä työviikolla	73	51	22	43,1
3. Työssä olevat yhteensä	2600	2320	280	12,1
joista yleisillä työmarkkinoilla	1842	1466	376	25,6
joista työllistettynä	758	854	-96	-11,2
4. Työvoiman ulkopuolella	2168	2068	100	4,8
joista työllistymistä edist.palvelussa	425	254	171	67,3
joista koulutuksessa	923	397	526	132,5
5. Työttömyyseläkettä saavat	262	569	-307	-54,0
1-5 Kaikki työnhakijat yhteensä	11296	10409	887	8,5
B TYÖVOIMAN KYSYNTÄ				
1. Avoimet työpaikat yhteensä	377	326	51	15,6
joista yli kuukauden avoinna olleet	93	59	34	57,6
joista yli 2 kuukautta avoinna olleet	34	19	15	78,9
C PALVELUISSA				
1. Valtiolle työllistetyt	29	38	-9	-23,7
2. Kuntiin työllistetyt	186	163	23	14,1
3. Yksityiselle sektorille työllistetyt	707	679	28	4,1
1-3 Työllistetyt yhteensä	922	880	42	4,8
4. Työvoimakoulutuksessa	617	675	-58	-8,6
5. Valmennuksessa	85	0	85	0,0
6. Työ-/koulutuskokeilussa	238	206	32	15,5
7. Työharjoittelussa/työelämävalmennuks.	0	73	-73	-100,0
8. Vuorotteluvapaasijaisena	95	75	20	26,7
9. Kuntouttavassa työtoiminnassa	148	145	3	2,1
10. Omaehtoisessa opiskelussa	487	406	81	20,0
1-10 Palveluissa yhteensä	2592	2460	132	5,4
D. TYÖTTÖMYYDEN RAKENNE				
1. Työttömät naiset	2065	1899	166	8,7
2. Työttömät miehet	4128	3502	626	17,9
3. Alle 25-vuotiaat työttömät	730	672	58	8,6
4. Yli 50-vuotiaat työttömät	2816	2524	292	11,6
5. Pitkäaikaistyöttömät	1322	986	336	34,1
E. TOIMEENTULOTURVA				
1. Työttömiä työttömyyskassojen jäseniä	3826	3274	552	16,9
II. TOIMINTA KUUKAUDEN AIKANA				
1. Työttömät työnhakijat	7086	6190	896	14,5
2. Muut työnhakijat	4504	4570	-66	-1,4
1-2 Työnhakijat yhteensä	11590	10760	830	7,7
3. Kuukauden kaikki työpaikat	719	609	110	18,1
Kuukauden uudet työpaikat	419	383	36	9,4
Täyttyneet työpaikat	352	284	68	23,9
joista toimiston hakijalla täytt.	93	75	18	24,0
4. Alkaneet työttömyysjaksot	943	910	33	3,6
5. Päättyneet työttömyysjaksot	1092	1032	60	5,8
6. Uudet työllistämiset	127	115	12	10,4
7. Aloittanut työvoimakoulutuksen	250	275	-25	-9,1

Taulukko 3. Kainuu, tilannekatsauksen seuranta 2013

Työttömät, alle 25-v. työttömät, pitkäaikaistyöttömät, yli 50-v. työttömät ja työttömien osuus työvoimasta kunnittain.

	tammi	helmi	maalis	huhti	touko	kesä	heinä	elo	syys	loka	marras	joulu	keskim.
Hyrnsalmi													
työttömät (lom. ml.)	185	184	181	163	155	160	177	164	178	184	197	205	178
alle 25-v.työttömät	18	13	11	10	11	16	22	18	18	18	21	23	17
pitkäaikaistyöttömät	25	29	28	29	32	32	35	33	31	33	33	35	31
yli 50-v.työttömät	101	98	102	97	84	86	91	86	94	102	108	112	97
tyött.aste (lom. ml.)	17,9	17,8	17,5	15,8	15,0	15,5	17,1	15,9	17,2	17,8	19,1	19,8	17,2
Kajanani													
työttömät (lom. ml.)	2 596	2 510	2 458	2 453	2 392	2 752	2 932	2 615	2 414	2 471	2 664	3 091	2 612
alle 25-v.työttömät	444	438	392	399	403	617	619	469	397	405	440	575	467
pitkäaikaistyöttömät	559	552	554	568	590	607	603	600	601	614	639	667	596
yli 50-v.työttömät	990	1 007	1 012	1 010	997	1 015	1 051	1 000	1 000	1 009	1 050	1 126	1 022
tyött.aste (lom. ml.)	14,7	14,2	13,9	13,9	13,5	15,5	16,6	14,8	13,6	14,0	15,1	17,5	14,8
Kuhmo													
työttömät (lom. ml.)	816	813	777	773	690	686	721	726	715	777	820	883	766
alle 25-v.työttömät	74	76	74	74	71	83	83	69	49	68	69	77	72
pitkäaikaistyöttömät	135	125	124	135	142	150	160	171	180	206	221	233	165
yli 50-v.työttömät	422	422	391	391	341	335	367	384	381	412	420	448	393
tyött.aste (lom. ml.)	20,9	20,8	19,9	19,8	17,6	17,5	18,4	18,6	18,3	19,9	21,0	22,6	19,6
Paltamo													
työttömät (lom. ml.)	106	105	90	115	108	136	162	172	189	216	238	261	158
alle 25-v.työttömät	14	16	11	14	16	27	26	21	12	16	18	23	18
pitkäaikaistyöttömät	11	11	9	11	14	16	15	15	16	15	17	18	14
yli 50-v.työttömät	55	52	45	60	53	64	80	88	104	114	120	127	80
tyött.aste (lom. ml.)	7,0	6,9	5,9	7,6	7,1	9,0	10,7	11,4	12,5	14,3	15,7	17,2	10,4
Puolanka													
työttömät (lom. ml.)	214	217	193	211	169	170	172	163	150	171	176	210	185
alle 25-v.työttömät	17	12	12	13	12	22	19	18	14	15	11	22	16
pitkäaikaistyöttömät	22	24	21	19	14	15	18	21	20	25	26	28	21
yli 50-v.työttömät	109	115	102	104	93	87	91	89	85	93	96	100	97
tyött.aste (lom. ml.)	18,8	19,1	16,9	18,5	14,9	15,0	15,1	14,3	13,2	15,1	15,5	18,5	16,2
Ristijärvi													
työttömät (lom. ml.)	66	62	66	72	60	62	67	66	58	72	79	85	68
alle 25-v.työttömät	5	7	8	9	7	13	14	10	8	11	13	14	10
pitkäaikaistyöttömät	14	13	13	12	13	11	11	11	15	16	20	20	14
yli 50-v.työttömät	36	36	36	36	28	25	27	30	32	38	42	41	34
tyött.aste (lom. ml.)	11,0	10,3	11,0	12,0	10,0	10,3	11,1	11,0	9,7	12,0	13,1	14,1	11,3
Sotkamo													
työttömät (lom. ml.)	630	609	598	578	516	566	589	518	539	598	632	710	590
alle 25-v.työttömät	52	47	52	49	46	70	81	59	45	47	47	63	55
pitkäaikaistyöttömät	96	98	98	101	100	103	111	111	119	123	128	133	110
yli 50-v.työttömät	319	316	310	283	260	256	258	243	266	289	301	320	285
tyött.aste (lom. ml.)	13,1	12,7	12,4	12,0	10,7	11,7	12,2	10,7	11,2	12,4	13,1	14,7	12,3
Suomussalmi													
työttömät (lom. ml.)	677	646	608	601	548	545	582	568	562	716	721	782	630
alle 25-v.työttömät	50	44	47	44	35	67	67	55	44	50	52	76	53
pitkäaikaistyöttömät	81	82	80	77	73	74	79	83	87	86	99	104	84
yli 50-v.työttömät	360	353	339	338	296	271	296	305	306	384	386	409	337
tyött.aste (lom. ml.)	18,2	17,4	16,4	16,2	14,8	14,7	15,7	15,3	15,1	19,3	19,4	21,1	17,0
Vaala													
työttömät (lom. ml.)	247	255	246	231	204	228	236	225	233	227	232	259	235
alle 25-v.työttömät	17	19	18	18	11	22	24	19	22	15	15	19	18
pitkäaikaistyöttömät	53	52	56	53	49	50	52	56	59	57	61	64	55
yli 50-v.työttömät	121	125	122	112	105	106	115	110	115	120	121	134	117
tyött.aste (lom. ml.)	18,9	19,5	18,8	17,7	15,6	17,4	18,0	17,2	17,8	17,4	17,7	19,8	18,0
Kainuu													
työttömät (lom. ml.)	5 537	5 401	5 217	5 197	4 842	5 305	5 638	5 217	5 038	5 432	5 759	6 486	5 422
alle 25-v.työttömät	691	672	625	630	612	937	955	738	609	645	686	892	724
pitkäaikaistyöttömät	996	986	983	1 005	1 027	1 058	1 084	1 101	1 128	1 175	1 244	1 302	1 091
yli 50-v.työttömät	2 513	2 524	2 459	2 431	2 257	2 245	2 376	2 335	2 383	2 561	2 644	2 817	2 462
tyött.aste (lom. ml.)	15,5	15,1	14,6	14,5	13,6	14,8	15,8	14,6	14,1	15,2	16,1	18,2	15,2

NÄKYMIÄ | 2014

KAINUUN TYÖLLISYYSKATSAUS

Kainuun elinkeino-, liikenne- ja ympäristökeskus

Strategia- ja kehitysyksikkö, strategiapäällikkö Juha Puranen

www.ely-keskus.fi