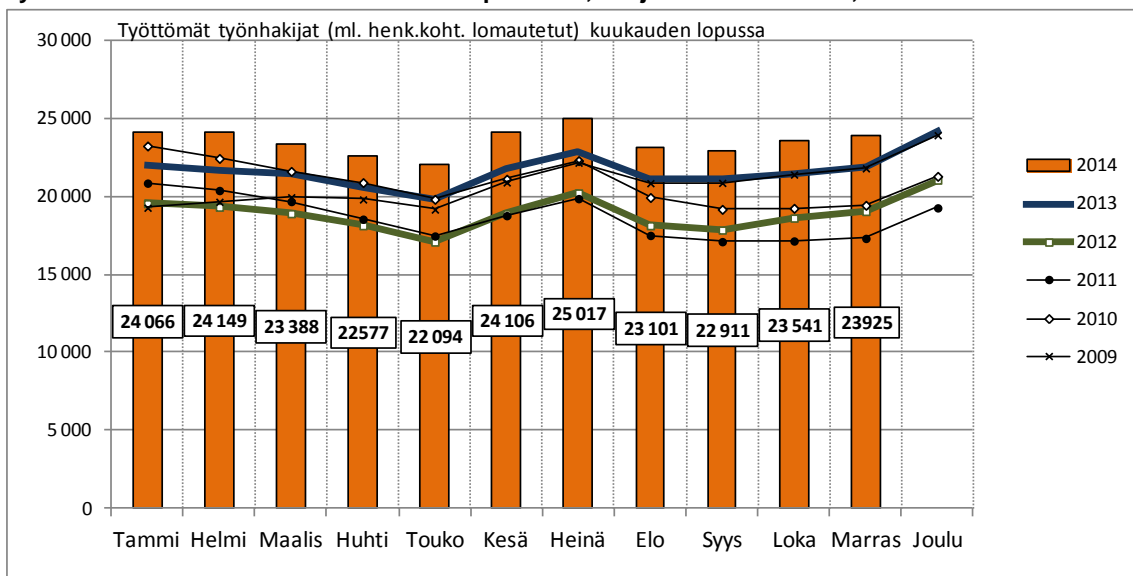


Hämeen ELY-keskuksen työllisyyskatsaus marraskuu 2014

Julkaisuvapaa 23.12.2014 kello 9.00

Yli vuoden työttömänä olleiden työnhakijoiden määrä kasvaa, Hämeessä jo lähes 7 500 pitkäaikaistyötöntä

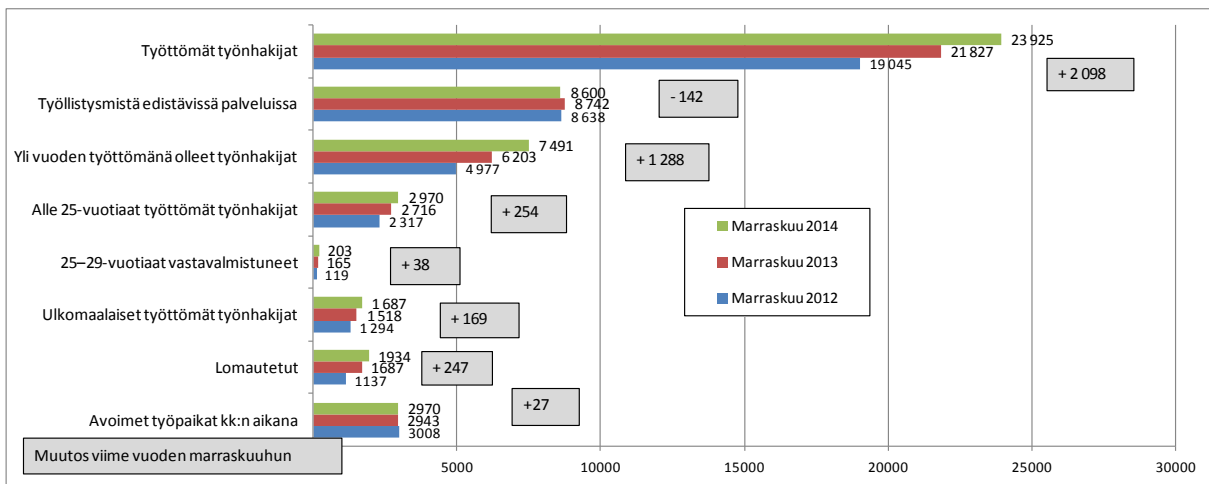
Kanta-Hämeen ja Päijät-Hämeen maakuntien Hämeen työ- ja elinkeinotoimistossa oli marraskuun lopussa 23 925 työtöntä työnhakijaa, mikä on 2 098 enemmän (9,6 %) kuin vuosi sitten. Lokakuusta työttömien määrä kasvoi 384:llä (1,6 %). Koko maassa työttömien työnhakijoiden määrä oli marraskuun lopussa 326 506 kasvaen edellisen vuoden marraskuusta 30 593 (10,3 %). Marraskuun lopussa työttömien työnhakijoiden osuus työvoimasta oli Hämeen ELY-keskuksen alueella 13,4 % ja koko maassa 12,5 %. Alle 25-vuotiaiden työttömien %-osuus alle 25-vuotiaasta työvoimasta oli marraskuun lopussa Hämeessä 17,0 % ja koko maassa 15,3 %. Ulkomaalaisten työttömien työnhakijoiden osuus ulkomaalaisesta työvoimasta oli Hämeessä marraskuun lopussa 34,3 % ja koko maassa 29,5 %.



KUVA 1. Työttömät työnhakijat kuukauden lopussa Hämeen ELY-keskuksen alueen kunnissa vuosina 2009–2014

Työllisyyden trendit Hämeessä

- Työttömiä työnhakijoita oli marraskuun lopussa **23 925**, mikä on 2 098 enemmän kuin vuotta aikaisemmin
- Avoimia työpaikkoja oli marraskuun aikana **2 970**, lisäystä vuoden takaisesta 27 paikkaa
- Aktivointiasteeseen laskettavissa palveluissa oli **8 600** hakijaa, laskua vuoden takaisesta 142
- Yli vuoden yhtäjaksoisesti työttömänä oli marraskuun lopussa **7 491**, mikä on 1 288 enemmän kuin vuotta aikaisemmin
- Nuorten työttömien määrä oli marraskuun lopussa **2 970**, mikä on 254 enemmän kuin vuotta aikaisemmin
- Ulkomaalaisia oli työttömänä marraskuun lopussa **1 687**, mikä on 169 enemmän kuin vuosi sitten



KUVA 2. Työttömät työnhakijat eri ryhmissä ja avoimet työpaikat

Marraskuun lopussa Hämeen TE-toimiston työttömistä työnhakijoista lomautettuja oli 1 934, mikä on 247 enemmän (14,6 %) kuin vuosi sitten. Koko maassa lomautettuja oli 26 914, mikä on 2 674 enemmän (11,0 %) kuin vuosi sitten. Nuoria alle 25-vuotiaita työttömiä työnhakijoita oli Hämeessä marraskuun lopussa 2 970 eli 254 enemmän (9,4 %) kuin vuotta aiemmin. Koko maassa nuorten työttömien määrä oli marraskuun lopussa 41 404 kasvaen vuodentakaisesta 5 422:lla (15,1 %). Vastavalmistuneita 25–29-vuotiaita työttömiä työnhakijoita oli marraskuun lopussa 203, mikä on 38 enemmän (23,0 %) kuin vuosi sitten Hämeessä. Koko maassa 25–29-vuotiaita vastavalmistuneita työttömiä työnhakijoita oli 3 172 eli 234 henkilöä enemmän (8,0 %) kuin vuosi sitten. Yli vuoden yhtäjaksoisesti työttömänä olleita oli Hämeessä 7 491 määrän kasvaessa viime vuodesta 1 288 henkilöllä (20,8 %). Koko maassa yli vuoden työttömänä olleita oli 94 482 ja määrä kasvoi viime vuodesta 14 947 henkilöllä (18,8 %). Ulkomaalaisia työttömiä työnhakijoita oli Hämeen TE-toimistossa marraskuun lopussa 1 687, mikä on 169 enemmän (11,1 %) kuin vuosi sitten. Koko maassa ulkomaalaisia työttömiä oli 29 472, mikä on 3 978 (15,6 %) enemmän kuin vuosi sitten.

TAULUKKO 1. Työttömien osuudet ja työttömien työnhakijoiden eri ryhmät kuukauden lopussa, avoimet työpaikat kuukauden aikana ja työnhakijat palveluissa kuukauden lopussa (Häme, koko maa)

Tilanne kuukauden lopussa	Hämeen ELY-keskuksen alue			Koko maa						
	11/2014	muutos: 10/2014	muutos: 11/2013	11/2014	muutos: 10/2014	muutos: 11/2013				
*Työttömät %	13,4	0,2	1,2	12,5	0,3	1,2				
*Alle 25-vuotiaat %	17,0	-0,4	1,3	15,3	0,0	1,8				
*Ulkomaalaiset %	34,3	0,0	-0,4	29,5	0,5	2,0				
Työttömät työnhakijat	23 925	384	1,6 %	2 098	9,6 %	326 506	6 637	2,1 %	30 593	10,3 %
- Lomautetut	1 934	326	20,3 %	247	14,6 %	26 914	3 310	14,0 %	2 674	11,0 %
- Alle 25-vuotiaat	2 970	-72	-2,4 %	254	9,4 %	41 404	53	0,1 %	5 422	15,1 %
- 25-29v. vastavalm.	203	31	18,0 %	38	23,0 %	3 172	-53	-1,6 %	234	8,0 %
- Yli vuoden työttömänä	7 491	44	0,6 %	1 288	20,8 %	94 482	990	1,1 %	14 947	18,8 %
- Ulkomaalaiset	1 687	3	0,2 %	169	11,1 %	29 472	445	1,5 %	3 978	15,6 %
Avoimet työpaikat kk:n aikana	2 970	-487	-14,1 %	27	0,9 %	58 833	-3 232	-5,2 %	4 098	7,5 %
Palveluissa kk:n lopussa	8 600	134	1,6 %	-142	-1,6 %	130 968	816	0,6 %	5 984	4,8 %

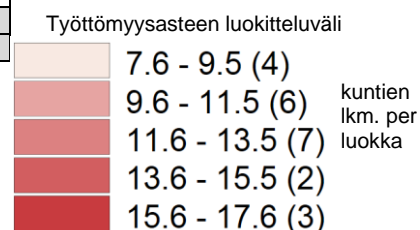
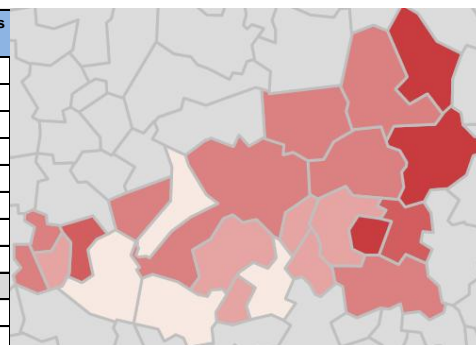
Hämeen TE-toimistossa oli marraskuun aikana avoinna 2 970 työpaikkaa, mikä on 27 avointa työpaikkaa enemmän (0,9 %) kuin vuosi sitten. Avointen työpaikkojen määrä väheni lokakuusta 487:llä (-14,1 %). Avointen työpaikkojen määrä kasvoi viime vuodesta ISCO-ammattiluokituksen mukaisesti (*) määrällisesti eniten palvelu- ja myyntityöntekijöissä, jossa oli yhteensä 115 työpaikkaa enemmän kuin viime vuonna sekä erityisasiantuntijoissa, joissa oli yhteensä 51 avoinna olevaa työpaikkaa viime vuotta enemmän. Avointen työpaikkojen määrä väheni eniten viime vuodesta asiantuntijatöissä sekä prosessi- ja kuljetustöissä. Työttömien työnhakijoiden määrä nousi edellisen vuoden marraskuuhun verrattuna kaikissa pääammattiryhmissä. Määrällisesti eniten työttömien työnhakijoiden määrä kasvoi erityisasiantuntijoissa ja asiantuntijoissa (522), palvelu- ja myyntityöntekijöissä (515) sekä rakennus-, korjaus- ja valmistustyöntekijöissä (412). Liitteissä 1-3 on lisätietoa työnhakijoista ja työttömyyden rakenteesta, työpaikoista sekä työ- ja elinkeinohallinnon toimenpiteistä työllisyyden edistämiseksi Hämeessä. Lisätietoa myös Hämeen ELY-keskuksen internet-sivuilla.

Työttömyyden kehitys Hämeen ELY-keskuksen alueen maakunnissa ja kunnissa

Marraskuussa työttömien osuus työvoimasta oli Kanta-Hämeessä 10,9 %, mikä on 0,6 prosenttiyksikköä korkeampi kuin vuosi sitten. Päijät-Hämeessä marraskuussa työttömien työnhakijoiden osuus työvoimasta oli 15,5 % nousten edellisestä vuodesta 1,6 prosenttiyksikköä. Kunnittain tarkasteltuna työttömien osuus työvoimasta nousi edellisestä vuodesta Kanta-Hämeen kaikissa kunnissa paitsi Forssassa, Humppilassa, Jokioisilla ja Tammelassa. Maakunnan matalimmat työttömien osuudet olivat Hausjärvellä (7,6 %), Lopella (8,3 %) ja Hattulassa (8,5 %). Korkein työttömien osuus työvoimasta oli Forssassa (13,7 %). Päijät-Hämeen maakunnassa työttömien osuus työvoimasta oli edellisvuotta korkeampi alueen kaikissa kunnissa. Maakunnan matalimmat työttömien osuudet olivat Hämeenkoskella (10,1 %), Hollolassa (10,7 %) ja Kärkölässä (11,3 %). Korkeimmat työttömien osuudet olivat Lahdessa (17,6 %) ja Heinolassa (16,8 %).

TAULUKKO 2. Työttömien osuus työvoimasta kuukauden lopussa

KUNTA	11/2014	10/14	11/13	muutos 10/14	muutos 11/13	KUNTA	11/2014	10/14	11/13	muutos 10/14	muutos 11/13
Hattula	8,5	8,2	7,3	0,3	1,2	Asikkala	12,1	11,4	10,5	0,7	1,6
Hämeenlinna	11,6	11,1	10,5	0,5	1,1	Hollola	10,7	10,6	9,5	0,1	1,2
Janakkala	9,6	9,4	8,8	0,2	0,8	Hämeenkoski	10,1	10,2	9,4	-0,1	0,7
Hämeenlinnan seutu	10,9	10,5	9,9	0,4	1,0	Kärkölä	11,3	10,7	9,4	0,6	1,9
Forssa	13,7	13,7	14,6	0,0	-0,9	Lahti	17,6	17,7	16,1	-0,1	1,5
Humppila	12,0	11,0	12,3	1,0	-0,3	Nastola	13,6	13,1	12,5	0,5	1,1
Jokioinen	9,7	9,6	9,9	0,1	-0,2	Orimattila	13,5	13,0	11,1	0,5	2,4
Tammela	9,2	9,0	9,3	0,2	-0,1	Padasjoki	13,3	12,3	11,2	1,0	2,1
Ypäjä	12,0	11,4	11,1	0,6	0,9	Lahden seutu	15,5	15,3	13,9	0,2	1,6
Forssan seutu	11,9	11,8	12,4	0,1	-0,5	Hartola	15,9	14,1	10,8	1,8	5,1
Hausjärvi	7,6	7,5	7,0	0,1	0,6	Heinola	16,8	16,3	15,4	0,5	1,4
Loppi	8,3	7,8	6,9	0,5	1,4	Sysmä	13,2	12,9	10,1	0,3	3,1
Riihimäki	11,3	11,5	10,8	-0,2	0,5	Heinolan seutu	16,2	15,6	14,1	0,6	2,1
Riihimäen seutu	10,1	10,1	9,4	0,0	0,7	PÄIJÄT-HÄME	15,5	15,3	13,9	0,2	1,6
KANTA-HÄME	10,9	10,7	10,3	0,2	0,6						



Kanta-Hämeen maakunnan kunnissa oli marraskuun lopussa 9 130 työtöntä työnhakijaa, mikä on 521 enemmän (6 %) kuin vuosi sitten. Päijät-Hämeen maakunnan kunnissa työttömiä työnhakijoita oli marraskuun lopussa 14 795 työttömien määrän kasvaessa vuodentakaisesta 1 577:llä (12 %). Työttömien määrä kasvoi lokakuusta Kanta-Hämeen maakunnassa 192:lla (2 %) ja Päijät-Hämeen maakunnassa 192:lla (1 %). Kunnittain katsottuna työttömien määrä kasvoi edellisestä vuodesta Kanta-Hämeen maakunnan kaikissa kunnissa paitsi Forssassa, Humppilassa, Jokioisilla ja Tammelassa. Työttömien määrä kasvoi edellisestä vuodesta Päijät-Hämeen maakunnan kaikissa kunnissa.

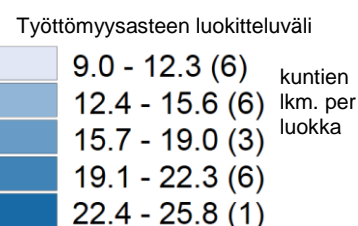
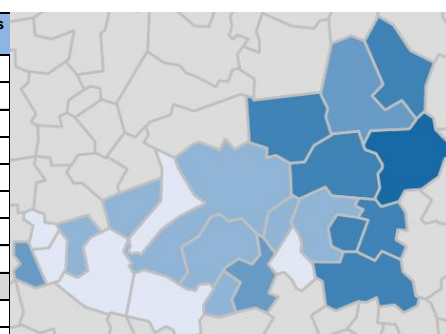
TAULUKKO 3. Työttömät työnhakijat (ml. lomautetut) kuukauden lopussa asuinkunnan mukaan

KUNTA	11/2014	10/14	11/13	muutos 10/14	muutos 11/13	KUNTA	11/2014	10/14	11/13	muutos 10/14	muutos 11/13				
Hattula	405	393	349	12	3 %	56	16 %	Asikkala	446	418	388	28	7 %	58	15 %
Hämeenlinna	3712	3566	3370	146	4 %	342	10 %	Hollola	1118	1112	1000	6	1 %	118	12 %
Janakkala	770	750	710	20	3 %	60	8 %	Hämeenkoski	96	97	92	-1	-1 %	4	4 %
Hämeenlinnan seutu	4887	4709	4429	178	4 %	458	10 %	Kärkölä	254	242	214	12	5 %	40	19 %
Forssa	1124	1129	1208	-5	0 %	-84	-7 %	Lahti	8788	8802	7925	-14	0 %	863	11 %
Humppila	141	129	148	12	9 %	-7	-5 %	Nastola	981	948	910	33	3 %	71	8 %
Jokioinen	261	260	271	1	0 %	-10	-4 %	Orimattila	1038	997	850	41	4 %	188	22 %
Tammela	276	272	283	4	1 %	-7	-2 %	Padasjoki	174	161	148	13	8 %	26	18 %
Ypäjä	144	137	137	7	5 %	7	5 %	Lahden seutu	12895	12777	11527	118	1 %	1368	12 %
Forssan seutu	1946	1927	2047	19	1 %	-101	-5 %	Hartola	212	188	148	24	13 %	64	43 %
Hausjärvi	330	326	302	4	1 %	28	9 %	Heinola	1479	1433	1376	46	3 %	103	7 %
Loppi	321	301	268	20	7 %	53	20 %	Sysmä	209	205	167	4	2 %	42	25 %
Riihimäki	1646	1675	1563	-29	-2 %	83	5 %	Heinolan seutu	1900	1826	1691	74	4 %	209	12 %
Riihimäen seutu	2297	2302	2133	-5	0 %	164	8 %	PÄIJÄT-HÄME	14795	14603	13218	192	1 %	1577	12 %
KANTA-HÄME	9130	8938	8609	192	2 %	521	6 %								

Marraskuussa nuorten työttömien osuus nuorten työvoimasta oli Kanta-Hämeessä 13,9 %, mikä on 0,3 prosenttiyksikköä matalampi kuin viime vuonna. Päijät-Hämeessä nuorten työttömien osuus nuorten työvoimasta oli marraskuussa 19,6 % nouden viime vuodesta 2,7 prosenttiyksikköä. Kunnittain tarkasteltuna nuorten työttömien osuus nousi edellisestä vuodesta kaikissa Kanta-Hämeen alueen kunnissa paitsi Hattulassa, Forssassa, Humppilassa ja Tammelassa. Kanta-Hämeen maakunnassa matalimmat nuorten työttömien osuudet nuorten työvoimasta olivat Humppilassa (9,0 %), Hattulassa (10,0 %) ja Tammelassa (10,5 %). Korkeimmat nuorten työttömien osuudet olivat Hausjärvellä (18,1 %), Ypäjällä (17,4 %) ja Riihimäellä (15,5 %). Päijät-Hämeen maakunnassa nuorten työttömien osuus oli edellisvuotta korkeampi alueen kaikissa kunnissa paitsi Kärkölässä ja Nastolassa. Päijät-Hämeen maakunnan matalimmat nuorten työttömien osuudet nuorten työvoimasta olivat Kärkölässä (12,0 %), Hämeenkoskella (13,8 %) ja Hollolassa (14,5 %). Korkeimmat nuorten työttömien osuudet nuorten työvoimasta olivat Heinolassa (25,8 %) ja Nastolassa (22,3 %).

TAULUKKO 4. Alle 25-vuotiaiden työttömien työnhakijoiden %-osuus alle 25-vuotiaasta työvoimasta kuukauden lopussa

KUNTA	11/2014	10/14	11/13	muutos 10/14	muutos 11/13	KUNTA	11/2014	10/14	11/13	muutos 10/14	muutos 11/13
Hattula	10,0	11,4	11,9	-1,4	-1,9	Asikkala	21,0	20,1	17,6	0,9	3,4
Hämeenlinna	13,7	13,3	13,7	0,4	0,0	Hollola	14,5	15,2	13,6	-0,7	0,9
Janakkala	13,2	12,6	12,5	0,6	0,7	Hämeenkoski	13,8	13,8	8,1	0,0	5,7
Hämeenlinnan seutu	13,4	13,0	13,4	0,4	0,0	Kärkölä	12,0	15,0	17,4	-3,0	-5,4
Forssa	14,6	16,7	20,1	-2,1	-5,5	Lahti	19,6	20,8	16,9	-1,2	2,7
Humppila	9,0	6,4	15,1	2,6	-6,1	Nastola	22,3	21,7	22,4	0,6	-0,1
Jokioinen	12,2	13,8	11,7	-1,6	0,5	Orimattila	19,1	19,3	15,1	-0,2	4,0
Tammela	10,5	13,2	11,7	-2,7	-1,2	Padasjoki	19,5	14,9	11,1	4,6	8,4
Ypäjä	17,4	16,5	14,5	0,9	2,9	Lahden seutu	19,1	20,0	16,7	-0,9	2,4
Forssan seutu	13,7	15,3	17,2	-1,6	-3,5	Hartola	21,3	19,4	10,9	1,9	10,4
Hausjärvi	18,1	16,9	11,7	1,2	6,4	Heinola	25,8	23,7	22,3	2,1	3,5
Loppi	11,6	10,7	9,1	0,9	2,5	Sysmä	15,7	12,0	8,5	3,7	7,2
Riihimäki	15,5	16,2	14,6	-0,7	0,9	Heinolan seutu	24,1	21,8	19,3	2,3	4,8
Riihimäen seutu	15,4	15,7	13,6	-0,3	1,8	PÄIJÄT-HÄME	19,6	20,2	16,9	-0,6	2,7
KANTA-HÄME	13,9	14,1	14,2	-0,2	-0,3						



Kanta-Hämeen maakunnassa oli marraskuun lopussa työttömänä 1 121 alle 25-vuotiaasta nuorta, mikä on 12 vähemmän (1 %) kuin vuosi sitten. Päijät-Hämeen maakunnassa nuoria alle 25-vuotiaita oli marraskuun lopussa työttömänä 1 849, mikä on 266 enemmän (17 %) kuin vuotta aiemmin. Nuorten työttömien määrä väheni lokakuuhun verrattuna Kanta-Hämeessä 16:sta (-1 %) ja Päijät-Hämeessä 56:lla (-3 %). Kunnittain katsottuna Kanta-Hämeessä nuorten työttömien määrä kasvoi edellisestä vuodesta kaikissa kunnissa paitsi Hattulassa, Forssassa, Humppilassa, Jokioisilla ja Tammelassa. Päijät-Hämeessä nuorten työttömien määrä kasvoi edellisestä vuodesta kaikissa kunnissa Kärkölää ja Nastolaa lukuun ottamatta.

TAULUKKO 5. Alle 25-vuotiaat työttömät työnhakijat (ml. lomautetut) kuukauden lopussa asuinkunnan mukaan

KUNTA	11/2014	10/14	11/13	muutos 10/14	muutos 11/13	KUNTA	11/2014	10/14	11/13	muutos 10/14	muutos 11/13
Hattula	36	41	43	-5	-12 %	Asikkala	46	44	40	2	5 %
Hämeenlinna	476	459	475	17	4 %	Hollola	102	107	98	-5	-5 %
Janakkala	85	81	80	4	5 %	Hämeenkoski	12	12	7	0	0 %
Hämeenlinnan seutu	597	581	598	16	3 %	Kärkölä	20	25	27	-5	-20 %
Forssa	140	160	185	-20	-13 %	Lahti	1207	1282	1021	-75	-6 %
Humppila	7	5	11	2	40 %	Nastola	111	108	112	3	3 %
Jokioinen	23	26	23	-3	-12 %	Orimattila	114	115	90	-1	-1 %
Tammela	23	29	25	-6	-21 %	Padasjoki	17	13	10	4	31 %
Ypäjä	19	18	17	1	6 %	Lahden seutu	1629	1706	1405	-77	-5 %
Forssan seutu	212	238	261	-26	-11 %	Hartola	23	21	11	2	10 %
Hausjärvi	43	40	30	3	8 %	Heinola	180	165	157	15	9 %
Loppi	26	24	21	2	8 %	Sysmä	17	13	10	4	31 %
Riihimäki	243	254	223	-11	-4 %	Heinolan seutu	220	199	178	21	11 %
Riihimäen seutu	312	318	274	-6	-2 %	PÄIJÄT-HÄME	1849	1905	1583	-56	-3 %
KANTA-HÄME	1121	1137	1133	-16	-1 %						

Vastavalmistuneita 25-29-vuotiaita työttömiä työnhakijoita oli marraskuun lopussa Kanta-Hämeessä 69 ja Päijät-Hämeessä 134. Viime vuodesta 25-29-vuotiaiden vastavalmistuneiden työttömien työnhakijoiden määrä nousi Kanta-Hämeessä 10:llä (17 %), Päijät-Hämeessä 28:lla (26 %) ja koko maassa 234:llä (8,0 %). Lokakuuhun verrattuna 25-29-vuotiaiden vastavalmistuneiden työttömien työnhakijoiden määrä nousi Kanta-Hämeessä ja Päijät-Hämeessä.

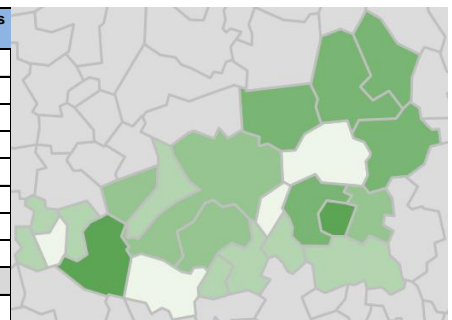
TAULUKKO 6. 25–29-vuotiaat vastavalmistuneet työttömät kuukauden lopussa seutu- ja maakunnan mukaan.

KUNTA	11/2014	10/14	11/13	muutos 10/14	muutos 11/13	KUNTA	11/2014	10/14	11/13	muutos 10/14	muutos 11/13				
Hämeenlinnan seutu	36	30	35	6	20 %	1	3 %	Lahden ja Heinolan seutu	134	110	106	24	22 %	28	26 %
Forssan seutu	14	12	7	2	17 %	7	100 %	PÄIJÄT-HÄME	134	110	106	24	22 %	28	26 %
Riihimäen seutu	19	20	17	-1	-5 %	2	12 %								
KANTA-HÄME	69	62	59	7	11 %	10	17 %								

Marraskuussa ulkomaalaisten työttömien osuus ulkomaalaisesta työvoimasta oli Kanta-Hämeessä 26,1 %, mikä on 1,2 prosenttiyksikköä vähemmän kuin vuosi sitten. Päijät-Hämeessä ulkomaalaisten työttömien osuus oli marraskuussa 40,1 % pysyen samana kuin vuosi sitten. Kanta-Hämeen maakunnassa ulkomaalaisten työttömien osuus ulkomaalaisesta työvoimasta oli edellistä vuotta korkeampi alueen kaikissa kunnissa paitsi Hämeenlinnassa, Janakkalassa, Forssassa, Humppilassa, Jokioisilla ja Lopella. Kanta-Hämeen maakunnan matalin ulkomaalaisten työttömien osuus oli Jokioisilla (12,8 %). Korkeimmat ulkomaalaisten työttömien osuudet olivat Tammelassa (41,2 %) ja Hämeenlinnassa (30,7 %). Päijät-Hämeen maakunnassa ulkomaalaisten työttömien osuus ulkomaalaisesta työvoimasta oli edellisvuotta korkeampi alueen kaikissa kunnissa paitsi Asikkalassa, Hämeenkoskella, Lahdessa, Hartolassa ja Heinolassa. Päijät-Hämeen maakunnan matalimmat ulkomaalaisten työttömien osuudet olivat Asikkalassa (16,3 %) ja Hämeenkoskella (16,7 %). Korkeimmat osuudet olivat Lahdessa (45,0 %), Sysmässä (37,9 %) ja Padasjoella (37,0 %).

TAULUKKO 7. Ulkomaalaisten työttömien osuus ulkomaalaisesta työvoimasta (ulkomaalaisten työttömyysaste %) kuukauden lopussa

KUNTA	11/2014	10/14	11/13	muutos 10/14	muutos 11/13	KUNTA	11/2014	10/14	11/13	muutos 10/14	muutos 11/13
Hattula	25,0	21,2	23,3	3,8	1,7	Asikkala	16,3	20,4	23,9	-4,1	-7,6
Hämeenlinna	30,7	27,1	33,2	3,6	-2,5	Hollola	32,4	30,7	26,1	1,7	6,3
Janakkala	26,8	24,6	29,0	2,2	-2,2	Hämeenkoski	16,7	22,2	22,2	-5,5	-5,5
Hämeenlinnan seutu	30,0	26,5	32,1	3,5	-2,1	Kärkölä	25,0	23,1	10,0	1,9	15,0
Forssa	21,4	20,0	23,9	1,4	-2,5	Lahti	45,0	47,4	45,5	-2,4	-0,5
Humppila	25,0	18,8	26,7	6,2	-1,7	Nastola	31,9	30,7	29,6	1,2	2,3
Jokioinen	12,8	12,8	19,5	0,0	-6,7	Orimattila	23,4	24,1	20,7	-0,7	2,7
Tammela	41,2	29,4	40,0	11,8	1,2	Padasjoki	37,0	37,0	20,0	0,0	17,0
Ypäjä	21,4	21,4	14,3	0,0	7,1	Lahden seutu	40,8	42,6	40,1	-1,8	0,7
Forssan seutu	21,3	19,5	23,8	1,8	-2,5	Hartola	33,3	33,3	38,1	0,0	-4,8
Hausjärvi	20,0	17,3	17,9	2,7	2,1	Heinola	32,9	33,8	42,3	-0,9	-9,4
Loppi	16,9	16,9	17,2	0,0	-0,3	Sysmä	37,9	37,9	18,2	0,0	19,7
Riihimäki	23,3	22,1	21,6	1,2	1,7	Heinolan seutu	33,4	34,1	38,8	-0,7	-5,4
Riihimäen seutu	22,2	21,0	20,6	1,2	1,6	PÄIJÄT-HÄME	40,1	41,8	39,9	-1,7	0,2
KANTA-HÄME	26,1	23,6	27,3	2,5	-1,2						



Työttömyysasteen luokitteluväli

12.8 - 19.1	(4)
19.2 - 25.6	(8)
25.7 - 32.0	(3)
32.1 - 38.5	(5)
38.6 - 45.0	(2)

kuntien
lk.m. per
luokka

Ulkomaalaisten työttömien työnhakijoiden määrä oli marraskuun lopussa Kanta-Hämeessä 533 ja Päijät-Hämeessä 1 154. Viime vuoteen verrattuna ulkomaalaisten työttömien työnhakijoiden määrä kasvoi Kanta-Hämeessä 44:llä (9 %) ja Päijät-Hämeessä 125:llä (12 %). Lokakuuhun verrattuna ulkomaalaisten työttömien työnhakijoiden määrä nousi Kanta-Hämeessä mutta laski Päijät-Hämeessä.

TAULUKKO 8. Ulkomaalaiset työttömät työnhakijat kuukauden lopussa seutu- ja maakunnan mukaan.

KUNTA	11/2014	10/14	11/13	muutos 10/14	muutos 11/13	KUNTA	11/2014	10/14	11/13	muutos 10/14	muutos 11/13				
Hämeenlinnan seutu	323	286	302	37	13 %	21	7 %	Lahden seutu	1058	1104	932	-46	-4 %	126	14 %
Forssan seutu	83	76	86	7	9 %	-3	-3 %	Heinolan seutu	96	98	97	-2	-2 %	-1	-1 %
Riihimäen seutu	127	120	101	7	6 %	26	26 %	PÄIJÄT-HÄME	1154	1202	1029	-48	-4 %	125	12 %
KANTA-HÄME	533	482	489	51	11 %	44	9 %								

Yli vuoden työttömänä olleita oli marraskuun lopussa Kanta-Hämeessä 2 513 ja Päijät-Hämeessä 4 978. Yli vuoden työttömänä olleiden määrä kasvoi edellisestä vuodesta Kanta-Hämeessä 312:sta (14 %), Päijät-Hämeessä 976:lla (24 %) ja koko maassa 14 947:llä (18,8 %). Kunnittain katsottuna yli vuoden työttömänä olleiden määrä kasvoi vuodentakaisesta kaikissa Kanta-Hämeen kunnissa paitsi Forssassa ja Jokioisilla. Päijät-Hämeessä yli vuoden työttömänä olleiden määrä kasvoi vuodentakaisesta kaikissa kunnissa paitsi Hämeenkoskella.

TAULUKKO 9. Yli vuoden työttömänä olleet kuukauden lopussa asuinkunnan mukaan

KUNTA	11/2014	10/14	11/13	muutos 10/14	muutos 11/13	KUNTA	11/2014	10/14	11/13	muutos 10/14	muutos 11/13				
Hattula	104	108	98	-4	-4 %	6	6 %	Asikkala	137	129	112	8	6 %	25	22 %
Hämeenlinna	1047	1042	890	5	0 %	157	18 %	Hollola	384	377	300	7	2 %	84	28 %
Janakkala	205	202	174	3	1 %	31	18 %	Hämeenkoski	22	23	25	-1	-4 %	-3	-12 %
Hämeenlinnan seutu	1356	1352	1162	4	0 %	194	17 %	Kärkölä	69	66	58	3	5 %	11	19 %
Forssa	312	326	314	-14	-4 %	-2	-1 %	Lahti	3127	3112	2530	15	0 %	597	24 %
Humppila	48	47	40	1	2 %	8	20 %	Nastola	312	310	274	2	1 %	38	14 %
Jokioinen	79	74	82	5	7 %	-3	-4 %	Orimattila	359	348	256	11	3 %	103	40 %
Tammela	89	86	86	3	3 %	3	3 %	Padasjoki	48	51	34	-3	-6 %	14	41 %
Ypäjä	35	35	32	0	0 %	3	9 %	Lahden seutu	4458	4416	3589	42	1 %	869	24 %
Forssan seutu	563	568	554	-5	-1 %	9	2 %	Hartola	40	40	26	0	0 %	14	54 %
Hausjärvi	83	77	65	6	8 %	18	28 %	Heinola	427	431	353	-4	-1 %	74	21 %
Loppi	89	86	67	3	3 %	22	33 %	Sysmä	53	52	34	1	2 %	19	56 %
Riihimäki	422	425	353	-3	-1 %	69	20 %	Heinolan seutu	520	523	413	-3	-1 %	107	26 %
Riihimäen seutu	594	588	485	6	1 %	109	22 %	PÄIJÄT-HÄME	4978	4939	4002	39	1 %	976	24 %
KANTA-HÄME	2513	2508	2201	5	0 %	312	14 %								

Marraskuun aikana avoimena olleiden työpaikkojen määrä oli Kanta-Hämeessä 1 211 ja Päijät-Hämeessä 1 759. Avoimien työpaikkojen määrä laski viime vuodesta Kanta-Hämeessä 389 työpaikalla (-24 %) mutta kasvoi Päijät-Hämeessä 416 työpaikalla (31 %). Lokakuusta työpaikkojen määrä väheni Kanta-Hämeessä 374 työpaikalla (-24 %) ja Päijät-Hämeessä 113 työpaikalla (-6 %).

TAULUKKO 10. Avoimet työpaikat kuukauden aikana työpaikan sijainnin mukaan

KUNTA	11/2014	10/14	11/13	muutos 10/14	muutos 11/13	KUNTA	11/2014	10/14	11/13	muutos 10/14	muutos 11/13				
Hattula	23	26	45	-3	-12 %	-22	-49 %	Asikkala	24	26	28	-2	-8 %	-4	-14 %
Hämeenlinna	730	784	860	-54	-7 %	-130	-15 %	Hollola	66	103	89	-37	-36 %	-23	-26 %
Janakkala	47	58	93	-11	-19 %	-46	-49 %	Hämeenkoski	4	2	2	2	100 %	2	100 %
Hämeenlinnan seutu	800	868	998	-68	-8 %	-198	-20 %	Kärkölä	16	12	21	4	33 %	-5	-24 %
Forssa	123	178	182	-55	-31 %	-59	-32 %	Lahti	1380	1444	940	-64	-4 %	440	47 %
Humppila	8	13	6	-5	-38 %	2	33 %	Nastola	51	58	35	-7	-12 %	16	46 %
Jokioinen	7	11	15	-4	-36 %	-8	-53 %	Orimattila	34	49	50	-15	-31 %	-16	-32 %
Tammela	10	11	8	-1	-9 %	2	25 %	Padasjoki	5	8	7	-3	0 %	-2	-29 %
Ypäjä	3	6	0	-3	0 %	3		Lahden seutu	1580	1702	1172	-122	-7 %	408	35 %
Forssan seutu	151	219	211	-68	-31 %	-60	-28 %	Hartola	14	19	31	-5	-26 %	-17	-55 %
Hausjärvi	22	16	18	6	38 %	4	22 %	Heinola	160	142	129	18	13 %	31	24 %
Loppi	23	33	26	-10	-30 %	-3	-12 %	Sysmä	5	9	11	-4	-44 %	-6	-55 %
Riihimäki	215	449	347	-234	-52 %	-132	-38 %	Heinolan seutu	179	170	171	9	5 %	8	5 %
Riihimäen seutu	260	498	391	-238	-48 %	-131	-34 %	PÄIJÄT-HÄME	1759	1872	1343	-113	-6 %	416	31 %
KANTA-HÄME	1211	1585	1600	-374	-24 %	-389	-24 %								

Työllistymistä edistävät palvelut Hämeessä

Työ- ja elinkeinohallinnon aktiivointiasteeseen laskettavien palvelujen piirissä oli marraskuun lopussa Hämeessä 8 600 työnhakijaa. Luvussa ovat mukana työvoimakoulutuksessa (1 561), työnhaku- ja uravalmennuksessa (131), työllistettynä/työharjoittelussa (2 251), työ-/koulutuskokeilussa (1 175), vuorotteluvapaapaikkaan työllistetyt (208), kuntouttavassa työtoiminnassa (1 338) ja omaehtoisessa opiskelussa olevat (1 936). Edellä mainituissa palveluissa yhteensä olevien määrä laski viime vuoden marraskuusta 142 hakijalla (-1,6 %). Lokakuuhun verrattuna aktiivitoimien piirissä olevien määrä kasvoi 134 henkilöllä.

Aktiivointiaste (palveluissa yhteensä laskentapäivänä olleiden osuus työttömien ja palveluissa olleiden yhteismäärästä) laski vuoden takaisesta. Aktiivointiaste oli marraskuun lopussa 26,4 %. Koko maassa aktiivointiaste laski hieman edellisen vuoden marraskuusta, mutta oli korkeampi kuin Hämeessä eli 28,6 %.

LIITE 1. Hämeen työllisyystilanne marraskuun lopussa ja toiminta marraskuun aikana

I. TILANNE KUUKAUDEN LOPUSSA							
A. TYÖNHAKIJAT	11/2014	10/2014	11/2013	muutos: 10/2014		muutos: 11/2013	
1. Työttömät työnhakijat	23925	23541	21827	384	1,6 %	2098	9,6 %
- joista henkilökohtaisesti lomautetut	1934	1608	1687	326	20,3 %	247	14,6 %
2. Lyhennetyllä työviikolla	709	634	637	75	11,8 %	72	11,3 %
3. Työssä olevat yhteensä	8391	8254	7098	137	1,7 %	1293	18,2 %
- joista yleisillä työmarkkinoilla	6659	6486	5196	173	2,7 %	1463	28,2 %
- joista työllistettynä	1732	1768	1902	-36	-2,0 %	-170	-8,9 %
4. Työvoiman ulkopuolella	7883	7606	7283	277	3,6 %	600	8,2 %
- joista työllistymistä edist. Palvelussa	2557	2344	2190	213	9,1 %	367	16,8 %
- joista koulutuksessa	3325	3302	2697	23	0,7 %	628	23,3 %
5. Työttömyyseläkettä saavat	754	754	1031	0	0,0 %	-277	-26,9 %
1-5 Kaikki työnhakijat yhteensä	41662	40789	37876	873	2,1 %	3786	10,0 %
B. TYÖVOIMAN KYSYNTÄ	11/2014	10/2014	11/2013	muutos: 10/2014		muutos: 11/2013	
1. Avoimet työpaikat yhteensä	1158	1423	1093	-265	-18,6 %	65	5,9 %
- joista yli kuukauden avoinna olleet	254	328	199	-74	-22,6 %	55	27,6 %
- joista yli 2 kuukautta avoinna olleet	141	149	89	-8	-5,4 %	52	58,4 %
C. PALVELUISSA	11/2014	10/2014	11/2013	muutos: 10/2014		muutos: 11/2013	
1. Valtiolle sijoitetut	62	61	76	1	1,6 %	-14	-18,4 %
2. Kuntiin sijoitetut	456	472	612	-16	-3,4 %	-156	-25,5 %
3. Yksityiselle sektorille työllistetyt	1733	1754	1594	-21	-1,2 %	139	8,7 %
1-3 Työllistetyt yhteensä	2251	2287	2282	-36	-1,6 %	-31	-1,4 %
4. Työvoimakoulutuksessa	1561	1538	2046	23	1,5 %	-485	-23,7 %
5. Valmennuksessa	131	164	175	-33	-20,1 %	-44	-25,1 %
6. Työ-/koulutuskokeilussa	1175	1060	1107	115	10,8 %	68	6,1 %
7. Työharjoittelussa/työelämävalmennuks.	-	-	-	-	-	-	-
8. Vuorotteluvapaasijaisena	208	219	200	-11	-5,0 %	8	4,0 %
9. Kuntouttavassa työtoiminnassa	1338	1271	1160	67	5,3 %	178	15,3 %
10. Omaehtoisessa opiskelussa	1936	1927	1771	9	0,5 %	165	9,3 %
1-10 Palveluissa yhteensä	8600	8466	8742	134	1,6 %	-142	-1,6 %
D. TYÖTTÖMYYDEN RAKENNE	11/2014	10/2014	11/2013	muutos: 10/2014		muutos: 11/2013	
1. Työttömät naiset	10750	10742	9638	8	0,1 %	1112	11,5 %
2. Työttömät miehet	13175	12799	12189	376	2,9 %	986	8,1 %
3. Alle 25-vuotiaat työttömät	2970	3042	2716	-72	-2,4 %	254	9,4 %
4. Yli 50-vuotiaat työttömät	9482	9373	8870	109	1,2 %	612	6,9 %
5. Pitkäaikaistyöttömät	7490	7446	6203	44	0,6 %	1287	20,7 %
E. TOIMEENTULOTURVA	11/2014	10/2014	11/2013	muutos: 10/2014		muutos: 11/2013	
Työttömiä työttömyyskassojen jäseniä	10715	10258	9600	457	4,5 %	1115	11,6 %
II. TOIMINTA KUUKAUDEN AIKANA							
	11/2014	10/2014	11/2013	muutos: 10/2014		muutos: 11/2013	
1. Työttömät työnhakijat	26647	26239	24522	408	1,6 %	2125	8,7 %
2. Muut työnhakijat	16379	16154	14877	225	1,4 %	1502	10,1 %
1-2 Työnhakijat yhteensä	43026	42393	39399	633	1,5 %	3627	9,2 %
3. Kuukauden kaikki työpaikat	2970	3457	2943	-487	-14,1 %	27	0,9 %
Kuukauden uudet työpaikat	1588	2070	1471	-482	-23,3 %	117	8,0 %
Täyttyneet työpaikat	1793	1938	1878	-145	-7,5 %	-85	-4,5 %
- joista toimiston hakijalla täyttyneet	397	408	547	-11	-2,7 %	-150	-27,4 %
4. Alkaneet työttömyysjaksot	4120	4600	4650	-480	-10,4 %	-530	-11,4 %
5. Päättyneet työttömyysjaksot	3716	3639	3828	77	2,1 %	-112	-2,9 %
6. Uudet sijoitukset tukitoimenpiteillä	294	319	343	-25	-7,8 %	-49	-14,3 %
7. Aloittanut työvoimakoulutuksen	384	439	522	-55	-12,5 %	-138	-26,4 %

Lähde: TEM/työnvälitystilastot

LIITE 2. Avoimet työpaikat ammattiryhmittäin marraskuun aikana

HÄME

AVOIMET TYÖPAIKAT	11/2014	10/14	11/13	muutos 10/14		muutos 11/13	
Johtajat	12	14	25	-2	-14 %	-13	-52 %
Erytisasiantuntijat	353	313	302	40	13 %	51	17 %
Asiantuntijat	613	748	647	-135	-18 %	-34	-5 %
Toimisto- ja asiakaspalvelutyöntekijät	105	74	106	31	42 %	-1	-1 %
Palvelu- ja myyntityöntekijät	1014	1112	899	-98	-9 %	115	13 %
Maanviljelijät, metsätyöntekijät ym.	10	9	27	1	11 %	-17	-63 %
Rakennus-, korjaus- ja valmistustyöntekijät	284	341	272	-57	-17 %	12	4 %
Prosessi- ja kuljetustyöntekijät	141	241	173	-100	-41 %	-32	-18 %
Muut työntekijät	400	572	384	-172	-30 %	16	4 %
Sotilaat	1	0	4		0 %	-3	-75 %
Ammatteihin luokittelemattomat ryhmät	37	33	104	4	12 %	-67	-64 %
Yhteensä	2970	3457	2943	-487	-14 %	27	1 %

KANTA-HÄME

AVOIMET TYÖPAIKAT	11/2014	10/14	11/13	muutos 10/14		muutos 11/13	
Johtajat	4	8	12	-4	-50 %	-8	-67 %
Erytisasiantuntijat	151	137	152	14	10 %	-1	-1 %
Asiantuntijat	254	257	266	-3	-1 %	-12	-5 %
Toimisto- ja asiakaspalvelutyöntekijät	48	44	80	4	9 %	-32	-40 %
Palvelu- ja myyntityöntekijät	391	544	472	-153	-28 %	-81	-17 %
Maanviljelijät, metsätyöntekijät ym.	4	6	18	-2	-33 %	-14	-78 %
Rakennus-, korjaus- ja valmistustyöntekijät	121	159	164	-38	-24 %	-43	-26 %
Prosessi- ja kuljetustyöntekijät	44	116	132	-72	-62 %	-88	-67 %
Muut työntekijät	179	303	244	-124	-41 %	-65	-27 %
Sotilaat	1	0	4		0 %	-3	-75 %
Ammatteihin luokittelemattomat ryhmät	14	11	56	3	27 %	-42	-75 %
Yhteensä	1211	1585	1600	-374	-24 %	-389	-24 %

PÄIJÄT-HÄME

AVOIMET TYÖPAIKAT	11/2014	10/14	11/13	muutos 10/14		muutos 11/13	
Johtajat	8	6	13	2	33 %	-5	-38 %
Erytisasiantuntijat	202	176	150	26	15 %	52	35 %
Asiantuntijat	359	491	381	-132	-27 %	-22	-6 %
Toimisto- ja asiakaspalvelutyöntekijät	57	30	26	27	90 %	31	119 %
Palvelu- ja myyntityöntekijät	623	568	427	55	10 %	196	46 %
Maanviljelijät, metsätyöntekijät ym.	6	3	9	3	100 %	-3	-33 %
Rakennus-, korjaus- ja valmistustyöntekijät	163	182	108	-19	-10 %	55	51 %
Prosessi- ja kuljetustyöntekijät	97	125	41	-28	-22 %	56	137 %
Muut työntekijät	221	269	140	-48	-18 %	81	58 %
Sotilaat	0	0	0	0	0 %	0	0 %
Ammatteihin luokittelemattomat ryhmät	23	22	48	1	5 %	-25	-52 %
Yhteensä	1759	1872	1343	-113	-6 %	416	31 %

Lähde: TEM/työnvälitystilastot

LIITE 3. Työttömät työnhakijat ammattiryhmittäin marraskuun lopussa

HÄME

TYÖTTÖMÄT TYÖNHAKIJAT	11/2014	10/14	11/13	muutos 10/14		muutos 11/13	
Johtajat	246	254	202	-8	-3 %	44	22 %
Erytisasiantuntijat	2280	2282	2025	-2	0 %	255	13 %
Asiantuntijat	2202	2159	1935	43	2 %	267	14 %
Toimisto- ja asiakaspalvelutyöntekijät	1566	1591	1434	-25	-2 %	132	9 %
Palvelu- ja myyntityöntekijät	3885	3895	3370	-10	0 %	515	15 %
Maanviljelijät, metsätyöntekijät ym.	618	512	582	106	21 %	36	6 %
Rakennus-, korjaus- ja valmistustyöntekijät	5407	5176	4995	231	4 %	412	8 %
Prosessi- ja kuljetustyöntekijät	2 288	2262	2246	26	1 %	42	2 %
Muut työntekijät	2348	2313	2178	35	2 %	170	8 %
Sotilaat	13	14	6	-1	-7 %	7	117 %
Ammatteihin luokittelemattomat ryhmät	3072	3083	2854	-11	0 %	218	8 %
Yhteensä	23925	23541	21827	384	2 %	2098	10 %

KANTA-HÄME

TYÖTTÖMÄT TYÖNHAKIJAT	11/2014	10/14	11/13	muutos 10/14		muutos 11/13	
Johtajat	96	101	82	-5	-5 %	14	17 %
Erytisasiantuntijat	856	857	746	-1	0 %	110	15 %
Asiantuntijat	815	797	755	18	2 %	60	8 %
Toimisto- ja asiakaspalvelutyöntekijät	577	588	538	-11	-2 %	39	7 %
Palvelu- ja myyntityöntekijät	1490	1494	1358	-4	0 %	132	10 %
Maanviljelijät, metsätyöntekijät ym.	275	212	272	63	30 %	3	1 %
Rakennus-, korjaus- ja valmistustyöntekijät	2061	1943	1912	118	6 %	149	8 %
Prosessi- ja kuljetustyöntekijät	886	898	872	-12	-1 %	14	2 %
Muut työntekijät	849	822	830	27	3 %	19	2 %
Sotilaat (*)
Ammatteihin luokittelemattomat ryhmät	1221	1222	1241	-1	0 %	-20	-2 %
Yhteensä	9126	8934	8606	192	2 %	520	6 %

*) luku on salattu tai sitä ei ole saatavilla (..)

PÄIJÄT-HÄME

TYÖTTÖMÄT TYÖNHAKIJAT	11/2014	10/14	11/13	muutos 10/14		muutos 11/13	
Johtajat	150	153	120	-3	-2 %	30	25 %
Erytisasiantuntijat	1424	1425	1279	-1	0 %	145	11 %
Asiantuntijat	1387	1362	1180	25	2 %	207	18 %
Toimisto- ja asiakaspalvelutyöntekijät	989	1003	896	-14	-1 %	93	10 %
Palvelu- ja myyntityöntekijät	2395	2401	2012	-6	0 %	383	19 %
Maanviljelijät, metsätyöntekijät ym.	343	300	310	43	14 %	33	11 %
Rakennus-, korjaus- ja valmistustyöntekijät	3346	3233	3083	113	3 %	263	9 %
Prosessi- ja kuljetustyöntekijät	1402	1364	1374	38	3 %	28	2 %
Muut työntekijät	1499	1491	1348	8	1 %	151	11 %
Sotilaat (*)
Ammatteihin luokittelemattomat ryhmät	1851	1861	1613	-10	-1 %	238	15 %
Yhteensä	14786	14593	13215	193	1 %	1571	12 %

Lähde: TEM/työnvälitystilastot

*) luku on salattu tai sitä ei ole saatavilla (..)

Lisätiedot

Hämeen työ- ja elinkeinotoimisto:

Työ- ja elinkeinotoimiston johtaja Harri Jokinen, puh. 0295 041 585

Palvelujohtaja Pekka Voutilainen, puh. 0295 041 795

Palvelujohtaja Marja-Leena Suominen, puh. 0295 041 794

Palvelujohtaja Jaana Hokkanen, puh. 0295 041 564

sähköposti: etunimi.sukunimi@te-toimisto.fi

Tietopalvelu: tilastot.hame@ely-keskus.fi

Verkkajulkaisut:

- Työllisyyskatsaukset:
www.ely-keskus.fi/hame > Alueen tila ja näkymät > Työmarkkinat > Työllisyyskatsaukset
- Työnvälitystilastot, joissa tietoa mm. nuorisotakuun seurannasta, työvoimapalveluiden kohdentamisesta, työttömistä työnhakijoista, työttömyysasteesta ja työpaikoista:
www.ely-keskus.fi/hame > Alueen tila ja näkymät > Työmarkkinat
- Nuorisotakuun seurannan omat sivut ja kuukausittainen seuranta:
www.ely-keskus.fi/hame > Alueen tila ja näkymät > Työmarkkinat > Nuorisotakuun seuranta

Työnvälitystilastotietoja on saatavissa ELY-keskuksittain, seutukunnittain ja kunnittain myös ToimialaOnlineen vapaasti saatavilla olevista aineistoista osoitteesta:

<http://www2.toimialaonline.fi/> kohdasta Tilastokanta/Työmarkkinat/Työnvälitystilastot

Katsauksen laati erikoissuunnittelija Jesse Marola, Hämeen ELY-keskus, puh. 0295 025 159.

Joulukuun 2014 työllisyyskatsaus julkaistaan tiistaina 20.1.2015.

*Uusi ISCO-pohjainen ammattiluokitus on otettu kaikissa tilastointijaksoissa käyttöön kesäkuun 2014 tiedoista lähtien. ISCO ammattiluokituksen mukaiset tiedot ovat saatavilla vuodesta 2006 lähtien. ISCO-ammattiluokitus perustuu kansainvälisen työjärjestön (ILO) laatimaan ja YK:n vahvistamaan ISCO-08 (International Standard Classification of Occupations) -ammattiluokitukseen.

Samalla myös kunnittaiset työvoimien määrät vuodelle 2014 on päivitetty, joten myös tammi-toukokuun työttömien työnhakijoiden osuudet työvoimasta ovat muuttuneet.

**Avoimien työpaikkojen tiedot on muutettu *kuukauden lopun* tiedoista *kuukauden aikana* tiedoiksi. Avoimien työpaikkojen määrä vaihtelee huomattavasti enemmän kuin esimerkiksi työnhakijoiden määrä. Tällöin kuukauden aikainen avoimien työpaikkojen kertymätieto antaa paremman ja luotettavamman kuvan työvoiman kysynnästä. Myös vertailu edelliseen vuoteen on vankemmalla pohjalla (kuukausitasolla), kun satunnaisvaihtelu ei vaikuta samalla tavoin kuin se vaikuttaa kuukauden lopun tilanteessa.

NÄKYMIÄ | JOULUKUU | 2014

HÄMEEN ELY-KESKUKSEN TYÖLLISYYSKATSAUS

Hämeen elinkeino-, liikenne- ja ympäristökeskus

23.12.2014 |

www.ely-keskus.fi/julkaisut