

Egentliga Finlands sysselsättningsöversikt 12/2014

Får publiceras tisdag 20.1.2015 kl. 9.00

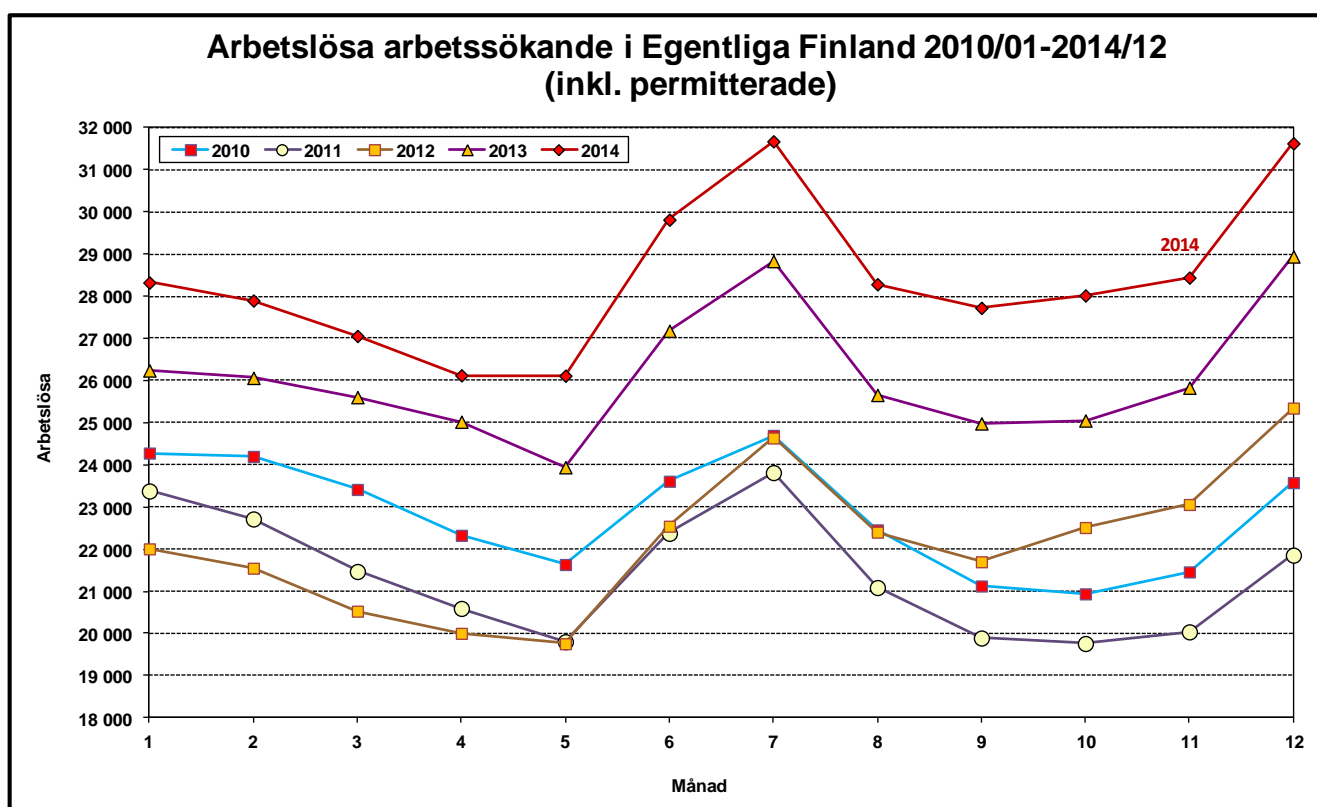
Antalet nya lediga platser ökar – så också antalet arbetslösa

Vid Egentliga Finlands arbets- och näringsbyrå fanns i slutet av december 31 600 arbetslösa arbetssökande. I december ökade antalet arbetslösa med 3 200 personer. Jämfört med december ifjol ökade antalet arbetslösa med 2 700 personer, dvs. med 9,3 %, medan arbetslösheten i hela landet ökade med 10,1 %.

I slutet av december var andelen arbetslösa av arbetskraften i Egentliga Finland 1,1 procentenheter större än året innan, dvs. 13,9 %. I hela landet ökade andelen arbetslösa med 1,3 procentenheter och var 13,9 %. Arbetslöshetsgraden i Egentliga Finland är således lika stor som i hela landet och samtidigt den fjärde lägsta av NTM-centralområdena i Finland.

Jämfört med året innan ökade antalet arbetslösa på alla NTM-centralers områden. I Egentliga Finland ökade arbetslösheten i något långsammare takt än i hela landet, medan arbetslösheten ökade klart snabbare än det i t.ex. Nyland och Österbotten. Antalet långtidsarbetslösa och arbetslösa unga fortsatte att öka på nästan alla NTM-centralers områden. I Norra Karelen har antalet långtidsarbetslösa undantagsvis minskat sedan juni.

Ofta ökar antalet arbetslösa i januari och risken är stor att det går så i Egentliga Finland också denna gång.



29 procent mer nya lediga platser än i fjol

Den sista december fanns det 1 700 lediga arbetsplatser vid områdets arbets- och näringsbyrå, dvs. 40 % mer än för ett år sedan. Totalt fanns 3 800 lediga platser i december, varav 2 100 var nya platser som lediganslagits i december. Jämfört med året innan var efterfrågan på arbetskraft större inom industrin och transportbranschen på samma sätt som under de närmast föregående månaderna. Också inom social- och hälsovårdsbranschen fanns det fler lediga arbetsplatser än året innan.

Långtidsarbetslösheten och ungdomsarbetslösheten ökar

Antalet arbetslösa unga under 25 år i Egentliga Finland var 10 procent större än för ett år sedan, dvs. 4 300 personer. Jämfört med året innan ökade antalet i alla ekonomiska regioner på området. I december brukar antalet unga arbetslösa öka - denna gång med 800 personer. Antalet långtidsarbetslösa ökar alltså i nästan hela landet. I Egentliga Finland var antalet personer som varit arbetslösa i över ett år 8 200, dvs. 23 procent mer än året innan. Långtidsarbetslösheten ökar i alla ekonomiska regioner på området. Arbetslösheten ökade 12 % bland kvinnor och 11 % bland män.

Arbetslösheten minskar inom industrin

Den minskade efterfrågan både inom exporten och på hemmamarknaden syns också i sysselsättningen: arbetslösheten ökar inom nästan alla branscher och yrkesgrupper. Sedan årsskiftet har arbetslösheten minskat inom industrin och denna trend fortsätter visserligen inom vissa branscher. Av de andra branscherna fortsatte arbetslösheten att öka bl.a. inom social- och hälsovårdstjänster.

Arbetsförvaltningens tjänster omfattade 4,3 % av arbetskraften

I slutet av december sysselsattes eller utbildades 9 800 personer genom arbetsförvaltningens tjänster, dvs. 3 % mer än för ett år sedan. I slutet av december deltog 2 500 personer i arbetskraftsutbildning för att förbättra sina möjligheter på arbetsmarknaden. Genom stödarbete inom den statliga, kommunala eller privata sektorn sysselsattes i sin tur 2 800 personer. Av de sysselsatta hade 84 % anställts inom den privata sektorn. I arbetsprövning deltog 910 och 370 var sysselsatta via alterneringsplatser. Dessutom deltog 930 i arbetsverksamhet i rehabiliterande syfte och 2 200 i frivilliga studier.

Arbetslösgraden ökade i nästan alla kommuner jämfört med året innan

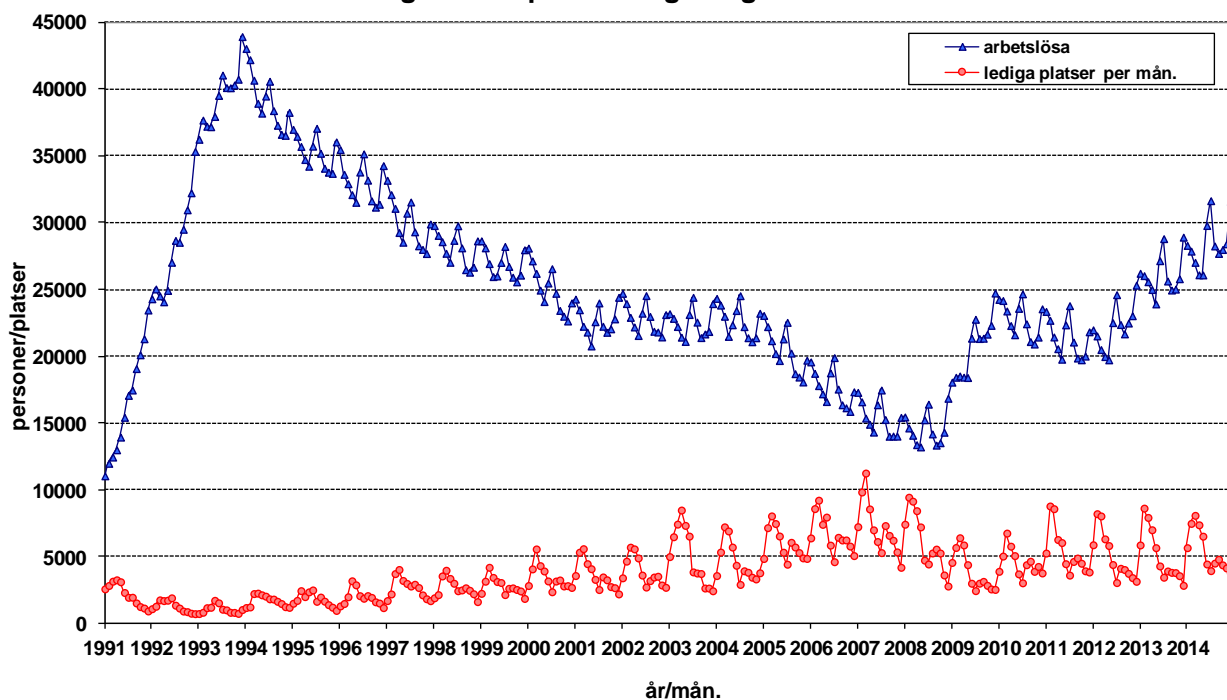
Jämfört med föregående år ökade antalet arbetslösa i alla ekonomiska regioner i Egentliga Finland. I Saloregionen ökade arbetslösheten minst (2 %), medan den ökade mest i Åboland, dvs. 14 %. Den högsta arbetslöshetsgraden fanns i Salo ekonomiska region (16,9 %) samt i Salo stad (17,4 %). Arbetslöshetsgraden var lägst i Åbolands ekonomiska region (9,0 %) och av kommunerna i Pemark (8,3 %). Arbetslöshetsgraden var över 10 % i arton av regionens 28 kommuner, då antalet motsvarande kommuner var tolv året innan.

Ytterligare information:

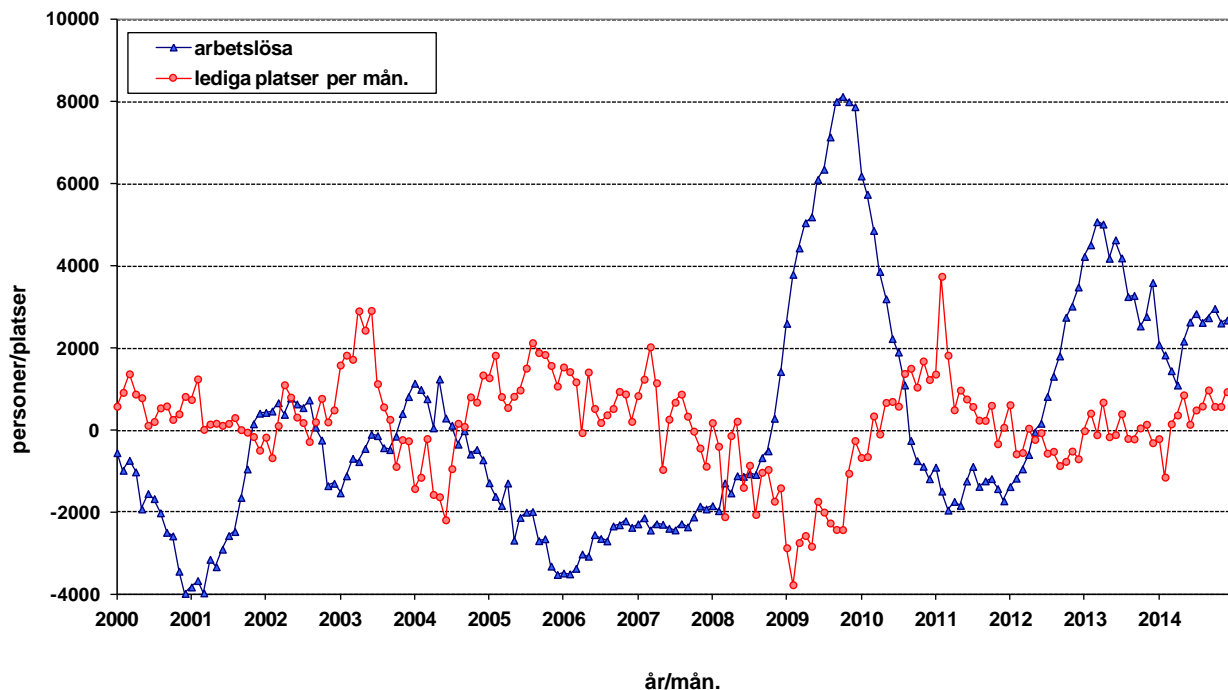
Egentliga Finlands arbets- och näringsbyrå och analytiker Juha Pusila, tfn 0295 022 772

OBS! Du kan också få sysselsättningsöversikten per e-post. Skicka dina kontaktuppgifter till juha.pusila@ntm-centralen.fi så får du sysselsättningsöversikten direkt den offentliggörs.

Arbetslösa och lediga arbetsplatser i Egentliga Finland 1991/01 - 2014/12



Förändring i arbetslösheten och antalet lediga arbetsplatser jämfört med föregående år i Egentliga Finland 2000/01 - 2014/12



Tabell 1. Sysselsättningsläge i Egentliga Finland, december

I LÄGET I SLUTET AV MÅNADEN	2013	2014	Ändring	Ändring%
1. Arbetslösa arbetssökande	28 945	31 627	2 682	9,3
– varav permitterade	3 185	3 529	344	10,8
2. Förkortad arbetsvecka	773	642	-131	-16,9
3. I arbete	7 597	9 842	2 245	29,6
– varav på den allmänna arbetsmarknaden	5 217	7 291	2 074	39,8
– varav sysselsätta	2 380	2 551	171	7,2
4. Utanför arbetskraften	7 339	8 582	1 243	16,9
– varav i sysselsättningsfrämjande service	1 583	1 927	344	21,7
– varav i utbildning	3 396	4 306	910	26,8
5. Mottagare av arbetslöshetspension	858	569	-289	-33,7
1-5 Samtliga arbetssökande	45 512	51 262	5 750	12,6
EFTERFRÅGAN PÅ ARBETSKRAFT				
Lediga arbetsplatser sammanlagt	1 205	1 676	471	39,1
– varav lediga över en månad	257	518	261	101,6
– varav lediga över 2 månader	90	206	116	128,9
I SERVICE				
1. Sysselsätta hos staten	113	82	-31	-27,4
2. Sysselsätta i kommunerna	545	384	-161	-29,5
3. Sysselsätta inom den privata sektorn	2 037	2 371	334	16,4
1-3 Antalet sysselsätta sammanlagt	2 695	2 837	142	5,3
4. I arbetskraftsutbildning	2 898	2 495	-403	-13,9
5. I träning	74	112	38	51,4
6. I Arbets-/utbildningsprövinig	872	909	37	4,2
7. Arbetspraktik/arbetslivsträning	0	0	0	0,0
8. Som alternerings vikarie	334	365	31	9,3
9. Som arbetsverksamhet i rehabiliteringssyfte	711	933	222	31,2
10. Frivilliga studier	1 950	2 181	231	11,8
1-10 I service sammanlagt	9 534	9 832	298	3,1
ARBETSLÖSHETENS STRUKTUR				
1. Arbetslösa kvinnor	12 407	13 464	1 057	8,5
2. Arbetslösa män	16 538	18 163	1 625	9,8
3. Arbetslösa under 25 år	3 862	4 257	395	10,2
4. Arbetslösa över 50 år	10 138	11 021	883	8,7
5. Långtidsarbetslösa	6 719	8 235	1 516	22,6

II VERKSAMHET UNDER MÅNADEN	2013	2014	Ändring	Ändring (%)
1. Arbetslösa arbetssökande	31 528	33 435	1 907	6,0
2. Övriga arbetssökande	16 370	19 227	2 857	17,5
1-2 Arbetssökande sammanlagt	47 898	52 662	4 764	9,9
3. Månadens alla arbetsplatser	2 878	3 817	939	32,6
– varav månadens nya arbetsplatser	1 645	2 118	473	28,8
– varav besatta arbetsplatser	1 698	2 155	457	26,9
– med arbetskraftsbyråns sökande	212	338	126	59,4
4. Inledda arbetslöshetsperioder	7 944	6 272	-1 672	-21,0
5. Avslutade arbetslöshetsperioder	4 863	2 876	-1 987	-40,9
6. Nya placeringar med stödåtg.	239	229	-10	-4,2
7. Inlett arbetskraftsutbildning	126	235	109	86,5

Tabell 2. Förändring i arbetsmarknadsläget per yrkesgrupp, december

Yrkesgrupp	Månadens nya arbetsplatser				Arbetslösa i slutet av månaden			
			Ändring				Ändring	
	2013	2014	Antal	%	2013	2014	Antal	%
Chefer	24	20	-4	-17 %	268	318	50	19 %
Specialister	203	228	25	12 %	3 666	4 086	420	11 %
Tekniska branschen	50	42	-8	-16 %	891	949	58	7 %
Systemarbete	21	14	-7	-33 %	368	412	44	12 %
Lärare (gs+gymnasium)	23	29	6	26 %	418	453	35	8 %
Försäljning m.fl.	23	42	19	83 %	397	449	52	13 %
Experter	336	497	161	48 %	2 658	2 978	320	12 %
Sjukskötare	49	45	-4	-8 %	127	177	50	39 %
Tekniska branschen	16	44	28	175 %	746	808	62	8 %
Inköps- och försäljningsagenter	191	280	89	47 %	354	380	26	7 %
Kontors- och kundtjänstpersonal	59	104	45	76 %	1 522	1 699	177	12 %
Kontorssekreterare	22	41	19	86 %	807	892	85	11 %
Kundtjänstpersonal	15	2	-13	-87 %	194	226	32	16 %
Service- och försäljningspersonal	538	728	190	35 %	3 833	4 497	664	17 %
Försäljning	271	385	114	42 %	1 282	1 552	270	21 %
Barnskötare och assistenter	18	61	43	239 %	546	562	16	3 %
Närvårdare	112	90	-22	-20 %	521	678	157	30 %
Restaurang och storhushåll	24	59	35	146 %	591	688	97	16 %
Servering	20	50	30	150 %	200	237	37	19 %
Arbetsledare inom fastighetsskötsel	5	45	40	800 %	199	217	18	9 %
Jordbrukare, skogsarbetare m.fl.	32	7	-25	-78 %	721	764	43	6 %
Jordbrukare	26	6	-20	-77 %	495	526	31	6 %
Byggnads-, reparations- och tillverkningsarbetare	185	188	3	2 %	6 190	6 945	755	12 %
Byggnadsarbete	30	70	40	133 %	2 099	2 396	297	14 %
Målare	5	2	-3	-60 %	456	464	8	2 %
Metallarbete	76	63	-13	-17 %	1 061	1 362	301	28 %
Maskinmontering	44	19	-25	-57 %	559	641	82	15 %
Elmontering	3	16	13	433 %	559	641	82	15 %
Process- och transportarbetare	93	167	74	80 %	2 849	2 889	40	1 %
Hopsättning	45	103	58	129 %	1 096	1 003	-93	-8 %
Fordonsförare	12	19	7	58 %	561	675	114	20 %
Övriga arbetstagare	152	167	15	10 %	2 494	2 541	47	2 %
Städning	73	73	0	0 %	679	690	11	2 %
Medhjälpare inom byggnadsarbete	10	8	-2	-20 %	494	509	15	3 %
Lagerarbete	12	44	32	267 %	466	484	18	4 %
Köksbiträden	38	31	-7	-18 %	452	482	30	7 %
Militärer	0	0	0	-!	11	15	4	36 %
Oklassificerade yrken	23	12	-11	-48 %	4 733	4 895	162	3 %
TOTAL	1 645	2 118	473	29 %	28 945	31 627	2 682	9 %

Tabell 3. Arbetslösa arbetssökande på räkningsdagen, december

ELY-centralen	Arbetslösa inkl. perm.			Arbetslöshetsnivå inkl. perm.		
	2013	2014	Ändring	2013	2014	Ändring
Nyland	78 323	90 856	16,0	9,6	11,1	1,5
Egentliga Finland	28 945	31 627	9,3	12,8	13,9	1,1
Satakunta	13 565	15 036	10,8	13,0	14,5	1,5
Tavastland	24 171	26 679	10,4	13,5	14,9	1,4
Birkaland	35 546	38 529	8,4	14,8	15,9	1,1
Sydöstra Finland	21 979	23 843	8,5	15,3	16,6	1,3
Södra Savolands	9 535	10 191	6,9	14,0	15,1	1,1
Norra Savolands	15 249	16 586	8,8	13,5	14,6	1,1
Norra Karelen	12 427	12 952	4,2	16,7	17,5	0,8
Mellersta Finland	21 757	23 008	5,7	16,9	17,9	1,0
Södra Österbotten	9 731	10 757	10,5	11,0	12,1	1,1
Österbotten	10 066	11 281	12,1	8,6	9,6	1,0
Norra Österbotten	27 313	30 020	9,9	15,0	16,4	1,4
Kajanaland	6 486	6 776	4,5	18,2	19,1	0,9
Lappland	14 114	14 355	1,7	17,1	17,3	0,2
Åland	571	636	11,4	4,0	4,4	0,4
Hela landet	329 899	363 268	10,1	12,6	13,9	1,3

Tabell 4. Arbetslösa och arbetslöshetsnivån i Egentliga Finlands kommuner

Kommun	2013/12	2014/11	2014/12	2013/12	2014/11	2014/12
Aura	209	199	221	10,3	9,9	11,0
Gustavs	48	39	42	12,6	10,6	11,4
Kimitoön	315	287	300	10,1	9,6	10,0
Koski Tl.	102	92	102	9,7	8,8	9,8
Laitila	302	248	347	7,8	6,3	8,9
Loimaa	824	760	893	10,9	10,1	11,9
Lundo	782	695	753	9,5	8,2	8,9
Marttila	99	102	113	10,5	11,1	12,2
Masku	387	382	414	7,9	7,8	8,4
Mynämäki	336	338	386	8,8	8,9	10,2
Nousis	175	226	241	7,3	9,2	9,8
Nystad	806	712	836	11,0	9,9	11,7
Närdental	879	969	1 066	9,6	10,6	11,7
Oripää	58	58	65	8,9	9,0	10,1
Pargas	494	551	620	6,9	7,7	8,6
Pemar	404	361	429	7,8	7,0	8,3
Pyhäranta	101	124	138	9,6	12,0	13,3
Pöytyä	415	401	436	10,6	10,1	11,0
Reso	1 307	1 359	1 504	10,8	11,3	12,5
Rusko	208	203	253	7,1	6,8	8,4
S:t Karins	1 394	1 344	1 525	9,1	8,7	9,9
Sagu	115	120	134	8,0	8,6	9,6
Salo	4 382	3 977	4 437	16,8	15,6	17,4
Somero	499	474	551	12,3	11,7	13,6
Taivassalo	67	69	86	8,7	9,2	11,4
Tövsala	94	85	94	10,1	9,1	10,0
Vehmaa	90	89	114	8,3	8,3	10,7
Åbo	14 053	14 179	15 527	15,8	15,8	17,3

Tabell 5. Arbetslösa arbetssökande i Egentliga Finlands kommuner 31.12.2014

Kommun	Arbetskraft	Lediga arbetsplatser	Arbetslösa arbetssökande inkl. pers. permitterade					Arbetslösa över 1 år
			Sammanlagt	Män	Kvinnor	Under 25	Över 50	
Loimaa ekon. region	17 038	44	1 924	1 120	804	259	785	444
Aura	2 002	2	221	129	92	22	81	56
Koski Tl	1 042	5	102	60	42	11	42	24
Loimaa	7 533	28	893	534	359	139	369	186
Marttila	923	2	113	67	46	13	44	28
Oripää	646	2	65	38	27	10	22	9
Pöytyä	3 955	3	436	246	190	48	180	117
Tarvasjoki	937	2	94	46	48	16	47	24
Salo ekonomiska region	29 573	172	4 988	2 831	2 157	603	1 987	1 486
Salo	25 528	165	4 437	2 526	1 911	544	1 738	1 338
Somero	4 045	7	551	305	246	59	249	148
Åbo ekonomiska region	155 669	1 162	22 232	12 790	9 442	3 070	7 152	5 780
S:t Karins	15 390	38	1 525	837	688	227	554	318
Lundo	8 438	27	753	442	311	111	272	157
Masku	4 916	7	414	238	176	43	153	105
Mynämäki	3 778	2	386	223	163	60	176	100
Nådendal	9 115	18	1 066	603	463	134	436	252
Nousis	2 448	3	241	152	89	31	97	57
Pemar	5 175	20	429	275	154	64	152	79
Reso	12 013	38	1 504	886	618	235	570	341
Rusko	2 999	6	253	130	123	36	98	60
Sagu	1 394	1	134	77	57	10	57	29
Åbo	90 003	1 002	15 527	8 927	6 600	2 119	4 587	4 282
Åboland	10 167	74	920	529	391	136	374	219
Kimtoön	2 996	11	300	179	121	36	132	91
Pargas	7 171	63	620	350	270	100	242	128
Nystadsregionen	14 309	224	1 563	893	670	189	723	306
Gustavs	369	-	42	28	14	5	19	8
Laitila	3 919	24	347	201	146	37	148	45
Pyhäranta	1 037	1	138	78	60	14	63	30
Tövsala	752	1	86	54	32	5	56	23
Nystad	7 162	196	836	475	361	114	392	183
Vehmaa	1 070	2	114	57	57	14	45	17
Sammanlagt	226 756	1 676	31 627	18 163	13 464	4 257	11 021	8 235

.. = Informationen finns ej tillgänglig. Den är antingen för osäker för att presenteras eller så skyddas den sekretes av lagen om.

Tabell 6. Arbetslöshetens struktur i Egentliga Finlands ekonomiska regioner, december

	<i>A. Arbetslöshetsnivå</i>						Ändring , %	
	2009	2010	2011	2012	2013	2014	2013-2014	2008-2014
Åbo	11,1	10,8	10,1	11,1	13,0	14,3	1,3	6,6
Salo	12,3	11,2	11,3	15,6	16,2	16,9	0,7	8,7
Loimaa	9,5	8,1	7,5	8,6	10,5	11,3	0,8	4,8
Nystadsregionen	10,9	9,7	7,9	9,9	9,7	10,9	1,2	3,6
Åboland	7,1	6,5	5,8	6,9	7,8	9,0	1,2	4,1

	<i>B. Antal arbetslösa</i>						Ändring , %	
	2009	2010	2011	2012	2013	2014	2013-2014	2008-2014
Åbo	16 885	16 623	15 439	17 072	20 040	22 232	10,9	91,0
Salo	3 805	3 451	3 423	4 709	4 881	4 988	2,2	97,5
Loimaa	1 641	1 397	1 290	1 471	1 801	1 924	6,8	72,1
Nystadsregionen	1 616	1 433	1 152	1 447	1 414	1 563	10,5	41,7
Åboland	750	691	609	712	809	920	13,7	78,6
Egentliga Finland	24 697	23 595	21 913	25 411	28 945	31 627	9,3	87,2

	<i>C. Under 25 år</i>						Ändring , %	
	2009	2010	2011	2012	2013	2014	2013-2014	2008-2014
Åbo	2 268	1 911	1 889	2 238	2 839	3 070	8,1	116,3
Salo	415	350	397	503	554	603	8,8	91,4
Loimaa	235	137	155	176	222	259	16,7	94,7
Nystadsregionen	221	147	110	147	150	189	26,0	67,3
Åboland	97	74	64	61	97	136	40,2	147,3
Egentliga Finland	3 236	2 619	2 615	3 125	3 862	4 257	10,2	109,2

	<i>D. Över 50 år</i>						Ändring , %	
	2009	2010	2011	2012	2013	2014	2013-2014	2008-2014
Åbo	5 137	5 663	5 372	5 695	6 464	7 152	10,6	79,0
Salo	1 416	1 401	1 380	1 824	1 945	1 987	2,2	98,5
Loimaa	584	574	564	595	728	785	7,8	69,9
Nystadsregionen	641	635	555	667	660	723	9,5	41,8
Åboland	276	299	271	327	341	374	9,7	55,8
Egentliga Finland	8 054	8 572	8 142	9 108	10 138	11 021	8,7	77,5

	<i>E. Långtidsarbetslösa</i>						Ändring , %	
	2009	2010	2011	2012	2013	2014	2013-2014	2008-2014
Åbo	2 681	3 921	3 886	3 845	4 611	5 780	25,4	207,6
Salo	499	736	754	1 003	1 337	1 486	11,1	275,3
Loimaa	181	231	209	264	336	444	32,1	221,7
Nystadsregionen	125	168	182	200	239	306	28,0	93,7
Åboland	70	114	117	114	196	219	11,7	247,6
Egentliga Finland	3 556	5 170	5 148	5 426	6 719	8 235	22,6	212,6

	<i>F. Invandrare</i>						Ändring , %	
	2009	2010	2011	2012	2013	2014	2013-2014	2008-2014
Åbo	1 660	1 809	1 837	2 243	2 498	2 739	9,6	122,3
Salo	324	264	282	419	454	485	6,8	98,0
Loimaa	38	42	44	59	77	92	19,5	283,3
Nystadsregionen	21	35	36	52	59	39	-33,9	116,7
Åboland	36	33	36	43	52	66	26,9	288,2
Egentliga Finland	2 079	2 183	2 235	2 816	3 140	3 421	8,9	122,7