



Varsinais-Suomen työllisyyskatsaus 11/2014

Julkaisuvapaa tiistaina 23.12.2014 klo 9.00

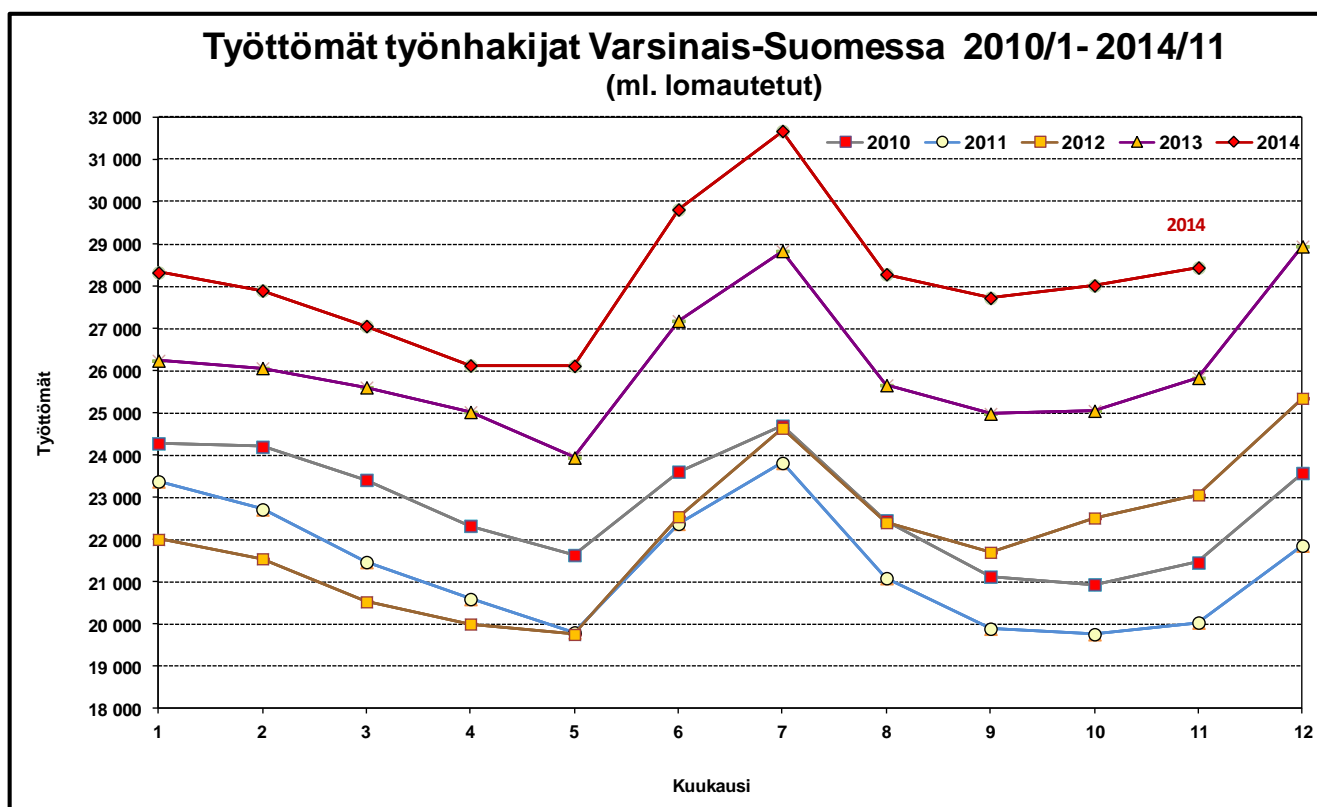
Uusien työpaikkojen määrä kasvussa – ja työttömien

Varsinais-Suomen työ- ja elinkeinotoimistossa oli marraskuun lopussa 28 400 työtöntä työnhakijaa. Marraskuun aikana työttömien määrä kasvoi 400 henkilöllä. Viime vuoden marraskuusta määrä kasvoi 2 600 henkilöllä eli 10,1 prosentilla, kun koko maassa työttömien määrä kasvoi 10,3 prosentilla.

Marraskuun lopussa työttömien osuus työvoimasta oli Varsinais-Suomessa 1,1 prosenttiyksikköä suurempi kuin vuotta aiemmin, eli 12,5 %. Koko maassa osuus kasvoi 1,2 prosenttiyksiköllä, ollen 12,5 %. Näin Varsinais-Suomessa työttömyysaste on yhtä suuri kuin koko maassa ja samalla se on maan neljänneksi pienin.

Työttömien määrä kasvoi vuodentakaisesta kaikkien ELY-keskusten alueilla. Varsinais-Suomessa työttömien määrä kasvoi hieman hitaampaan tahtiin kuin koko maassa, kun esimerkiksi Uudellamaalla ja Pohjanmaalla työttömyyden kasvu oli sitä selvästi nopeampaa. Pitkäaikaistyöttömien ja nuorten osalta määrän kasvu jatkui lähes kaikkien ELY-keskusten alueilla. Pitkäaikaistyöttömien määrä on poikkeuksellisesti supistunut Pohjois-Karjalassa kesäkuusta alkaen.

Joulukuun aikana työttömien määrä yleensä kasvaa ja niin tapahtuu Varsinais-Suomessa tälläkin kertaa.



Uusia avoimia työpaikkoja 9 prosenttia enemmän kuin vuosi sitten

Marraskuun viimeisenä päivänä oli avoimia työpaikkoja tarjolla alueen työ- ja elinkeinotoimistossa 1 800 kappaletta eli 30 % enemmän kuin vuosi sitten. Kaikkiaan työpaikkoja oli avoimna marraskuun aikana 4 200 kappaletta, joista 2 400 oli uusia, marraskuun aikana avautuneita, työpaikkoja. Vuotta aiempaan verrattuna työvoiman kysyntä oli marraskuussa vireämpää lähikuukausien malliin teollisuudessa sekä kuljetuksissa. Sosiaali- ja terveysalallakin oli työtilaisuuksia tarjolla enemmän kuin vuotta aiemmin. Kaupan alalla kysyntä on edelleen alemmalla tasolla kuin vuotta aiemmin.

Pitkäaikaistyöttömyys ja nuorten työttömyys kasvussa

Nuorten, alle 25-vuotiaiden, työttömien määrä oli Varsinais-Suomessa 12 prosenttia suurempi kuin vuosi sitten eli 3 400 henkilöä. Vuotta aiemmasta määrä kasvoi kaikissa alueen seutukunnissa. Marraskuussa työttömien nuorten määrä yleensä vähenee – tällä kertaa 80 henkilöllä. Pitkäaikaistyöttömien määrä kasvaa yhä lähes koko maassa. Varsinais-Suomessa yli vuoden työttömänä olleita henkilöitä oli 7 800 eli 21 % enemmän kuin vuotta aiemmin. Pitkäaikaistyöttömyys kasvaa kaikissa alueen seutukunnissa. Työttömien määrä kasvoi 8 prosentilla naisten keskuudessa ja miesten keskuudessa vastaavasti 12 prosentilla.

Työttömyys vähenee teollisuudessa

Kysynnän hiljeneminen sekä viennissä että kotimarkkinoilla näkyy myös työllisyydessä: lähes kaikilla ammattialoilla ja -ryhmissä työttömyys on kasvussa. Tosin teollisuudessa vuoden vaihteessa alkanut työttömyyden aleneminen jatkuu edelleen joillakin aloilla. Muista aloista mm. sosiaali- ja terveyspalveluissa työttömyyden kasvu jatkui.

Työhallinnon palveluissa 5,0 % työvoimasta

Työhallinnon palveluilla työllistyi tai oli koulutuksessa marraskuun lopussa 11 300 henkilöä, eli 4 prosenttia enemmän kuin vuotta aikaisemmin. Työvoimakoulutuksessa oli marraskuun lopussa 2 700 henkilöä parantamassa valmiuksiaan työmarkkinoille. Valtion, kuntien tai yksityisen sektorin tukityöllä oli puolestaan työllistetty 3 000 henkilöä. Työllistetyistä oli 84 % palkattu yksityiselle sektorille. Työkokeilussa oli 1 200 ja vuorottelupaikkaan työllistettynä 370 henkilöä. Lisäksi kuntouttavassa työtoiminnassa oli 1 100 ja omaehtoisesti opiskelemissa 2 300 henkilöä.

Työttömyysaste kasvoi vuodentakaisesta lähes kaikissa kunnissa

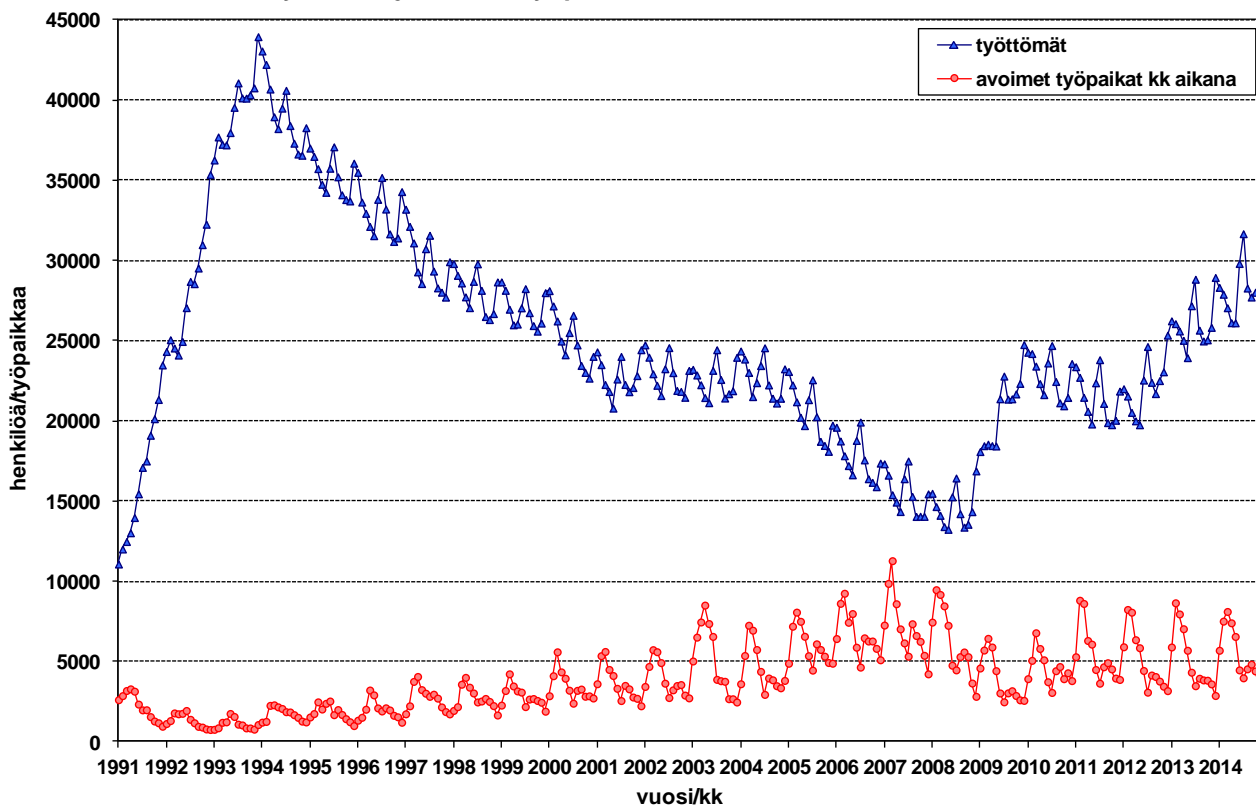
Työttömien määrä kasvoi viime vuodesta kaikissa Varsinais-Suomen seutukunnissa. Vakka-Suomessa työttömien määrä kasvoi lievästi (alle prosentilla), kun Turun seudulla se kasvoi eniten eli 13 prosentilla. Työttömyysaste oli korkein Salon seutukunnassa (15,1 %) sekä Turun kaupungissa (15,8 %). Pienin työttömyysaste oli Turunmaan seutukunnassa (8,2 %) sekä kunnista Laitilassa (6,3 %). Työttömyysaste oli yli 10% kymmenessä alueen 28 kunnasta, kun vuotta aiemmin vastaavia kuntia oli neljä.

Lisätietoja: Varsinais-Suomen te-toimisto ja kehittämisspällikkö Jouko Nieminen, puh. 0295 022 769

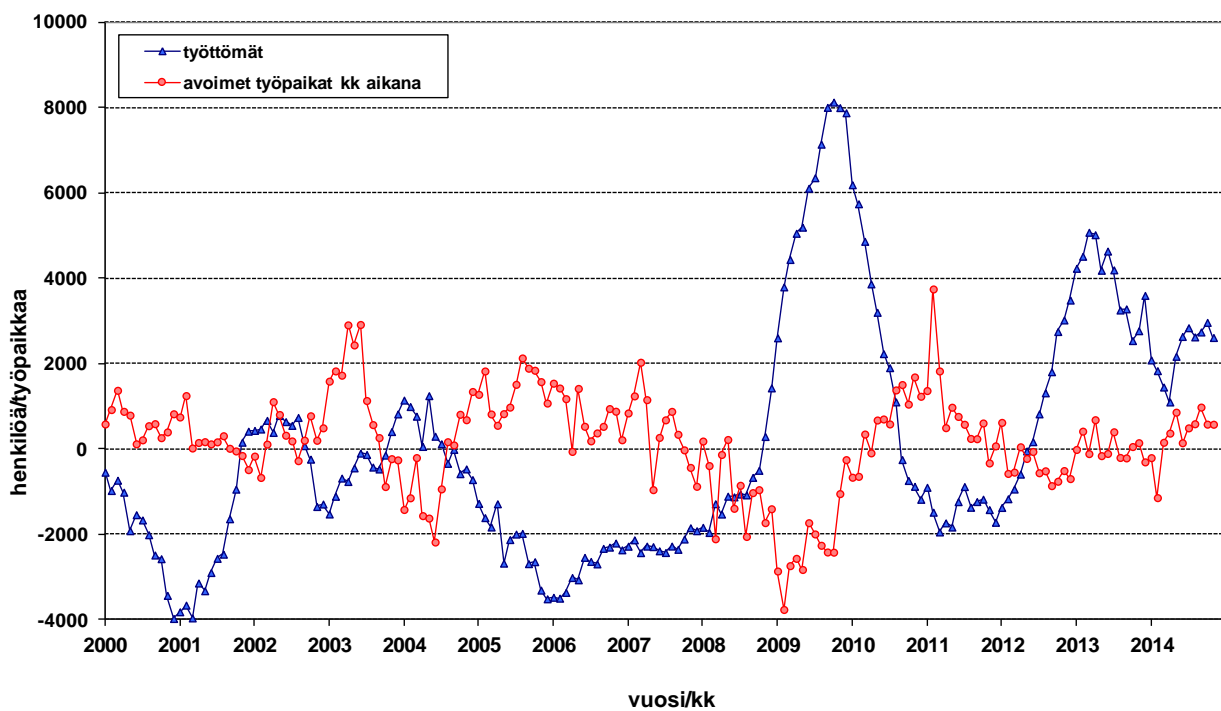
HUOM! Työllisyyskatsaus on mahdollista saada myös sähköpostitse ilmoittamalla yhteystietonsa osoitteeseen juha.pusila@ely-keskus.fi

Näin katsauksen saa käyttöönsä tuoreeltaan julkistamisajankohtana.

Kuvio 1. Työttömät ja avoimet työpaikat Varsinais-Suomessa 1991/01 - 2014/11



Kuvio 2. Työttömyyden ja avointen työpaikkojen muutos ed. vuoteen Varsinais-Suomessa 2000/01 - 2014/11



Taulu 1. Varsinais-Suomen työllisyystilanne kuukauden lopussa ja toiminta sen aikana, marraskuu

I Tilanne kuukauden lopussa

<i>Työnhakijat</i>	2013	2014	muutos	muutos %
1. Työttömät työnhakijat	25 832	28 443	2 611	10,1
joista henkilökohtaisesti lomautetut	2 485	2 756	271	10,9
2. Lyhennetyllä työviikolla	815	673	-142	-17,4
3. Työssä olevat yhteensä	8 149	10 121	1 972	24,2
joista yleisillä työmarkkinoilla	5 705	7 453	1 748	30,6
joista työllistettynä	2 444	2 668	224	9,2
4. Työvoiman ulkopuolella	8 403	9 485	1 082	12,9
joista työllistymistä edist.palvelussa	2 220	2 528	308	13,9
joista koulutuksessa	3 731	4 687	956	25,6
5. Työttömyyseläkettä saavat	925	593	-332	-35,9
1-5 Kaikki työnhakijat yhteensä	44 124	49 315	5 191	11,8
Työvoiman kysyntä				
1. Avoimet työpaikat yhteensä	1 374	1 831	457	33,3
joista yli kuukauden avoinna olleet	242	393	151	62,4
joista yli 2 kuukautta avoinna olleet	82	186	104	126,8
Palveluissa				
1. Valtiolle työllistetyt	107	85	-22	-20,6
2. Kuntiin työllistetyt	600	402	-198	-33,0
3. Yksityiselle sektorille työllistetyt	2 061	2 558	497	24,1
1-3 Työllistetyt yhteensä	2 768	3 045	277	10,0
4. Työvoimakoulutuksessa	3 119	2 723	-396	-12,7
5. Valmennuksessa	445	468	23	5,2
6. Työ-/koulutuskokeilussa	1 206	1 225	19	1,6
7. Työharjoittelussa/työelämävalmennuks.	0	0	0	0,0
8. Vuorotteluvapaasijaisena	347	372	25	7,2
9. Kuntouttavassa työtoiminnassa	912	1 132	220	24,1
10. Omaehtoisessa opiskelussa	2 073	2 302	229	11,0
1-10 Palveluissa yhteensä	10 870	11 267	397	3,7
Työttömyyden rakenne				
1. Työttömät naiset	11 149	12 065	916	8,2
2. Työttömät miehet	14 683	16 378	1 695	11,5
3. Alle 25-vuotiaat työttömät	3 078	3 438	360	11,7
4. Yli 50-vuotiaat työttömät	9 512	10 410	898	9,4
5. Pitkäaikaistyöttömät	6 465	7 844	1 379	21,3

II Toiminta kuukauden aikana

	2013	2014	muutos	muutos %
1. Työttömät työnhakijat	29 330	31 546	2 216	7,6
2. Muut työnhakijat	16 971	19 507	2 536	14,9
1-2 Työnhakijat yhteensä	46 301	51 053	4 752	10,3
3. Kuukauden kaikki työpaikat	3 602	4 180	578	16,0
Kuukauden uudet työpaikat	2 220	2 416	196	8,8
Täyttyneet työpaikat	2 269	2 340	71	3,1
joista toimiston hakijalla täytt.	336	468	132	39,3
4. Alkaneet työttömyysjaksot	6 869	5 043	-1 826	-26,6
5. Päättyneet työttömyysjaksot	5 592	4 381	-1 211	-21,7
6. Uudet työllistämiset	371	424	53	14,3
7. Aloittanut työvoimakoulutuksen	491	494	3	0,6

Taulu 2. Työmarkkinatilanteen muutos ammattiryhmittäin, marraskuu

Ammattiryhmä	Uudet avoimet työpaikat kk:n aikana				Työttömät kuukauden lopussa			
	2013	2014	Muutos		2013	2014	Muutos	
			Määrä	%			Määrä	%
Johtajat	13	14	1	8 %	261	304	43	16 %
Erityisasiantuntijat	211	265	54	26 %	3 284	3 715	431	13 %
Tekniikan ala	37	57	20	54 %	817	878	61	7 %
Systemityö	9	21	12	133 %	336	389	53	16 %
Opettajat (pk+lukio)	31	41	10	32 %	334	376	42	13 %
Myynti ym.	30	41	11	37 %	366	419	53	14 %
Asiantuntijat	453	439	-14	-3 %	2 455	2 696	241	10 %
Sairaanhoitaja	38	40	2	5 %	120	153	33	28 %
Tekniikan ala	25	20	-5	-20 %	693	747	54	8 %
Myynti- ja ostoagentit	279	259	-20	-7 %	315	342	27	9 %
Toimisto- ja asiakaspalvelutyönt.	99	162	63	64 %	1 427	1 592	165	12 %
Yleissihteeri	20	26	6	30 %	766	825	59	8 %
Asiakaspalvelutyö	48	1	-47	-98 %	184	213	29	16 %
Palvelu- ja myyntityöntekijät	738	735	-3	0 %	3 461	4 024	563	16 %
Myynti	452	406	-46	-10 %	1 163	1 384	221	19 %
Lasten hoito ja avustajat	44	17	-27	-61 %	453	465	12	3 %
Lähihoitajat	89	96	7	8 %	500	650	150	30 %
Ravintola ja suurtaloustyö	22	30	8	36 %	515	590	75	15 %
Tarjoilu	36	29	-7	-19 %	187	214	27	14 %
Kiinteistön esimiestyö	41	96	55	134 %	185	200	15	8 %
Maanviljelijät, metsätyöntekijät ym.	14	15	1	7 %	634	696	62	10 %
Viljelijät	4	10	6	150 %	435	470	35	8 %
Rakennus-, korjaus- ja valmistust.	278	225	-53	-19 %	5 412	6 234	822	15 %
Rakennustyö	61	52	-9	-15 %	1 781	2 069	288	16 %
Maalarit	11	7	-4	-36 %	411	421	10	2 %
Metallityö	109	98	-11	-10 %	959	1 298	339	35 %
Koneen asennus	42	22	-20	-48 %	473	562	89	19 %
Sähköasennus	5	1	-4	-80 %	473	562	89	19 %
Prosessi- ja kuljetustyöntekijät	151	271	120	79 %	2 554	2 574	20	1 %
Kokoonpano	68	216	148	218 %	1 013	911	-102	-10 %
Ajoneuvojen kuljettajat	14	16	2	14 %	485	598	113	23 %
Muut työntekijät	246	270	24	10 %	2 186	2 281	95	4 %
Siivous	95	66	-29	-31 %	609	631	22	4 %
Avustava rakennustyö	11	24	13	118 %	374	413	39	10 %
Varastotyö	59	89	30	51 %	433	438	5	1 %
Avustava keittiötyö	56	45	-11	-20 %	402	429	27	7 %
Sotilaat	0	2	2	-	10	13	3	30 %
Ei luokiteltua ammattia	17	18	1	6 %	4 148	4 314	166	4 %
TOTAL	2 220	2 416	196	9 %	25 832	28 443	2 611	10 %

Taulu 3. Laskentapäivän työttömät työnhakijat, marraskuu

ELY-keskus	Työttömät ml. lomautetut			Työttömyysaste ml. lomautetut		
	2013	2014	Muutos,%	2013	2014	Muutos, %
Uusimaa	72 066	83 523	15,9	8,9	10,2	1,3
Varsinais-Suomi	25 832	28 443	10,1	11,4	12,5	1,1
Satakunta	11 991	13 421	11,9	11,5	12,9	1,4
Häme	21 827	23 925	9,6	12,2	13,4	1,2
Pirkanmaa	32 315	34 723	7,5	13,5	14,4	0,9
Kaakkois-Suomi	19 345	21 307	10,1	13,4	14,9	1,5
Etelä-Savo	8 395	8 934	6,4	12,3	13,2	0,9
Pohjanmaa	8 471	9 786	15,5	7,2	8,3	1,1
Keski-Suomi	19 096	20 525	7,5	14,9	16,0	1,1
Pohjois-Savo	13 528	14 881	10,0	12,0	13,1	1,1
Pohjois-Karjala	11 094	11 335	2,2	14,9	15,3	0,4
Kainuu	5 759	5 974	3,7	16,1	16,8	0,7
Pohjois-Pohjanmaa	24 519	26 709	8,9	13,5	14,6	1,1
Lappi	12 812	13 180	2,9	15,5	15,9	0,4
Etelä-Pohjanmaa	8 227	9 112	10,8	9,3	10,3	1,0
Ahvenanmaa	540	604	11,9	3,7	4,2	0,5
Koko maa	295 913	326 506	10,3	11,3	12,5	1,2

Taulu 4. Työttömien määrä ja työttömyysaste Varsinais-Suomen kunnissa

Kunta	Työttömien määrä			Työttömyysaste, %		
	2013/11	2014/10	2014/11	2013/11	2014/10	2014/11
AURA	200	203	199	9,9	10,1	9,9
KAARINA	1 257	1 318	1 344	8,2	8,6	8,7
KEMIÖNSAARI	308	265	287	9,8	8,8	9,6
KOSKI TL	84	87	92	8,0	8,3	8,8
KUSTAVI	35	35	39	9,2	9,5	10,6
LAITILA	235	230	248	6,0	5,9	6,3
LIETO	675	694	695	8,2	8,2	8,2
LOIMAA	743	732	760	9,8	9,7	10,1
MARTTILA	85	99	102	9,0	10,7	11,1
MASKU	332	370	382	6,8	7,5	7,8
MYNÄMÄKI	311	338	338	8,1	8,9	8,9
NAANTALI	763	948	969	8,3	10,4	10,6
NOUSIAINEN	144	215	226	6,0	8,8	9,2
ORIPÄÄ	56	61	58	8,6	9,4	9,0
PAIMIO	351	354	361	6,7	6,8	7,0
PARAINEN	441	530	551	6,1	7,4	7,7
PYHÄRANTA	83	112	124	7,9	10,8	12,0
PÖYTYÄ	364	402	401	9,3	10,2	10,1
RAISIO	1 126	1 372	1 359	9,3	11,4	11,3
RUSKO	175	209	203	5,9	7,0	6,8
SALO	3 889	3 904	3 977	14,9	15,3	15,6
SAUVO	102	119	120	7,1	8,5	8,6
SOMERO	440	443	474	10,9	11,0	11,7
TAIVASSALO	69	73	69	9,0	9,7	9,2
TARVASJOKI	80	80	85	8,6	8,5	9,1
TURKU	12 635	14 047	14 179	14,2	15,6	15,8
UUSIKAUPUNKI	759	688	712	10,3	9,6	9,9
VEHMAA	90	91	89	8,3	8,5	8,3

Taulu 5. Työttömät työnhakijat Varsinais-Suomen kunnissa 30.11.2014

Kunta	Työvoima	Avoimet työpaikat	Työttömät työnhakijat (ml. henk.koht.lomautetut)					
			Kaikki	Miehet	Naiset	Alle 25-vuotiaat	Yli 50-vuotiaat	Yli vuoden tyött.
Loimaan seutukunta	17 038	70	1 697	983	714	185	733	419
-Aura	2 002	7	199	119	80	16	76	55
-Koski TI	1 042	4	92	49	43	10	41	23
-Loimaa	7 533	46	760	466	294	96	336	172
-Marttila	923	1	102	58	44	9	41	27
-Oripää	646	2	58	31	27	8	22	8
-Pöytyä	3 955	10	401	218	183	33	173	108
-Tarvasjoki	937	-	85	42	43	13	44	26
Salon seutukunta	29 573	172	4 451	2 505	1 946	468	1 872	1 421
-Salo	25 528	163	3 977	2 244	1 733	424	1 648	1 279
-Somero	4 045	9	474	261	213	44	224	142
Turun seutukunta	155 669	1 149	20 176	11 703	8 473	2 524	6 816	5 509
-Kaarina	15 390	29	1 344	736	608	182	523	300
-Lieto	8 438	10	695	399	296	92	245	146
-Masku	4 916	17	382	221	161	40	140	95
-Mynämäki	3 778	8	338	198	140	40	161	93
-Naantali	9 115	27	969	547	422	108	410	243
-Nousiainen	2 448	3	226	144	82	26	92	52
-Paimio	5 175	42	361	236	125	47	135	75
-Raisio	12 013	58	1 359	815	544	184	544	329
-Rusko	2 999	10	203	92	111	20	86	55
-Sauvo	1 394	5	120	72	48	12	53	29
-Turku	90 003	940	14 179	8 243	5 936	1 773	4 427	4 092
Turunmaa	10 167	36	838	475	363	111	355	208
-Kemiönsaari	2 996	9	287	168	119	33	123	91
-Parainen	7 171	27	551	307	244	78	232	117
Vakka-Suomi	14 309	404	1 281	712	569	150	634	287
-Kustavi	369	2	39	24	15	7	16	8
-Laitila	3 919	59	248	140	108	24	118	40
-Pyhäranta	1 037	-	124	68	56	12	61	29
-Taivassalo	752	4	69	39	30	5	46	24
-Uusikaupunki	7 162	334	712	391	321	88	359	170
-Vehmaa	1 070	5	89	50	39	14	34	16
Yhteensä	226 756	1 831	28 443	16 378	12 065	3 438	10 410	7 844

..= Tietoa ei ole saatu, se on liian epävarma esitettäväksi, tai se on salassapitosäännön alainen.

Taulu 6. Työttömyyden rakennetietoja Varsinais-Suomen seutukunnissa, marraskuu

A. Työttömyysaste, %							Muutos, %	
	2009	2010	2011	2012	2013	2014	2013-2014	2008-2014
Turku	10,0	9,8	9,3	10,2	11,6	13,0	1,4	6,4
Salo	11,2	9,9	10,3	14,2	14,3	15,1	0,8	8,4
Loimaa	8,6	7,1	6,8	7,5	9,4	10,0	0,6	4,7
Vakka-Suomi	9,1	8,4	6,9	8,6	8,8	9,0	0,2	3,1
Turunmaa	6,5	6,1	5,5	6,5	7,2	8,2	1,0	3,9
Varsinais-Suomi	9,8	9,4	8,9	10,3	11,4	12,5	1,2	6,2
B. Työttömien määrä								
	2009	2010	2011	2012	2013	2014	2013-2014	2008-2014
Turku	15 131	15 073	14 206	15 595	17 871	20 176	12,9	102,2
Salo	3 455	3 068	3 112	4 306	4 329	4 451	2,8	117,0
Loimaa	1 481	1 225	1 163	1 287	1 612	1 697	5,3	86,3
Vakka-Suomi	1 350	1 243	1 015	1 252	1 271	1 281	0,8	45,6
Turunmaa	693	643	585	672	749	838	11,9	87,5
Varsinais-Suomi	22 110	21 252	20 081	23 112	25 832	28 443	10,1	99,3
C. Työttömät alle 25-vuotiaat								
	2009	2010	2011	2012	2013	2014	2013-2014	2008-2014
Turku	1 996	1 608	1 703	2 049	2 285	2 524	10,5	125,8
Salo	380	286	363	450	424	468	10,4	102,6
Loimaa	228	111	142	151	172	185	7,6	66,7
Vakka-Suomi	168	114	87	129	110	150	36,4	59,6
Turunmaa	88	69	63	59	87	111	27,6	158,1
Varsinais-Suomi	2 860	2 188	2 358	2 838	3 078	3 438	11,7	115,3
D. Työttömät yli 50-vuotiaat								
	2009	2010	2011	2012	2013	2014	2013-2014	2008-2014
Turku	4 804	5 326	5 151	5 307	6 070	6 816	12,3	87,4
Salo	1 328	1 300	1 292	1 675	1 814	1 872	3,2	113,2
Loimaa	552	530	518	560	679	733	8,0	82,3
Vakka-Suomi	554	569	512	602	621	634	2,1	44,1
Turunmaa	275	291	266	317	328	355	8,2	57,1
Varsinais-Suomi	7 513	8 016	7 739	8 461	9 512	10 410	9,4	86,4
E. Pitkäaikaistyöttömät								
	2009	2010	2011	2012	2013	2014	2013-2014	2008-2014
Turku	2 492	3 767	3 830	3 703	4 465	5 509	23,4	205,7
Salo	466	717	739	938	1 261	1 421	12,7	276,9
Loimaa	158	236	207	252	328	419	27,7	212,7
Vakka-Suomi	116	157	175	200	227	287	26,4	93,9
Turunmaa	74	114	119	112	184	208	13,0	264,9
Varsinais-Suomi	3 306	4 991	5 070	5 205	6 465	7 844	21,3	211,5
F. Työttömät maahanmuuttajat								
	2009	2010	2011	2012	2013	2014	2013-2014	2008-2014
Turku	1 368	1 607	1 601	1 910	2 095	2 364	12,8	134,5
Salo	285	219	237	391	405	428	5,7	122,9
Loimaa	35	38	37	48	65	86	32,3	330,0
Vakka-Suomi	13	19	30	31	34	37	8,8	208,3
Turunmaa	32	33	32	32	45	62	37,8	376,9
Varsinais-Suomi	1 733	1 916	1 937	2 412	2 644	2 977	12,6	139,1

Taulu 7. Työttömät ulkomaan kansalaiset Varsinais-Suomessa 2013-2014, marraskuu

A. Yhteensä

Vuosi kuukausi	2013 11	2014 11	muutos edv.	
Varsinais-Suomi	2 644	2 977	333	12,6 %
Turku	1 787	2 028	241	13,5 %
Salo	374	392	18	4,8 %

B. TOP 10, kansalaisuuden mukaan

Vuosi kuukausi	2013 11	2014 11	muutos edv.	
VENÄJÄ	379	410	31	8,2 %
VIRO	372	469	97	26,1 %
IRAK	325	305	-20	-6,2 %
IRAN	172	182	10	5,8 %
SOMALIA	138	135	-3	-2,2 %
SERBIA JA MONTENEGRO	115	114	-1	-0,9 %
THAIMAA	82	81	-1	-1,2 %
BOSNIA-HERTSEGOVINA	64	69	5	7,8 %
RUOTSI	59	81	22	37,3 %
AFGANISTAN	57	59	2	3,5 %