

Egentliga Finlands sysselsättningsöversikt 9/2014

Får publiceras tisdag 21.10.2014 kl. 9.00

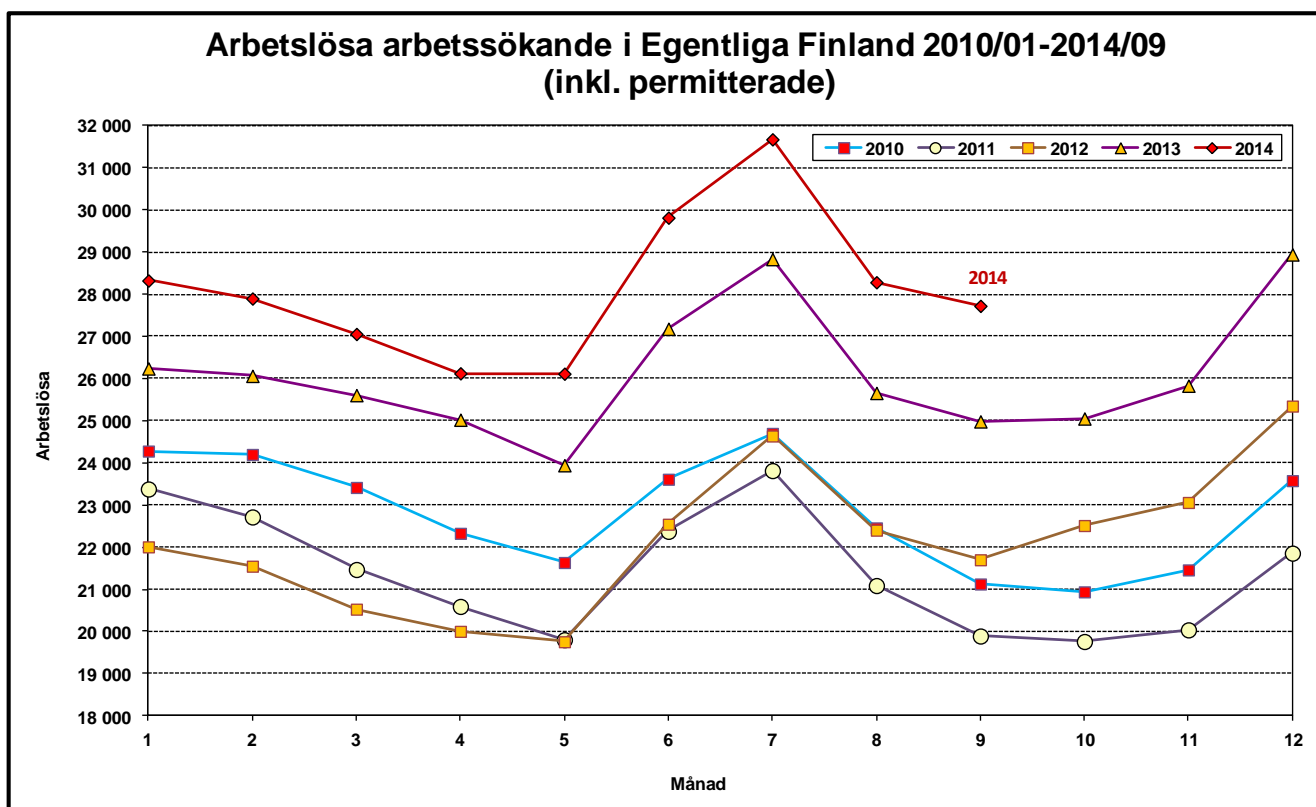
Arbetslösheten fortsätter att öka

Vid Egentliga Finlands arbets- och näringsbyrå fanns i slutet av september 27 700 arbetslösa arbetssökande. I september brukar antalet arbetslösa minska och denna gång minskade antalet arbetslösa med 600 personer (-2,0 %). Jämfört med september ifjol ökade antalet arbetslösa ändå med 2 700 personer, dvs. med 11,0 %, medan arbetslösheten i hela landet ökade med 10,4 %.

I slutet av september var andelen arbetslösa av arbetskraften i Egentliga Finland 1,2 procentenheter större än året innan, dvs. 12,2 % (11,0 %, 9/2013). I hela landet ökade andelen arbetslösa med 1,1 procentenheter och var 12,0 %. Arbetslöshetsgraden i Egentliga Finland är således högre än i hela landet och samtidigt ändå den femte lägsta i Finland.

Jämfört med året innan ökade antalet arbetslösa på alla NTM-centralers områden. I Egentliga Finland ökade arbetslösheten i nästan samma takt som i hela landet, medan arbetslösheten ökade klart snabbare än det i Nyland och Österbotten. Antalet långtidsarbetslösa och arbetslösa unga fortsatte att öka på nästan alla NTM-centralers områden. I Norra Karelen har antalet långtidsarbetslösa undantagsvis minskat sedan juni.

Vanligtvis minskar antalet arbetslösa i oktober och så torde det gå i Egentliga Finland också denna gång.



En femtedel mer nya lediga platser än i fjol

Den sista september fanns det 1 800 lediga arbetsplatser vid områdets arbets- och näringsbyrå, dvs. 20 % mer än för ett år sedan. Totalt fanns 4 800 lediga platser i september, varav 2 800 var nya platser som lediganslagits i september. Jämfört med året innan var efterfrågan på arbetskraft större inom industrin och transportbranschen på samma sätt som under de närmast föregående månaderna. Också inom social- och hälsovårdsbranschen fanns det fler lediga arbetsplatser än året innan. Inom handelsbranschen låg efterfrågan alltså på lägre nivå än året innan.

Långtidsarbetslösheten och ungdomsarbetslösheten ökar allmänt

Antalet arbetslösa unga under 25 år i Egentliga Finland var 16 procent större än för ett år sedan, dvs. 3 600 personer. Jämfört med året innan ökade antalet i alla ekonomiska regioner på området. I september brukar antalet unga arbetslösa minska - denna gång med 200 personer. Antalet långtidsarbetslösa ökar alltså i hela landet. I Egentliga Finland var antalet personer som varit arbetslösa i över ett år 7 600, dvs. 20 procent mer än året innan. Långtidsarbetslösheten ökar i alla ekonomiska regioner på området. Arbetslösheten ökade 8 % bland kvinnor och 13 % bland män.

Arbetslösheten minskar alltså inom industrin

Den minskade efterfrågan både inom exporten och på hemmamarknaden syns också i sysselsättningen: arbetslösheten ökar inom nästan alla branscher och yrkesgrupper. Sedan årsskiftet har arbetslösheten minskat inom industrin och denna trend fortsätter visserligen inom vissa branscher. Av de andra branscherna fortsatte arbetslösheten att öka bl.a. inom social- och hälsovårdstjänster.

Arbetsförvaltningens tjänster omfattade 4,8 % av arbetskraften

I slutet av september sysselsattes eller utbildades 10 900 personer genom arbetsförvaltningens tjänster, dvs. 14 % mer än för ett år sedan. I slutet av september deltog 2 400 personer i arbetskraftsutbildning för att förbättra sina möjligheter på arbetsmarknaden. Genom stödarbete inom den statliga, kommunala eller privata sektorn sysselsattes i sin tur 3 200 personer. Av de sysselsatta hade 82 % anställts inom den privata sektorn. I arbetsprövning deltog 1 100 och 400 var sysselsatta via alterneringsplatser. Dessutom deltog 980 i arbetsverksamhet i rehabiliterande syfte och 2 300 i frivilliga studier.

Arbetslösgraden ökade i nästan alla kommuner jämfört med året innan

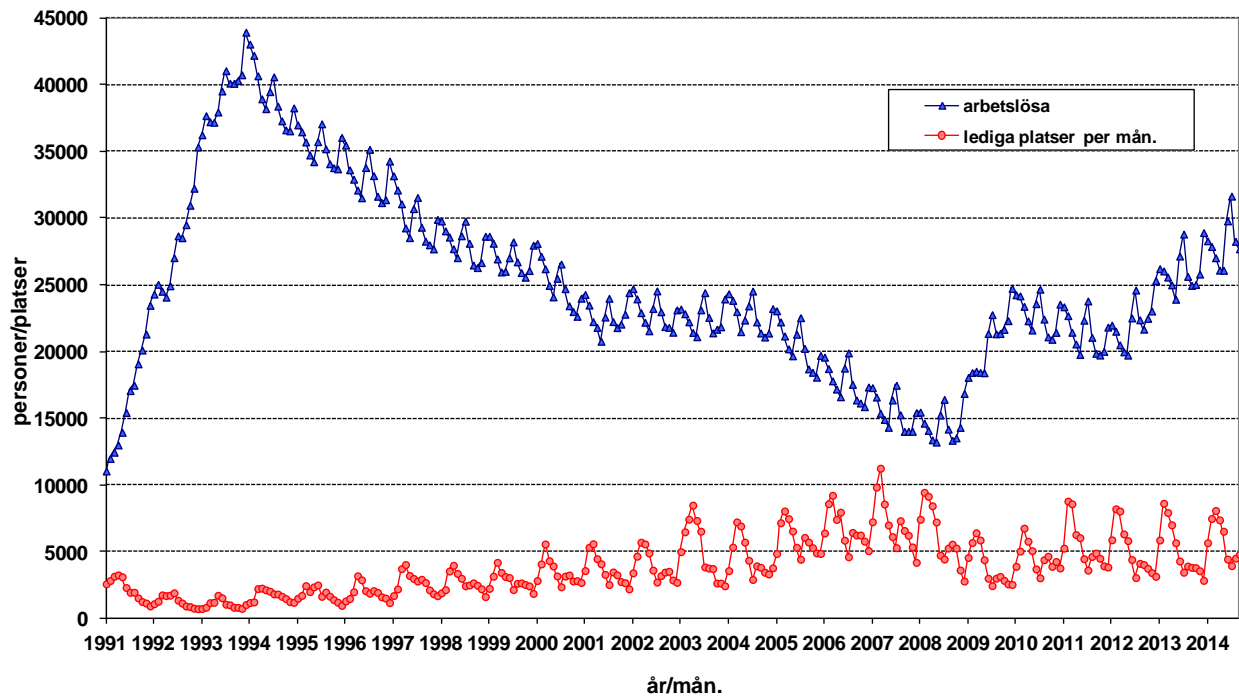
Jämfört med föregående år ökade antalet arbetslösa i alla ekonomiska regioner i Egentliga Finland. I Saloregionen ökade arbetslösheten något (2 %), medan den ökade mest i Åboregionen, dvs. 14 %. Den högsta arbetslöshetsgraden fanns i Salo ekonomiska region (14,4 %) samt i Åbo stad (15,5 %). Arbetslöshetsgraden var lägst i Åbolands ekonomiska region (7,4 %) och av kommunerna i Laitila (6,0 %). Arbetslöshetsgraden var över 10 % i åtta av regionens 28 kommuner, då antalet motsvarande kommuner var två året innan.

Ytterligare information:

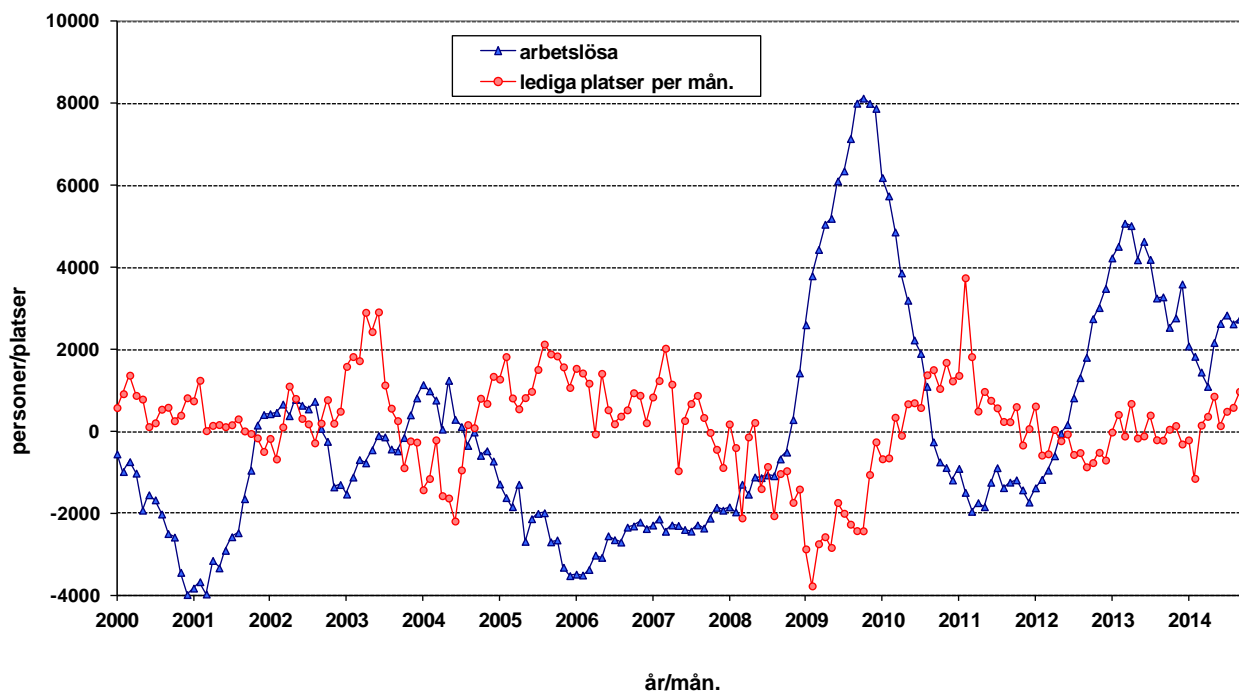
Egentliga Finlands arbets- och näringsbyrå och analytiker Juha Pusila, tfn 0295 022 772

OBS! Du kan också få sysselsättningsöversikten per e-post. Skicka dina kontaktuppgifter till juha.pusila@ntm-centralen.fi så får du sysselsättningsöversikten direkt den offentliggörs.

Arbetslösa och lediga arbetsplatser i Egentliga Finland 1991/01 - 2014/09



Förändring i arbetslösheten och antalet lediga arbetsplatser jämfört med föregående år i Egentliga Finland 2000/01 - 2014/09



Tabell 1. Sysselsättningsläge i Egentliga Finland, september

I LÄGET I SLUTET AV MÅNADEN	2013	2014	Ändring	Ändring%
1. Arbetslösa arbetssökande	24 985	27 725	2 740	11,0
- varav permitterade	1 719	2 315	596	34,7
2. Förkortad arbetsvecka	697	606	-91	-13,1
3. I arbete	7 777	9 917	2 140	27,5
- varav på den allmänna arbetsmarknaden	5 466	7 129	1 663	30,4
- varav sysselsätta	2 311	2 788	477	20,6
4. Utanför arbetskraften	7 606	8 817	1 211	15,9
- varav i sysselsättningsfrämjande service	1 886	2 239	353	18,7
- varav i utbildning	3 172	4 377	1 205	38,0
5. Mottagare av arbetslöshetspension	1 054	642	-412	-39,1
1-5 Samtliga arbetssökande	42 119	47 707	5 588	13,3
EFTERFRÅGAN PÅ ARBETSKRAFT				
Lediga arbetsplatser sammanlagt	1 517	1 819	302	19,9
- varav lediga över en månad	256	485	229	89,5
- varav lediga över 2 månader	82	248	166	202,4
I SERVICE				
1. Sysselsätta hos staten	90	112	22	24,4
2. Sysselsätta i kommunerna	580	471	-109	-18,8
3. Sysselsätta inom den privata sektorn	1 924	2 660	736	38,3
1-3 Antalet sysselsätta sammanlagt	2 594	3 243	649	25,0
4. I arbetskraftsutbildning	2 777	2 446	-331	-11,9
5. I träning	410	433	23	5,6
6. I Arbets-/utbildningsprövinig	1 020	1 136	116	11,4
7. Arbetspraktik/arbetslivsträning	0	0	0	0,0
8. Som alternerings vikarie	400	397	-3	-0,7
9. Som arbetsverksamhet i rehabiliteringssyfte	823	983	160	19,4
10. Frivilliga studier	1 543	2 314	771	50,0
1-10 I service sammanlagt	9 567	10 952	1 385	14,5
ARBETSLÖSHETENS STRUKTUR				
1. Arbetslösa kvinnor	11 124	12 007	883	7,9
2. Arbetslösa män	13 861	15 718	1 857	13,4
3. Arbetslösa under 25 år	3 081	3 577	496	16,1
4. Arbetslösa över 50 år	9 112	9 962	850	9,3
5. Långtidsarbetslösa	6 361	7 619	1 258	19,8

II VERKSAMHET UNDER MÅNADEN	2013	2014	Ändring	Ändring (%)
1. Arbetslösa arbetssökande	30 021	31 606	1 585	5,3
2. Övriga arbetssökande	15 589	18 441	2 852	18,3
1-2 Arbetssökande sammanlagt	45 610	50 047	4 437	9,7
3. Månadens alla arbetsplatser	3 855	4 831	976	25,3
- varav månadens nya arbetsplatser	2 373	2 817	444	18,7
- varav besatta arbetsplatser	2 329	2 809	480	20,6
- med arbetskraftsbyråns sökande	393	740	347	88,3
4. Inledda arbetslöshetsperioder	6 974	5 749	-1 225	-17,6
5. Avslutade arbetslöshetsperioder	7 761	5 209	-2 552	-32,9
6. Nya placeringar med stödåtg.	594	532	-62	-10,4
7. Inlett arbetskraftsutbildning	695	801	106	15,3

Tabell 2. Förändring i arbetsmarknadsläget per yrkesgrupp, september

Yrkesgrupp	Månadens nya arbetsplatser				Arbetslösa i slutet av månaden			
			Ändring				Ändring	
	2013	2014	Antal	%	2013	2014	Antal	%
Chefer	19	15	-4	-21 %	273	294	21	8 %
Specialister	245	264	19	8 %	3 277	3 734	457	14 %
Tekniska branschen	85	56	-29	-34 %	795	842	47	6 %
Systemarbete	11	27	16	145 %	321	390	69	21 %
Lärare (gs+gymnasium)	35	41	6	17 %	374	432	58	16 %
Försäljning m.fl.	36	34	-2	-6 %	355	400	45	13 %
Experter	376	581	205	55 %	2 382	2 688	306	13 %
Sjukskötare	38	77	39	103 %	106	141	35	33 %
Tekniska branschen	18	15	-3	-17 %	650	746	96	15 %
Inköps- och försäljningsagenter	224	347	123	55 %	300	331	31	10 %
Kontors- och kundtjänstpersonal	125	213	88	70 %	1 463	1 557	94	6 %
Kontorssekreterare	66	31	-35	-53 %	772	822	50	6 %
Kundtjänstpersonal	20	53	33	165 %	197	201	4	2 %
Service- och försäljningspersonal	789	804	15	2 %	3 432	3 975	543	16 %
Försäljning	432	501	69	16 %	1 157	1 353	196	17 %
Barnskötare och assistenter	43	22	-21	-49 %	464	506	42	9 %
Närvårdare	137	121	-16	-12 %	473	608	135	29 %
Restaurang och storhushåll	29	45	16	55 %	523	577	54	10 %
Servering	48	34	-14	-29 %	189	216	27	14 %
Arbetsledare inom fastighetsskötsel	41	13	-28	-68 %	178	184	6	3 %
Jordbrukare, skogsarbetare m.fl.	16	19	3	19 %	414	454	40	10 %
Jordbrukare	8	12	4	50 %	233	238	5	2 %
Byggnads-, reparations- och tillverkningsarbetare	325	381	56	17 %	5 072	5 897	825	16 %
Byggnadsarbete	75	117	42	56 %	1 617	1 857	240	15 %
Målare	6	8	2	33 %	332	373	41	12 %
Metallarbete	99	123	24	24 %	907	1 256	349	38 %
Maskinmontering	35	18	-17	-49 %	462	586	124	27 %
Elmontering	2	2	0	0 %	462	586	124	27 %
Process- och transportarbetare	123	143	20	16 %	2 458	2 487	29	1 %
Hopsättning	46	67	21	46 %	1 005	900	-105	-10 %
Fordonsförare	17	22	5	29 %	459	551	92	20 %
Övriga arbetstagare	342	365	23	7 %	2 114	2 190	76	4 %
Städning	91	87	-4	-4 %	612	648	36	6 %
Medhjälpare inom byggnadsarbete	38	22	-16	-42 %	324	345	21	6 %
Lagerarbete	108	153	45	42 %	413	431	18	4 %
Köksbiträden	45	69	24	53 %	400	405	5	1 %
Militärer	0	1	1	..	8	15	7	88 %
Oklassificerade yrken	13	31	18	138 %	4 092	4 434	342	8 %
TOTAL	2 373	2 817	444	19 %	24 985	27 725	2 740	11 %

Tabell 3. Arbetslösa arbetssökande på räkningsdagen, september

ELY-centralen	Arbetslösa inkl. perm.			Arbetslöshetsnivå inkl. perm.		
	2013	2014	Ändring	2013	2014	Ändring
Nyland	71 091	82 573	16,2	8,7	10,1	1,4
Egentliga Finland	24 985	27 725	11,0	11,0	12,2	1,2
Satakunta	11 525	12 702	10,2	11,1	12,2	1,1
Tavastland	21 104	22 911	8,6	11,8	12,8	1,0
Birkaland	30 981	33 535	8,2	12,9	13,9	1,0
Sydöstra Finland	18 192	20 042	10,2	12,6	14,0	1,4
Södra Savolands	7 928	8 442	6,5	11,6	12,5	0,9
Norra Savolands	12 946	13 548	4,7	11,5	11,9	0,4
Norra Karelen	10 793	10 954	1,5	14,5	14,8	0,3
Mellersta Finland	18 043	19 816	9,8	14,1	15,4	1,3
Södra Österbotten	7 625	8 099	6,2	8,6	9,1	0,5
Österbotten	8 299	9 483	14,3	7,1	8,1	1,0
Norra Österbotten	23 585	25 393	7,7	12,9	13,9	1,0
Kajanaland	5 038	5 544	10,0	14,1	15,6	1,5
Lappland	12 228	13 099	7,1	14,8	15,8	1,0
Åland	488	562	15,2	3,4	3,9	0,5
Hela landet	284 933	314 548	10,4	10,9	12,0	1,1

Tabell 4. Arbetslösa och arbetslöshetsnivån i Egentliga Finlands kommuner

Kommun	2013/9	2014/8	2014/9	2013/9	2014/8	2014/9
Aura	182	200	204	9,0	10,0	10,2
Gustavs	34	32	32	8,9	8,7	8,7
Kimitoön	269	261	241	8,6	8,7	8,0
Koski Tl.	87	79	85	8,3	7,6	8,2
Laitila	208	236	237	5,3	6,0	6,0
Loimaa	686	699	713	9,1	9,3	9,5
Lundo	611	681	652	7,4	8,1	7,7
Marttila	82	96	91	8,7	10,4	9,9
Masku	333	381	376	6,8	7,8	7,6
Mynämäki	280	342	323	7,3	9,1	8,5
Nousis	151	214	228	6,3	8,7	9,3
Nystad	666	712	667	9,1	9,9	9,3
Nådental	731	926	947	8,0	10,2	10,4
Oripää	56	59	60	8,6	9,1	9,3
Pargas	406	494	512	5,6	6,9	7,1
Pemar	335	344	349	6,4	6,6	6,7
Pyhärinta	80	97	101	7,6	9,4	9,7
Pöytyä	347	388	400	8,8	9,8	10,1
Reso	1 104	1 396	1 358	9,1	11,6	11,3
Rusko	175	204	199	5,9	6,8	6,6
S:t Karins	1 232	1 376	1 358	8,1	8,9	8,8
Sagu	110	107	112	7,6	7,7	8,0
Salo	3 821	3 806	3 843	14,6	14,9	15,1
Somero	375	429	424	9,3	10,6	10,5
Taivassalo	58	71	75	7,6	9,4	10,0
Tövsala	63	82	77	6,8	8,8	8,2
Vehmaa	71	106	91	6,6	9,9	8,5
Åbo	12 432	14 467	13 970	13,9	16,1	15,5

Tabell 5. Arbetslösa arbetssökande i Egentliga Finlands kommuner 30.9.2014

Kommun	Arbetskraft	Lediga arbetsplatser	Arbetslösa arbetssökande inkl. pers. permitterade					Arbetslösa över 1 år
			Sammanlagt	Män	Kvinnor	Under 25	Över 50	
Loimaa ekon. region	17 038	91	1 630	932	698	194	687	399
Aura	2 002	11	204	121	83	21	75	51
Koski Tl	1 042	12	85	46	39	13	39	19
Loimaa	7 533	55	713	423	290	93	300	163
Marttila	923	1	91	51	40	8	38	31
Oripää	646	2	60	33	27	9	19	6
Pöytyä	3 955	8	400	221	179	41	172	106
Tarvasjoki	937	2	77	37	40	9	44	23
Salo ekonomiska region	29 573	218	4 267	2 348	1 919	486	1 794	1 425
Salo	25 528	205	3 843	2 116	1 727	441	1 588	1 291
Somero	4 045	13	424	232	192	45	206	134
Åbo ekonomiska region	155 669	1 199	19 872	11 339	8 533	2 656	6 573	5 311
S:t Karins	15 390	53	1 358	731	627	206	524	306
Lundo	8 438	27	652	360	292	94	225	138
Masku	4 916	11	376	215	161	40	140	92
Mynämäki	3 778	11	323	185	138	41	145	85
Nådendal	9 115	34	947	523	424	108	396	224
Nousis	2 448	1	228	139	89	34	78	47
Pemar	5 175	19	349	231	118	48	137	73
Reso	12 013	40	1 358	815	543	184	537	315
Rusko	2 999	6	199	97	102	25	80	48
Sagu	1 394	1	112	68	44	9	47	27
Åbo	90 003	996	13 970	7 975	5 995	1 867	4 264	3 956
Åboland	10 167	40	753	431	322	101	317	199
Kimitoön	2 996	14	241	146	95	24	114	85
Pargas	7 171	26	512	285	227	77	203	114
Nystadsregionen	14 309	271	1 203	668	535	140	591	285
Gustavs	369	2	32	26	6	4	15	7
Laitila	3 919	25	237	133	104	25	109	36
Pyhäranta	1 037	1	101	55	46	7	54	29
Tövsala	752	4	75	46	29	8	46	22
Nystad	7 162	235	667	357	310	83	335	175
Vehmaa	1 070	4	91	51	40	13	32	16
Sammanlagt	226 756	1 819	27 725	15 718	12 007	3 577	9 962	7 619

.. = Informationen finns ej tillgänglig. Den är antingen för osäker för att presenteras eller så skyddas den sekretes av lagen om.

Tabell 6. Arbetslöshetens struktur i Egentliga Finlands ekonomiska regioner, september

<i>A. Arbetslöshetsnivå</i>							Ändring , %	
	2009	2010	2011	2012	2013	2014	2013-2014	2008-2014
Åbo	9,6	9,7	9,4	9,9	11,3	12,8	1,5	6,5
Salo	10,6	9,9	9,7	13,2	13,9	14,4	0,5	8,7
Loimaa	7,9	6,7	6,3	6,8	8,8	9,6	0,8	4,9
Nystadsregionen	8,5	8,1	6,6	7,9	7,7	8,4	0,7	2,9
Åboland	5,8	5,8	5,0	6,1	6,5	7,4	0,9	3,4

<i>B. Antal arbetslösa</i>							Ändring , %	
	2009	2010	2011	2012	2013	2014	2013-2014	2008-2014
Åbo	14 535	14 924	14 353	15 200	17 494	19 872	13,6	109,6
Salo	3 271	3 062	2 956	3 990	4 196	4 267	1,7	142,3
Loimaa	1 361	1 157	1 083	1 152	1 503	1 630	8,4	99,0
Nystadsregionen	1 264	1 204	971	1 158	1 117	1 203	7,7	45,3
Åboland	617	609	532	632	675	753	11,6	78,0
Egentliga Finland	21 048	20 956	19 895	22 132	24 985	27 725	11,0	108,3

<i>C. Under 25 år</i>							Ändring , %	
	2009	2010	2011	2012	2013	2014	2013-2014	2008-2014
Åbo	1 944	1 748	1 770	2 042	2 329	2 656	14,0	174,9
Salo	396	287	345	424	401	486	21,2	215,6
Loimaa	211	121	111	121	172	194	12,8	110,9
Nystadsregionen	172	149	97	111	108	140	29,6	89,2
Åboland	74	62	49	50	71	101	42,3	140,5
Egentliga Finland	2 797	2 367	2 372	2 748	3 081	3 577	16,1	169,4

<i>D. Över 50 år</i>							Ändring , %	
	2009	2010	2011	2012	2013	2014	2013-2014	2008-2014
Åbo	4 569	5 067	5 127	5 183	5 869	6 573	12,0	84,4
Salo	1 205	1 263	1 212	1 532	1 756	1 794	2,2	126,2
Loimaa	503	488	488	524	640	687	7,3	94,1
Nystadsregionen	527	532	479	563	543	591	8,8	34,9
Åboland	254	267	258	302	304	317	4,3	45,4
Egentliga Finland	7 058	7 617	7 564	8 104	9 112	9 962	9,3	85,6

<i>E. Långtidsarbetslösa</i>							Ändring , %	
	2009	2010	2011	2012	2013	2014	2013-2014	2008-2014
Åbo	2 264	3 768	3 891	3 755	4 403	5 311	20,6	184,2
Salo	392	743	737	882	1 267	1 425	12,5	279,0
Loimaa	141	223	213	247	314	399	27,1	185,0
Nystadsregionen	101	146	170	195	221	285	29,0	83,9
Åboland	61	95	111	114	156	199	27,6	237,3
Egentliga Finland	2 959	4 975	5 122	5 193	6 361	7 619	19,8	193,2

<i>F. Invandrare</i>							Ändring , %	
	2009	2010	2011	2012	2013	2014	2013-2014	2008-2014
Åbo	1 373	1 618	1 686	1 944	2 228	2 334	4,8	147,2
Salo	288	243	253	363	392	386	-1,5	109,8
Loimaa	35	34	34	34	65	79	21,5	243,5
Nystadsregionen	12	26	21	27	39	40	2,6	344,4
Åboland	22	32	32	28	47	44	-6,4	131,6
Egentliga Finland	1 730	1 953	2 026	2 396	2 771	2 883	4,0	144,5