

# Egentliga Finlands sysselsättningsöversikt 7/2014

Får publiceras tisdag 26.8.2014 kl. 9.00

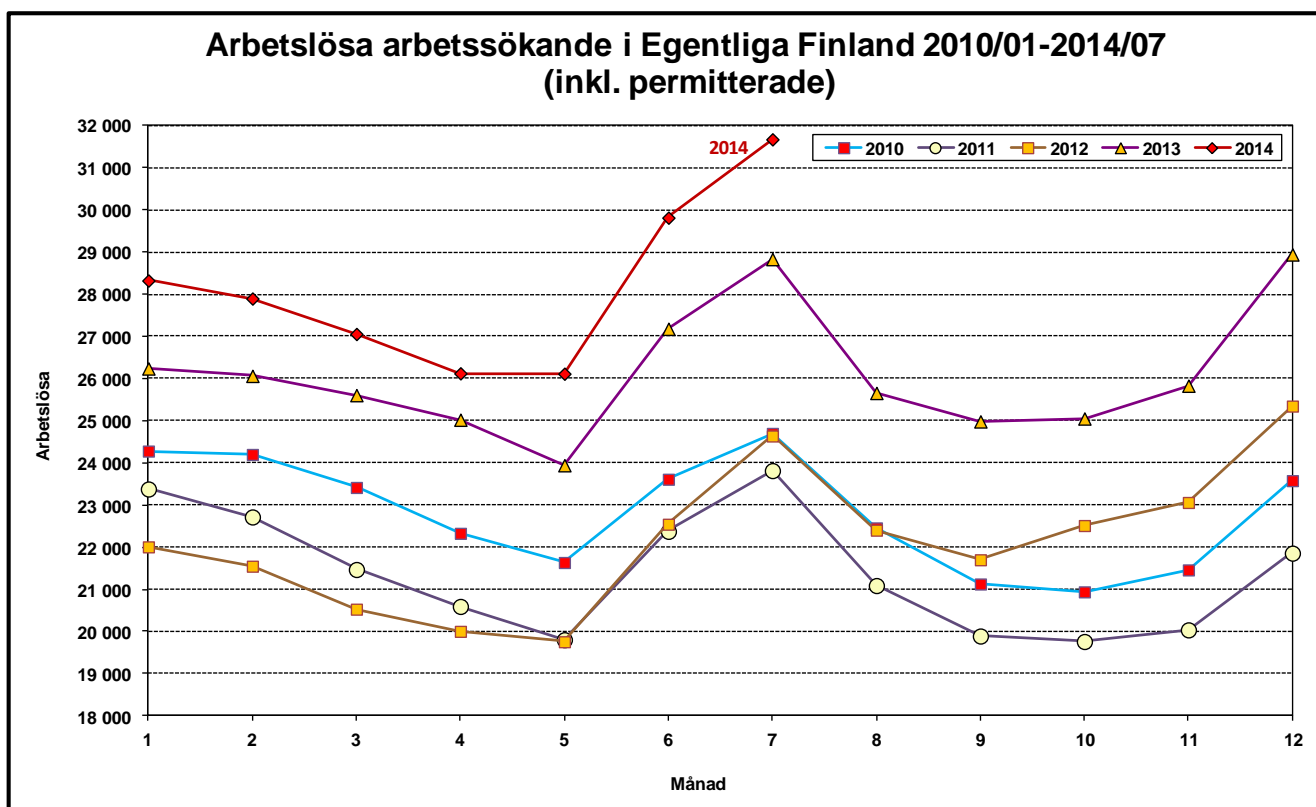
## Arbetslösheten fortsatte att öka i juli

Vid Egentliga Finlands arbets- och näringsbyrå fanns i slutet av juli 31 700 arbetslösa arbetssökande. I juli ökade antalet arbetslösa med 1 900 personer (6,2 %). Det berodde i huvudsak på faktorer som är kännetecknande för sommaren: unga nyutexaminerade kommer ut på arbetsmarknaden och visstidsanställningar upphör. Jämfört med juli ifjol ökade antalet arbetslösa med 2 800 personer, dvs. med 9,8 %, medan arbetslösheten i hela landet ökade med 10,0 %.

I slutet av juli var andelen arbetslösa av arbetskraften i Egentliga Finland 1,3 procentenheter större än året innan, dvs. 14,0 % (12,7 %, 7/2013). I hela landet ökade andelen arbetslösa med 1,2 procentenheter och var 13,4 %. Arbetslöshetsgraden i Egentliga Finland är således högre än i hela landet och samtidigt den sjunde lägsta i Finland.

Jämfört med året innan ökade antalet arbetslösa på nästan alla NTM-centralers områden. I Egentliga Finland ökade arbetslösheten långsammare än i hela landet, medan arbetslösheten ökade snabbare än det i Nyland och Mellersta Finland. I Egentliga Finland minskade antalet arbetslösa i Saloregionen. Antalet långtidsarbetslösa och arbetslösa unga fortsatte att öka på nästan alla NTM-centralers områden.

Vanligtvis minskar antalet arbetslösa i augusti och så torde det gå i Egentliga Finland också denna gång.



## Något (1 %) mer nya lediga platser än i fjol

Den sista juli fanns det 1 850 lediga arbetsplatser vid områdets arbets- och näringsbyrå, dvs. 25 % mer än för ett år sedan. Totalt fanns 4 000 lediga platser i juli, varav 2 200 var nya platser som lediganslagits i juli. Jämfört med året innan var efterfrågan på arbetskraft större inom industrin på samma sätt som under de närmast föregående månaderna samt inom hotell- och restaurangbranschen. Inom social- och hälsovårdsbranschen fanns det mindre lediga arbetsplatser än året innan. Inom de övriga branscherna låg efterfrågan på ungefär samma nivå som året innan.

## Långtidsarbetslösheten och ungdomsarbetslösheten ökar allmänt

Antalet arbetslösa unga under 25 år i Egentliga Finland var 17 procent större än för ett år sedan, dvs. 4 700 personer. Endast i Saloregionen skedde en liten minskning i antalet arbetslösa unga jämfört med föregående år. I juli ökar vanligen antalet unga arbetslösa - denna gång med 320 personer. Antalet långtidsarbetslösa ökar alltjämt i hela landet. I Egentliga Finland var antalet personer som varit arbetslösa i över ett år 7 600, dvs. 19 procent mer än året innan. Långtidsarbetslösheten ökar i alla ekonomiska regioner på området och mest i Åboland, som prövas av industribranschens strukturomvandling. Arbetslösheten ökade 9 % bland kvinnor och 11 % bland män.

## Arbetslösheten minskar inom industrin

Den minskade efterfrågan både inom exporten och på hemmamarknaden syns också i sysselsättningen: arbetslösheten ökar inom nästan alla branscher och yrkesgrupper. Sedan årsskiftet har arbetslösheten minskat inom industrin och denna trend fortsätter visserligen inom vissa branscher. Av de andra branscherna fortsatte arbetslösheten att öka inom social- och hälsovårdstjänster.

## Arbetsförvaltningens tjänster omfattade 3,8 % av arbetskraften

I slutet av juli sysselsattes eller utbildades 8 600 personer genom arbetsförvaltningens tjänster, dvs. 15 % mer än för ett år sedan. I slutet av juli deltog 2 600 personer i arbetskraftsutbildning för att förbättra sina möjligheter på arbetsmarknaden. Genom stödarbete inom den statliga, kommunala eller privata sektorn sysselsattes i sin tur 3 200 personer. Av de sysselsatta hade 81 % anställts inom den privata sektorn. I arbetsprövning deltog 750 och 390 var sysselsatta via altermningsplatser. Dessutom deltog 660 i arbetsverksamhet i rehabiliterande syfte och 1 500 i frivilliga studier.

## Arbetslösgraden över 10 % i fler än hälften (dvs. 18) av kommunerna i Egentliga Finland

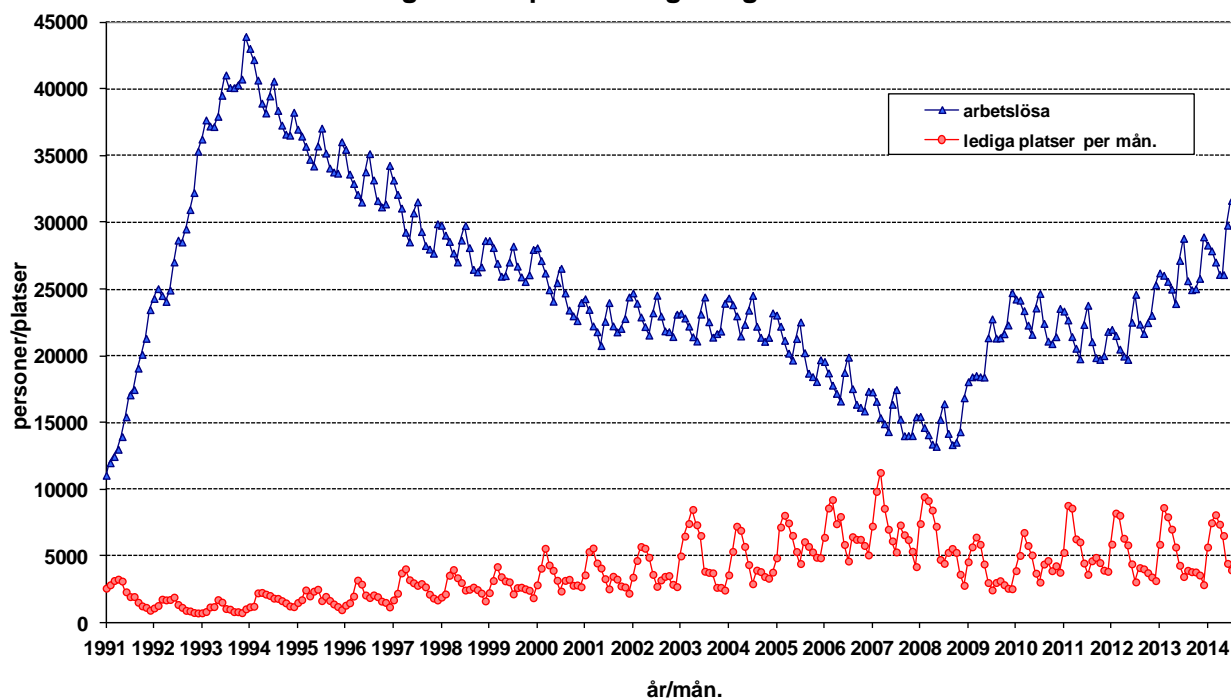
Jämfört med föregående år ökade antalet arbetslösa i nästan alla ekonomiska regioner i Egentliga Finland. Endast i Saloregionen minskade arbetslösheten något, medan den ökade mest i Åboland, dvs. 14 %. Den högsta arbetslösighetsgraden fanns i Salo ekonomiska region (15,7 %) samt i Åbo stad (17,8 %). Arbetslösighetsgraden var lägst i Åbolands ekonomiska region (8,0 %) och av kommunerna i Pargas (7,4 %). Arbetslösighetsgraden var över 10 % i tolv av regionens 28 kommuner, då antalet motsvarande kommuner var sju året innan.

### Ytterligare information:

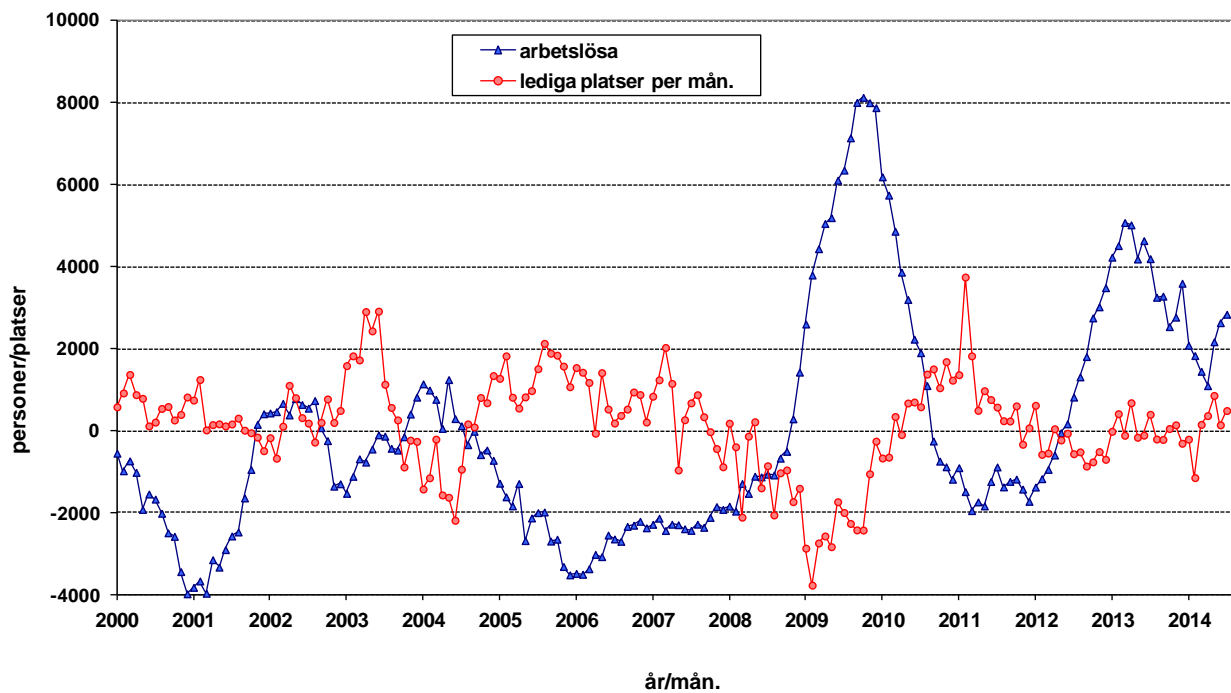
Egentliga Finlands arbets- och näringsbyrå och analytiker Juha Pusila, tfn 0295 022 772

**OBS!** Du kan också få sysselsättningsöversikten per e-post. Skicka dina kontaktuppgifter till [juha.pusila@ntm-centralen.fi](mailto:juha.pusila@ntm-centralen.fi), så får du sysselsättningsöversikten direkt den offentliggörs.

### Arbetslösa och lediga arbetsplatser i Egentliga Finland 1991/01 - 2014/07



### Förändring i arbetslösheten och antalet lediga arbetsplatser jämfört med föregående år i Egentliga Finland 2000/01 - 2014/07



Tabell 1. Sysselsättningsläge i Egentliga Finland, juli

<b>I LÄGET I SLUTET AV MÅNADEN</b>	<b>2013</b>	<b>2014</b>	<b>Ändring</b>	<b>Ändring%</b>
<b>1. Arbetslösa arbetssökande</b>	28 835	31 675	2 840	9,8
- varav permitterade	2 051	2 738	687	33,5
<b>2. Förkortad arbetsvecka</b>	435	493	58	13,3
<b>3. I arbete</b>	7 416	9 750	2 334	31,5
- varav på den allmänna arbetsmarknaden	5 349	7 006	1 657	31
- varav sysselsätta	2 067	2 744	677	32,8
<b>4. Utanför arbetskraften</b>	5 709	6 530	821	14,4
- varav i sysselsättningsfrämjande service	1 137	1 370	233	20,5
- varav i utbildning	1 506	2 855	1 349	89,6
<b>5. Mottagare av arbetslöshetspension</b>	1 221	657	-564	-46,2
<b>1-5 Samtliga arbetssökande</b>	43 616	49 105	5 489	12,6
<b>EFTERFRÅGAN PÅ ARBETSKRAFT</b>				
<b>Lediga arbetsplatser sammanlagt</b>	1 476	1 851	375	25,4
- varav lediga över en månad	425	807	382	89,9
- varav lediga över 2 månader	113	272	159	140,7
<b>I SERVICE</b>				
<b>1. Sysselsätta hos staten</b>	85	119	34	40
<b>2. Sysselsätta i kommunerna</b>	435	490	55	12,6
<b>3. Sysselsätta inom den privata sektorn</b>	1 738	2 557	819	47,1
<b>1-3 Antalet sysselsätta sammanlagt</b>	2 258	3 166	908	40,2
<b>4. I arbetskraftsutbildning</b>	2 276	2 147	-129	-5,7
<b>5. I träning</b>	16	18	2	12,5
<b>6. I Arbets-/utbildningsprövinig</b>	669	741	72	10,8
<b>7. Arbetspraktik/arbetslivsträning</b>	0	0	0	0
<b>8. Som alternerings vikarie</b>	405	388	-17	-4,2
<b>9. Som arbetsverksamhet i rehabiliteringssyfte</b>	556	666	110	19,8
<b>10. Frivilliga studier</b>	1 295	1 474	179	13,8
<b>1-10 I service sammanlagt</b>	7 475	8 600	1 125	15,1
<b>ARBETSLÖSHETENS STRUKTUR</b>				
<b>1. Arbetslösa kvinnor</b>	13 683	14 840	1 157	8,5
<b>2. Arbetslösa män</b>	15 152	16 835	1 683	11,1
<b>3. Arbetslösa under 25 år</b>	4 042	4 709	667	16,5
<b>4. Arbetslösa över 50 år</b>	9 645	10 409	764	7,9
<b>5. Långtidsarbetslösa</b>	6 381	7 577	1 196	18,7

<b>II VERKSAMHET UNDER MÅNADEN</b>	<b>2013</b>	<b>2014</b>	<b>Ändring</b>	<b>Ändring (%)</b>
<b>1. Arbetslösa arbetssökande</b>	30 940	33 706	2 766	8,9
<b>2. Övriga arbetssökande</b>	14 529	16 844	2 315	15,9
<b>1-2 Arbetssökande sammanlagt</b>	45 469	50 550	5 081	11,2
<b>3. Månadens alla arbetsplatser</b>	3 488	3 981	493	14,1
- varav månadens nya arbetsplatser	2 159	2 178	19	0,9
- varav besatta arbetsplatser	1 955	2 097	142	7,3
- med arbetskraftsbyråns sökande	373	501	128	34,3
<b>4. Inledda arbetslöshetsperioder</b>	4 992	4 991	-1	0
<b>5. Avslutade arbetslöshetsperioder</b>	3 402	3 114	-288	-8,5
<b>6. Nya placeringar med stödåtg.</b>	315	341	26	8,3
<b>7. Inlett arbetskraftsutbildning</b>	195	133	-62	-31,8

Tabell 2. Förändring i arbetsmarknadsläget per yrkesgrupp, juli

Yrkesgrupp	Månadens nya arbetsplatser				Arbetslösa i slutet av månaden			
			Ändring				Ändring	
	2013	2014	Antal	%	2013	2014	Antal	%
<b>Chefer</b>	7	6	-1	-14 %	301	303	2	1 %
<b>Specialister</b>	110	150	40	36 %	4 188	4 666	478	11 %
Tekniska branschen	16	23	7	44 %	822	904	82	10 %
Systemarbete	2	11	9	450 %	356	406	50	14 %
Lärare (gs+gymnasium)	29	33	4	14 %	849	943	94	11 %
Försäljning m.fl.	16	28	12	75 %	404	443	39	10 %
<b>Experter</b>	417	436	19	5 %	2 564	2 900	336	13 %
Sjukskötare	52	23	-29	-56 %	94	113	19	20 %
Tekniska branschen	9	4	-5	-56 %	424	483	59	14 %
Inköps- och försäljningsagenter	238	305	67	28 %	320	358	38	12 %
<b>Kontors- och kundtjänstpersonal</b>	58	115	57	98 %	1 586	1 632	46	3 %
Kontorssekreterare	28	40	12	43 %	840	881	41	5 %
Kundtjänstpersonal	7	7	0	0 %	232	234	2	1 %
<b>Service- och försäljningspersonal</b>	770	752	-18	-2 %	4 275	4 961	686	16 %
Försäljning	456	476	20	4 %	1 277	1 449	172	13 %
Barnskötare och assistenter	42	17	-25	-60 %	1 042	1 290	248	24 %
Närvårdare	113	80	-33	-29 %	547	624	77	14 %
Restaurang och storhushåll	29	49	20	69 %	553	621	68	12 %
Servering	48	43	-5	-10 %	178	209	31	17 %
Arbetsledare inom fastighetsskötsel	15	17	2	13 %	183	204	21	11 %
<b>Jordbrukare, skogsarbetare m.fl.</b>	13	19	6	46 %	402	475	73	18 %
Jordbrukare	8	10	2	25 %	200	230	30	15 %
<b>Byggnads-, reparations- och tillverkningsarbetare</b>	293	301	8	3 %	5 363	6 054	691	13 %
Byggnadsarbete	140	89	-51	-36 %	1 645	1 880	235	14 %
Målare	15	3	-12	-80 %	289	349	60	21 %
Metallarbeta	82	77	-5	-6 %	963	1 238	275	29 %
Maskinmontering	57	55	-2	-4 %	518	530	12	2 %
Elmontering	24	87	63	263 %	534	649	115	22 %
<b>Process- och transportarbetare</b>	246	127	-119	-48 %	2 646	2 664	18	1 %
Hopsättning	171	49	-122	-71 %	1 179	984	-195	-17 %
Fordonsförare	32	32	0	0 %	456	571	115	25 %
<b>Övriga arbetstagare</b>	227	263	36	16 %	2 300	2 353	53	2 %
Städning	80	93	13	16 %	679	693	14	2 %
Medhjälpare inom byggnadsarbete	28	14	-14	-50 %	325	361	36	11 %
Lagerarbete	40	70	30	75 %	422	451	29	7 %
Köksbiträden	47	54	7	15 %	463	458	-5	-1 %
<b>Militärer</b>	7	6	-1	-14 %	9	14	5	56 %
<b>Oklassificerade yrken</b>	18	9	-9	-50 %	5 201	5 653	452	9 %
<b>TOTAL</b>	<b>2 159</b>	<b>2 178</b>	<b>19</b>	<b>1 %</b>	<b>28 835</b>	<b>31 675</b>	<b>2 840</b>	<b>10 %</b>

**Tabell 3. Arbetslösa arbetssökande på räkningsdagen, juli**

ELY-centralen	Arbetslösa inkl. perm.			Arbetslöshetsnivå inkl. perm.		
	2013	2014	Ändring	2013	2014	Ändring
Nyland	79 401	91 763	15,6	9,8	11,2	1,4
Egentliga Finland	28 835	31 675	9,8	12,7	14,0	1,3
Satakunta	12 704	13 908	9,5	12,2	13,4	1,2
Tavastland	22 910	25 017	9,2	12,8	14,0	1,2
Birkaland	33 473	36 677	9,6	13,9	15,2	1,3
Sydöstra Finland	20 183	22 015	9,1	14,0	15,4	1,4
Södra Savolands	8 787	9 417	7,2	12,9	13,9	1,0
Norra Savolands	14 212	15 068	6,0	12,6	13,3	0,7
Norra Karelen	12 580	12 534	-0,4	16,9	16,9	0,0
Mellersta Finland	19 623	22 016	12,2	15,3	17,1	1,8
Södra Österbotten	8 476	8 940	5,5	9,6	10,1	0,5
Österbotten	10 138	11 029	8,8	8,6	9,4	0,8
Norra Österbotten	27 349	29 023	6,1	15,0	15,9	0,9
Kajanaland	5 638	6 184	9,7	15,8	17,4	1,6
Lappland	13 713	14 459	5,4	16,6	17,5	0,9
Åland	479	587	22,5	3,3	4,1	0,8
<b>Hela landet</b>	<b>318 586</b>	<b>350 426</b>	<b>10,0</b>	<b>12,2</b>	<b>13,4</b>	<b>1,2</b>

**Tabell 4. Arbetslösa och arbetslöshetsnivån i Egentliga Finlands kommuner**

Kommun	2013/7	2014/6	2014/7	2013/7	2014/6	2014/7
Aura	189	195	213	9,3	9,7	10,6
Gustavs	35	39	41	9,2	10,6	11,1
Kimitoön	276	269	283	8,8	9,0	9,4
Koski Tl.	108	83	89	10,3	8,0	8,5
Laitila	263	279	317	6,8	7,1	8,1
Loimaa	795	726	790	10,5	9,6	10,5
Lundo	693	766	813	8,4	9,1	9,6
Marttila	85	113	115	9,0	12,2	12,5
Masku	347	455	499	7,1	9,3	10,2
Mynämäki	320	361	398	8,4	9,6	10,5
Nousis	187	244	264	7,8	10,0	10,8
Nystad	853	700	853	11,6	9,8	11,9
Närdental	778	979	1 012	8,5	10,7	11,1
Oripää	53	65	70	8,1	10,1	10,8
Pargas	455	492	532	6,3	6,9	7,4
Pemar	353	365	417	6,8	7,1	8,1
Pyhäranta	83	113	111	7,9	10,9	10,7
Pöytyä	371	410	441	9,4	10,4	11,2
Reso	1 369	1 478	1 582	11,3	12,3	13,2
Rusko	213	236	241	7,2	7,9	8,0
S:t Karins	1 376	1 490	1 569	9,0	9,7	10,2
Sagu	112	122	131	7,8	8,8	9,4
Salo	4 381	3 982	4 193	16,8	15,6	16,4
Somero	431	448	449	10,7	11,1	11,1
Taivassalo	53	61	70	6,9	8,1	9,3
Tövsala	83	92	99	8,9	9,8	10,6
Vehmaa	74	96	101	6,8	9,0	9,4
Åbo	14 499	15 158	15 982	16,3	16,8	17,8

**Tabell 5. Arbetslösa arbetssökande i Egentliga Finlands kommuner 31.7.2014**

Kommun	Arbetskraft	Lediga arbetsplatser	Arbetslösa arbetssökande inkl. pers. permitterade					
			Sammanlagt	Män	Kvinnor	Under 25	Över 50	Arbetslösa över 1 år
<b>Loimaa ekon. region</b>	<b>17 039</b>	<b>61</b>	<b>1 817</b>	<b>946</b>	<b>871</b>	<b>245</b>	<b>697</b>	<b>395</b>
Aura	2 002	3	213	108	105	22	74	53
Koski Tl	1 046	1	89	46	43	8	41	18
Loimaa	7 530	38	790	432	358	130	295	152
Marttila	925	2	115	62	53	10	44	30
Oripää	651	2	70	35	35	7	28	10
Pöytyä	3 944	11	441	224	217	56	166	107
Tarvasjoki	941	4	99	39	60	12	49	25
<b>Salo ekonomiska region</b>	<b>29 593</b>	<b>175</b>	<b>4 642</b>	<b>2 469</b>	<b>2 173</b>	<b>570</b>	<b>1 856</b>	<b>1 386</b>
Salo	25 548	160	4 193	2 244	1 949	521	1 639	1 253
Somero	4 045	15	449	225	224	49	217	133
<b>Åbo ekonomiska region</b>	<b>155 642</b>	<b>1 156</b>	<b>22 908</b>	<b>12 209</b>	<b>10 699</b>	<b>3 585</b>	<b>6 912</b>	<b>5 297</b>
S:t Karins	15 388	49	1 569	767	802	259	531	314
Lundo	8 432	27	813	416	397	139	258	140
Masku	4 911	8	499	242	257	51	191	97
Mynämäki	3 786	9	398	195	203	61	154	87
Nådendal	9 138	24	1 012	533	479	121	399	226
Nousis	2 444	6	264	130	134	31	84	38
Pemar	5 173	19	417	228	189	65	153	78
Reso	12 025	62	1 582	879	703	292	560	314
Rusko	2 997	4	241	105	136	41	85	55
Sagu	1 401	2	131	71	60	16	50	28
Åbo	89 947	946	15 982	8 643	7 339	2 509	4 447	3 920
<b>Åboland</b>	<b>10 157</b>	<b>33</b>	<b>815</b>	<b>431</b>	<b>384</b>	<b>91</b>	<b>335</b>	<b>204</b>
Kimitoön	2 992	9	283	159	124	22	132	91
Pargas	7 165	24	532	272	260	69	203	113
<b>Nystadsregionen</b>	<b>14 322</b>	<b>426</b>	<b>1 493</b>	<b>780</b>	<b>713</b>	<b>218</b>	<b>609</b>	<b>295</b>
Gustavs	371	-	41	25	16	5	17	9
Laitila	3 922	38	317	150	167	46	110	40
Pyhäranta	1 034	3	111	55	56	12	54	26
Tövsala	752	1	70	43	27	3	41	19
Nystad	7 173	378	853	455	398	135	356	184
Vehmaa	1 070	6	101	52	49	17	31	17
<b>Sammanlagt</b>	<b>226 753</b>	<b>1 851</b>	<b>31 675</b>	<b>16 835</b>	<b>14 840</b>	<b>4 709</b>	<b>10 409</b>	<b>7 577</b>

.. = Informationen finns ej tillgänglig. Den är antingen för osäker för att presenteras eller så skyddas den sekretes av lagen om.

**Tabell 6. Arbetslöshetens struktur i Egentliga Finlands ekonomiska regioner, juli**

<i>A. Arbetslöshetsnivå</i>							Ändring , %	
	2009	2010	2011	2012	2013	2014	2013-2014	2008-2014
Åbo	10,4	11,5	11,3	11,4	13,1	14,7	1,6	6,7
Salo	11,2	11,6	11,2	13,5	15,9	15,7	-0,2	8,8
Loimaa	8,5	8,6	8,0	7,5	9,9	10,7	0,8	5,1
Nystadsregionen	8,8	8,5	8,2	8,5	9,4	10,4	1,0	4,3
Åboland	6,0	6,2	5,4	6,8	7,1	8,0	0,9	3,8

<i>B. Antal arbetslösa</i>							Ändring , %	
	2009	2010	2011	2012	2013	2014	2013-2014	2008-2014
Åbo	15 780	17 586	17 272	17 418	20 247	22 908	13,1	91,0
Salo	3 453	3 585	3 412	4 067	4 812	4 642	-3,5	119,1
Loimaa	1 462	1 472	1 375	1 287	1 684	1 817	7,9	86,6
Nystadsregionen	1 306	1 257	1 210	1 232	1 361	1 493	9,7	64,2
Åboland	637	661	574	704	731	815	11,5	84,0
<b>Egentliga Finland</b>	<b>22 638</b>	<b>24 561</b>	<b>23 843</b>	<b>24 708</b>	<b>28 835</b>	<b>31 675</b>	<b>9,8</b>	<b>92,7</b>

<i>C. Under 25 år</i>							Ändring , %	
	2009	2010	2011	2012	2013	2014	2013-2014	2008-2014
Åbo	2 266	2 562	2 406	2 669	3 078	3 585	16,5	151,4
Salo	562	418	446	488	567	570	0,5	175,4
Loimaa	227	194	182	183	213	245	15,0	122,7
Nystadsregionen	203	176	120	143	131	218	66,4	144,9
Åboland	73	52	46	46	53	91	71,7	139,5
<b>Egentliga Finland</b>	<b>3 331</b>	<b>3 402</b>	<b>3 200</b>	<b>3 529</b>	<b>4 042</b>	<b>4 709</b>	<b>16,5</b>	<b>151,8</b>

<i>D. Över 50 år</i>							Ändring , %	
	2009	2010	2011	2012	2013	2014	2013-2014	2008-2014
Åbo	4 615	5 176	5 484	5 477	6 169	6 912	12,0	74,0
Salo	1 143	1 337	1 299	1 513	1 870	1 856	-0,7	109,0
Loimaa	510	554	539	509	651	697	7,1	76,5
Nystadsregionen	507	483	559	539	623	609	-2,2	33,6
Åboland	260	278	245	320	332	335	0,9	55,1
<b>Egentliga Finland</b>	<b>7 035</b>	<b>7 828</b>	<b>8 126</b>	<b>8 358</b>	<b>9 645</b>	<b>10 409</b>	<b>7,9</b>	<b>75,6</b>

<i>E. Långtidsarbetslösa</i>							Ändring , %	
	2009	2010	2011	2012	2013	2014	2013-2014	2008-2014
Åbo	2 159	3 660	4 020	4 025	4 429	5 297	19,6	163,9
Salo	388	697	780	899	1 278	1 386	8,5	261,9
Loimaa	154	219	235	262	307	395	28,7	159,9
Nystadsregionen	111	151	168	199	214	295	37,9	81,0
Åboland	67	91	107	114	153	204	33,3	209,1
<b>Egentliga Finland</b>	<b>2 879</b>	<b>4 818</b>	<b>5 310</b>	<b>5 499</b>	<b>6 381</b>	<b>7 577</b>	<b>18,7</b>	<b>173,4</b>

<i>F. Invandrare</i>							Ändring , %	
	2009	2010	2011	2012	2013	2014	2013-2014	2008-2014
Åbo	1 816	2 056	2 132	2 355	2 882	3 025	5,0	112,7
Salo	336	331	343	399	496	466	-6,0	108,0
Loimaa	50	45	41	47	72	82	13,9	156,3
Nystadsregionen	19	19	29	39	56	82	46,4	811,1
Åboland	30	35	38	39	52	49	-5,8	157,9
<b>Egentliga Finland</b>	<b>2 251</b>	<b>2 486</b>	<b>2 583</b>	<b>2 879</b>	<b>3 558</b>	<b>3 704</b>	<b>4,1</b>	<b>117,1</b>