



Varsinais-Suomen työllisyyskatsaus 6/2014

Julkaisuvapaa tiistaina 22.7.2014 klo 9.00

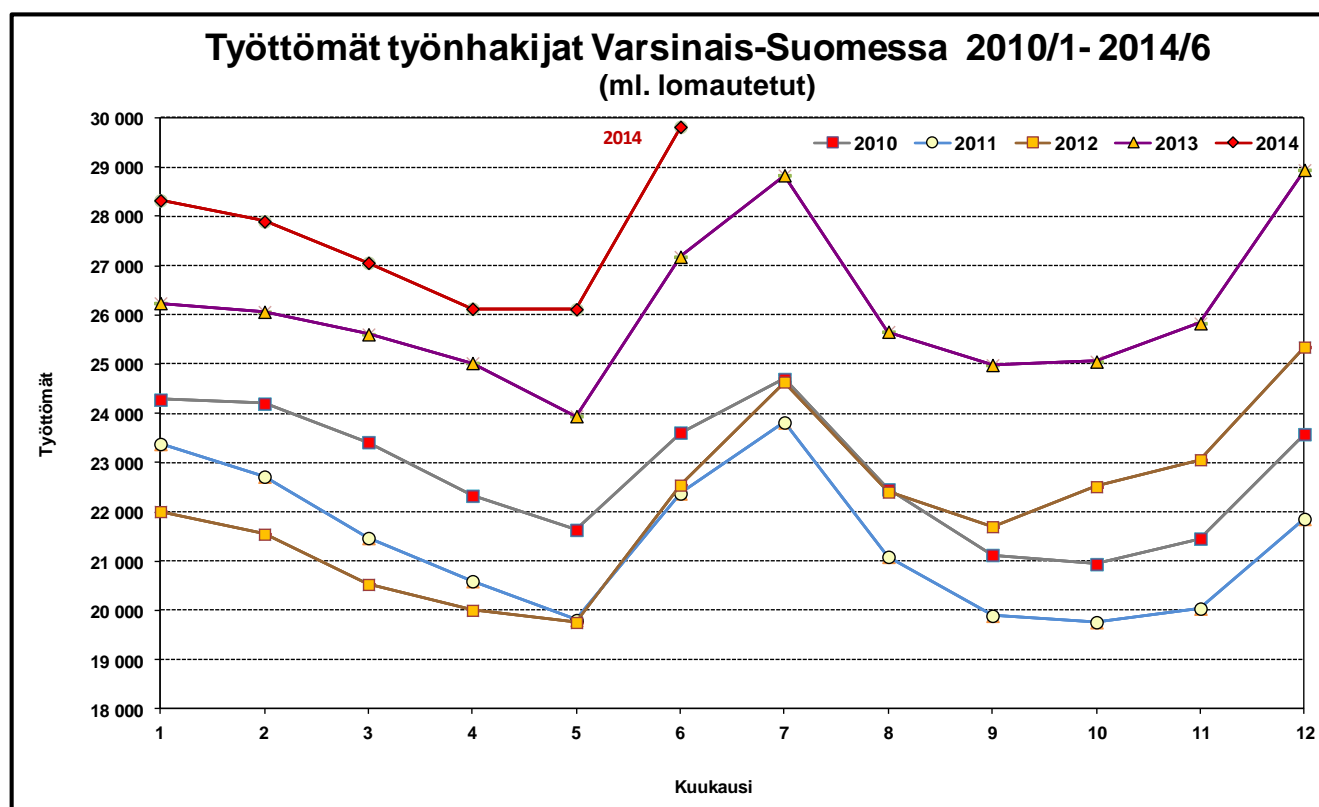
Työttömyyden kasvu jyrkkeni kesäkuussa

Varsinais-Suomen työ- ja elinkeinotoimistossa oli kesäkuun lopussa 29 800 työtöntä työnhakijaa. Kesäkuun aikana työttömien määrä kasvoi 3 700 henkilöllä (14,2%). Viime vuoden kesäkuusta määrä kasvoi 2 600 henkilöllä eli 9,7 prosentilla, kun koko maassa työttömien määrä kasvoi 11,8 prosentilla.

Kesäkuun lopussa työttömien osuus työvoimasta oli Varsinais-Suomessa 1,1 prosenttiyksikköä suurempi kuin vuotta aiemmin, eli 13,1 % (12,0 %, 6/2013). Koko maassa osuus kasvoi 1,3 prosenttiyksiköllä, ollen 12,9 % (11,6 %, 6/2013). Näin Varsinais-Suomessa työttömyysaste on suurempi kuin koko maassa ja samalla se on maan kuudenneksi pienin.

Työttömien määrä kasvoi vuodentakaisesta lähes kaikkien ELY-keskusten alueilla. Varsinais-Suomessa kasvuvauhti oli hitaampaa kuin koko maassa, kun Uudellamaalla ja Pirkanmaalla työttömyyden kasvu oli sitä nopeampaa. Varsinais-Suomessa työttömyys väheni Vakka-Suomen ja Salon seuduilla. Pitkäaikaistyöttömien ja nuorten osalta määrän kasvu jatkui kaikkien ELY-keskusten alueilla ja Varsinais-Suomessa kasvu oli hieman lievempää kuin koko maassa.

Heinäkuun aikana työttömien määrä yleensä kasvaa ja niin tapahtunee Varsinais-Suomessa tälläkin kertaa.



Uusia avoimia työpaikkoja 19 % enemmän kuin vuosi sitten

Kesäkuun viimeisenä päivänä oli avoimia työpaikkoja tarjolla alueen työ- ja elinkeinotoimistossa 1 800 kappaletta eli 20 % enemmän kuin vuosi sitten. Kaikkiaan työpaikkoja oli avoinna kesäkuun aikana 4 500 kappaletta, joista 2 500 oli uusia, kesäkuun aikana avautuneita, työpaikkoja. Vuotta aiempaan verrattuna työvoiman kysyntä oli kesäkuussa vireämpää teollisuudessa lähikuukausien malliin sekä hotelli- ja ravintola-alalla. Myös sosiaali- ja terveysalalla oli työtilaisuuksia pitkästä aikaan tarjolla enemmän kuin vuotta aiemmin. Muilla aloilla kysyntä oli jokseenkin samalla tasolla kuin vuotta aiemmin.

Pitkäaikaistyöttömyys ja nuorten työttömyys yleisesti kasvussa

Nuorten, alle 25-vuotiaiden, työttömien määrä oli Varsinais-Suomessa 17 prosenttia suurempi kuin vuosi sitten eli 4 400 henkilöä. Vain Salon seudulla nuorten työttömien määrä väheni – hieman - vuotta aiemmasta. Kesäkuussa työttömien nuorten määrä yleensä kasvaa – tällä kertaa 1 300 henkilöllä. Pitkäaikaistyöttömien määrä kasvaa yhä koko maassa. Varsinais-Suomessa yli vuoden työttömänä olleita henkilöitä oli 7 400 eli 23 % enemmän kuin vuotta aiemmin. Pitkäaikaistyöttömyys kasvaa kaikissa alueen seutukunnissa ja voimakkaimmin näistä teollisuuden rakennemuutoksen koettelemalla Turunmaan seudulla. Työttömien määrä kasvoi 8 prosentilla naisten keskuudessa ja miesten keskuudessa vastaavasti 11 prosentilla.

Työttömyys vähenee teollisuudessa

Kysynnän hiljeneminen sekä viennissä että kotimarkkinoilla näkyy myös työllisyydessä: lähes kaikilla ammattialoilla ja -ryhmissä työttömyys on kasvussa. Tosin teollisuudessa vuoden vaihteessa alkanut työttömyyden aleneminen jatkuu. Muista aloista sosiaali- ja terveyspalveluissa työttömyyden kasvu jatkui.

Työhallinnon palveluissa 4,3 % työvoimasta

Työhallinnon palveluilla työllistyi tai oli koulutuksessa kesäkuun lopussa 9 700 henkilöä, eli 18 prosenttia enemmän kuin vuotta aikaisemmin. Työvoimakoulutuksessa oli kesäkuun lopussa 2 500 henkilöä parantamassa valmiuksiaan työmarkkinoille. Valtion, kuntien tai yksityisen sektorin tukityöllä oli puolestaan työllistetty 3 400 henkilöä. Työllistetyistä oli 80 % palkattu yksityiselle sektorille. Työkokeilussa oli 900 ja vuorottelupaikkaan työllistettynä 400 henkilöä. Lisäksi kuntoutuksessa työtoiminnassa oli 840 ja omaehtoisesti opiskelemaan 1 600 henkilöä.

Työttömyysaste yli 10% lähes joka toisessa Varsinais-Suomen kunnassa

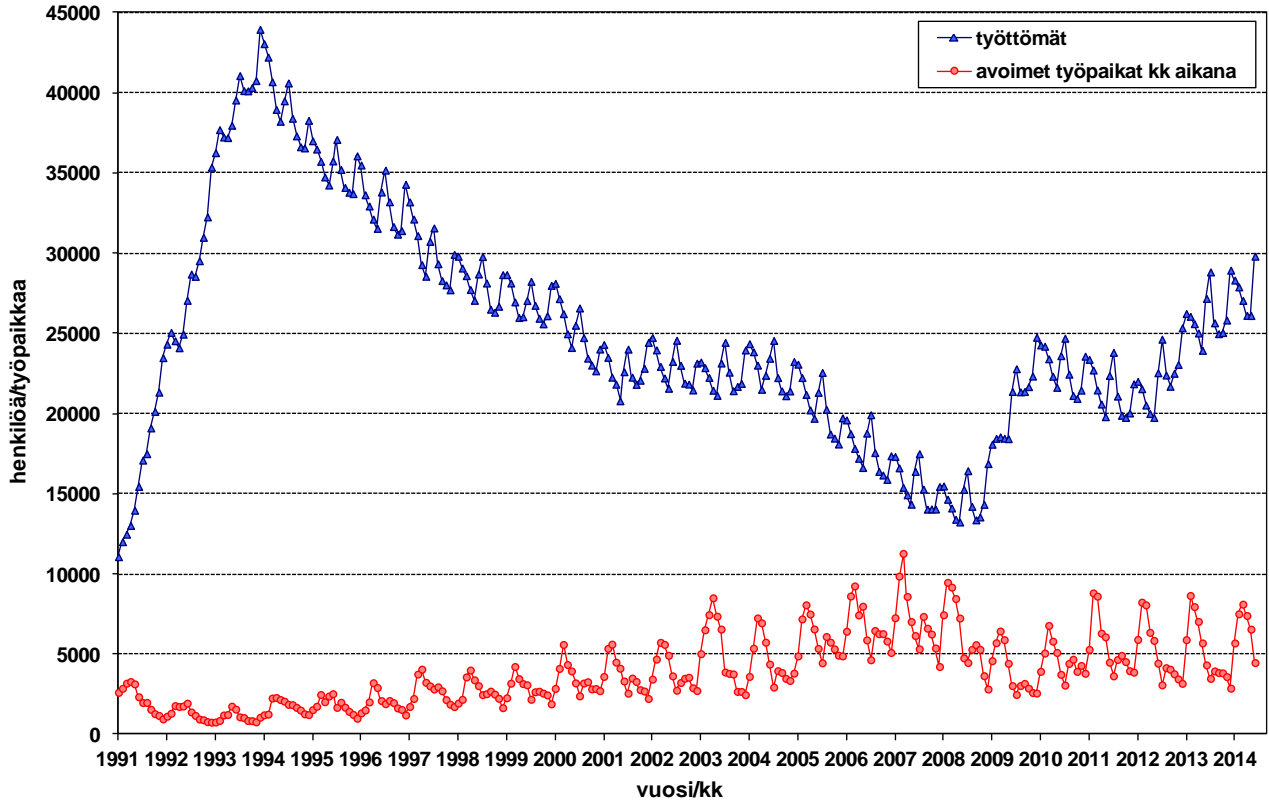
Työttömien määrä kasvoi viime vuodesta Turun, Turunmaan ja Loimaan seutukunnissa. Muualla työttömyys supistui eli Salon seudulla ja Vakka-Suomessa, joissa vähennys oli lievä, kun Turun seudulla se kasvoi eniten eli 14 prosentilla. Työttömyysaste oli korkein Salon seutukunnassa (15,0 %) sekä Turun kaupungissa (16,8%). Pienin työttömyysaste oli Turunmaan seutukunnassa (7,5%) sekä kunnista Paraisilla (6,9%). Työttömyysaste oli yli 10% yhdessätoista alueen 28 kunnasta, kun vuotta aiemmin vastaavia kuntia oli viisi.

Lisätietoja: Varsinais-Suomen te-toimisto ja analyttikko Juha Pusila, puh. 0295 022 722

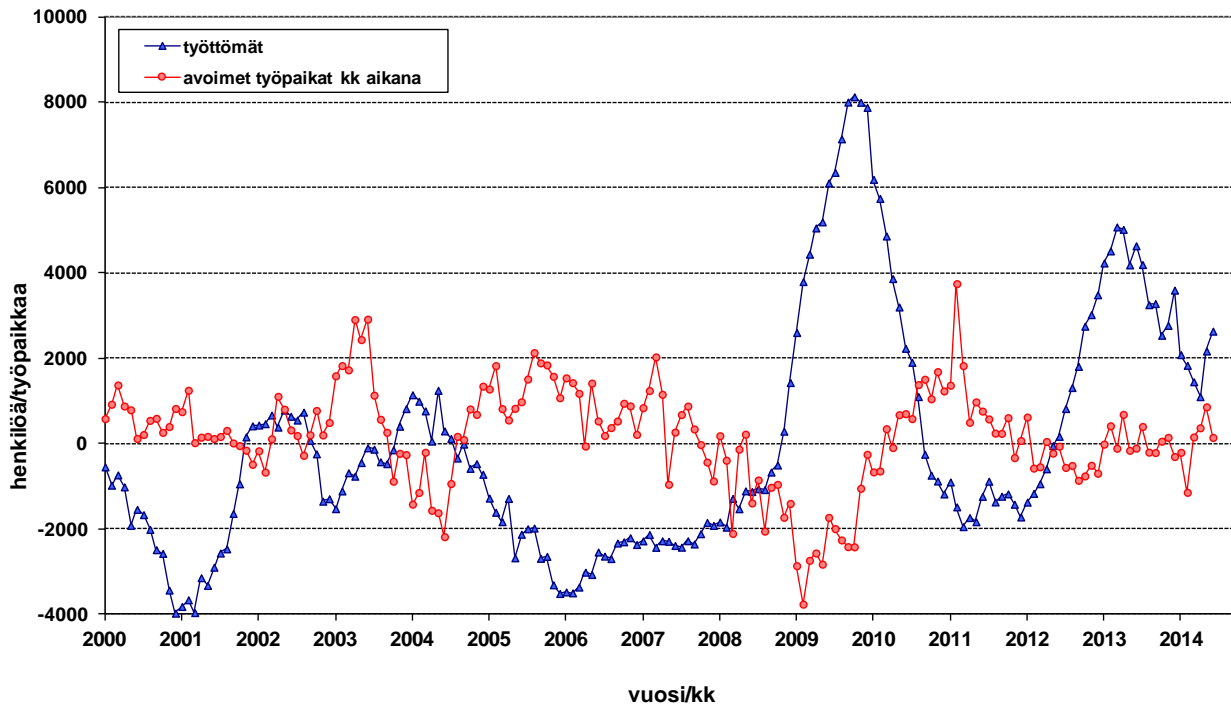
HUOM! Työllisyyskatsaus on mahdollista saada myös sähköpostitse ilmoittamalla yhteystietonsa osoitteeseen juha.pusila@ely-keskus.fi

Näin katsauksen saa käyttöönsä tuoreeltaan julkistamisajankohtana.

Kuvio 1. Työttömät ja avoimet työpaikat Varsinais-Suomessa 1991/01 - 2014/06



Kuvio 2. Työttömyyden ja avointen työpaikkojen muutos ed. vuoteen Varsinais-Suomessa 2000/01 - 2014/06



Taulu 1. Varsinais-Suomen työllisyystilanne kesäkuun lopussa ja toiminta kesäkuun aikana

I Tilanne kuukauden lopussa

<i>Työnhakijat</i>	2013	2014	muutos	muutos %
1. Työttömät työnhakijat	27 182	29 817	2 635	9,7
joista henkilökohtaisesti lomautetut	1 699	2 360	661	38,9
2. Lyhennetyllä työviikolla	435	616	181	41,6
3. Työssä olevat yhteensä	7 487	9 953	2 466	32,9
joista yleisillä työmarkkinoilla	5 299	7 013	1 714	32,3
joista työllistettynä	2 188	2 940	752	34,4
4. Työvoiman ulkopuolella	6 281	7 138	857	13,6
joista työllistymistä edist.palvelussa	1 386	1 732	346	25
joista koulutuksessa	1 590	3 108	1 518	95,5
5. Työttömyyseläkettä saavat	1 303	669	-634	-48,7
1-5 Kaikki työnhakijat yhteensä	42 688	48 193	5 505	12,9
<i>Työvoiman kysyntä</i>				
1. Avoimet työpaikat yhteensä	1 515	1 810	295	19,5
joista yli kuukauden avoinna olleet	396	411	15	3,8
joista yli 2 kuukautta avoinna olleet	197	187	-10	-5,1
<i>Palveluissa</i>				
1. Valtiolle työllistetyt	87	122	35	40,2
2. Kuntiin työllistetyt	493	567	74	15
3. Yksityiselle sektorille työllistetyt	1 784	2 709	925	51,8
1-3 Työllistetyt yhteensä	2 364	3 398	1 034	43,7
4. Työvoimakoulutuksessa	2 546	2 473	-73	-2,9
5. Valmennuksessa	69	51	-18	-26,1
6. Työ-/koulutuskokeilussa	823	916	93	11,3
7. Työharjoittelussa/työelämävalmennuks.	13	0	-13	-100
8. Vuorotteluvapaasijaisena	400	399	-1	-0,2
9. Kuntouttavassa työtoiminnassa	646	844	198	30,7
10. Omaehtoisessa opiskelussa	1 332	1 589	257	19,3
1-10 Palveluissa yhteensä	8 193	9 670	1 477	18
<i>Työttömyyden rakenne</i>				
1. Työttömät naiset	12 697	13 712	1 015	8
2. Työttömät miehet	14 485	16 105	1 620	11,2
3. Alle 25-vuotiaat työttömät	3 749	4 385	636	17
4. Yli 50-vuotiaat työttömät	9 186	10 043	857	9,3
5. Pitkäaikaistyöttömät	6 056	7 419	1 363	22,5

II Toiminta kuukauden aikana

	2013	2014	muutos	muutos %
1. Työttömät työnhakijat	30 345	33 229	2 884	9,5
2. Muut työnhakijat	14 749	17 160	2 411	16,3
1-2 Työnhakijat yhteensä	45 094	50 389	5 295	11,7
3. Kuukauden kaikki työpaikat	4 331	4 475	144	3,3
Kuukauden uudet työpaikat	2 131	2 525	394	18,5
Täyttyneet työpaikat	2 917	2 664	-253	-8,7
joista toimiston hakijalla täytt.	569	526	-43	-7,6
4. Alkaneet työttömyysjaksot	8 338	8 012	-326	-3,9
5. Päättyneet työttömyysjaksot	4 778	4 693	-85	-1,8
6. Uudet työllistämiset	343	538	195	56,9
7. Aloittanut työvoimakoulutuksen	178	174	-4	-2,2

Taulu 2. Työmarkkinatilanteen muutos ammattiryhmittäin, kesäkuu

Ammattiryhmä	Uudet avoimet työpaikat kk:n aikana				Työttömät kuukauden lopussa			
	2013	2014	Muutos		2013	2014	Muutos	
			Määrä	%			Määrä	%
Johtajat	12	12	0	0 %	280	285	5	2 %
Erytisasiantuntijat	251	269	18	7 %	3885	4396	511	13 %
Tekniikan ala	35	57	22	63 %	757	862	105	14 %
Lääkärit	21	24	3	14 %	16	12	-4	-25 %
Systeemityö	9	15	6	67 %	334	395	61	18 %
Opettajat (pk+lukio)	64	88	24	38 %	772	867	95	12 %
Myynti ym.	21	15	-6	-29 %	389	414	25	6 %
Asiantuntijat	450	395	-55	-12 %	2369	2756	387	16 %
Sairaanhoidaja	43	56	13	30 %	81	111	30	37 %
Tekniikan ala	8	19	11	138 %	400	461	61	15 %
Myynti- ja ostoagentit	259	236	-23	-9 %	304	337	33	11 %
Toimisto- ja asiakaspalvelutyöntekijät	68	96	28	41 %	1516	1533	17	1 %
Yleissihteeri	33	20	-13	-39 %	817	822	5	1 %
Asiakaspalvelutyö	0	12	12	..	213	220	7	3 %
Palvelu- ja myyntityöntekijät	650	717	67	10 %	3899	4529	630	16 %
Myynti	376	377	1	0 %	1208	1357	149	12 %
Lasten hoito ja avustajat	45	44	-1	-2 %	893	1111	218	24 %
Lähihoitajat	80	113	33	41 %	500	589	89	18 %
Ravintola ja suurtaloustyö	42	44	2	5 %	504	561	57	11 %
Tarjoilu	40	60	20	50 %	164	202	38	23 %
Kiinteistön esimiestyö	20	27	7	35 %	176	189	13	7 %
Maanviljelijät, metsätyöntekijät ym.	34	25	-9	-26 %	385	465	80	21 %
Viljelijät	28	21	-7	-25 %	189	224	35	19 %
Rakennus-, korjaus- ja valmistustyönt.	317	329	12	4 %	5214	5839	625	12 %
Rakennustyö	109	105	-4	-4 %	1614	1823	209	13 %
Maalarit	16	26	10	63 %	298	331	33	11 %
Metallityö	115	140	25	22 %	938	1193	255	27 %
Koneen asennus	36	23	-13	-36 %	525	517	-8	-2 %
Sähköasennus	32	19	-13	-41 %	513	614	101	20 %
Prosessi- ja kuljetustyöntekijät	156	420	264	169 %	2611	2534	-77	-3 %
Kokoonpano	52	302	250	481 %	1196	899	-297	-25 %
Ajoneuvojen kuljettajat	44	25	-19	-43 %	445	573	128	29 %
Muut työntekijät	182	229	47	26 %	2166	2252	86	4 %
Siivous	66	51	-15	-23 %	631	676	45	7 %
Avustava rakennustyö	40	22	-18	-45 %	322	340	18	6 %
Varastotyö	37	46	9	24 %	412	430	18	4 %
Avustava keittiötyö	20	77	57	285 %	413	430	17	4 %
Sotilaat	-	-	-	-	7	13	6	86 %
Ei luokiteltua ammattia	-	-	-	-	4850	5215	365	8 %
TOTAL	2120	2492	372	18 %	27182	29817	2635	10 %

Taulu 3. Laskentapäivän työttömät työnhakijat, kesäkuu

ELY-keskus	Työttömät ml. lomautetut			Työttömyysaste ml. lomautetut		
	2013	2014	Muutos,%	2013	2014	Muutos, %
Uusimaa	74 425	87 695	17,8	9,2	10,7	1,5
Varsinais-Suomi	27 182	29 817	9,7	12,0	13,1	1,1
Satakunta	11 990	13 395	11,7	11,5	12,9	1,4
Häme	21 736	24 106	10,9	12,1	13,5	1,4
Pirkanmaa	31 724	35 630	12,3	13,2	14,7	1,5
Kaakkois-Suomi	19 285	21 653	12,3	13,4	15,1	1,7
Etelä-Savo	8 426	9 077	7,7	12,4	13,4	1,0
Pohjanmaa	9 347	10 288	10,1	8,0	8,8	0,8
Keski-Suomi	18 892	21 578	14,2	14,7	16,8	2,1
Pohjois-Savo	13 643	14 501	6,3	12,1	12,8	0,7
Pohjois-Karjala	12 069	11 923	-1,2	16,2	16,1	-0,1
Kainuu	5 305	5 939	12,0	14,8	16,7	1,9
Pohjois-Pohjanmaa	26 211	28 056	7,0	14,4	15,3	0,9
Lappi	13 190	14 326	8,6	16,0	17,3	1,3
Etelä-Pohjanmaa	7 764	8 538	10,0	8,8	9,6	0,8
Ahvenanmaa	451	577	27,9	3,1	4,0	0,9
Koko maa	301 723	337 203	11,8	11,6	12,9	1,3

Taulu 4. Työttömien määrä ja työttömyysaste Varsinais-Suomen kunnissa

Kunta	Työttömien määrä			Työttömyysaste, %		
	2013/6	2014/5	2014/6	2013/6	2014/5	2014/6
AURA	172	185	195	8,5	9,2	9,7
KAARINA	1 281	1 262	1 490	8,4	8,2	9,7
KEMIÖNSAARI	255	272	269	8,1	9,1	9,0
KOSKI TL	96	69	83	9,2	6,6	8,0
KUSTAVI	32	37	39	8,4	10,0	10,6
LAITILA	235	209	279	6,0	5,3	7,1
LIETO	633	644	766	7,7	7,6	9,1
LOIMAA	700	642	726	9,3	8,5	9,6
MARTTILA	84	96	113	8,9	10,4	12,2
MASKU	308	355	455	6,3	7,2	9,3
MYNÄMÄKI	295	320	361	7,7	8,5	9,6
NAANTALI	732	837	979	8,0	9,2	10,7
NOUSIAINEN	172	180	244	7,1	7,4	10,0
ORIPÄÄ	55	51	65	8,4	7,8	10,1
PAIMIO	320	323	365	6,1	6,2	7,1
PARAINEN	418	445	492	5,8	6,2	6,9
PYHÄRANTA	78	77	113	7,4	7,4	10,9
PÖYTYÄ	343	367	410	8,7	9,3	10,4
RAISIO	1 237	1 221	1 478	10,2	10,2	12,3
RUSKO	199	180	236	6,8	6,0	7,9
SALO	4 161	3 691	3 982	15,9	14,4	15,6
SAUVO	101	105	122	7,0	7,5	8,8
SOMERO	420	422	448	10,4	10,4	11,1
TAIVASSALO	45	65	61	5,9	8,6	8,1
TARVASJOKI	86	69	92	9,2	7,3	9,8
TURKU	13 802	13 270	15 158	15,5	14,8	16,8
UUSIKAUPUNKI	850	645	700	11,6	9,0	9,8
VEHMAA	72	77	96	6,7	7,2	9,0

Taulu 5. Työttömät työnhakijat Varsinais-Suomen kunnissa 30.6.2014

Kunta	Työvoima	Avoimet työpaikat	Työttömät työnhakijat (ml. henk.koht.lomautetut)					
			Kaikki	Miehet	Naiset	Alle 25-vuotiaat	Yli 50-vuotiaat	Yli vuoden tyött.
Loimaan seutukunta	17 039	84	1 684	917	767	228	653	386
-Aura	2 002	5	195	101	94	19	67	53
-Koski TI	1 046	1	83	41	42	9	38	18
-Loimaa	7 530	62	726	424	302	117	282	151
-Marttila	925	-	113	64	49	12	41	26
-Oripää	651	4	65	35	30	8	25	10
-Pöytyä	3 944	8	410	215	195	53	158	105
-Tarvasjoki	941	4	92	37	55	10	42	23
Salon seutukunta	29 593	222	4 430	2 380	2 050	531	1 809	1 355
-Salo	25 548	180	3 982	2 158	1 824	487	1 597	1 226
-Somero	4 045	42	448	222	226	44	212	129
Turun seutukunta	155 642	1 088	21 654	11 727	9 927	3 391	6 664	5 188
-Kaarina	15 388	61	1 490	753	737	253	509	306
-Lieto	8 432	25	766	399	367	128	242	143
-Masku	4 911	6	455	225	230	52	173	94
-Mynämäki	3 786	11	361	180	181	49	147	86
-Naantali	9 138	21	979	519	460	122	385	221
-Nousiainen	2 444	10	244	124	120	33	83	36
-Paimio	5 173	24	365	209	156	61	139	74
-Raisio	12 025	68	1 478	838	640	276	544	303
-Rusko	2 997	5	236	111	125	45	85	53
-Sauvo	1 401	2	122	72	50	14	48	25
-Turku	89 947	855	15 158	8 297	6 861	2 358	4 309	3 847
Turunmaa	10 157	61	761	421	340	83	326	198
-Kemiönsaari	2 992	26	269	159	110	23	127	91
-Parainen	7 165	35	492	262	230	60	199	107
Vakka-Suomi	14 322	355	1 288	660	628	152	591	292
-Kustavi	371	3	39	25	14	7	16	9
-Laitila	3 922	53	279	137	142	37	110	38
-Pyhäranta	1 034	2	113	55	58	10	59	26
-Taivassalo	752	-	61	33	28	2	38	19
-Uusikaupunki	7 173	295	700	363	337	80	338	183
-Vehmaa	1 070	2	96	47	49	16	30	17
Yhteensä	226 753	1 810	29 817	16 105	13 712	4 385	10 043	7 419

..= Tietoa ei ole saatu, se on liian epävarma esitettäväksi, tai se on salassapitosäännön alainen.

Taulu 6. Työttömyyden rakennetietoja Varsinais-Suomen seutukunnissa, kesäkuu

A. Työttömyysaste, %							Muutos, %	
	2009	2010	2011	2012	2013	2014	2013-2014	2008-2014
Turku	9,6	11,0	10,6	10,6	12,3	13,9	1,6	6,5
Salo	10,6	11,1	10,6	12,2	15,2	15,0	-0,2	8,6
Loimaa	8,2	8,0	7,7	7,2	9,0	9,9	0,9	4,7
Vakka-Suomi	8,2	7,8	7,5	7,8	9,0	9,0	0,0	3,4
Turunmaa	5,6	6,1	5,2	5,4	6,5	7,5	1,0	3,7
Varsinais-Suomi	9,4	10,3	9,9	10,1	12,0	13,1	1,2	6,3
B. Työttömien määrä								
	2009	2010	2011	2012	2013	2014	2013-2014	2008-2014
Turku	14 659	16 842	16 224	16 169	19 080	21 654	13,5	93,9
Salo	3 255	3 427	3 206	3 696	4 581	4 430	-3,3	126,9
Loimaa	1 415	1 374	1 321	1 231	1 536	1 684	9,6	87,7
Vakka-Suomi	1 223	1 158	1 106	1 133	1 312	1 288	-1,8	52,4
Turunmaa	591	644	545	566	673	761	13,1	88,8
Varsinais-Suomi	21 143	23 445	22 402	22 795	27 182	29 817	9,7	95,4
C. Työttömät alle 25-vuotiaat								
	2009	2010	2011	2012	2013	2014	2013-2014	2008-2014
Turku	2 091	2 418	2 201	2 325	2 844	3 391	19,2	166,6
Salo	512	392	401	436	537	531	-1,1	206,9
Loimaa	229	179	170	166	195	228	16,9	137,5
Vakka-Suomi	183	152	113	103	124	152	22,6	92,4
Turunmaa	74	56	39	44	49	83	69,4	219,2
Varsinais-Suomi	3 089	3 197	2 924	3 074	3 749	4 385	17,0	166,4
D. Työttömät yli 50-vuotiaat								
	2009	2010	2011	2012	2013	2014	2013-2014	2008-2014
Turku	4 389	5 093	5 268	5 278	5 902	6 664	12,9	74,2
Salo	1 085	1 285	1 251	1 412	1 788	1 809	1,2	107,7
Loimaa	510	520	521	487	593	653	10,1	72,8
Vakka-Suomi	492	460	524	547	596	591	-0,8	35,2
Turunmaa	245	272	249	261	307	326	6,2	56,0
Varsinais-Suomi	6 721	7 630	7 813	7 985	9 186	10 043	9,3	75,5
E. Pitkäaikaistyöttömät								
	2009	2010	2011	2012	2013	2014	2013-2014	2008-2014
Turku	2 027	3 482	3 949	3 918	4 260	5 188	21,8	159,5
Salo	370	673	757	868	1 168	1 355	16,0	257,5
Loimaa	147	219	241	254	289	386	33,6	153,9
Vakka-Suomi	116	136	158	210	212	292	37,7	66,9
Turunmaa	60	80	107	107	127	198	55,9	214,3
Varsinais-Suomi	2 720	4 590	5 212	5 357	6 056	7 419	22,5	168,0
F. Työttömät maahanmuuttajat								
	2009	2010	2011	2012	2013	2014	2013-2014	2008-2014
Turku	1 620	1 932	2 041	2 099	2 687	2 813	4,7	131,5
Salo	314	296	265	333	464	428	-7,8	135,2
Loimaa	48	31	47	47	72	80	11,1	185,7
Vakka-Suomi	16	16	21	34	51	69	35,3	475,0
Turunmaa	25	34	32	30	50	43	-14,0	152,9
Varsinais-Suomi	2 023	2 309	2 406	2 543	3 324	3 433	3,3	136,1

Taulu 7. Työttömät ulkomaan kansalaiset Varsinais-Suomessa 2013-2014, kesäkuu

A. Yhteensä

Vuosi kuukausi	2013 6	2014 6	muutos edv.	
Varsinais-Suomi	3 324	3 433	109	3,3 %
Turku	2 291	2 379	88	3,8 %
Salo	438	398	-40	-9,1 %

B. TOP 10, kansalaisuuden mukaan

Vuosi kuukausi	2013 6	2014 6	muutos edv.	
VENÄJÄ	491	450	-41	-8,4 %
VIRO	436	455	19	4,4 %
IRAK	405	412	7	1,7 %
SOMALIA	278	253	-25	-9,0 %
IRAN	216	242	26	12,0 %
SERBIA JA MONTENEGRO	131	127	-4	-3,1 %
THAIMAA	98	95	-3	-3,1 %
AFGANISTAN	85	78	-7	-8,2 %
BOSNIA-HERTSEGOVINA	68	67	-1	-1,5 %
RUOTSI	61	70	9	14,8 %