

Egentliga Finlands sysselsättningsöversikt 4/2014

Får publiceras tisdag 20.5.2014 kl. 9.00

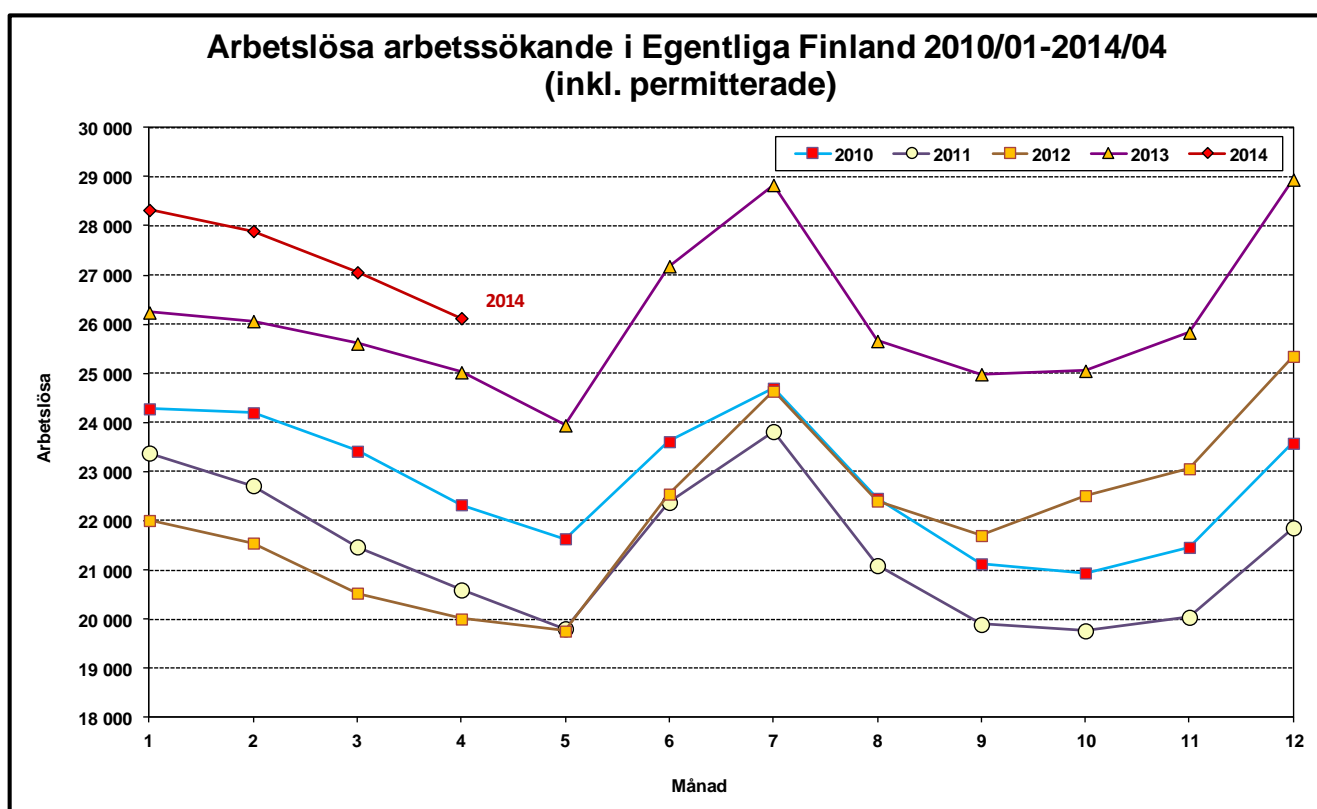
Arbetslösheten ökar mindre - minskar t.o.m. på vissa ställen

Vid Egentliga Finlands arbets- och näringsbyrå fanns i slutet av april 26 100 arbetslösa arbetssökande. I april minskade antalet arbetslösa med 900 personer. Jämfört med april ifjol ökade antalet arbetslösa ändå med 1 100 personer, dvs. med 4,4 %, medan arbetslösheten i hela landet ökade med 10,0 %.

I slutet av april var andelen arbetslösa av arbetskraften i Egentliga Finland 0,5 procentenheter större än året innan, dvs. 11,5 % (11,0 %, 4/2013). I hela landet ökade andelen arbetslösa med 1,0 procentenheter och var 11,7 % (10,7 %, 4/2013). Arbetslöshetsgraden i Egentliga Finland är således mindre än hela landet och samtidigt den fjärde lägsta i Finland.

Jämfört med året innan ökade antalet arbetslösa på nästan alla NTM-centralers områden. I Egentliga Finland ökade arbetslösheten långsammare än i hela landet, medan arbetslösheten ökade snabbare än det i Birkaland och Nyland. I Egentliga Finland minskade antalet arbetslösa i Nystadsregionen och Saloregionen. Antalet långtidsarbetslösa fortsatte att öka på alla NTM-centralers områden och i Egentliga Finland långsammare än i hela landet. Ungdomsarbetslösheten fortsatte att öka allmänt, men på två NTM-centralers områden minskade den.

Många gånger minskar antalet arbetslösa i maj och så torde det gå i Egentliga Finland också denna gång.



4 % mer nya lediga platser än i fjol

Den sista april fanns det 3 400 lediga arbetsplatser vid områdets arbets- och näringsbyrå, dvs. 16 % mer än för ett år sedan. Totalt fanns 7 400 lediga platser i april, varav 3 800 var nya platser som lediganslagits i april. Jämfört med året innan ökade efterfrågan på arbetskraft inom industrin och byggnadsbranschen. Inom de övriga branscherna låg efterfrågan på ungefär samma nivå som året innan.

Långtidsarbetslösheten och ungdomsarbetslösheten ökar allmänt

Antalet arbetslösa unga under 25 år i Egentliga Finland var 3 procent större än för ett år sedan, dvs. 3 100 personer. Både i Åboregionen och i Åboland ökade antalet arbetslösa unga från föregående år, men i de andra ekonomiska regionerna minskade det. I april minskar vanligen antalet unga arbetslösa - denna gång med 200 personer. Antalet långtidsarbetslösa ökar alltså i hela landet. I Egentliga Finland var antalet personer som varit arbetslösa i över ett år 6 970, dvs. 22 procent mer än året innan. Långtidsarbetslösheten ökar i alla ekonomiska regioner på området och mest i Åboland, som prövas av industribranschens strukturomvandling. Arbetslösheten ökade 4 % bland kvinnor och 5 % bland män.

Arbetslösheten minskar inom industrin

Den minskade efterfrågan både inom exporten och på hemmamarknaden syns också i sysselsättningen: arbetslösheten ökar inom nästan alla branscher och yrkesgrupper. Sedan årsskiftet har arbetslösheten minskat inom industrin och denna trend fortsätter. Av de andra branscherna ökade arbetslösheten långsammast inom hotell- och restaurangbranschen och snabbast inom social- och hälsovårdstjänster.

Arbetsförvaltningens tjänster omfattade 5,1 % av arbetskraften

I slutet av april sysselsattes eller utbildades 11 700 personer genom arbetsförvaltningens tjänster, dvs. 26 % mer än för ett år sedan. I slutet av april deltog 3 300 personer i arbetskraftsutbildning för att förbättra sina möjligheter på arbetsmarknaden. Genom stödarbete inom den statliga, kommunala eller privata sektorn sysselsattes i sin tur 3 100 personer. Av de sysselsatta hade 76 % anställts inom den privata sektorn. I arbetsprövning deltog 1 200 och 360 var sysselsatta via alterneringsplatser. Dessutom deltog 1050 i arbetsverksamhet i rehabiliterande syfte och 2 150 i frivilliga studier.

Arbetslösgraden över 10 % i var fjärde kommun i Egentliga Finland

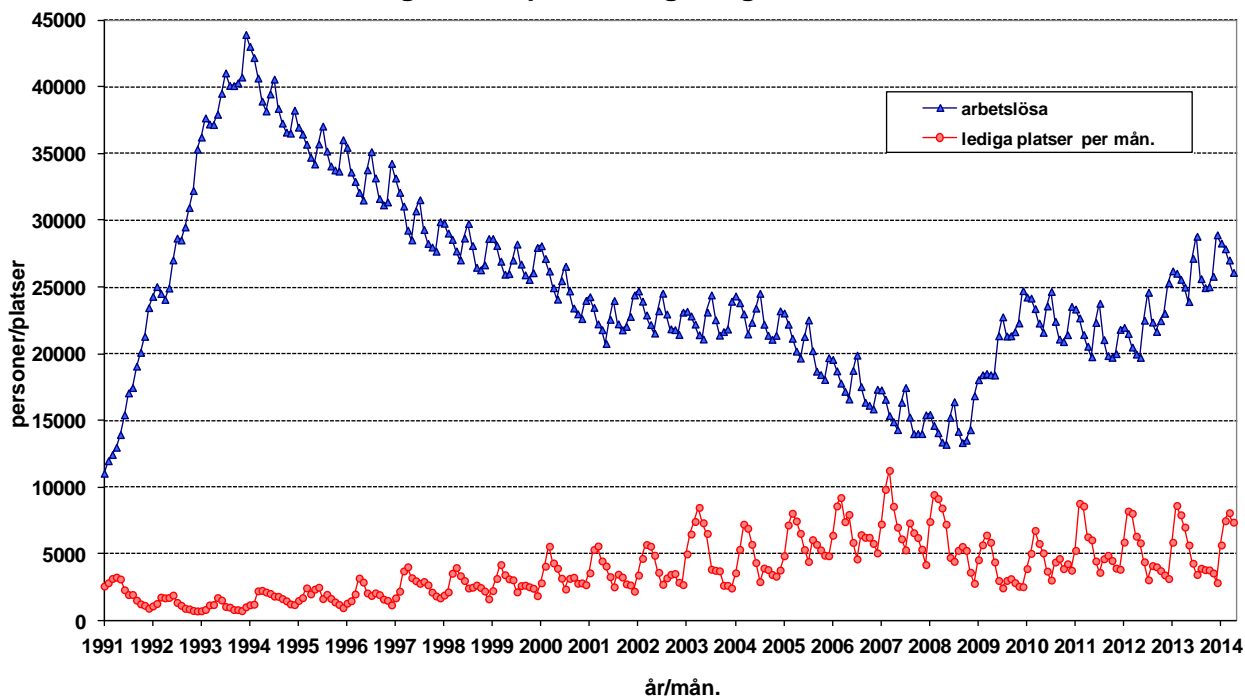
Jämfört med föregående år ökade antalet arbetslösa i Åbo, Åbolands och Loimaa ekonomiska regioner. Arbetslösheten minskade i de övriga ekonomiska regionerna, dvs. Saloregionen och Nystadsregionen, där antalet arbetslösa minskade med 20 %, medan det i Åboland ökade mest, dvs. 14 %. Den högsta arbetslöshetsgraden fanns i Salo ekonomiska region (14,0 %) samt i Salo stad (14,6 %). Arbetslöshetsgraden var lägst i Åbolands ekonomiska region (7,5 %) och av kommunerna i Laitila (5,8 %). Arbetslöshetsgraden var över 10 % i sju av regionens 28 kommuner, då antalet motsvarande kommuner var fyra året innan.

Ytterligare information:

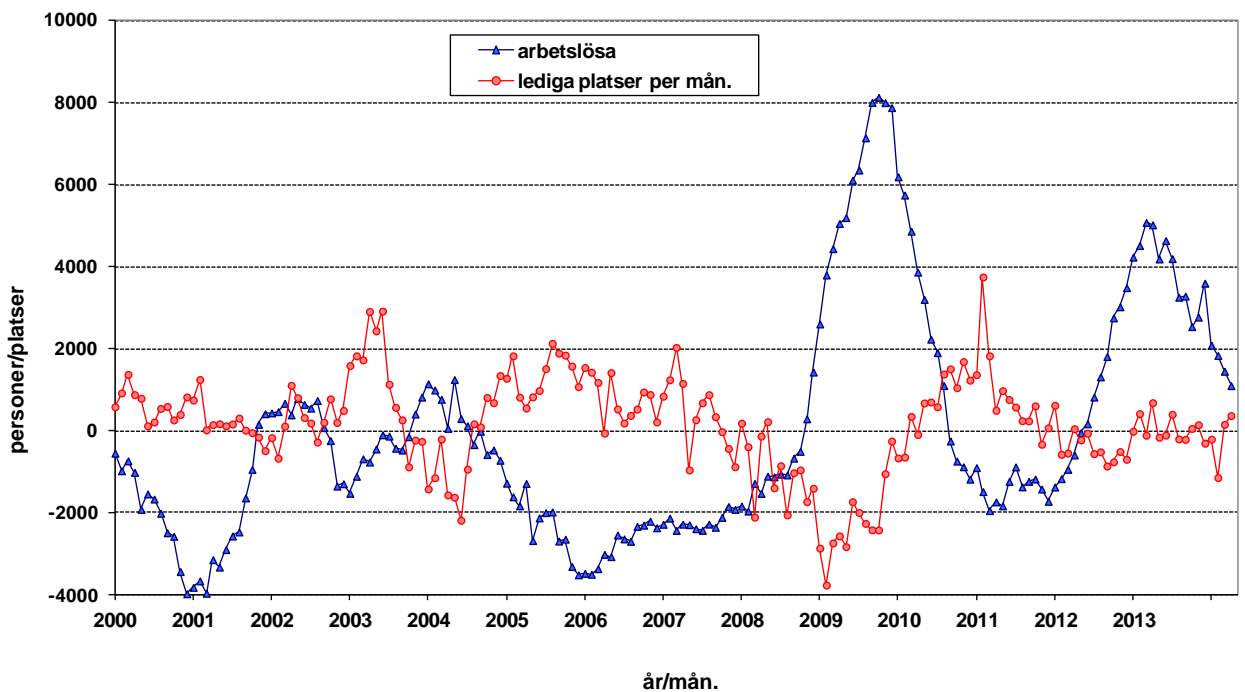
Egentliga Finlands arbets- och näringsbyrå och utvecklingschef Jouko Nieminen, tfn 0295 022 772

OBS! Du kan också få sysselsättningsöversikten per e-post. Skicka dina kontaktuppgifter till juha.pusila@ely-centralen.fi så får du sysselsättningsöversikten direkt den offentliggörs

Arbetslösa och lediga arbetsplatser i Egentliga Finland 1991/01 - 2014/04



Förändring i arbetslösheten och antalet lediga arbetsplatser jämfört med föregående år i Egentliga Finland 2000/01 - 2014/04



Tabell 1. Sysselsättningsläge i Egentliga Finland, april

I LÄGET I SLUTET AV MÅNADEN	2013	2014	Ändring	Ändring%
1. Arbetslösa arbetssökande	25 025	26 125	1 100	4,4
- varav permitterade	2 231	2 439	208	9,3
2. Förkortad arbetsvecka	436	768	332	76,1
3. I arbete	7 064	8 706	1 642	23,2
- varav på den allmänna arbetsmarknaden	4 800	5 934	1 134	23,6
- varav sysselsätta	2 264	2 772	508	22,4
4. Utanför arbetskraften	7 772	9 210	1 438	18,5
- varav i sysselsättningsfrämjande service	1 654	2 436	782	47,3
- varav i utbildning	1 826	4 370	2 544	139,3
5. Mottagare av arbetslöshetspension	1 463	677	-786	-53,7
1-5 Samtliga arbetssökande	41 760	45 486	3 726	8,9
EFTERFRÅGAN PÅ ARBETSKRAFT				
Lediga arbetsplatser sammanlagt	2 938	3 401	463	15,8
- varav lediga över en månad	1 055	1 104	49	4,6
- varav lediga över 2 månader	693	412	-281	-40,5
I SERVICE				
1. Sysselsätta hos staten	73	96	23	31,5
2. Sysselsätta i kommunerna	502	653	151	30,1
3. Sysselsätta inom den privata sektorn	1 603	2 398	795	49,6
1-3 Antalet sysselsätta sammanlagt	2 178	3 147	969	44,5
4. I arbetskraftsutbildning	3 116	3 306	190	6,1
5. I träning	46	426	380	826,1
6. I Arbets-/utbildningsprövinig	1 090	1 229	139	12,8
7. Arbetspraktik/arbetslivsträning	128	0	-128	-100
8. Som alternerings vikarie	326	358	32	9,8
9. Som arbetsverksamhet i rehabiliteringssyfte	807	1 054	247	30,6
10. Frivilliga studier	1 532	2 143	611	39,9
1-10 I service sammanlagt	9 223	11 663	2 440	26,5
ARBETSLÖSHETENS STRUKTUR				
1. Arbetslösa kvinnor	10 520	10 921	401	3,8
2. Arbetslösa män	14 505	15 204	699	4,8
3. Arbetslösa under 25 år	2 983	3 069	86	2,9
4. Arbetslösa över 50 år	9 081	9 623	542	6
5. Långtidsarbetslösa	5 723	6 966	1 243	21,7

II VERKSAMHET UNDER MÅNADEN	2013	2014	Ändring	Ändring (%)
1. Arbetslösa arbetssökande	28 575	29 464	889	3,1
2. Övriga arbetssökande	15 933	18 248	2 315	14,5
1-2 Arbetssökande sammanlagt	44 508	47 712	3 204	7,2
3. Månadens alla arbetsplatser	7 041	7 411	370	5,3
- varav månadens nya arbetsplatser	3 673	3 806	133	3,6
- varav besatta arbetsplatser	4 117	3 859	-258	-6,3
- med arbetskraftsbyråns sökande	1 055	608	-447	-42,4
4. Inledda arbetslöshetsperioder	4 849	4 341	-508	-10,5
5. Avslutade arbetslöshetsperioder	5 509	4 678	-831	-15,1
6. Nya placeringar med stödåtg.	374	572	198	52,9
7. Inlett arbetskraftsutbildning	497	486	-11	-2,2

Tabell 2. Förändring i arbetsmarknadsläget per yrkesgrupp, april

Yrkesgrupp	Månadens nya arbetsplatser				Arbetslösa i slutet av månaden			
	2013	2014	Ändring ng	Ändring %	2013	2014	Ändring, antal	Ändring %
Tekn., nat.vet., samh.vet. arbete	419	309	-110	-26,3 %	2 886	3 342	456	15,8 %
Tekniskt arbete	67	61	-6	-9,0 %	1 006	1 185	179	17,8 %
Pedagogiskt arbete	282	202	-80	-28,4 %	524	629	105	20,0 %
Konstn. och underhållande arbete	3	5	2	66,7 %	436	479	43	9,9 %
Hälsovård och socialt arbete	478	421	-57	-11,9 %	1 331	1 550	219	16,5 %
Hälso- och sjukvård	261	257	-4	-1,5 %	479	561	82	17,1 %
Socialt arbete	120	85	-35	-29,2 %	355	415	60	16,9 %
Barndagvård	39	45	6	15,4 %	226	261	35	15,5 %
Adm. och kontorsarbete	202	281	79	39,1 %	2 665	2 821	156	5,9 %
Ledning inom företag och org.	47	33	-14	-29,8 %	380	382	2	0,5 %
Sekreterar- och kontorsarbete	54	158	104	192,6 %	965	991	26	2,7 %
Dataarbete	26	27	1	3,8 %	626	726	100	16,0 %
Kommersiellt arbete	1066	834	-232	-21,8 %	1 840	2 050	210	11,4 %
Agenturarbete och kontorsförs.	623	622	-1	-0,2 %	485	520	35	7,2 %
Varuförsäljning	410	183	-227	-55,4 %	1 004	1 167	163	16,2 %
Jord- och skogsbruk och fiske	57	608	551	966,7 %	490	509	19	3,9 %
Gårdsbruk, djurskötsel	18	410	392	2177,8 %	163	170	7	4,3 %
Trädgårds- och parkarbete	35	191	156	445,7 %	245	261	16	6,5 %
Transport och kommunikation	92	129	37	40,2 %	837	940	103	12,3 %
Vägtrafikarbete	55	49	-6	-10,9 %	579	667	88	15,2 %
Post och telekommunikation	7	3	-4	-57,1 %	51	47	-4	-7,8 %
Postiljoner	17	72	55	323,5 %	68	68	0	0,0 %
Byggarb-, gruvdrift- ocd stenbr.	121	212	91	75,2 %	2 209	2 265	56	2,5 %
Husbyggnadsarbete	97	166	69	71,1 %	1 845	1 916	71	3,8 %
Industriellt arbete	446	566	120	26,9 %	6 617	6 351	-266	-4,0 %
Metallarbete	258	323	65	25,2 %	2 568	2 493	-75	-2,9 %
Elarbete	31	96	65	209,7 %	1 577	1 367	-210	-13,3 %
Paketerings- och lagerarbete	77	96	19	24,7 %	601	590	-11	-1,8 %
Diversearbete	5	1	-4	-80,0 %	204	181	-23	-11,3 %
Servicearbete	792	446	-346	-43,7 %	2 210	2 236	26	1,2 %
Hotell- och storköksarbete	152	138	-14	-9,2 %	890	904	14	1,6 %
Serveringsarbete	136	72	-64	-47,1 %	325	331	6	1,8 %
Fastighetsskötsel och städning	338	203	-135	-39,9 %	597	621	24	4,0 %
Annat arbete	0	0	0	0,0 %	3 939	4 059	120	3,0 %
Saknar yrke	0	0	0	0,0 %	3 380	3 459	79	2,3 %
Har bytt yrke	0	0	0	0,0 %	401	423	22	5,5 %
Har nyligen utexaminerats	0	0	0	0,0 %	69	63	-6	-8,7 %
Sammanlagt	3 673	3 806	133	3,6 %	25 024	26 123	1 099	4,4 %

Tabell 3. Arbetslösa arbetssökande på räkningsdagen, april

ELY-centralen	Arbetslösa inkl. perm.			Arbetslöshetsnivå inkl. perm.		
	2013	2014	Ändring	2013	2014	Ändring
Nyland	65 376	77 366	18,3	8,0	9,4	1,4
Egentliga Finland	25 025	26 125	4,4	11,0	11,5	0,5
Satakunta	11 664	12 367	6,0	11,2	11,9	0,7
Tavastland	20 572	22 577	9,7	11,5	12,6	1,1
Birkaland	29 416	32 599	10,8	12,3	13,5	1,2
Sydöstra Finland	18 609	20 266	8,9	12,9	14,1	1,2
Södra Savoland	8 231	8 680	5,5	12,1	12,8	0,7
Norra Savoland	13 286	13 659	2,8	11,8	12,0	0,2
Norra Karelen	11 329	11 180	-1,3	15,2	15,1	-0,1
Mellersta Finland	17 873	20 235	13,2	13,9	15,7	1,8
Södra Österbotten	7 650	8 116	6,1	8,6	9,2	0,6
Österbotten	8 334	8 866	6,4	7,1	7,5	0,4
Norra Österbotten	23 896	25 372	6,2	13,1	13,9	0,8
Kajanaland	5 197	5 874	13,0	14,5	16,5	2,0
Lappland	12 441	13 346	7,3	15,1	16,2	1,1
Åland	445	575	29,2	3,1	4,0	0,9
Hela landet	279 414	307 313	10,0	10,7	11,7	1,0

Tabell 4. Arbetslösa arbetssökande och månadens nya arbetsplatser i Egentliga Finland, april

	Arbetslösa inkl. perm.			Månadens nya arbetsplatser		
	2013	2014	Ändring	2013	2014	Ändring
Åbo	12 661	13 382	5,7 %	2 200	1 903	-13,5 %
Laitila	263	246	-6,5 %	128	105	-18,0 %
Loimaa	1 214	1 302	7,2 %	161	166	3,1 %
Åboland	644	503	-21,9 %	110	110	0,0 %
Salo	4 453	4 416	-0,8 %	450	926	105,8 %
Nystad	994	710	-28,6 %	184	220	19,6 %
Pemmar	390	330	-15,4 %	47	56	19,1 %
Reso*	2 541	2 884	13,5 %	265	201	-24,2 %
S:t Karins (hela)	1 742	2 183	25,3 %	128	119	-7,0 %
S:t Karins	1 148	1 429	24,5 %	68	63	-7,4 %
Lundo (st)	594	754	26,9 %	60	56	-6,7 %
Sammanlagt	25 080	26 088	4,4 %	3 673	3 806	3,6 %

Tabell 5. Arbetslösa arbetssökande i Egentliga Finlands kommuner 30.4.2014

Kommun	Arbetskraft	Lediga arbetsplatser	Arbetslösa arbetssökande inkl. pers. permitterade					Arbetslösa över 1 år
			Sammanlagt	Män	Kvinnor	Under 25	Över 50	
Loimaa ekon. region	17 039	103	1 551	913	638	137	670	368
Aura	2 002	9	184	94	90	17	74	50
Koski TI	1 046	4	78	39	39	6	38	18
Loimaa	7 530	59	654	412	242	63	287	147
Marttila	925	2	100	60	40	5	37	23
Oripää	651	2	70	42	28	8	23	11
Pöytyä	3 944	25	378	214	164	28	166	97
Tarvasjoki	941	2	87	52	35	10	45	22
Salo ekonomiska region	29 593	822	4 149	2 375	1 774	409	1 789	1 316
Salo	25 548	782	3 727	2 145	1 582	374	1 571	1 190
Somero	4 045	40	422	230	192	35	218	126
Åbo ekonomiska region	155 642	1 897	18 527	10 837	7 690	2 335	6 272	4 809
S:t Karins	15 388	56	1 252	696	556	155	478	262
Lundo	8 432	45	679	403	276	100	234	150
Masku	4 911	15	352	210	142	27	147	87
Mynämäki	3 786	10	328	184	144	31	146	88
Nådendal	9 138	134	827	471	356	73	344	208
Nousis	2 444	10	177	104	73	15	69	30
Pemar	5 173	39	339	214	125	58	131	68
Reso	12 025	102	1 221	757	464	150	504	283
Rusko	2 997	8	182	105	77	20	75	48
Sagu	1 401	2	101	64	37	10	41	23
Åbo	89 947	1 476	13 069	7 629	5 440	1 696	4 103	3 562
Åboland	10 157	85	762	443	319	76	343	199
Kimtoön	2 992	45	296	183	113	18	141	94
Pargas	7 165	40	466	260	206	58	202	105
Nystadsregionen	14 322	494	1 136	636	500	112	549	274
Gustavs	371	2	37	22	15	5	18	7
Laitila	3 922	141	228	137	91	23	100	35
Pyhäranta	1 034	3	71	40	31	5	40	28
Tövsala	752	5	60	37	23	4	34	18
Nystad	7 173	339	663	352	311	64	332	172
Vehmaa	1 070	4	77	48	29	11	25	14
Sammanlagt	226 753	3 401	26 125	15 204	10 921	3 069	9 623	6 966

.. = Informationen finns ej tillgänglig. Den är antingen för osäker för att presenteras eller så skyddas den sekretes av lagen om.

Tabell 6. Arbetslöshetens struktur i Egentliga Finlands ekonomiska regioner, mars

<i>A. Arbetslöshetsnivå</i>							Ändring , %	
	2009	2010	2011	2012	2013	2014	2013-2014	2008-2014
Åbo	8,2	10,1	9,5	9,2	11,0	11,9	0,9	5,6
Salo	9,3	10,8	10,4	10,7	14,6	14,0	-0,6	8,0
Loimaa	7,7	7,7	7,0	6,6	8,6	9,1	0,5	4,3
Nystadsregionen	7,2	8,2	8,2	8,1	9,7	7,9	-1,8	2,6
Åboland	5,2	6,4	5,2	5,0	6,5	7,5	1,0	3,6

<i>B. Antal arbetslösa</i>							Ändring , %	
	2009	2010	2011	2012	2013	2014	2013-2014	2008-2014
Åbo	12 476	15 470	14 544	14 018	17 064	18 527	8,6	96,0
Salo	2 876	3 319	3 136	3 221	4 411	4 149	-5,9	125,2
Loimaa	1 323	1 321	1 191	1 130	1 464	1 551	5,9	86,2
Nystadsregionen	1 075	1 220	1 206	1 178	1 415	1 136	-19,7	42,5
Åboland	556	674	548	516	671	762	13,6	85,4
Egentliga Finland	18 306	22 004	20 625	20 063	25 025	26 125	4,4	95,9

<i>C. Under 25 år</i>							Ändring , %	
	2009	2010	2011	2012	2013	2014	2013-2014	2008-2014
Åbo	1 548	1 933	1 644	1 664	2 235	2 335	4,5	154,9
Salo	404	358	316	345	436	409	-6,2	115,3
Loimaa	171	158	128	117	149	137	-8,1	75,6
Nystadsregionen	128	143	113	77	113	112	-0,9	72,3
Åboland	67	61	39	46	50	76	52,0	192,3
Egentliga Finland	2 318	2 653	2 240	2 249	2 983	3 069	2,9	140,7

<i>D. Över 50 år</i>							Ändring , %	
	2009	2010	2011	2012	2013	2014	2013-2014	2008-2014
Åbo	4 108	4 946	5 161	5 043	5 681	6 272	10,4	68,4
Salo	1 056	1 308	1 306	1 326	1 783	1 789	0,3	112,0
Loimaa	524	535	545	497	633	670	5,8	80,6
Nystadsregionen	506	527	600	605	672	549	-18,3	18,8
Åboland	245	299	262	251	312	343	9,9	58,1
Egentliga Finland	6 439	7 615	7 874	7 722	9 081	9 623	6,0	71,3

<i>E. Långtidsarbetslösa</i>							Ändring , %	
	2009	2010	2011	2012	2013	2014	2013-2014	2008-2014
Åbo	1 909	3 191	3 915	3 846	4 016	4 809	19,7	140,9
Salo	350	609	717	800	1 072	1 316	22,8	229,8
Loimaa	132	193	236	217	277	368	32,9	135,9
Nystadsregionen	132	129	165	186	238	274	15,1	64,1
Åboland	63	83	122	106	120	199	65,8	184,3
Egentliga Finland	2 586	4 205	5 155	5 155	5 723	6 966	21,7	149,9

<i>F. Invandrare</i>							Ändring , %	
	2009	2010	2011	2012	2013	2014	2013-2014	2008-2014
Åbo	1 272	1 506	1 534	1 583	2 228	2 162	-3,0	129,3
Salo	274	261	266	252	417	381	-8,6	141,1
Loimaa	38	39	33	43	63	78	23,8	200,0
Nystadsregionen	7	17	20	24	20	45	125,0	650,0
Åboland	17	35	28	27	43	44	2,3	175,0
Egentliga Finland	1 608	1 858	1 881	1 929	2 771	2 710	-2,2	135,9

Tabell 7. Arbetslösa och arbetslöshetsnivån i Egentliga Finlands kommuner

Kommun	2013/4	2014/3	2014/4	2013/4	2014/3	2014/4
Aura	170	186	184	8,4	9,3	9,2
Gustavs	27	40	37	7,1	10,8	10,0
Kimitoön	262	310	296	8,4	10,4	9,9
Koski Tl.	81	88	78	7,7	8,4	7,5
Laitila	255	246	228	6,5	6,3	5,8
Loimaa	678	699	654	9,0	9,3	8,7
Lundo	530	682	679	6,4	8,1	8,1
Marttila	86	100	100	9,2	10,8	10,8
Masku	288	356	352	5,9	7,2	7,2
Mynämäki	279	333	328	7,3	8,8	8,7
Nousis	143	179	177	5,9	7,3	7,2
Nystad	921	724	663	12,5	10,1	9,2
Nådental	669	866	827	7,3	9,5	9,1
Oripää	53	73	70	8,2	11,2	10,8
Pargas	409	482	466	5,7	6,7	6,5
Pemar	320	354	339	6,1	6,8	6,6
Pyhärinta	89	81	71	8,5	7,8	6,9
Pöytyä	323	384	378	8,2	9,7	9,6
Reso	1 074	1 242	1 221	8,9	10,3	10,2
Rusko	163	195	182	5,5	6,5	6,1
S:t Karins	1 129	1 286	1 252	7,4	8,4	8,1
Sagu	87	102	101	6,1	7,3	7,2
Salo	3 993	3 983	3 727	15,3	15,6	14,6
Somero	418	455	422	10,3	11,2	10,4
Taivassalo	53	67	60	6,9	8,9	8,0
Tövsala	73	87	87	7,8	9,2	9,2
Vehmaa	70	84	77	6,4	7,9	7,2
Åbo	12 382	13 374	13 069	13,9	14,9	14,5

