

# Egentliga Finlands sysselsättningsöversikt 3/2014

Får publiceras torsdag 24.4.2014 kl. 9.00

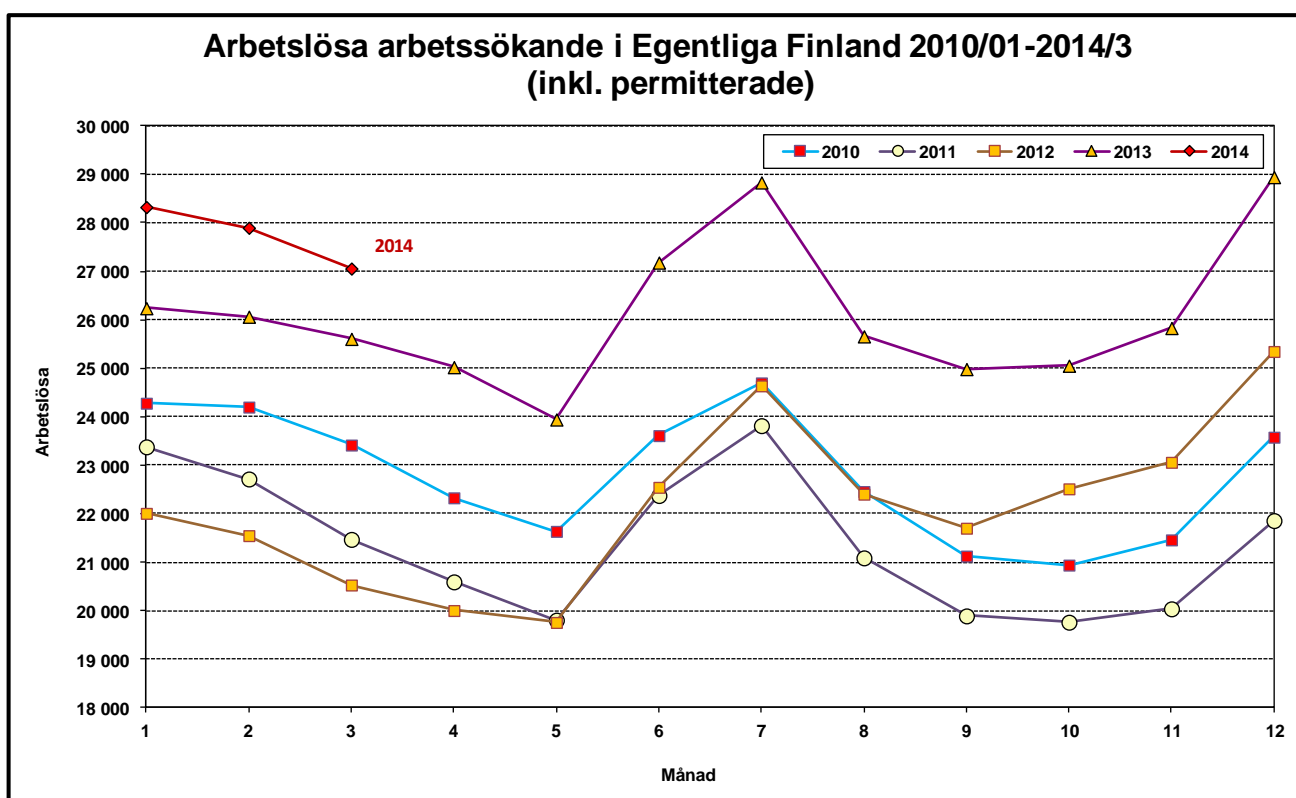
## Arbetslösheten ökar långsammare i Egentliga Finland

Vid Egentliga Finlands arbets- och näringsbyrå fanns i slutet av mars 27 100 arbetslösa arbetssökande. I mars minskade antalet arbetslösa med 800 personer. Jämfört med mars ifjol ökade antalet arbetslösa ändå med 1 500 personer, dvs. med 5,7 %, medan arbetslösheten i hela landet ökade med 10,0 %.

I slutet av mars var andelen arbetslösa av arbetskraften i Egentliga Finland 0,6 procentenheter större än året innan, dvs. 11,9 % (11,3 %, 3/2013). I hela landet ökade andelen arbetslösa med 1,0 procentenheter och var 12,0 % (11,0 %, 3/2013). Arbetslöshetsgraden i Egentliga Finland är således mindre än hela landet och samtidigt den fjärde lägsta i Finland.

Jämfört med året innan ökade antalet arbetslösa på alla NTM-centralers områden. I Egentliga Finland ökade arbetslösheten långsammare än i hela landet, medan arbetslösheten ökade snabbare än det i Birkaland och Nyland. Antalet långtidsarbetslösa fortsatte att öka på alla NTM-centralers områden och i Egentliga Finland långsammare än i hela landet. Ungdomsarbetslösheten fortsatte att öka allmänt, men på två NTM-centralers områden minskade den.

Många gånger minskar antalet arbetslösa i april och så torde det gå i Egentliga Finland också denna gång.



## 18 % fler nya lediga platser än i fjol

Den sista mars fanns det 3 800 lediga arbetsplatser vid områdets arbets- och näringsbyrå, dvs. 5 % mer än för ett år sedan. Totalt fanns 8 100 lediga platser i mars, varav 3 900 var nya platser som lediganslagits i mars. Jämfört med året innan ökade efterfrågan på arbetskraft inom industrin och teknikbranschen. Inom de övriga branscherna låg efterfrågan på ungefär samma nivå som året innan.

## Långtidsarbetslösheten och ungdomsarbetslösheten ökar allmänt

Antalet arbetslösa unga under 25 år i Egentliga Finland var 3 procent större än för ett år sedan, dvs. 3 200 personer. Både i Åboregionen och i Åboland ökade antalet arbetslösa unga med 100 personer från föregående år, men i de andra ekonomiska regionerna minskade det. I mars minskar vanligen antalet unga arbetslösa - denna gång med 300 personer. Antalet långtidsarbetslösa ökar alltså i hela landet. I Egentliga Finland var antalet personer som varit arbetslösa i över ett år 6 900, dvs. 25 procent mer än året innan. Långtidsarbetslösheten ökar i alla ekonomiska regioner på området och mest i Åboland, som prävas av industribranschens strukturomvandling. Arbetslösheten ökade 6 % bland kvinnor och 5 % bland män.

## Arbetslösheten minskar inom industrin

Den minskade efterfrågan både inom exporten och på hemmamarknaden syns också i sysselsättningen: arbetslösheten ökar inom nästan alla branscher och yrkesgrupper. Sedan årsskiftet har arbetslösheten minskat inom industrin och denna trend fortsätter. Av de andra branscherna ökade arbetslösheten långsammast inom städning och fastighetsskötsel och snabbast inom social- och hälsovårdstjänster.

## Arbetsförvaltningens tjänster omfattade 5,1 % av arbetskraften

I slutet av mars sysselsattes eller utbildades 11 500 personer genom arbetsförvaltningens tjänster, dvs. 26 % mer än för ett år sedan. I slutet av mars deltog 3 300 personer i arbetskraftsutbildning för att förbättra sina möjligheter på arbetsmarknaden. Genom stödarbete inom den statliga, kommunala eller privata sektorn sysselsattes i sin tur 3 000 personer. Av de sysselsatta hade 74 % anställts inom den privata sektorn. I arbetsprövning deltog 1 200 och 340 var sysselsatta via alterneringsplatser. Dessutom deltog 1050 i arbetsverksamhet i rehabiliterande syfte och 2 150 i frivilliga studier.

## Arbetslösgraden över 10 % i nästan var tredje kommun i Egentliga Finland

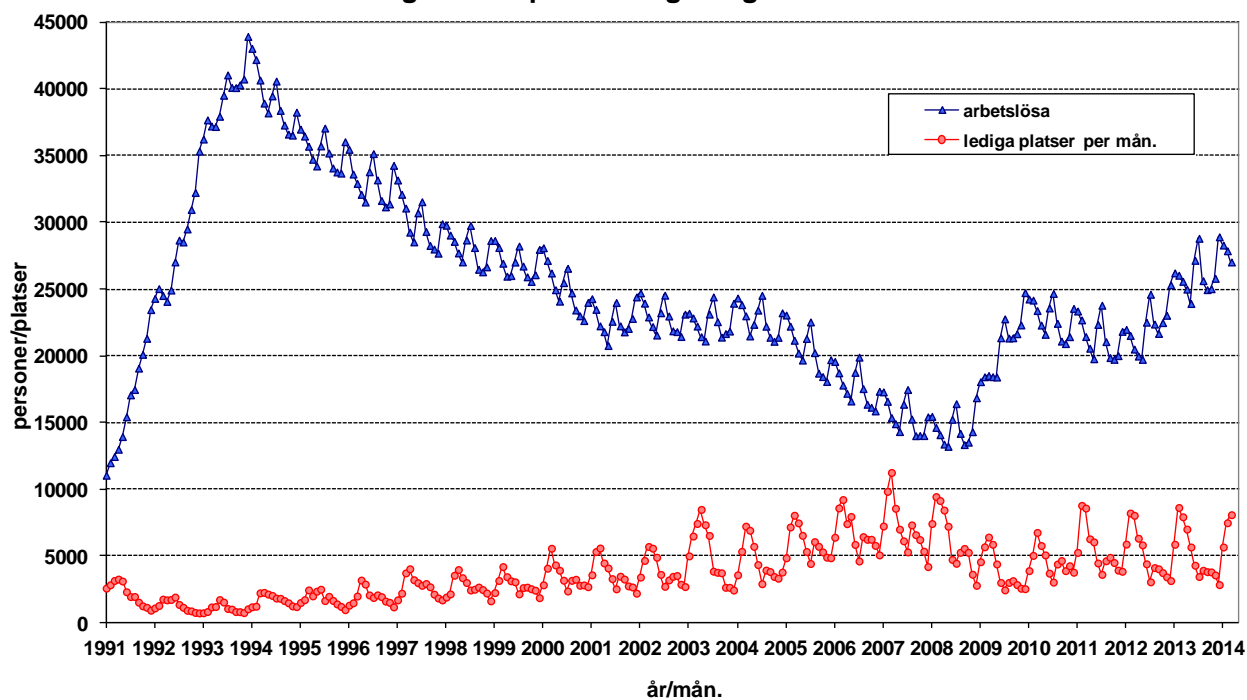
Jämfört med föregående år ökade antalet arbetslösa generellt i de ekonomiska regionerna i Egentliga Finland. Undantaget var Saloregionen och Nystadsregionen, där antalet arbetslösa minskade med 16 %, medan det i Åboland ökade mest, dvs. 15 %. Den högsta arbetslöshetsgraden fanns i Salo ekonomiska region (15,0 %) samt i Salo stad (15,6 %). Arbetslöshetsgraden var lägst i Åbolands ekonomiska region (7,8 %) och av kommunerna i Laitila (6,3 %). Arbetslöshetsgraden var över 10 % i nio av regionens 28 kommuner, då antalet motsvarande kommuner var fem året innan. Till denna grupp hör i allmänhet regionernas centralstäder - förutom Pargas och Nystad.

### Ytterligare information:

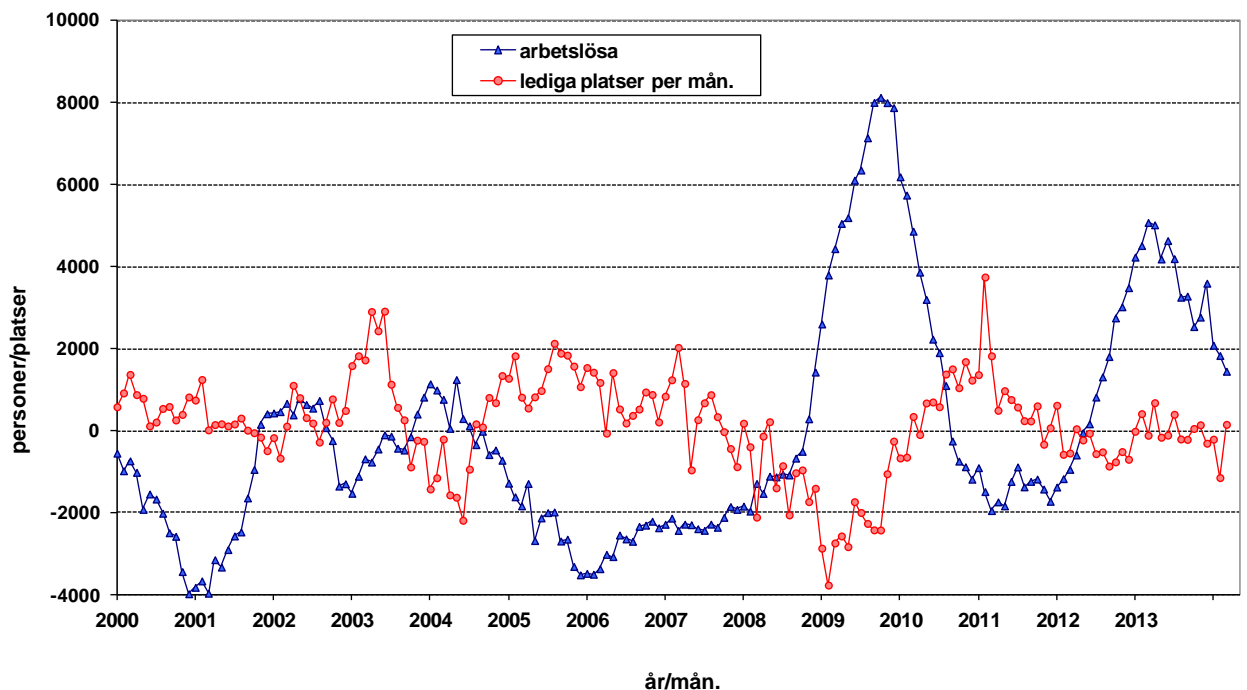
Egentliga Finlands arbets- och näringsbyrå och arbetsmarknadsanalytiker Juha Pusila, tfn 0295 022 772

*OBS! Du kan också få sysselsättningsöversikten per e-post. Skicka dina kontaktuppgifter till [juha.pusila@ely-centralen.fi](mailto:juha.pusila@ely-centralen.fi) så får du sysselsättningsöversikten direkt den offentliggörs*

### Arbetslösa och lediga arbetsplatser i Egentliga Finland 1991/01 - 2014/03



### Förändring i arbetslösheten och antalet lediga arbetsplatser jämfört med föregående år i Egentliga Finland 2000/01 - 2014/03



Tabell 1. Sysselsättningsläge i Egentliga Finland, mars

<b>I LÄGET I SLUTET AV MÅNADEN</b>	<b>2013</b>	<b>2014</b>	<b>Ändring</b>	<b>Ändring%</b>
<b>1. Arbetslösa arbetssökande</b>	25 608	27 058	1 450	5,7
- varav permitterade	2 627	2 739	112	4,3
<b>2. Förkortad arbetsvecka</b>	415	824	409	98,6
<b>3. I arbete</b>	7 023	8 350	1 327	18,9
- varav på den allmänna arbetsmarknaden	4 715	5 719	1 004	21,3
- varav sysselsätta	2 308	2 631	323	14
<b>4. Utanför arbetskraften</b>	7 824	9 073	1 249	16
- varav i sysselsättningsfrämjande service	1 421	2 387	966	68
- varav i utbildning	1 696	4 317	2 621	154,5
<b>5. Mottagare av arbetslöshetspension</b>	1 533	687	-846	-55,2
<b>1-5 Samtliga arbetssökande</b>	42 403	45 992	3 589	8,5
<b>EFTERFRÅGAN PÅ ARBETSKRAFT</b>				
<b>Lediga arbetsplatser sammanlagt</b>	3 627	3 802	175	4,8
- varav lediga över en månad	1 686	1 395	-291	-17,3
- varav lediga över 2 månader	380	637	257	67,6
<b>I SERVICE</b>				
<b>1. Sysselsätta hos staten</b>	66	96	30	45,5
<b>2. Sysselsätta i kommunerna</b>	483	672	189	39,1
<b>3. Sysselsätta inom den privata sektorn</b>	1 514	2 213	699	46,2
<b>1-3 Antalet sysselsätta sammanlagt</b>	2 063	2 981	918	44,5
<b>4. I arbetskraftsutbildning</b>	3 236	3 322	86	2,7
<b>5. I träning</b>	0	427	427	0
<b>6. I Arbets-/utbildningsprövinig</b>	971	1 209	238	24,5
<b>7. Arbetspraktik/arbetslivsträning</b>	218	0	-218	-100
<b>8. Som alternerings vikarie</b>	291	344	53	18,2
<b>9. Som arbetsverksamhet i rehabiliteringssyfte</b>	794	1 045	251	31,6
<b>10. Frivilliga studier</b>	1 522	2 151	629	41,3
<b>1-10 I service sammanlagt</b>	9 095	11 479	2 384	26,2
<b>ARBETSLÖSHETENS STRUKTUR</b>				
<b>1. Arbetslösa kvinnor</b>	10 635	11 312	677	6,4
<b>2. Arbetslösa män</b>	14 973	15 746	773	5,2
<b>3. Arbetslösa under 25 år</b>	3 151	3 239	88	2,8
<b>4. Arbetslösa över 50 år</b>	9 281	9 842	561	6
<b>5. Långtidsarbetslösa</b>	5 597	6 969	1 372	24,5

<b>II VERKSAMHET UNDER MÅNADEN</b>	<b>2013</b>	<b>2014</b>	<b>Ändring</b>	<b>Ändring (%)</b>
<b>1. Arbetslösa arbetssökande</b>	28 903	31 445	2 542	8,8
<b>2. Övriga arbetssökande</b>	15 743	17 158	1 415	9
<b>1-2 Arbetssökande sammanlagt</b>	44 646	48 603	3 957	8,9
<b>3. Månadens alla arbetsplatser</b>	7 963	8 118	155	1,9
- varav månadens nya arbetsplatser	3 315	3 895	580	17,5
- varav besatta arbetsplatser	4 474	4 423	-51	-1,1
- med arbetskraftsbyråns sökande	590	548	-42	-7,1
<b>4. Inledda arbetslöshetsperioder</b>	5 403	5 584	181	3,3
<b>5. Avslutade arbetslöshetsperioder</b>	5 193	6 447	1 254	24,1
<b>6. Nya placeringar med stödåtg.</b>	316	531	215	68
<b>7. Inlett arbetskraftsutbildning</b>	605	701	96	15,9

**Tabell 2. Förändring i arbetsmarknadsläget per yrkesgrupp, mars**

Yrkesgrupp	Månadens nya arbetsplatser				Arbetslösa i slutet av månaden			
	2013	2014	Ändring	Ändring %	2013	2014	Ändring, antal	Ändring %
Tekn., nat.vet., samh.vet. arbete	216	381	165	76,4 %	2 875	3 401	526	18,3 %
Tekniskt arbete	55	124	69	125,5 %	1 032	1 231	199	19,3 %
Pedagogiskt arbete	86	188	102	118,6 %	451	588	137	30,4 %
Konstn. och underhållande arbete	5	8	3	60,0 %	444	486	42	9,5 %
Hälsovård och socialt arbete	508	453	-55	-10,8 %	1 289	1 584	295	22,9 %
Hälso- och sjukvård	316	264	-52	-16,5 %	465	578	113	24,3 %
Socialt arbete	101	98	-3	-3,0 %	341	434	93	27,3 %
Barndagvård	33	33	0	0,0 %	213	264	51	23,9 %
Adm. och kontorsarbete	152	200	48	31,6 %	2 643	2 902	259	9,8 %
Ledning inom företag och org.	26	46	20	76,9 %	368	398	30	8,2 %
Sekreterar- och kontorsarbete	50	55	5	10,0 %	975	1 027	52	5,3 %
Dataarbete	15	36	21	140,0 %	613	723	110	17,9 %
Kommersiellt arbete	1037	986	-51	-4,9 %	1 875	2 098	223	11,9 %
Agenturarbete och kontorsförs.	738	658	-80	-10,8 %	482	512	30	6,2 %
Varuförsäljning	273	284	11	4,0 %	1 042	1 220	178	17,1 %
Jord- och skogsbruk och fiske	65	56	-9	-13,8 %	631	669	38	6,0 %
Gårdsbruk, djurskötsel	27	11	-16	-59,3 %	168	189	21	12,5 %
Trädgårds- och parkarbete	38	43	5	13,2 %	373	397	24	6,4 %
Transport och kommunikation	137	159	22	16,1 %	855	971	116	13,6 %
Vägtrafikarbete	48	55	7	14,6 %	602	690	88	14,6 %
Post och telekommunikation	2	2	0	0,0 %	49	47	-2	-4,1 %
Postiljoner	74	94	20	27,0 %	67	64	-3	-4,5 %
Byggarb-, gruvdrift- och stenbr.	129	95	-34	-26,4 %	2 421	2 508	87	3,6 %
Husbyggnadsarbete	77	79	2	2,6 %	2 025	2 092	67	3,3 %
Industriellt arbete	525	793	268	51,0 %	6 840	6 544	-296	-4,3 %
Metallararbete	255	325	70	27,5 %	2 688	2 521	-167	-6,2 %
Elarbete	45	80	35	77,8 %	1 592	1 409	-183	-11,5 %
Paketerings- och lagerarbete	96	126	30	31,3 %	624	617	-7	-1,1 %
Diversearbete	59	182	123	208,5 %	209	190	-19	-9,1 %
Servicearbete	546	772	226	41,4 %	2 227	2 316	89	4,0 %
Hotell- och storköksarbete	137	150	13	9,5 %	901	959	58	6,4 %
Serveringsarbete	145	156	11	7,6 %	327	337	10	3,1 %
Fastighetsskötsel och städning	131	285	154	117,6 %	611	644	33	5,4 %
Annat arbete	0	0	0	0,0 %	3 951	4 063	112	2,8 %
Saknar yrke	0	0	0	0,0 %	3 390	3 467	77	2,3 %
Har bytt yrke	0	0	0	0,0 %	395	423	28	7,1 %
Har nyligen utexaminerats	0	0	0	0,0 %	64	62	-2	-3,1 %
<b>Sammanlagt</b>	<b>3 315</b>	<b>3 895</b>	<b>580</b>	<b>17,5 %</b>	<b>25 607</b>	<b>27 056</b>	<b>1 449</b>	<b>5,7 %</b>

**Tabell 3. Arbetslösa arbetssökande på räkningsdagen, mars**

ELY-centralen	Arbetslösa inkl. perm.			Arbetslöshetsnivå inkl. perm.		
	2013	2014	Ändring	2013	2014	Ändring
Nyland	65 969	78 479	19,0	8,1	9,6	1,5
Egentliga Finland	25 608	27 058	5,7	11,3	11,9	0,6
Satakunta	12 278	12 754	3,9	11,8	12,3	0,5
Tavastland	21 457	23 388	9,0	12,0	13,1	1,1
Birkaland	30 162	33 469	11,0	12,6	13,8	1,2
Sydöstra Finland	19 538	20 738	6,1	13,6	14,5	0,9
Södra Savoland	8 644	9 033	4,5	12,7	13,3	0,6
Norra Savoland	13 963	14 265	2,2	12,4	12,6	0,2
Norra Karelen	11 664	11 645	-0,2	15,7	15,7	0,0
Mellersta Finland	18 362	20 961	14,2	14,3	16,3	2,0
Södra Österbotten	8 210	8 784	7,0	9,3	9,9	0,6
Österbotten	8 720	9 231	5,9	7,4	7,9	0,5
Norra Österbotten	24 397	25 936	6,3	13,4	14,2	0,8
Kajanaland	5 217	6 093	16,8	14,6	17,1	2,5
Lappland	12 145	13 123	8,1	14,7	15,9	1,2
Åland	538	589	9,5	3,7	4,1	0,4
<b>Hela landet</b>	<b>286 951</b>	<b>315 670</b>	<b>10,0</b>	<b>11,0</b>	<b>12,0</b>	<b>1,0</b>

**Tabell 4. Arbetslösa arbetssökande och månadens nya arbetsplatser i Egentliga Finland, mars**

	Arbetslösa inkl. perm.			Månadens nya arbetsplatser		
	2013	2014	Ändring	2013	2014	Ändring
Åbo	12 696	13 672	7,7 %	1 960	2 002	2,1 %
Laitila	285	258	-9,5 %	106	181	70,8 %
Loimaa	1 322	1 367	3,4 %	140	211	50,7 %
Åboland	677	525	-22,5 %	104	76	-26,9 %
Salo	4 549	4 728	3,9 %	412	461	11,9 %
Nystad	1 067	773	-27,6 %	165	434	163,0 %
Pemar	400	353	-11,8 %	64	77	20,3 %
Reso*	2 673	3 113	16,5 %	215	288	34,0 %
S:t Karins (hela)	1 813	2 075	14,5 %	149	165	10,7 %
S:t Karins	1 183	1 319	11,5 %	72	98	36,1 %
Lundo (st)	630	756	20,0 %	77	67	-13,0 %
<b>Sammanlagt</b>	<b>25 634</b>	<b>27 023</b>	<b>5,7 %</b>	<b>3 315</b>	<b>3 895</b>	<b>17,5 %</b>

**Tabell 5. Arbetslösa arbetssökande i Egentliga Finlands kommuner 31.3.2014**

Kommun	Arbetskraft	Lediga arbetsplatser	Arbetslösa arbetssökande inkl. pers. permitterade					Arbetslösa över 1 år
			Sammanlagt	Män	Kvinnor	Under 25	Över 50	
<b>Loimaa ekon. region</b>	<b>17 039</b>	<b>182</b>	<b>1 617</b>	<b>956</b>	<b>661</b>	<b>150</b>	<b>690</b>	<b>371</b>
Aura	2 002	8	186	97	89	18	75	47
Koski TI	1 046	4	88	41	47	10	44	19
Loimaa	7 530	98	699	445	254	65	293	151
Marttila	925	6	100	60	40	6	37	23
Oripää	651	3	73	44	29	10	25	12
Pöytyä	3 944	62	384	218	166	33	173	97
Tarvasjoki	941	1	87	51	36	8	43	22
<b>Salo ekonomiska region</b>	<b>29 593</b>	<b>609</b>	<b>4 438</b>	<b>2 528</b>	<b>1 910</b>	<b>449</b>	<b>1 873</b>	<b>1 364</b>
Salo	25 548	524	3 983	2 280	1 703	404	1 651	1 238
Somero	4 045	85	455	248	207	45	222	126
<b>Åbo ekonomiska region</b>	<b>155 642</b>	<b>2 357</b>	<b>18 969</b>	<b>11 121</b>	<b>7 848</b>	<b>2 430</b>	<b>6 329</b>	<b>4 766</b>
S:t Karins	15 388	175	1 286	715	571	161	478	246
Lundo	8 432	35	682	408	274	103	226	137
Masku	4 911	7	356	213	143	28	147	85
Mynämäki	3 786	10	333	186	147	37	140	88
Nådendal	9 138	125	866	495	371	89	363	199
Nousis	2 444	13	179	106	73	23	66	28
Pemar	5 173	60	354	220	134	51	142	73
Reso	12 025	133	1 242	777	465	153	499	271
Rusko	2 997	7	195	110	85	23	77	48
Sagu	1 401	4	102	66	36	7	48	21
Åbo	89 947	1 788	13 374	7 825	5 549	1 755	4 143	3 570
<b>Åboland</b>	<b>10 157</b>	<b>94</b>	<b>792</b>	<b>452</b>	<b>340</b>	<b>82</b>	<b>353</b>	<b>201</b>
Kimitoön	2 992	48	310	183	127	22	148	99
Pargas	7 165	46	482	269	213	60	205	102
<b>Nystadsregionen</b>	<b>14 322</b>	<b>560</b>	<b>1 242</b>	<b>689</b>	<b>553</b>	<b>128</b>	<b>597</b>	<b>267</b>
Gustavs	371	9	40	24	16	5	21	9
Laitila	3 922	145	246	147	99	29	105	35
Pyhäranta	1 034	1	81	40	41	7	44	26
Tövsala	752	7	67	38	29	5	36	18
Nystad	7 173	390	724	387	337	69	363	165
Vehmaa	1 070	8	84	53	31	13	28	14
<b>Sammanlagt</b>	<b>226 753</b>	<b>3 802</b>	<b>27 058</b>	<b>15 746</b>	<b>11 312</b>	<b>3 239</b>	<b>9 842</b>	<b>6 969</b>

.. = Informationen finns ej tillgänglig. Den är antingen för osäker för att presenteras eller så skyddas den sekretes av lagen om.

**Tabell 6. Arbetslöshetens struktur i Egentliga Finlands ekonomiska regioner, mars**

<i>A. Arbetslöshetsnivå</i>							Ändring , %	
	2009	2010	2011	2012	2013	2014	2013-2014	2008-2014
Åbo	8,2	10,4	9,9	9,4	11,2	12,2	1,0	5,6
Salo	9,5	11,4	10,6	11,0	14,9	15,0	0,1	8,6
Loimaa	7,8	8,5	7,5	7,2	9,3	9,5	0,2	4,4
Nystadsregionen	7,2	9,3	9,0	7,3	10,3	8,7	-1,6	2,9
Åboland	5,4	6,9	5,7	5,7	6,7	7,8	1,1	3,4

<i>B. Antal arbetslösa</i>							Ändring , %	
	2009	2010	2011	2012	2013	2014	2013-2014	2008-2014
Åbo	12 475	15 985	15 101	14 364	17 336	18 969	9,4	91,9
Salo	2 933	3 504	3 214	3 306	4 494	4 438	-1,2	126,4
Loimaa	1 349	1 452	1 276	1 227	1 594	1 617	1,4	85,4
Nystadsregionen	1 078	1 373	1 315	1 057	1 495	1 242	-16,9	42,6
Åboland	578	735	601	593	689	792	14,9	71,4
Egentliga Finland	18 413	23 049	21 507	20 547	25 608	27 058	5,7	92,6

<i>C. Under 25 år</i>							Ändring , %	
	2009	2010	2011	2012	2013	2014	2013-2014	2008-2014
Åbo	1 557	2 081	1 722	1 790	2 329	2 430	4,3	153,4
Salo	416	411	312	364	469	449	-4,3	137,6
Loimaa	186	189	140	138	162	150	-7,4	80,7
Nystadsregionen	142	175	116	94	134	128	-4,5	56,1
Åboland	84	79	52	52	57	82	43,9	173,3
Egentliga Finland	2 385	2 935	2 342	2 438	3 151	3 239	2,8	141,2

<i>D. Över 50 år</i>							Ändring , %	
	2009	2010	2011	2012	2013	2014	2013-2014	2008-2014
Åbo	4 136	5 033	5 325	5 161	5 776	6 329	9,6	63,9
Salo	1 087	1 353	1 345	1 379	1 813	1 873	3,3	111,6
Loimaa	524	567	565	545	674	690	2,4	74,2
Nystadsregionen	490	572	627	531	705	597	-15,3	23,3
Åboland	251	296	281	276	313	353	12,8	47,1
Egentliga Finland	6 488	7 821	8 143	7 892	9 281	9 842	6,0	67,8

<i>E. Långtidsarbetslösa</i>							Ändring , %	
	2009	2010	2011	2012	2013	2014	2013-2014	2008-2014
Åbo	1 895	3 101	3 916	3 766	3 955	4 766	20,5	133,7
Salo	367	597	718	801	1 038	1 364	31,4	245,3
Loimaa	129	196	223	211	276	371	34,4	127,6
Nystadsregionen	142	131	153	195	205	267	30,2	56,1
Åboland	58	81	123	113	123	201	63,4	168,0
Egentliga Finland	2 591	4 106	5 133	5 086	5 597	6 969	24,5	145,1

<i>F. Invandrare</i>							Ändring , %	
	2009	2010	2011	2012	2013	2014	2013-2014	2008-2014
Åbo	1 223	1 526	1 504	1 543	2 201	2 216	0,7	146,8
Salo	267	313	229	264	421	389	-7,6	149,4
Loimaa	31	40	32	44	80	84	5,0	200,0
Nystadsregionen	7	17	24	25	23	44	91,3	388,9
Åboland	19	41	30	37	41	52	26,8	333,3
Egentliga Finland	1 547	1 937	1 819	1 913	2 766	2 785	0,7	152,5



**Tabell 7. Arbetslösa och arbetslöshetsnivån i Egentliga Finlands kommuner**

Kommun	2013/3	2014/2	2014/3	2013/3	2014/2	2014/3
Aura	189	197	186	9,3	9,8	9,3
Gustavs	32	45	40	8,4	12,1	10,8
Kimitoön	277	330	310	8,9	11,0	10,4
Koski Tl.	96	90	88	9,2	8,6	8,4
Laitila	272	245	246	7,0	6,2	6,3
Loimaa	728	777	699	9,6	10,3	9,3
Lundo	547	710	682	6,6	8,4	8,1
Marttila	94	103	100	10,1	11,1	10,8
Masku	283	371	356	5,8	7,6	7,2
Mynämäki	307	371	333	8,0	9,8	8,8
Nousis	150	186	179	6,2	7,6	7,3
Nystad	960	770	724	13,1	10,7	10,1
Närdental	705	875	866	7,7	9,6	9,5
Oripää	53	74	73	8,2	11,4	11,2
Pargas	412	498	482	5,7	7,0	6,7
Pemar	334	377	354	6,4	7,3	6,8
Pyhäranta	92	91	81	8,8	8,8	7,8
Pöytyä	356	418	384	9,1	10,6	9,7
Reso	1 115	1 257	1 242	9,2	10,5	10,3
Rusko	188	204	195	6,4	6,8	6,5
S:t Karins	1 152	1 326	1 286	7,6	8,6	8,4
Sagu	88	113	102	6,1	8,1	7,3
Salo	4 062	4 127	3 983	15,5	16,2	15,6
Somero	432	497	455	10,7	12,3	11,2
Taivassalo	61	73	67	8,0	9,7	8,9
Tövsala	78	86	87	8,4	9,1	9,2
Vehmaa	78	92	84	7,2	8,6	7,9
Åbo	12 467	13 596	13 374	14,0	15,1	14,9