

# Egentliga Finlands sysselsättningsöversikt 2/2014

Får publiceras tisdag 25.3.2014 kl. 9.00

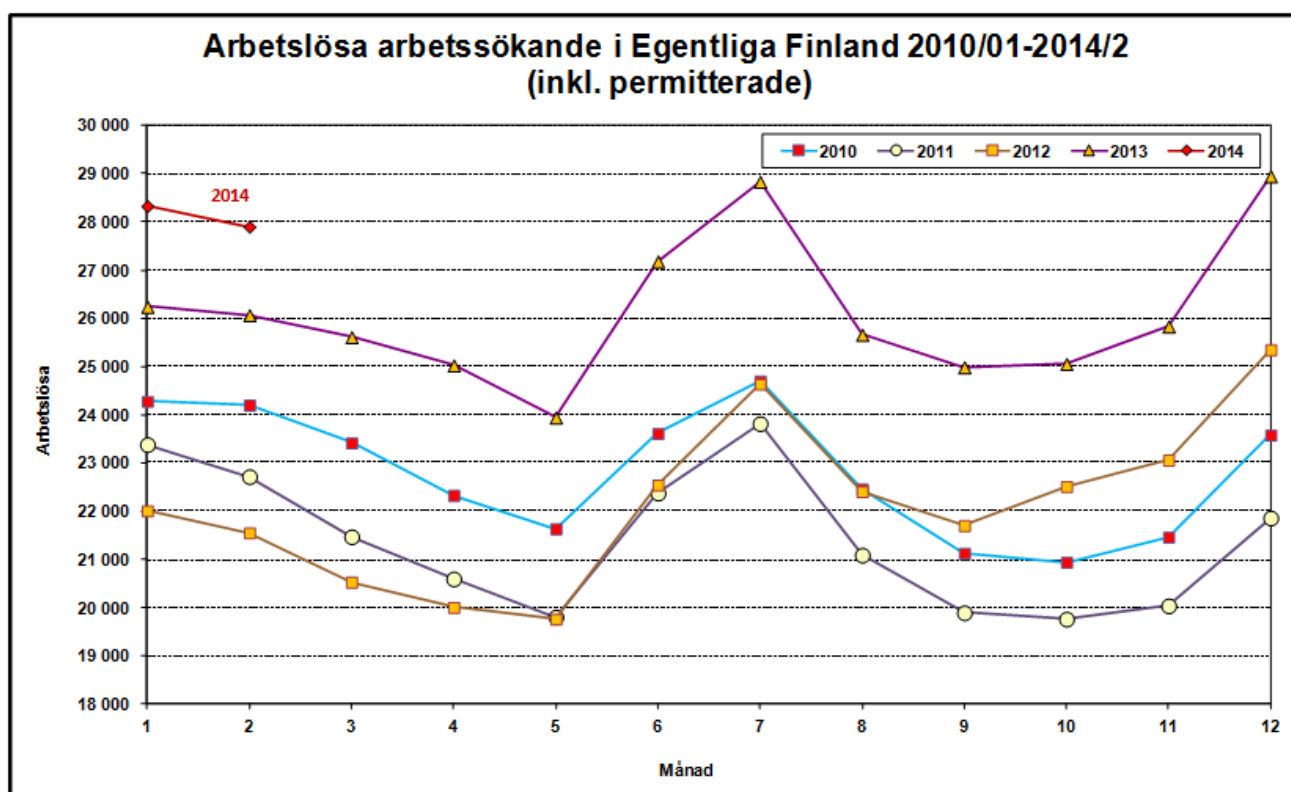
## Arbetslösheten ökar – och kommunernas utmaningar

Vid Egentliga Finlands arbets- och näringsbyrå fanns i slutet av februari 27 900 arbetslösa arbetssökande. I februari minskade antalet arbetslösa med 400 personer. Jämfört med februari ifjol ökade antalet arbetslösa ändå med 1 800 personer, dvs. med 7,0 %, medan arbetslösheten i hela landet ökade med 11,3 %.

I slutet av februari var andelen arbetslösa av arbetskraften i Egentliga Finland 0,8 procentenheter större än året innan, dvs. 12,3 % (11,5 %, 2/2013). I hela landet ökade andelen arbetslösa med 1,3 procentenheter och var 12,4 % (11,1 %, 2/2013). Arbetslöshetsgraden i Egentliga Finland är således mindre än hela landet och samtidigt den fjärde lägsta i Finland.

Jämfört med året innan ökade antalet arbetslösa på alla NTM-centralers områden. I Egentliga Finland ökade arbetslösheten långsammare än i hela landet, medan arbetslösheten ökade snabbare än det i Birkaland och Nyland. Antalet långtidsarbetslösa fortsatte att öka på alla NTM-centralers områden och i Egentliga Finland långsammare än i hela landet. Ungdomsarbetslösheten fortsatte att öka allmänt, men på tre NTM-centralers områden minskade den.

Många gånger minskar antalet arbetslösa i mars och så torde det gå i Egentliga Finland också denna gång.



## 22 % färre nya lediga platser än i fjol

Den sista februari fanns det 4 300 lediga arbetsplatser vid områdets arbets- och näringsbyrå, dvs. 10 % mindre än för ett år sedan. Totalt fanns 7 500 lediga platser i februari, varav 4 000 var nya platser som lediganslagits i februari. Jämfört med året innan ökade efterfrågan på arbetskraft inom industrin och byggnadsbranschen. Inom de övriga branscherna låg efterfrågan på lägre nivå än året innan.

## Långtidsarbetslösheten och ungdomsarbetslösheten ökar allmänt

Antalet arbetslösa unga under 25 år i Egentliga Finland var 9 procent större än för ett år sedan, dvs. 3 500 personer. I Nystadsregionen minskade antalet med 4 procent från föregående år, men ungdomsarbetslösheten ökade ändå i de andra ekonomiska regionerna på området. I februari minskar vanligen antalet unga arbetslösa - denna gång med 100 personer. Antalet långtidsarbetslösa ökar alltjämt i hela landet. I Egentliga Finland var antalet personer som varit arbetslösa i över ett år 6 900, dvs. 25 procent mer än året innan. Långtidsarbetslösheten ökar i alla ekonomiska regioner på området och mest i Salo och Åboland, som prövas av industribranschens strukturomvandling. Arbetslösheten ökade 8 % bland kvinnor och 6 % bland män.

## Arbetslösheten minskar inom industrin

Den minskade efterfrågan både inom exporten och på hemmamarknaden syns också i sysselsättningen: arbetslösheten ökar inom nästan alla branscher och yrkesgrupper. Sedan årsskiftet har arbetslösheten minskat inom industrin och denna trend fortsätter. Av de andra branscherna ökade arbetslösheten långsammast inom städning och fastighetsskötsel och snabbast inom social- och hälsovårdstjänster.

## Arbetsförvaltningens tjänster omfattade 4,8 % av arbetskraften

I slutet av februari sysselsattes eller utbildades 10 800 personer genom arbetsförvaltningens tjänster, dvs. 25 % mer än för ett år sedan. I slutet av februari deltog 3 000 personer i arbetskraftsutbildning för att förbättra sina möjligheter på arbetsmarknaden. Genom stödarbete inom den statliga, kommunala eller privata sektorn sysselsattes i sin tur 2 900 personer. Av de sysselsatta hade 74 % anställts inom den privata sektorn. I arbetsprövning deltog 1 200 och 310 var sysselsatta via alterneringsplatser. Dessutom deltog 950 i arbetsverksamhet i rehabiliterande syfte och 2 150 i frivilliga studier.

## Arbetslösgraden över 10 % i nästan varannan kommun i Egentliga Finland

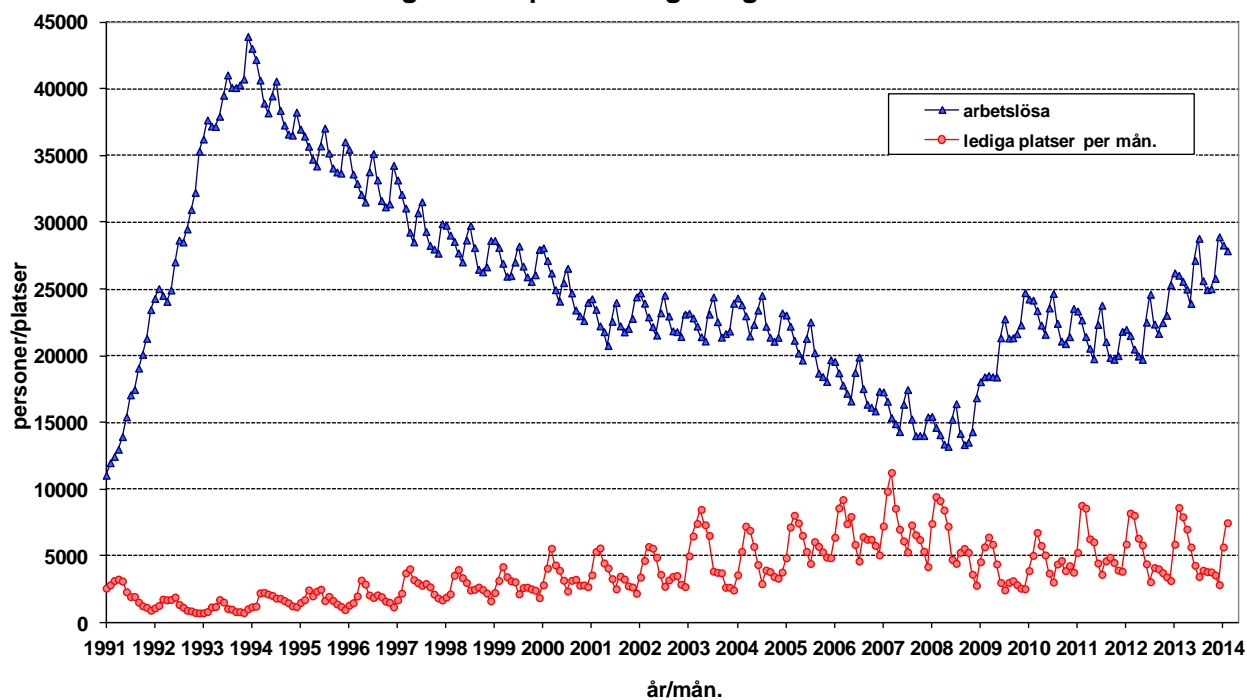
Jämfört med föregående år ökade antalet arbetslösa generellt i de ekonomiska regionerna i Egentliga Finland. Undantaget var Nystadsregionen, där antalet arbetslösa minskade med 16 %, medan det i Åboland ökade mest, dvs. 14 %. Den högsta arbetslöshetsgraden fanns i Salo ekonomiska region (15,6 %) samt i Salo stad (16,2 %). Arbetslöshetsgraden var lägst i Åbolands ekonomiska region (8,2 %) och av kommunerna i Laitila (6,2). Arbetslöshetsgraden var över 10 % i elva av regionens 28 kommuner, då antalet motsvarande kommuner var fyra året innan. Till denna grupp hör regionernas centralstäder - förutom Pargas.

### Ytterligare information:

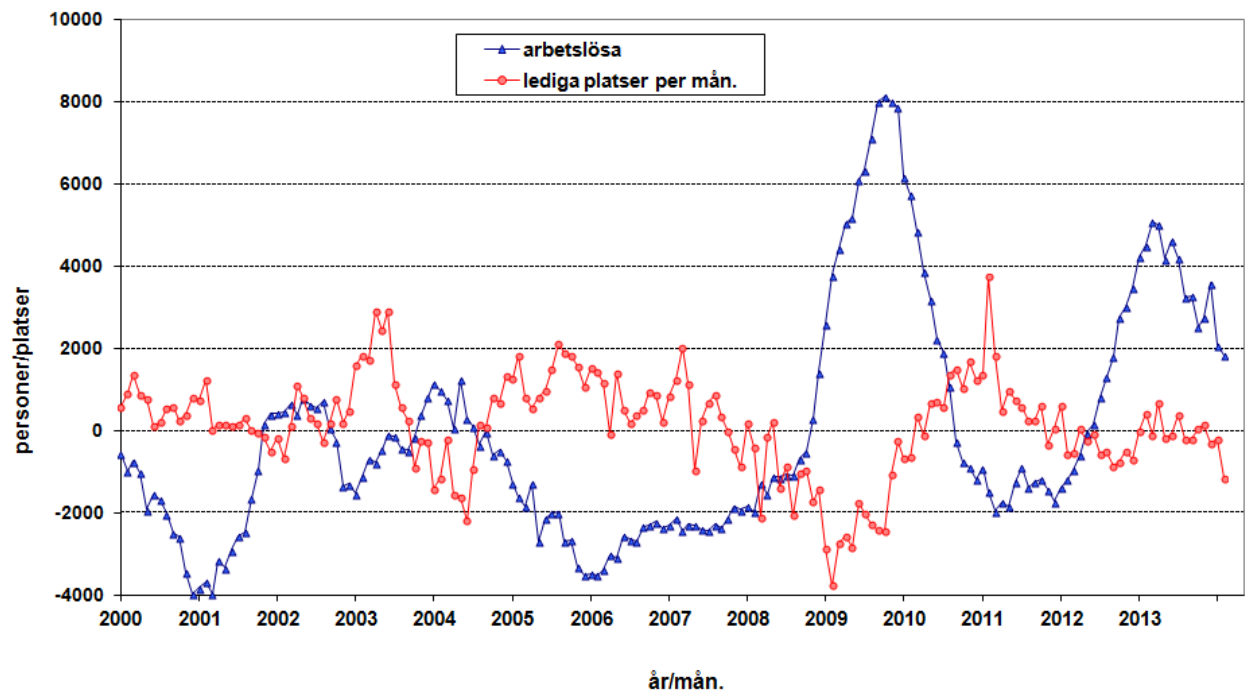
Egentliga Finlands arbets- och näringsbyrå och arbetsmarknadsanalytiker Juha Pusila, tfn 0295 022 772

*OBS! Du kan också få sysselsättningsöversikten per e-post. Skicka dina kontaktuppgifter till [juha.pusila@ely-centralen.fi](mailto:juha.pusila@ely-centralen.fi) så får du sysselsättningsöversikten direkt den offentlig-*

### Arbetslösa och lediga arbetsplatser i Egentliga Finland 1991/01 - 2014/02



### Förändring i arbetslösheten och antalet lediga arbetsplatser jämfört med föregående år i Egentliga Finland 2000/01 - 2014/02



Tabell 1. Sysselsättningsläge i Egentliga Finland, januari

<b>I LÄGET I SLUTET AV MÅNADEN</b>	<b>2013</b>	<b>2014</b>	<b>Ändring</b>	<b>Ändring%</b>
<b>1. Arbetslösa arbetssökande</b>	26 065	27 899	1 834	7
- varav permitterade	2 755	2 975	220	8
<b>2. Förkortad arbetsvecka</b>	365	845	480	131,5
<b>3. I arbete</b>	7 248	8 133	885	12,2
- varav på den allmänna arbetsmarknaden	4 686	5 616	930	19,8
- varav sysselsätta	2 562	2 517	-45	-1,8
<b>4. Utanför arbetskraften</b>	7 296	8 478	1 182	16,2
- varav i sysselsättningsfrämjande service	1 023	2 210	1 187	116
- varav i utbildning	1 211	3 984	2 773	229
<b>5. Mottagare av arbetslöshetspension</b>	1 624	718	-906	-55,8
<b>1-5 Samtliga arbetssökande</b>	42 598	46 073	3 475	8,2
<b>EFTERFRÅGAN PÅ ARBETSKRAFT</b>				
<b>Lediga arbetsplatser sammanlagt</b>	4 775	4 288	-487	-10,2
- varav lediga över en månad	1 460	1 498	38	2,6
- varav lediga över 2 månader	53	128	75	141,5
<b>I SERVICE</b>				
<b>1. Sysselsätta hos staten</b>	61	111	50	82
<b>2. Sysselsätta i kommunerna</b>	467	633	166	35,5
<b>3. Sysselsätta inom den privata sektorn</b>	1 453	2 125	672	46,2
<b>1-3 Antalet sysselsätta sammanlagt</b>	1 981	2 869	888	44,8
<b>4. I arbetskraftsutbildning</b>	2 949	3 032	83	2,8
<b>5. I träning</b>	0	318	318	0
<b>6. I Arbets-/utbildningsprövinig</b>	729	1 187	458	62,8
<b>7. Arbetspraktik/arbetslivsträning</b>	444	0	-444	-100
<b>8. Som alternerings vikarie</b>	313	315	2	0,6
<b>9. Som arbetsverksamhet i rehabiliteringssyfte</b>	715	950	235	32,9
<b>10. Frivilliga studier</b>	1 513	2 149	636	42
<b>1-10 I service sammanlagt</b>	8 644	10 820	2 176	25,2
<b>ARBETSLÖSHETENS STRUKTUR</b>				
<b>1. Arbetslösa kvinnor</b>	10 760	11 653	893	8,3
<b>2. Arbetslösa män</b>	15 305	16 246	941	6,1
<b>3. Arbetslösa under 25 år</b>	3 253	3 541	288	8,9
<b>4. Arbetslösa över 50 år</b>	9 356	9 909	553	5,9
<b>5. Långtidsarbetslösa</b>	5 552	6 938	1 386	25

<b>II VERKSAMHET UNDER MÅNADEN</b>	<b>2013</b>	<b>2014</b>	<b>Ändring</b>	<b>Ändring (%)</b>
<b>1. Arbetslösa arbetssökande</b>	29 066	31 433	2 367	8,1
<b>2. Övriga arbetssökande</b>	15 687	16 787	1 100	7
<b>1-2 Arbetssökande sammanlagt</b>	44 753	48 220	3 467	7,7
<b>3. Månadens alla arbetsplatser</b>	8 659	7 517	-1 142	-13,2
- varav månadens nya arbetsplatser	5 138	4 006	-1 132	-22
- varav besatta arbetsplatser	3 853	3 181	-672	-17,4
- med arbetskraftsbyråns sökande	977	344	-633	-64,8
<b>4. Inledda arbetslöshetsperioder</b>	5 107	5 377	270	5,3
<b>5. Avslutade arbetslöshetsperioder</b>	5 091	5 384	293	5,8
<b>6. Nya placeringar med stödåtg.</b>	309	450	141	45,6
<b>7. Inlett arbetskraftsutbildning</b>	385	481	96	24,9

**Tabell 2. Förändring i arbetsmarknadsläget per yrkesgrupp, februari**

Yrkesgrupp	Månadens nya arbetsplatser				Arbetslösa i slutet av månaden			
	2013	2014	Ändring	Ändring %	2013	2014	Ändring, antal	Ändring %
Tekn., nat.vet., samh.vet. arbete	207	192	-15	-7,2 %	2 931	3 417	486	16,6 %
Tekniskt arbete	79	67	-12	-15,2 %	1 075	1 255	180	16,7 %
Pedagogiskt arbete	69	59	-10	-14,5 %	443	561	118	26,6 %
Konstn. och underhållande arbete	10	1	-9	-90,0 %	450	486	36	8,0 %
Hälsovård och socialt arbete	968	429	-539	-55,7 %	1 341	1 637	296	22,1 %
Hälso- och sjukvård	322	257	-65	-20,2 %	494	605	111	22,5 %
Socialt arbete	409	114	-295	-72,1 %	366	445	79	21,6 %
Barndagvård	18	8	-10	-55,6 %	206	275	69	33,5 %
Adm. och kontorsarbete	271	211	-60	-22,1 %	2 655	2 926	271	10,2 %
Ledning inom företag och org.	21	31	10	47,6 %	378	405	27	7,1 %
Sekreterar- och kontorsarbete	53	59	6	11,3 %	977	1 031	54	5,5 %
Dataarbete	16	32	16	100,0 %	613	722	109	17,8 %
Kommersiellt arbete	1357	1066	-291	-21,4 %	1 889	2 166	277	14,7 %
Agenturarbete och kontorsförs.	754	654	-100	-13,3 %	487	523	36	7,4 %
Varuförsäljning	556	380	-176	-31,7 %	1 049	1 264	215	20,5 %
Jord- och skogsbruk och fiske	657	215	-442	-67,3 %	647	754	107	16,5 %
Gårdsbruk, djurskötsel	39	13	-26	-66,7 %	165	197	32	19,4 %
Trädgårds- och parkarbete	615	201	-414	-67,3 %	403	475	72	17,9 %
Transport och kommunikation	255	96	-159	-62,4 %	861	1 003	142	16,5 %
Vägtrafikarbete	62	24	-38	-61,3 %	617	712	95	15,4 %
Post och telekommunikation	0	3	3	-!	49	48	-1	-2,0 %
Postiljoner	191	58	-133	-69,6 %	62	67	5	8,1 %
Byggarb-, gruvdrift- ocd stenbr.	87	99	12	13,8 %	2 458	2 676	218	8,9 %
Husbyggnadsarbete	42	80	38	90,5 %	2 049	2 232	183	8,9 %
Industriellt arbete	611	829	218	35,7 %	6 998	6 721	-277	-4,0 %
Metallarbete	212	586	374	176,4 %	2 760	2 477	-283	-10,3 %
Elarbete	32	33	1	3,1 %	1 620	1 487	-133	-8,2 %
Paketerings- och lagerarbete	81	164	83	102,5 %	638	649	11	1,7 %
Diversearbete	211	1	-210	-99,5 %	215	193	-22	-10,2 %
Servicearbete	725	789	64	8,8 %	2 279	2 384	105	4,6 %
Hotell- och storköksarbete	236	160	-76	-32,2 %	916	988	72	7,9 %
Serveringsarbete	180	122	-58	-32,2 %	342	352	10	2,9 %
Fastighetsskötsel och städning	180	201	21	11,7 %	644	659	15	2,3 %
Annat arbete	0	80	80	0,0 %	4 005	4 213	208	5,2 %
Saknar yrke	0	0	0	0,0 %	3 437	3 609	172	5,0 %
Har bytt yrke	0	0	0	0,0 %	395	434	39	9,9 %
Har nyligen utexaminerats	0	0	0	0,0 %	68	58	-10	-14,7 %
<b>Sammanlagt</b>	<b>5 138</b>	<b>4 006</b>	<b>-1 132</b>	<b>-22,0 %</b>	<b>26 064</b>	<b>27 897</b>	<b>1 833</b>	<b>7,0 %</b>

**Tabell 3. Arbetslösa arbetssökande på räkningsdagen, februari**

ELY-centralen	Arbetslösa inkl. perm.			Arbetslöshetsnivå inkl. perm.		
	2013	2014	Ändring	2013	2014	Ändring
Nyland	66 251	79 026	19,3	8,2	9,6	1,4
Egentliga Finland	26 065	27 899	7,0	11,5	12,3	0,8
Satakunta	12 594	13 161	4,5	12,1	12,7	0,6
Tavastland	21 706	24 149	11,3	12,1	13,5	1,4
Birkaland	30 526	34 677	13,6	12,7	14,3	1,6
Sydöstra Finland	19 850	21 355	7,6	13,8	14,9	1,1
Södra Savoland	8 811	9 258	5,1	12,9	13,7	0,8
Norra Savoland	14 346	14 743	2,8	12,7	13,0	0,3
Norra Karelen	11 935	12 008	0,6	16,1	16,2	0,1
Mellersta Finland	18 688	21 379	14,4	14,6	16,6	2,0
Södra Österbotten	8 615	9 395	9,1	9,7	10,6	0,9
Österbotten	8 858	9 674	9,2	7,5	8,2	0,7
Norra Österbotten	24 366	26 544	8,9	13,4	14,5	1,1
Kajanaland	5 401	6 193	14,7	15,1	17,4	2,3
Lappland	12 193	13 604	11,6	14,8	16,5	1,7
Åland	580	603	4,0	4,0	4,2	0,2
<b>Hela landet</b>	<b>290 870</b>	<b>323 793</b>	<b>11,3</b>	<b>11,1</b>	<b>12,4</b>	<b>1,3</b>

**Tabell 4. Arbetslösa arbetssökande och månadens nya arbetsplatser i Egentliga Finland, februari**

	Arbetslösa inkl. perm.			Månadens nya arbetsplatser		
	2013	2014	Ändring	2013	2014	Ändring
Åbo	12 901	13 901	7,8 %	2 473	1 869	-24,4 %
Laitila	313	269	-14,1 %	102	150	47,1 %
Loimaa	1 324	1 496	13,0 %	164	244	48,8 %
Åboland	720	551	-23,5 %	89	111	24,7 %
Salo	4 566	4 929	8,0 %	1 192	461	-61,3 %
Nystad	1 117	812	-27,3 %	392	511	30,4 %
Pemar	428	388	-9,3 %	46	32	-30,4 %
Reso*	2 720	3 197	17,5 %	380	283	-25,5 %
S:t Karins (hela)	1 864	2 149	15,3 %	300	345	15,0 %
S:t Karins	1 204	1 361	13,0 %	99	157	58,6 %
Lundo (st)	660	788	19,4 %	201	188	-6,5 %
<b>Sammanlagt</b>	<b>26 083</b>	<b>27 877</b>	<b>7,1 %</b>	<b>5 138</b>	<b>4 006</b>	<b>-22,0 %</b>

Tabell 5. Arbetslösa arbetssökande i Egentliga Finlands kommuner 28.2.2014

Kommun	Arbetskraft	Lediga arbetsplatser	Arbetslösa arbetssökande inkl. pers. permitterade					Arbetslösa över 1 år
			Sammanlagt	Män	Kvinnor	Under 25	Över 50	
<b>Loimaa ekon. region</b>	<b>17 039</b>	<b>203</b>	<b>1 745</b>	<b>1 019</b>	<b>726</b>	<b>198</b>	<b>688</b>	<b>375</b>
Aura	2 002	4	197	101	96	25	72	46
Koski TI	1 046	4	90	49	41	9	43	19
Loimaa	7 530	168	777	480	297	89	302	156
Marttila	925	1	103	62	41	9	37	22
Oripää	651	1	74	43	31	8	20	9
Pöytyä	3 944	25	418	237	181	54	173	100
Tarvasjoki	941	-	86	47	39	4	41	23
<b>Salo ekonomiska region</b>	<b>29 593</b>	<b>536</b>	<b>4 624</b>	<b>2 633</b>	<b>1 991</b>	<b>487</b>	<b>1 907</b>	<b>1 353</b>
Salo	25 548	477	4 127	2 363	1 764	435	1 680	1 229
Somero	4 045	59	497	270	227	52	227	124
<b>Åbo ekonomiska region</b>	<b>155 642</b>	<b>2 793</b>	<b>19 386</b>	<b>11 405</b>	<b>7 981</b>	<b>2 617</b>	<b>6 343</b>	<b>4 754</b>
S:t Karins	15 388	149	1 326	735	591	172	499	241
Lundo	8 432	157	710	430	280	101	248	138
Masku	4 911	5	371	215	156	30	155	83
Mynämäki	3 786	11	371	211	160	47	142	89
Nådendal	9 138	402	875	500	375	83	374	198
Nousis	2 444	7	186	110	76	24	73	29
Pemar	5 173	15	377	236	141	54	145	74
Reso	12 025	130	1 257	768	489	175	490	264
Rusko	2 997	3	204	115	89	28	77	48
Sagu	1 401	5	113	74	39	5	51	23
Åbo	89 947	1 909	13 596	8 011	5 585	1 898	4 089	3 567
<b>Åboland</b>	<b>10 157</b>	<b>114</b>	<b>828</b>	<b>477</b>	<b>351</b>	<b>100</b>	<b>350</b>	<b>204</b>
Kimitoön	2 992	54	330	202	128	28	146	96
Pargas	7 165	60	498	275	223	72	204	108
<b>Nystadsregionen</b>	<b>14 322</b>	<b>642</b>	<b>1 316</b>	<b>712</b>	<b>604</b>	<b>139</b>	<b>621</b>	<b>252</b>
Gustavs	371	18	45	27	18	7	20	8
Laitila	3 922	118	245	141	104	29	109	33
Pyhäranta	1 034	1	91	45	46	8	42	26
Tövsala	752	11	73	45	28	6	39	17
Nystad	7 173	487	770	401	369	73	383	154
Vehmaa	1 070	7	92	53	39	16	28	14
<b>Sammanlagt</b>	<b>226 753</b>	<b>4 288</b>	<b>27 899</b>	<b>16 246</b>	<b>11 653</b>	<b>3 541</b>	<b>9 909</b>	<b>6 938</b>

.. = Informationen finns ej tillgänglig. Den är antingen för osäker för att presenteras eller så skyddas den sekretes av lagen om.

**Tabell 6. Arbetslöshetens struktur i Egentliga Finlands ekonomiska regioner, februari**

<i>A. Arbetslöshetsnivå</i>							Ändring , %	
	2009	2010	2011	2012	2013	2014	2013-2014	2008-2014
Åbo	8,1	10,7	10,5	9,9	11,4	12,5	1,1	5,7
Salo	9,4	11,9	11,2	11,2	15,0	15,6	0,6	9,1
Loimaa	7,7	9,2	7,9	7,6	9,4	10,2	0,8	4,8
Nystadsregionen	7,6	10,0	9,7	7,8	10,8	9,2	-1,6	3,0
Åboland	5,4	7,2	6,2	6,0	7,1	8,2	1,1	3,6

<i>B. Antal arbetslösa</i>							Ändring , %	
	2009	2010	2011	2012	2013	2014	2013-2014	2008-2014
Åbo	12 386	16 356	15 932	15 150	17 651	19 386	9,8	88,9
Salo	2 886	3 665	3 395	3 387	4 515	4 624	2,4	130,3
Loimaa	1 330	1 587	1 345	1 286	1 601	1 745	9,0	86,6
Nystadsregionen	1 136	1 481	1 421	1 134	1 569	1 316	-16,1	41,4
Åboland	569	764	653	627	729	828	13,6	70,0
<b>Egentliga Finland</b>	<b>18 307</b>	<b>23 853</b>	<b>22 746</b>	<b>21 584</b>	<b>26 065</b>	<b>27 899</b>	<b>7,0</b>	<b>90,8</b>

<i>C. Under 25 år</i>							Ändring , %	
	2009	2010	2011	2012	2013	2014	2013-2014	2008-2014
Åbo	1 631	2 175	1 852	1 932	2 380	2 617	10,0	169,0
Salo	429	427	361	374	486	487	0,2	156,3
Loimaa	196	233	160	140	178	198	11,2	102,0
Nystadsregionen	130	206	133	115	144	139	-3,5	71,6
Åboland	83	95	63	57	65	100	53,8	203,0
<b>Egentliga Finland</b>	<b>2 469</b>	<b>3 136</b>	<b>2 569</b>	<b>2 618</b>	<b>3 253</b>	<b>3 541</b>	<b>8,9</b>	<b>157,5</b>

<i>D. Över 50 år</i>							Ändring , %	
	2009	2010	2011	2012	2013	2014	2013-2014	2008-2014
Åbo	4 089	5 048	5 514	5 295	5 845	6 343	8,5	59,5
Salo	1 052	1 376	1 406	1 385	1 803	1 907	5,8	112,6
Loimaa	505	582	580	571	663	688	3,8	65,0
Nystadsregionen	525	598	655	561	717	621	-13,4	23,7
Åboland	253	292	303	284	328	350	6,7	41,1
<b>Egentliga Finland</b>	<b>6 424</b>	<b>7 896</b>	<b>8 458</b>	<b>8 096</b>	<b>9 356</b>	<b>9 909</b>	<b>5,9</b>	<b>64,1</b>

<i>E. Långtidsarbetslösa</i>							Ändring , %	
	2009	2010	2011	2012	2013	2014	2013-2014	2008-2014
Åbo	1 886	2 981	3 920	3 873	3 955	4 754	20,2	128,8
Salo	370	575	724	796	996	1 353	35,8	234,1
Loimaa	138	200	213	215	276	375	35,9	123,2
Nystadsregionen	142	130	171	196	206	252	22,3	41,6
Åboland	59	85	126	117	119	204	71,4	161,5
<b>Egentliga Finland</b>	<b>2 595</b>	<b>3 971</b>	<b>5 154</b>	<b>5 197</b>	<b>5 552</b>	<b>6 938</b>	<b>25,0</b>	<b>138,7</b>

<i>F. Invandrare</i>							Ändring , %	
	2009	2010	2011	2012	2013	2014	2013-2014	2008-2014
Åbo	1 263	1 545	1 657	1 604	2 243	2 236	-0,3	138,4
Salo	261	318	243	266	413	398	-3,6	165,3
Loimaa	33	40	34	41	78	99	26,9	280,8
Nystadsregionen	19	24	29	24	36	36	0,0	260,0
Åboland	18	37	37	36	42	55	31,0	400,0
<b>Egentliga Finland</b>	<b>1 594</b>	<b>1 964</b>	<b>2 000</b>	<b>1 971</b>	<b>2 812</b>	<b>2 824</b>	<b>0,4</b>	<b>148,8</b>



**Tabell 7. Arbetslösa och arbetslöshetsnivån i Egentliga Finlands kommuner**

Kommun	2013/2	2014/1	2014/2	2013/2	2014/1	2014/2
Aura	192	197	197	9,5	9,8	9,8
Gustavs	33	39	45	8,6	10,5	12,1
Kimitoön	301	339	330	9,6	11,3	11,0
Koski Tl.	96	84	90	9,2	8,0	8,6
Laitila	289	268	245	7,4	6,8	6,2
Loimaa	739	795	777	9,8	10,6	10,3
Lundo	563	738	710	6,8	8,8	8,4
Marttila	90	107	103	9,7	11,6	11,1
Masku	281	382	371	5,8	7,8	7,6
Mynämäki	309	353	371	8,1	9,3	9,8
Nousis	162	180	186	6,7	7,4	7,6
Nystad	1 003	797	770	13,6	11,1	10,7
Nädentäl	718	866	875	7,8	9,5	9,6
Oripää	50	64	74	7,7	9,8	11,4
Pargas	428	503	498	5,9	7,0	7,0
Pemar	362	389	377	6,9	7,5	7,3
Pyhäranta	100	87	91	9,5	8,4	8,8
Pöytyä	356	409	418	9,1	10,4	10,6
Reso	1 129	1 251	1 257	9,3	10,4	10,5
Rusko	191	198	204	6,5	6,6	6,8
S:t Karins	1 172	1 335	1 326	7,7	8,7	8,6
Sagu	93	114	113	6,5	8,1	8,1
Salo	4 076	4 184	4 127	15,6	16,4	16,2
Somero	439	497	497	10,9	12,3	12,3
Taivassalo	67	69	73	8,7	9,2	9,7
Tövsala	78	92	86	8,4	9,8	9,1
Vehmaa	77	92	92	7,1	8,6	8,6
Åbo	12 671	13 897	13 596	14,2	15,5	15,1