



Asia

PÄÄTÖS YMPÄRISTÖVAIKUTUSTEN ARVIOINTIMENETTELYN SOVELTAMISESTA, LAMMINNEVAN AURINKOVOIMAHANKE, VAPO TERRA OY

Hankkeesta vastaava

Vapo Terra Oy
Yrjönkatu 42, PL 22
40100 Jyväskylä

Hankkeen ja ympäristön kuvaus

Vapo Terra Oy on toimittanut Etelä-Pohjanmaan Elinkeino-, liikenne- ja ympäristökeskukseen (ELY-keskus) harkintapyyntön ympäristövaikutusten arviointimenettelyn soveltamistarpeesta Lamminnevan aurinkovoimahankeeseen Lapualla ja Lappajärvellä. Hankkeen koko oli 5.3.2024 päivitetystä pyynnöstä noin 160 ha, mutta pyyntöä on päivitetty 8.5.2024 niin, että hankkeen kokonaisala on noin 125 hehtaaria. Aurinkovoimaloita on tarkoitus rakentaa noin 100 hehtaarin suuruiselle alueelle, mikä ei ole muuttunut hakemuksen päivityksessä. Voimalan koko on 50-60 MWdc.

Päivitetty suunnitteluala sijaitsee Lappajärven kunnan alueella. Aiempi suunnitteluala sijaitsi Lappajärven kunnan ja Lapuan kaupungin rajan molemmin puolin. Itäpuolella sijaitsevaan Alajärven keskustaajamaan on lähimmillään matkaa noin 12 km ja länsipuolella sijaitsevaan Lapuan keskustaan noin 20 km. Suunnitteluala on vanhaa turvetuotantoaluetta. Turvetuotanto on lopetettu ja alue on otettu osittain maatalouskäyttöön. Alueen eteläosassa kulkee EPV:n 110kV voimalinja, johon liitytään hankealueen välittömässä läheisyydessä. Alueen pohjoispuolella turvetuotanto jatkuu edelleen. Muuten ympärillä on pääosin metsää. Lähin asuinrakennus sijaitsee noin 1,5 kilometrin etäisyydellä hankealueesta.

Aurinkopaneelit kiinnitetään teräksisiin maa-asenteisiin telineisiin. Telineillä nostetaan aurinkopaneelit sopivalle korkeudelle maaperästä sekä suunnataan ne sopivaan ilmansuuntaan sekä asennuskulmaan. Tarkemmat tekniset valinnat tarkentuvat suunnittelun edetessä. Aurinkovoimala-alue, johon sijoitellaan paneeleja, muita sähkölaitteistoja sekä huolto/varastorakennus, tullaan aitaamaan. Koko suunnitteluala ei aidata.

Hankkeesta vastaavan arvio ympäristövaikutuksista

Luontovaikutukset

Alueella esiintyy viitasammakkoa ojissa alueen reunoilla, sekä hankealueen ulkopuolella kosteikoissa. Näihin alueihin ei kohdistu maankäyttöä. Liito-oraville tai lepakoille soveltuvaa elinympäristöä ei ole hankealueella tai sen välittömässä

läheisyydessä. Hankealueen vierestä kulkee viheryhteys, mutta alueelle ei kohdistu maankäyttöä. Voimala-alueesta aidataan vain tarpeenmukaiset osiot, jotta eläinten mm. metsäpeuran liikkuminen alueella on mahdollisimman esteetöntä. Aurinkovoimalueelle on tarkoitus istuttaa matalakasvuista kasvia, mikä ei varjosta paneeleita.

Hankealueella ei esiinny merkittävää pesimälinnustoa, mutta hankealueen eteläpään rajalla on noin 8 hehtaarin kokoinen lintukosteikko, joka on linnuston kannalta alueen parhain kohde. Kosteikko jää hankealueen ulkopuolelle. Hankealueelle on tarkoitus tehdä peltosirkkuseelvitys.

Luontoselvityksessä hankealueelta ei todettu huomionarvoisia kasvillisuuskohteita, mutta hankealueen vieressä sijaitseva yksityinen luonnonsuojelualue todettiin huomionarvoiseksi.

Vesistövaikutukset

Turvetuotannon aikaiset vesienkäsittelyrakenteet puretaan. Vedet johdetaan alueelta olemassa olevien laskuojien kautta Kivipuroon ja edelleen Lappajärveen. Aiemman turvetuotannon lohkoilla 2, 5 ja 7 on GTK:n selvityksessä todettu alueita, joilla on merkittävä happamoitusriski. Näille alueille on toteutettu jälkihoidollisesti kosteikot vuonna 2021, eikä niihin kohdistu maankäyttöä aurinkovoimahankkeessa.

Kaavoitus

Alueella ei ole voimassaolevia asema- ja yleiskaavoja. Maakuntakaava määrittelee Lamminnevan hankealueen turpeentuotantoalueeksi. Etelä-Pohjanmaan maakuntakaava 2050 on ehdotusvaiheessa. Kaavaluonnoksessa ei ohjata Lamminnevan maa-alueen käyttöä.

Maisemavaikutukset

Suunnittelualuetta ympäröivä maisema on tasaista ja pääosin hyvin sulkeutunut hankealuetta ympäröivien metsien ansiosta. Hankealue ei kata koko turvekenttää, joten joiltain kohdilta näkymää on pidemmälle hankealueen ulkopuolelle jäävien turvekenttien yli. Asutukseen ei ole näköyhteyttä mistään suunnasta.

Muut vaikutukset

YVA-menettelyn soveltamispyyntöissä ei ole esitetty muita vaikutusarvioita. Lähin asutus sijoittuu 1,5 kilometrin etäisyydelle hankealueesta.

Asia käsittely

Vapo Terra Oy on toimittanut YVA-menettelyn soveltamispyyntönsä Etelä-Pohjanmaan ELY-keskukselle 5.3.2024. Pyyntöä on päivitetty vastineen yhteydessä 23.4.2024 ja hankealueen koon osalta päivitetty harkintapyyntö on toimitettu 8.5.2024.

Etelä-Pohjanmaan ELY-keskus on kuullut alkuperäisestä harkintapyyntöstä Lappajärven kuntaa sekä rakennusvalvonta- ja ympäristönsuojeluviranomaista, Lapuan kaupunkia sekä kaupungin rakennusvalvonta- ja ympäristönsuojeluviranomaista, Lappajärven ja Lapuan ympäristöterveysviranomaista, Etelä-Pohjanmaan liittoa, Metsähallitusta ja

Luonnonvarakeskusta. Etelä-Pohjanmaan ELY-keskuksen Ympäristönsuojelu-, Luontoympäristö-, Vesistö- sekä Alueidenkäyttö- ja vesihuoltoyksiköille sekä liikennevastuualueelle on tarjottu kommentointimahdollisuus.

Saaduista lausunnoista on pyydetty vastine hanketoimijalta 9.4.2024. Vastine annettuihin lausuntoihin ja täydennys harkintapyyntöön on saapunut 23.4.2024.

Tiivistelmät lausunnoista

Etelä-Pohjanmaan liitto toteaa, että Lamminnevan alue on tunnistettu potentiaalisena teollisen mittakaavan aurinkoenergian tuotantoalueena Etelä-Pohjanmaan aurinkoenergiaselvityksessä. Kulttuuriympäristön arvokohteet eivät sijaitse kohdealueen välittömässä läheisyydessä. Hankealueen tarkemmassa rajauksessa on huomioitava 100 metrin suojaetäisyys eteläpuolella sijaitsevaan yksityiseen luonnonsuojelualueeseen. Hanke ei vaikuta merkittävästi aluetta ympäröivään kasvillisuuteen ja luontotyypeihin. Aitarakenteet estävät suurikokoisten nisäkkäiden liikkumisen alueen läpi. Hankkeella voi olla vaikutusta alueen pintavesiin rakentamisen aikana ja toiminnan aikana vesitasoa voidaan pitää tietyssä korkeudessa. Hankkeen vaikutukset ovat ilmastonmuutoksen torjunnan kannalta myönteisiä. Vireillä olevan maakuntakaavoituksen suunnittelumääräykset on otettu huomioon suunnittelussa. Hankkeelle ei ole tarvetta laatia YVA-lain mukaista ympäristövaikutusten arviointia.

Lappajärven kunta katsoo, että Vapo Terran hankkeen lupamenettelyssä voidaan käyttää maankäyttö- ja rakennuslain suunnittelutarveratkaisua. Lisäksi Lappajärven kunta katsoo, että YVA- menettelylle ei ole tarvetta.

Lappajärven kunnan rakennusvalvontaviranomainen ja ympäristönsuojeluviranomainen: rakennusvalvonta toteaa, että alue on turvetuotantokäytöstä poistunutta aluetta. Alueelle rakentamiseen ei nähdä ympäristövaikutusten arviointimenettelyn tarvetta. Rakentaminen on laajuudelta merkittävää, joten alueiden käyttöä tulee tarkastella laajasti ja rakentaminen vaatii suunnittelutarveratkaisun, jolla voidaan varmistaa riittävät selvitykset ja laaja kuuleminen sekä vuorovaikutus. Ympäristövalvonta toteaa, että hankkeen rajausta ja laajuutta tulisi suunnitella siten, että asutukselle, maisemalle, virkistyskäytölle, ympäristölle ja luonnolle aiheutuvat vaikutukset minimoidaan. Hankealueella on havaittu esiintyvän viitasammakoita alueen reunoilla ojissa ja ulkopuolella kosteikoissa. Hankealueen välittömässä läheisyydessä sijaitsee myös arvoluokkaan 1. kuuluva luonnonsuojelualue, joka on luokiteltu silmälläpidettäväksi ja vaarantuneeksi. Etenkin alueen luontoarvot tulee huomioida jatkosuunnittelussa ja arvioida hankkeen eri vaiheiden mahdolliset vaikutukset alueen luontoarvoihin. Hankealueesta ja sen läheisyydestä on tarkasti tunnistettu ja arvioitu alueen tärkeimmät luontoarvot. Ympäristövalvonta toteaa, että ympäristövaikutusten arviointimenettelylle ei nähdä tarvetta, kun alueen luontoarvot huomioidaan jatkosuunnittelussa hankkeen eri vaiheissa.

Lapuan kaupunki toteaa, ettei sillä ole lausuttavaa hankkeesta.

Luonnonvarakeskus katsoo, että hankkeen vaikutuksia voi olla syytä tarkastella YVA-menettelyllä. Hankealue sijoittuu metsäpeuran talvilaidunnus- ja vaellusalueille.

Hankealueen ympäristöstä on pantapeura-aineistoa. Hankkeen myötä tilaa ja siten eläinten liikkumista rajataan aidoin. Aurinkovoimalat lisäävät alueen pirstoutuneisuutta ja muutokset ovat pitkäaikaisia. Aurinkovoimaloiden vaikutuksia eläimistöön ei vielä tunneta hyvin, mutta voimaloilla saattaa olla joillekin lajeille muitakin vaikutuksia kuin elinympäristön menetys tai heikentyminen. Näiden elinympäristössä tapahtuvien muutosten lisäksi tulee huomioida rakennusajan aiheuttama häiriö ja huoltoteiden käytöstä aiheutuva häiriö myös rakennusvaiheen jälkeen. Aurinkovoimaloiden osalta turvemaiden paneelien alusta saattaa vaatia mittavaa perustamista. Lisäksi on tärkeää huomioida aurinkopaneelien mahdolliset vaikutukset valumavesiin ja haasteet vesien hallinnalle. Lisäksi läheinen lintujen muuton ohjaajana toimiva Lappajärvi on mahdollisesti syytä huomioida arvioinneissa.

Etelä-Pohjanmaan ELY-keskuksen luonnonsuojeluyksikkö katsoo, että alueen aitaamisella voi olla kielteisiä vaikutuksia mm. metsäpeuralle. Luontoselvitys vuonna 2022 ja viitasammakkoselvitys vuodelta 2023 ovat riittäviä. Hankkeella ei tähän mennessä esitetyn perusteella todennäköisesti hävitetä tai heikennetä viitasammakon lisääntymis- ja levähdyspaikkoja luonnonsuojelulain vastaisella tavalla. Mikäli hankkeessa kuitenkin ilmenee tarvetta tehdä näille paikoille jotain toimenpiteitä, kuten ojituksia, penkkateitä tai rakenteita, tulee nämä tuoda jatkosuunnittelussa tarkasti esiin ja arvioida tehtävien toimenpiteiden mahdolliset vaikutukset viitasammakon lisääntymis- ja levähdyspaikoille sekä niiden toiminnallisuudelle hävittämisen tai heikentämisen näkökulmasta. Hankealueella sekä viereisellä kosteikolla tulee toteuttaa perimälinnustoselvitys sekä selvitys uhanalaisen peltosirkun esiintymisestä. Paneelien heijastavien pintojen mahdollisesti aiheuttama järvi efekti tulee huomioida ja minimoida suunnittelussa. Luonnonsuojeluyksikkö pitää YVA-menettelyä tarpeellisena.

Etelä-Pohjanmaan ELY-keskuksen vesistöyksikkö katsoo, että YVA-tarveharkintapyynnön yhteydessä ei ole esitetty alueen kuivatustarvetta alueen siirtyessä aurinkovoimakäyttöön. Toimitetun aineiston perusteella osalla suunnitellusta paneelialueesta ja alueen lähiympäristössä on havaittu suuri todennäköisyys happamille sulfaattimaille. Suurimmalle osalle esitettyä aurinkopaneelialuetta ei kuitenkaan vielä ole tehty happamien sulfaattimaiden kartoitusta. Varovaisuusperiaatteen mukaan voidaan olettaa, että vielä kartoittamattomalla alueella saattaa esiintyä happamia sulfaattimaita. Ilman tietoa mahdollisesta kuivatustarpeista sekä happamien sulfaattimaiden esiintymisestä, ei pystytä arvioimaan hankkeen mahdollisia vaikutuksia pintavesiin. Tietoja hankkeesta tulee täsmentää ja täydentää tai tehdä hankkeesta YVA, jotta saadaan kuva hankkeen vaikutuksista pintavesiin.

Etelä-Pohjanmaan ELY-keskuksen vesien ja maatalouden ympäristönsuojeluryhmä toteaa, että muiden kuin viljelyssä olevien lohkojen osalta Lamminnevan jälkihoitosuunnitelma on hyväksyttävänä aluehallintovirastossa. Suunnitelman mukaan loholla 2 aurinkopaneeleja näyttäisi sijoittuvan myös jälkikäyttökosteikon 21 alueelle. Lamminneva sijaitsee alueella, jolla on riski happamien sulfaattimaiden esiintymiselle. Turvetuotantoalueelta happamia sulfaattimaiden esiintymistä on selvitetty Geologian tutkimuskeskuksen toimesta v. 2017. Suunnitellun aurinkovoimahankkeen peltoalueilta happamia sulfaattimaiden esiintymistä ei ole aiemmin selvitetty. Suunnitelmissa on toteuttaa selvitys sulfidiriskialueista ko.

peltoalueilla v. 2024 aikana, mutta harkintapyyntöissä ei ole kuvattu tarkemmin, kuinka selvitykset aiotaan toteuttaa. Alueen happamien sulfaattimaiden esiintyminen tulee selvittää maaperäkairauksin noudattaen opasta happamien sulfaattimaiden kartoitukseen turvetuotantoalueilla (Auri ym. 2018). Ainakin yksi näytepiste tulisi sijoittaa lohkon 2 keskiosiin. Ko. alue sijoittuu hyvin pienen ja suuren riskin happamoitumisriskin väliselle alueelle. Maaperäselvitysten lisäksi tulisi selvittää kyseisten alueiden kuivatusvesien happamuus ja sähkönjohtavuus ojavesimittauksin. Ko. alueiden vesien happamuudesta ei ole tarkempaa tietoa, sillä alueet eivät ole kuuluneet vuosiin turvetuotannon tarkkailun piiriin. ELY-keskuksen määräaikaistarkastuksella 29.10.2020 on todettu, että lohkon 3 pelto-ohjasta on toiminnanharjoittajan mittauksissa 24.4.2020 havaittu hyvin alhainen pH ja korkea sähkönjohtavuus, mitkä viittaavat siihen, että lohkolla 3 voisi olla hapettuneita happamia sulfaattimaita. Tarkastuksella todettiin lohkon 3 itäreunalla reunaojan leikkauspinnassa happaman sulfaattimaan näköistä kivennäismaata samaan tapaan kuin lohkojen 2 ja 5 sarkaojissa. Em. lohkoilla sulfaattimaiden esiintymisen todennäköisyys on suuri. Hankkeen kuvauksessa ei ole kuvattu alueen turvekerroksen paksuutta, kuivatusta tai vesienjohtamista jatkossa. Jääkin epäselväksi onko alueen ojitusta tai kuivatussyvyyttä tarpeen muuttaa, tehdä massansiirtoja yms. Sulfidiselvityksen tulokset tulee huomioida hankkeen jatkosuunnittelussa. Maankuivatuksesta aiheutuva happamuuskuormitus voi aiheuttaa vesilain 5 luvun 3 §:ssä tarkoitetun muutoksen, jolloin hankkeelle tulee hakea lupaa Länsi- ja Sisä- Suomen aluehallintovirastosta. Tietoja aurinkopaneelien mittasuhteista, kuten korkeudesta ja kokonaispinta-alasta tai lukumäärästä ei ole löydettävissä hankesuunnitelmasta. Paneelipintojen synnyttämän huleveden johtamisesta ja mahdollisesta eroosivaikutuksesta ei ole arviota. Suunnitelmassa todetaan, että maa-ainesten vaihtaminen ei ole tarpeen paneelien perustamistavassa. Myöskään ei ole esitetty teknisiä tietoja paneelien perustusten rakennetietoja ja paneelirivien etäisyyksiä toisiinsa. Näiden tietojen puuttuessa on haaste arvioida, millainen kuorma hankkeesta koituu turvemaan kantavuudelle ja millaisia vesienjohtamistarpeita hankkeesta muodostuu. Hankkeesta mahdollisesti aiheutuva kuivatustarpeen lisäys ja sään ääri-ilmiöiden, etenkin rankkasateiden vaikutus olisi syytä huomioida arvioinnissa. Tarkastelu YVA-menettelyssä tuottaisi laajemman kuvan vesitöihin mahdollisesti aiheutuvista vaikutuksista ja tuottaisi tietoa millä haittojen syntyä voidaan minimoida.

Tiivistelmä hanketoimijan vastineesta 23.4.2024

Aurinkovoimalan suunnittelualue on määritetty laajemmaksi alueeksi kuin pelkästään paneelikentät kattava alue. Aitaus toteutetaan ainoastaan niillä alueilla, joille asennetaan aurinkopaneeleja ja muita sähköteknisiä laitteita. Näin ollen aidattava alue käsittää noin 100 hehtaaria koko 160 hehtaarin hankkeen alueesta. Alueen aitaamisella estetään ihmisten ja suurempien eläimien liikkuminen jännitteisellä alueella ja sen korkeus tulee olemaan noin kaksi (2) metriä. Suunnitelmassa on kaksi vaihtoehtoa alueen aitaamiseksi. Eläinten kulkureittejä tarkastellaan 2024 keväällä ja kesällä tehtävän pesimälinnustoselvityksen yhteydessä.

Turvetuotannon sekä jälkihoidon aikana on tehty pH- ja sähkönjohtavuusmittauksia alueen sarkaojista, kokoojaojista, laskeutusaltaista ja eristysojista sekä peltoalueen ojista. Näitä mittauksia uusitaan aurinkovoimahankkeen maankäyttöä huomioiden.

Mikäli tulokset niin edellyttävät, huomioidaan nämä happamien maiden tutkimuksissa. Happamien maiden tutkimussuunnitelmassa (vastineen liite) on entisille turvetuotannon lohkoille 2, 3, 4 ja 6 kullekin suunniteltu 2 näytepistettä. Maaperäkairaus ja näytteenotto sekä näytteiden analysointi toteutetaan Opas happamien sulfaattimaiden kartoitukseen turvetuotantoalueilla mukaan.

Aurinkovoimahanke pyritään toteuttamaan siinä tilassa, mihin alue jälkihoitotoimenpiteillä saatetaan, eikä lisäkuivatustarpeita tai vesitalouden muutoksia ole todettu tarpeelliseksi. Rakentamisen aikaista ravinne- ja kiintoainekuormaa minimoidaan ajoittamalla rakennustyöt vähävetiseen aikaan. Maaperää ja mahdollisia vesiä tullaan havainnoimaan rakentamisen aikana mahdollisten happamien sulfaattimaiden havaitsemiseksi. Alueella tällä hetkellä todennetut, kriittiset happamat sulfaattimaat on paikannettu rakennettujen ja alueelle jäävien kosteikkojen alueille, jonne ei tulla rakentamaan ko. hankkeen rakenteita. Vielä tutkimattomien alueiden, mahdollisten happamuushaittojen minimointi tarkentuu tehtävien tutkimusten perusteella. Aurinkovoimalan käytön aikana paneelikenttien alla oleva kausittainen kosteus ei ole ongelmallista. Mikäli ojitusmuutoksia kuitenkin myöhemmin todetaan tarpeellisiksi, ollaan yhteydessä ELY:n ennakkoon.

Lamminnevan alueella tehdään 2024 kevään ja kesän aikana pesimälinnustoselvitys hankealueella sekä alueen ulkopuolella kokkosaaren koillispuolisella kosteikolla, jossa selvitetään myös uhanalaisen peltosirkun esiintyvyys. Pesimälinnustoa ja peltosirkun esiintyvyyttä selvitetään touko-kesäkuun aikana kolmella erillisellä maastokäynnillä, joista kootaan raportti.

Harkintapyyynnön muutos 8.5.2024

Vapo Terra Oy on toimittanut ELY-keskukselle hakemuksen päivityksen, jonka mukaan hankealuetta pienennetty 160 hehtaarista 125 hehtaariin. Suunnitelmasta on poistettu Lapuan kaupungin alueella olevat alueet. Voimalan koko on edelleen 50-60 MWdc. Alueen 125 hehtaarista tullaan käyttämään noin 100 ha aurinkovoimalaitokselle.

RATKAISU

Vapo Terra Oy:n Lamminnevan aurinkovoimahankkeeseen ei sovelleta ympäristövaikutusten arviointimenettelystä annetun lain (YVAL 252/2017) mukaista arviointimenettelyä.

Perustelut

Ympäristövaikutusten arviointimenettelyä edellyttävät sellaiset hankkeet ja niiden muutokset, joilla todennäköisesti on merkittäviä ympäristövaikutuksia (YVA-laki 3 § 1 mom.). Hankkeet, joihin sovelletaan aina arviointimenettelyä, on määritelty YVA-lain liitteenä 1 olevassa hankeluettelossa. Hankeluettelon kohdan 2 f) mukaan YVA-menettelyä sovelletaan hankkeisiin, joissa yli 200 hehtaarin laajuisen, yhtenäiseksi katsottavan alueen metsä-, suo- tai kosteikkoluonto pysyväisluonteisesti muutetaan toteuttamalla uudisojituksia tai kuivattamalla ojitamattomia suo- ja kosteikkoalueita,

poistamalla puusto pysyvästi tai uudistamalla alue Suomen luontaiseen lajistoon kuulumattomilla puulajeilla.

Arviointimenettelyä sovelletaan lisäksi yksittäistapauksessa sellaiseen hankkeeseen tai jo toteutetun hankkeen muuhunkin kuin 1 momentissa tarkoitettuun muutokseen, joka todennäköisesti aiheuttaa laadultaan ja laajuudeltaan, myös eri hankkeiden yhteisvaikutukset huomioon ottaen, hankeluettelon hankkeiden vaikutuksiin rinnastettavia merkittäviä ympäristövaikutuksia. Päätöksenteossa otetaan huomioon hankkeen ominaisuudet ja sijainti sekä vaikutusten luonne.

Hankkeen ominaisuudet, sijainti ja luonne

Hankkeessa suunnitellaan aurinkopaneelialueita yhteensä 100 hehtaaria 125 hehtaarin alueelle. Hankealue on vanhaa turvetuotantoaluetta, joka on otettu osittain maatalouskäyttöön. Lähin asuinrakennus sijaitsee noin 1,5 kilometrin etäisyydellä hankealueesta. Hankkeella ei siten ole odotettavissa merkittäviä vaikutuksia ihmisten terveyteen, elinoloihin tai viihtyvyyteen.

Harkintapyyntöön mukaan aurinkopaneelitelineet kiinnitetään maahan täryttämällä tai kiertämällä teräspaalut maaperään. Mikäli maaperään ei saa paaluja, voidaan ne kiinnittää betonielementtien päälle. Perustamistapa ei vaadi maa-aineksen vaihtamista. Vaikutukset maaperään jäävät siten vähäisiksi.

Alueella suoritetaan täydentäviä selvityksiä happamien sulfaattimaiden osalta, jotta niiden haitalliset vaikutukset rakenteisiin ja kuivatusvesiin voidaan tarvittaessa ehkäistä. Alueen kuivatusolosuhteet eivät hankesuunnittelun mukaan vaadi muutoksia. Hankealueen vedet johdetaan Kivipuroon ja edelleen Lappajärveen. Alueelle ei tehdä uusia ojituksia ja maanpinta kasvitetaan, mikä estää eroosiota ja kiintoaineen kulkeutumista vesistöön. Alueen kuivatusvesien ei odoteta lisääntyvän eikä niiden laadussa ole odotettavissa heikentymistä.

Etelä-Pohjanmaan voimassa olevissa maakuntakaavoissa ei anneta aurinkovoimaan liittyviä suunnittelumääräyksiä tai osoiteta merkintöjä. Nykyisessä maakuntakaavassa alue on varattu turvetuotannolle. Etelä-Pohjanmaan liitto on todennut, että hankkeen suunnittelussa on otettu huomioon valmisteilla oleva maakuntakaava. Hankealueella ei ole voimassa olevia yleis- eikä asemakaavoja. Hanke on tarkoitus toteuttaa suunnittelutarveratkaisua käyttäen.

Eläinten liikkuminen alueella pyritään turvaamaan siten, että hankealueita ei aidata kokonaisuudessaan. Hanketoimijan vastineen mukaan aitaus toteutetaan ainoastaan niillä alueilla, joille asennetaan aurinkopaneeleja ja muita sähköteknisiä laitteita. Aitausten väleihin jää kulkureittejä eläimille. Alueella esiintyy viitasammakkoa alueen reunoilla ojissa sekä hankealueen ulkopuolella kosteikoissa. Kosteikkoalueelle ei kohdistu rakentamistoimenpiteitä. Pesimälinnustotiheydet vasta käytöstä poistuneella turvekentällä eivät todennäköisesti ole suuria, joten niihin ei aiheudu merkittäviä vaikutuksia.

Hankkeella voidaan olettaa olevan jonkin verran vaikutuksia luonnonoloihin, maankäyttöön ja maisemaan. Hankealue muuttuu maiseman ja maankäytön osalta pitkäkestoisesti. Rakentamisesta aiheutuvat häiriöt ovat lyhytkestoisia. Hankealueella

mahdollisesti tapahtuvalla tulipalolla ja sen mahdollisesti muodostamilla myrkyllisillä yhdisteillä voi olla vaikutuksia sekä ilmanlaatuun että ihmisten terveyteen, ja sammutusvesien osalta myös hulevesiin ja vesistöihin, mutta vaikutukset jäävät lyhytkestoisiksi.

Haittojen lieventämistoimenpiteet

Rakentamisen aikaista ravinne- ja kiintoainekuormaa minimoidaan ajoittamalla rakennustyöt vähävetiseen aikaan. Maaperää ja mahdollisia vesiä tullaan tarkkailemaan rakentamisen aikana mahdollisten happamien sulfaattimaiden havaitsemiseksi. Alueella tällä hetkellä todennetut, kriittiset happamat sulfaattimaat on paikannettu rakennettujen ja alueelle jäävien kosteikkojen alueille, jonne ei tulla rakentamaan ko. hankkeen rakenteita. Eläinten kulkuyhteyksien säilyttämiseksi aurinkovoima-alueita ei aidata kokonaisuudessaan. Hankealueelle tehdään tarkentavia maaperän happamuustutkimuksia, jotta mahdolliset happamat valumat voidaan rakennus- ja käyttövaiheessa ehkäistä. Alueella tehdään tarkentavia linnustoselvityksiä sekä peltosirkkuseelvitys, jotta jatkosuunnittelussa voidaan ehkäistä haitallisia vaikutuksia pesimälinnustoon.

Yhteisvaikutukset

Hankealueen läheisyydessä ei ole muita aurinkovoimahankkeita tai sellaisia hankkeita, joiden kanssa olisi odotettavissa yhteisvaikutuksia.

Yhteenvedo

Kun huomioidaan hanke kokonaisuutena, sen ominaisuudet, sijainti, vaikutusten luonne, esitetyt selvitykset ja kuulemisessa esiin tulleet asiat, hankkeesta tai hankkeiden yhteisvaikutuksista ei todennäköisesti aiheudu laajuudeltaan tai laadultaan YVA-lain hankeluettelon hankkeiden vaikutuksiin rinnastettavia merkittäviä haitallisia ympäristövaikutuksia. Arviointimenettelyä ei siten ole tarpeen soveltaa hankkeeseen.

Selvilläolovelvollisuus

YVA-lain 31 §:n mukaisesti hankkeesta vastaavan on sen lisäksi, mitä erikseen säädetään, oltava riittävästi selvillä hankkeen ympäristövaikutuksista siinä laajuudessa kuin kohtuudella voidaan edellyttää.

Alueen mahdollisessa ojitamisessa tulee huomioida ojituseräilytarpeen (Vesilaki 5 luku 6 §).

Sovelletut säädökset

Laki ympäristövaikutusten arviointimenettelystä (252/2017) sekä liitteet 1 ja 2

Valtioneuvoston asetus ympäristövaikutusten arviointimenettelystä (277/2017)

Muutoksenhaku

Hankkeesta vastaava saa hakea tähän päätökseen muutosta valittamalla Vaasan hallinto-oikeuteen. Valituskirjelmä on toimitettava Vaasan hallinto-oikeuteen 30 päivän kuluessa siitä, kun hankkeesta vastaava on saanut tiedon päätöksestä. Valitusoikeus on päätöksen liitteenä.

Tähän päätökseen ei saa muutoin erikseen hakea valittamalla muutosta. Ympäristövaikutusten arviointimenettelystä annetun lain 37 § 2 momentissa tarkoitetut tahot saavat kuitenkin hakea muutosta tähän päätökseen samassa järjestyksessä ja yhteydessä kuin hanketta koskevasta muun lain mukaisen lupa-asian ratkaisusta tai hankkeen toteuttamisen kannalta muusta olennaisesta päätöksestä valitetaan.

Asian on esitellyt Ylitarkastaja Jutta Lillberg-Puskala ja ratkaissut Johtava asiantuntija Elina Venetjoki.

Tämä asiakirja on hyväksytty viraston sähköisessä asianhallintajärjestelmässä. Merkintä sähköisestä hyväksymisestä on asiakirjan viimeisellä sivulla.

Maksu

Päätöksestä ei peritä maksua

Päätöksestä tiedottaminen

Päätöksestä tiedotetaan kuuluttamalla 30 päivän ajan Etelä-Pohjanmaan ELY-keskuksen verkkosivuilla www.ely-keskus.fi/kuulutukset/etela-pohjanmaa. Ilmoitus kuulutuksesta on lähetetty Lappajärven kunnalle ja Lapuan kaupungille julkaistavaksi niiden verkkosivuilla.

Päätös on nähtävillä ympäristöhallinnon verkkosivuilla www.ymparisto.fi/yva-paatokset/etela-pohjanmaa.

Jakelu

Vapo Terra Oy (sähköisesti, saantikuittauksella)

Sähköisesti:

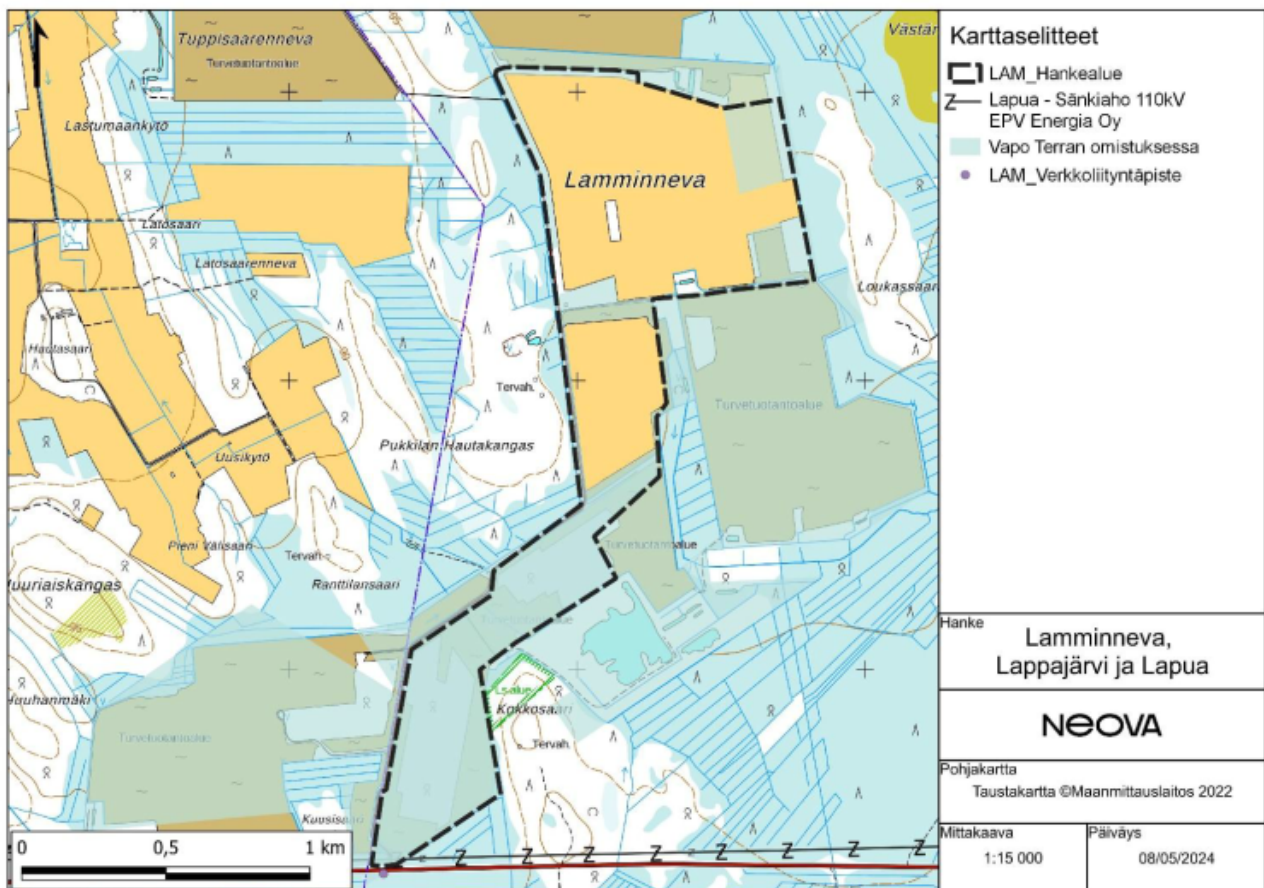
Lappajärven kunta
Lappajärven kunta / rakennusvalvonta – ja ympäristönsuojeluviranomaiset
Lapuan kaupunki
Lapuan kaupunki / rakennusvalvonta – ja ympäristönsuojeluviranomaiset
Lappajärven ja Lapuan ympäristöterveysviranomainen
Etelä-Pohjanmaan liitto
Metsähallitus
Luonnonvarakeskus

- LIITTEET**
1. Kartta hankealueesta
 2. Valitusosoitus

Hankealue

LIITE 1

Kuva: Hankealue (Vapo Terra Oy)



LIITE 2**VALITUSOSOITUS****Valitusviranomainen**

Tähän Etelä-Pohjanmaan elinkeino-, liikenne- ja ympäristökeskuksen päätökseen saa hakea muutosta valittamalla **Vaasan hallinto-oikeuteen** kirjallisella valituksella.

Valitusaika

Valitus on tehtävä kirjallisesti 30 päivän kuluessa päätöksen tiedoksisaannista. Valitusaikaa laskettaessa tiedoksisaantipäivää ei oteta lukuun. Jos valitusajan viimeinen päivä on pyhäpäivä, lauantai, itsenäisyyspäivä, vapunpäivä, jouluaatto tai juhannusaatto, valitusaika jatkuu vielä seuraavana arkipäivänä.

Tiedoksisaantipäivän osoittaa tiedoksianto- tai saantitodistus. Milloin kysymyksessä on sijaistiedoksianto, päätös katsotaan tiedoksisaaduksi kolmantena päivänä tiedoksiantotodistuksen osoittamasta päivästä. Milloin päätös on lähetetty postitse saantitodistusta vaatimatta, päätös katsotaan tiedoksisaaduksi seitsemäntenä päivänä päätöksen merkitystä postinjäätöpäivästä, ellei muuta näytetä. Milloin päätös on lähetetty sähköisenä viestinä vastaanottajan suostumuksella, se katsotaan annetun tiedoksi kolmantena päivänä viestin lähettämisestä, jollei muuta näytetä. Virkakirjeen katsotaan tulleen viranomaisen tietoon saapumispäivänään. Jos kyseessä on yleistiedoksianto tai julkinen kuulutus, tiedoksisaannin katsotaan tapahtuneen seitsemäntenä päivänä ilmoituksen/kuulutuksen julkaisemisesta.

Valituksen sisältö

Valituksessa on ilmoitettava

- valittajan nimi ja yhteystiedot;
- se postiosoite ja mahdollinen muu osoite, johon oikeudenkäyntiin liittyvät asiakirjat voidaan lähettää (prosessiosoite);
- päätös, johon haetaan muutosta (valituksen kohteena oleva päätös);
- miltä kohdin päätökseen haetaan muutosta ja mitä muutoksia siihen vaaditaan tehtäväksi (vaatimukset);
- vaatimusten perustelut; ja
- mihin valitusoikeus perustuu, jos valituksen kohteena oleva päätös ei kohdistu valittajaan.

Jos valittajan puhevaltaa käyttää hänen laillinen edustajansa tai asiamiehensä, myös tämän yhteystiedot on ilmoitettava. Yhteystietojen muutoksesta on valituksen vireillä ollessa ilmoitettava viipymättä hallintotuomioistuimelle.

Valituksen liitteet

Valitukseen on liitettävä

- valituksen kohteena oleva päätös valitusosoituksineen;
- selvitys siitä, milloin valittaja on saanut päätöksen tiedoksi, tai muu selvitys valitusajan alkamisen ajankohdasta;
- asiakirjat, joihin valittaja vetoaa vaatimuksensa tueksi, jollei niitä ole jo aikaisemmin toimitettu viranomaiselle.

Asiamiehen on liitettävä valitukseen valtakirja. Jollei hallintotuomioistuimissa toisin määrää, valtakirjaa ei tarvitse esittää, jos: 1) päämies on antanut valtuutuksen suullisesti tuomioistuimissa; 2) asiamies on toiminut asiamiehenä asian aikaisemmassa käsittelyvaiheessa hallintomenettelyssä tai tuomioistuimissa; 3) valtuutettu on asianajaja, julkinen oikeusavustaja tai luvan saaneista oikeudenkäyntiavustajista annetussa laissa tarkoitettu luvan saanut oikeudenkäyntiavustaja.

Valituksen toimittaminen

Valitus on toimitettava valitusajassa Vaasan hallinto-oikeudelle. Valitus liitteineen voidaan toimittaa perille henkilökohtaisesti, postitse, lähetin välityksellä, telekopiona tai sähköpostilla. Valituksen voi tehdä Vaasan hallinto-oikeuteen myös hallinto- ja erityistuomioistuinten sähköisessä asiointipalvelussa osoitteessa <https://asiointi.oikeus.fi/hallintotuomioistuimet>. Valituksen tulee olla perillä valitusajan viimeisenä päivänä ennen viraston aukioloajan päättymistä. Sähköisesti (telekopio, sähköposti, sähköinen asiointipalvelu) toimitettavan valituksen tulee olla toimitettu siten, että se viimeistään valitusajan viimeisenä päivänä ennen viraston aukioloajan päättymistä on kokonaisuudessaan käytettävissä viraston vastaanottolaitteessa tai tietojärjestelmässä. Valituksen tekemisestä säädetään lisäksi sähköisestä asioinnista viranomaistoiminnassa annetussa laissa (13/2003). Valituksen ja liitteiden lähettäminen postitse, sähköisesti tai lähetin välityksellä tapahtuu lähettäjän omalla vastuulla. Suljetussa laitoksessa oleva voi antaa valituskirjelmän valitusajan kuluessa myös sille henkilölle, joka on määrätty tätä tehtävää laitoksessa hoitamaan, tai laitoksen johtajalle ja tämän on toimitettava valitus viipymättä toimivaltaiselle tuomioistuimelle tai viranomaiselle.

Oikeudenkäyntimaksu

Muutoksenhakijalta peritään asian käsittelystä Vaasan hallinto-oikeudessa oikeudenkäyntimaksu. Tuomioistuinmaksulaissa (1455/2015) on erikseen säädetty eräistä tapauksista, joissa maksua ei peritä. Tuomioistuinmaksulain 2 §:ssä säädettyjen maksujen tarkistamisesta annetun oikeusministeriön asetuksen (1122/2021) 1 §:n mukainen maksu on tällä hetkellä 270 euroa.

Linkki tuomioistuinmaksulakiin: <https://www.finlex.fi/fi/laki/ajantasa/2015/20151455#P5>

Ajantasaista tietoa oikeudenkäyntimaksuista löytyy täältä:

<https://oikeus.fi/tuomioistuimet/fi/index/asiointijulkisuus/maksut/oikeudenkayntimaksuthallinto-oikeudessa.html>

Vaasan hallinto-oikeus

Käyntiosoite:	Korsholmanpuistikko 43, Vaasa, 4. krs
Postiosoite:	PL 204, 65101 Vaasa
Puhelin:	Kirjaamo 029 56 42780
Puhelinvaihe:	029 56 42611
Faksi:	029 56 42760
Sähköposti:	vaasa.hao@oikeus.fi
Aukioloaika:	ma-pe klo 8.00–16.15

<https://asiointi.oikeus.fi/hallintotuomioistuimet>

Tämä asiakirja EPOELY/762/2024 on hyväksytty sähköisesti / Detta dokument EPOELY/762/2024 har godkänts elektroniskt

Lillberg-Puskala Jutta 17.05.2024 13:29

Venetjoki Elina 17.05.2024 13:40