



## Fastställande av gränser för Vanda ås<sup>1</sup> fiskeriområde

<sup>1</sup> Fiskeriområdets namn fastställs i samband med godkännande av regler.

**BAKGRUND** Den nya lagen om fiske (379/2015) trädde i kraft 1.1.2016. Enligt lagen delas vattenområdena in i fiskeriområden, oberoende av ägandeförhållanden och administrativa gränser. Fiskeriområdena har till syfte att utveckla fiskerihushållningen inom det egna området och främja samverkan mellan medlemmarna för ett hållbart nyttjande och hållbar vård av fiskeresurserna (22 §, 23 §).

Vid ingången av 2016 utsåg närings-, trafik- och miljöcentralerna tio regionala fiskerisamarbetsgrupper. Samarbetsgruppernas första uppgift var att till närings-, trafik- och miljöcentralen lägga fram ett förslag till fiskeriområdesindelning för sitt verksamhetsområde (33 §). Förslaget skulle inlämnas för fastställande till närings-, trafik- och miljöcentralen senast den 31.12.2016.

### SAMARBETSGRUPPENS FÖRSLAG TILL INDELNING I FISKERIOMRÅDEN

Nylands fiskerisamarbetsgrupp gav sitt förslag till indelning i fiskeriområden till NTM-centralen den 27.10.2016:

När den nya lagen om fiske trädde kraft (1.1.2016) fanns i Nyland 15 fiskeområden: Västra Nyland, Ekenäs-Pojo, Ingå, Kyrkslätt-Sjundeå, Helsingfors-Esbo, Borgå-Sibbo, Östra Nyland, Lapträsk, Borgå å, Mäntsälä-Borgnäs, Vanda å, Hiidenvesi, Lojo sjö, Karislojo-Sammatti och Nummi-Pusula.

Samarbetsgruppen föreslår att 11 fiskeriområden grundas till Nyland på så sätt att:

- Fiskeområdena Lojo sjö, Karislojo-Sammatti, Nummi-Pusula och Hiidenvesi går samman och bildar ett nytt fiskeriområde.
- Forsby ås område åtskiljs från Östra Nylands fiskeområde och går samman med Lapträsk och bildar ett nytt fiskeriområde.
- Mäntsälä-Borgnäs och Borgå ås fiskeområden går samman och bildar ett nytt fiskeriområde.
- De övriga fiskeområdena ändras till fiskeriområden i regel inom ramarna för de nuvarande gränserna.
- Vid gränsändringar/justeringar beaktas i första hand de regionala smågruppernas ståndpunkter. Om man inom smågrupperna inte varit enhälliga om gränsjusteringarna, följs i första hand de gamla gränserna.

Nylands samarbetsgrupps förslag sammanföll med Sydvästra Finlands, Kumo älvs samt Kymmene älvs samarbetsgrupps förslag. Sydöstra Finlands samarbetsgrupp gav ett avvikande förslag gällande gränsen mellan Lovisa och Pyttis i Abborforsviken.

Utgående från det föregående förslaget har närings-, trafik- och miljöcentralen upprättat kartor över fiskeriområdenas gränser i Nyland.

## MELLANÅTGÄRDER

Närings-, trafik- och miljöcentralerna i Egentliga Finland, Norra Savolax och Lappland har hållit de regionala fiskerisamarbetsgruppernas förslag och de kartor som upprättats utifrån förslagen tillgängliga på sina webbsidor under tiden 31.1.2017–31.3.2017.

Samarbetsgrupperna och deras medlemsorganisationer, jord- och skogsbruksministeriet samt Centralförbundet för lant- och skogsbruksproducenter MTK informerades om att förslagen fanns till påseende på webbsidorna. Därtill informerades om påseendet i Officiella tidningen 3.2.2017 (FL 41 §).

Om förslagen gavs allt som allt ungefär 70 utlåtanden och påminnelser till närings-, trafik- och miljöcentralen i Egentliga Finland.

### *Utlåtanden*

Jord- och skogsbruksministeriet anser att samarbetsgruppernas förslag är i huvudsak positivt och lyfter som en speciellt positiv sak fram att antalet områden minskar när fiskeområdena ändras till fiskeriområden. Ministeriet föreslår också att de nya områdenas förutsättningar att inleda verksamheten på ett så smidigt sätt som möjligt och i god samarbetsanda ska behandlas i samarbetsgrupperna efter att gränserna har fastställts. Naturresursinstitutet konstaterar att samarbetsgrupperna har försökt att ta hänsyn till både ekologisk och social hållbarhet och att avgränsningarna i sig inte nödvändigtvis stöder organiseringen av nyttjande och vård av varje långvandrande fiskstam. Potentiella problem i samband med ekologisk hållbarhet kan dock lösas genom ömsesidigt samarbete mellan fiskeriområdena, vilket också får stöd av de krav som i 37 § i lagen om fiske ställs på att planerna för nyttjande och vård ska vara förenliga sinsemellan. Centralförbundet för Fiskerihushållningen stöder sina medlemsorganisationers åsikter gällande gränsdragningarna och fäster särskild uppmärksamhet vid förslaget till gränsdragning i Bottenviken. För dessa områdens del strider förslaget mot 1 § i lagen om fiske och representerar inte ett socialt hållbart utnyttjande av fiskeresurserna. Forststyrelsen anser att samarbetsgruppernas förslag är i huvudsak bra.

Finlands naturskyddsförbund konstaterar att förslaget är en avsevärd förbättring jämfört med den nuvarande situationen, men att sammanslagningen av områden borde ha gjorts mer på ekologiska grunder och inte administrativa grunder. Finlands Fritidsfiskares Centralorganisation anser att Sydöstra Finlands, Nylands och Sydvästra Finlands samarbetsgrupps förslag på många områden inte följer målen och andan i lagen om fiske. Södra Österbottens, Mellersta Österbottens och Österbottens samarbetsgrupp har lyckats relativt bra i sina gränsdragningar.

Helsingfors universitet konstaterar att förslaget långt ifrån alltid uppfyller lagens krav på tillräckligt stora sammanhängande områden eller avrinningsområdesgränser. Detta är en allvarlig brist som försvårar vården av fiskstammar på många områden. Suomen Kalastusopaskilta konstaterar att förslagen inte tar tillräcklig hänsyn till de bestämmelser i lagen om fiske som gäller indelning av vattenområden i fiskeriområden och därför ska NTM-centralen inte fastställa de föreslagna gränserna.

Enligt Satakunnan kalatalouskeskus följer de områden som ingår i förslaget gränserna för vattendragens avrinningsområden väldigt noga. Alla kriterier i lagen om fiske uppfylls mycket bra för Satakuntas del. Österbottens Fiskarförbund anser att det är bra att också andra synvinklar än avrinningsområdesgränser har tagits i beaktande i gränsdragningarna.

Centralförbundet för lant- och skogsbruksproducenter MTK hänvisar till de regionala MTK-förbundens uttalanden, i vilka det föreslås små ändringar i gränsdragningarna i Södra Österbotten och för Bottenhavets del att havsfisket hålls åtskilt från flodområdena.

Österbottens förbund anser att man på Mellersta Österbottens och Österbottens samarbetsgrupps möten verkligen lyssnade på de olika parterna och tog olika åsikter i beaktande när indelningen i fiskeriområden bereddes och beslutet fattades. Förbundet har inga anmärkningar gällande förslaget. Kymmenedalens förbund anser att Sydöstra Finlands samarbetsgrupps förslag är väl motiverat.

För Vanda ås fiskeriområde lämnades ett från samarbetsgruppens förslag väsentligt avvikande alternativ gränsdragningsförslag: Finlands Fritidsfiskares Centralorganisations åsikt är att Vanda ås och Helsingfors-Esbo fiskeområdena ska samlas.

**BESLUT** Närings-, trafik- och miljöcentralen i Egentliga Finland fastställer Vanda ås fiskeriområdets gränser i enlighet med Nylands samarbetsgruppens förslag.

En karta av det nya fiskeriområdets gränser finns i bilagan. Fiskerimyndigheten har också en karttjänst om fiskeriområdesgränserna.

NTM-centralen bestämmer att beslutet ska följas även om ändring söks.

## MOTIVERING

Enligt 1 § i lagen om fiske ska nyttjandet och vården av fiskresurserna ordnas på ett ekologiskt, ekonomiskt och socialt hållbart sätt, så att en uthållig och mångsidig avkastning av fiskresurserna, fiskbeståndens naturliga livscykel samt mångfalden hos och skyddet av fiskresurserna och den övriga vattennaturen tryggas.

Enligt 22 § i lagen om fiske delas vattenområdena in i fiskeriområden, oberoende av ägandeförhållanden och administrativa gränser. Ett fiskeriområde utgörs av ett ur fiskeriekonomiskt perspektiv tillräckligt stort sammanhängande område. När det område som ingår i fiskeriområdet bestäms ska hänsyn särskilt tas till

vandringsfiskens livscykel, möjligheterna att organisera fisket ändamålsenligt, indelningen i avrinningsområden samt indelningen av vattenområdena i vattenförvaltningsområden och havsförvaltningsområdet enligt lagen om vattenvårds- och havsvårdsförvaltningen (1299/2004).

Samarbetsgruppen lägger fram till närings-, trafik- och miljöcentralen ett förslag till fiskeriområdesindelning för sitt verksamhetsområde. Närings-, trafik- och miljöcentralen fastställer fiskeriområdenas geografiska gränser på basen av den regionala fiskerisamarbetsgruppens förslag efter att NTM-centralen har hört jord- och skogsbruksministeriet och andra centrala aktörer (LoF 22 §, 33 §). Avgränsningen av Vanda ås fiskeriområdet representerar Nylands fiskerisamarbetsgruppens samt de regionala gruppernas syn.

Vanda ås fiskeriområdes gränser kan anses omfatta en tillräcklig fiskeriekonomisk helhet som omfattar Vanda ås vattendrag. NTM-centralen anser att avgränsningen av det nya fiskeriområdet är motiverad och att den för sin del i tillräcklig utsträckning möjliggör förutsättningar enligt 22 § i lagen om fiske samt lagens verkställande.

De nya fiskeriområdena inleder sin verksamhet vid ingången av år 2019. Ändringen ska förberedas i god tid före utgången av år 2018. Den upphävda fiskelagens fiskeområdens rättigheter, kontrakt, förbindelser och åligganden/skyldigheter förflyttas till de nya fiskeriområdena. Eventuella besvär över fiskeriområdesgränserna kan försena övergångsperiodens arrangemang avsevärt, om det inte bestäms att besluten ska följas även om ändring har sökts.

## LAGRUM

Lag om fiske (379/2015) 1 §, 22 §, 33 §, 124 §, 129 §  
Förvaltningslag (434/2003) 41 §, 55 §

## DELGIVNING AV BESLUTET

Som offentlig delgivning p.g.a. det stora antalet sakägare

## ÄNDRINGSSÖKANDE

Den som är missnöjd med beslutet får söka ändring i det genom besvär hos Helsingfors förvaltningsdomstol. En besväransvisning har bifogats beslutet.

Fiskerichef

  
 Kari Ranta-aho

Ledande fiskeriexpert

  
 Mikko Koivurinta

## TILLÄGGSUPPGIFTER

Mikko Koivurinta, tfn 0295 021 080, epost [mikko.koivurinta@ely-keskus.fi](mailto:mikko.koivurinta@ely-keskus.fi).

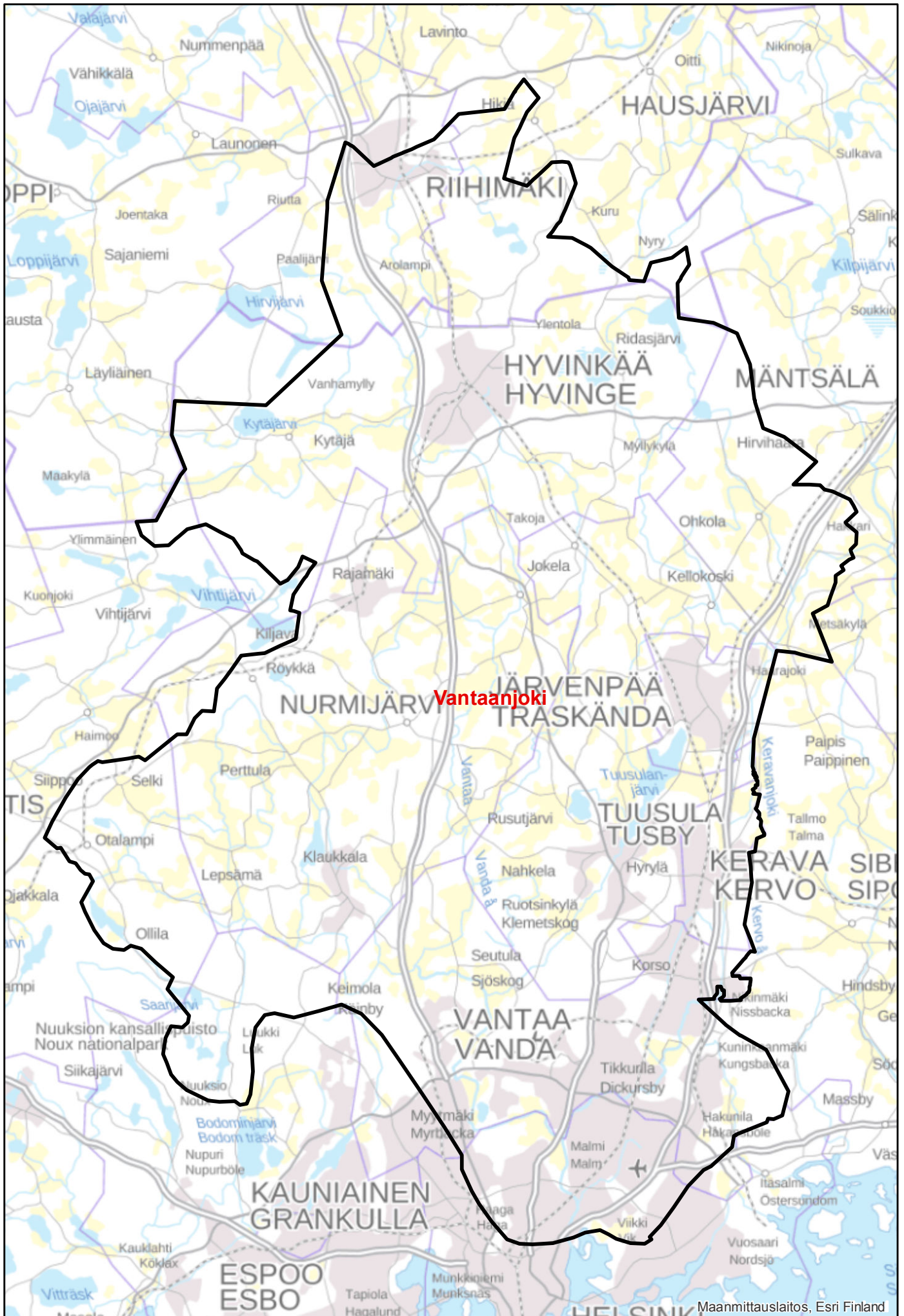
## BILAGOR

Karta över fiskeriområdet

Besvärsanvisning

Protokoll från Nylands samarbetsgrupps tredje möte 27.10.2016





## BESVÄRSANVISNING

Ändring i beslut av närings-, trafik- och miljöcentralen i Egentliga Finland får sökas skriftligt genom besvär hos Helsingfors förvaltningsdomstol.

### Besvärstid

Besvär ska anföras inom 30 dagar från att beslutet har delgivits. Dagen för delfåendet räknas inte med.

Dagen för delgivning räknas på följande sätt:

- Om beslutet har överlämnats till parten, dennes företrädare eller bud framgår delgivningsdagen av datumstämpeln i beslutet.
- Om beslutet har sänts per post mot mottagningsbevis framgår delgivningsdagen av mottagningsbeviset.
- Om beslutet bevisligen har delgivits på elektronisk väg, är delgivningsdagen den dag då parten eller dennes företrädare har hämtat beslutet från en av myndigheten anvisad server, databas eller någon annan fil.
- Om beslutet har postats som vanligt brev anses delgivningen ha ägt rum den sjunde dagen efter postningsdagen om annat inte framgår.
- Ett beslut som delgivits som ett vanligt elektroniskt meddelande anses ha blivit delgivet den tredje dagen efter att meddelandet sändes om inte något annat visas.
- Om beslutet har delgivits på något annat sätt till någon annan person än mottagaren av beslutet (mellanhandsdelgivning), anses delfåendet ha skett den tredje dagen efter det datum delgivnings- eller mottagningsbeviset utvisar.
- Om beslutet eller kungörelsen om att det finns till påseende har publicerats i officiella tidningen eller genom officiell kungörelse på en anslagstavla anses det ha blivit delgivet den sjunde dagen efter den dag då kungörelsen har publicerats i officiella tidningen eller satts upp på anslagstavlan.

### Besvärsskriftens innehåll och underskrift

I besvärsskriften som riktas till Helsingfors förvaltningsdomstol ska uppges:

- Ändringssökandens namn och hemkommun.
- Postadress och telefonnummer under vilka meddelanden i saken kan ställas till ändringssökanden.
- Det beslut som ändring söks i.
- till vilka delar och vilka ändringar som yrkas och de grunder på vilka ändring yrkas.

Om talan av ändringssökanden förs av dennes lagliga företrädare eller ombud eller om någon annan person har uppgjort besvärshandlingarna, ska i besvärsskriften också uppges namn och hemkommun för denna person.

Besvärsskriften ska undertecknas av ändringssökanden, den lagliga företrädaren eller ombudet. Om elektronisk kommunikation har det utfärdats särskilda bestämmelser.

### Bilagor

Till besvärsskriften ska fogas:

- Det beslut i vilket ändring söks, i original eller som kopia.
- Mottagningsbeviset eller någon annan utredning över när besvärstiden har börjat.
- Ombudets fullmakt om inte ombudet är advokat eller offentligt rättsbiträde.
- Handlingar som ändringssökanden anför som stöd för sitt yrkande om dessa inte redan tidigare har lämnats in till myndigheten.

### Att lämna in besvärsskriften

Besvärsskriften kan lämnas in till Helsingfors förvaltningsdomstol av ändringssökanden själv eller dennes företrädare, per post som betald postförsändelse, per fax eller e-post. Inlämnandet av besvärsskriften sker på avsändarens ansvar. För att besvärshandlingarna ska kunna upptas till prövning ska de vara hos myndigheten inom tjänstetid på den 30 dagar långa besvärstidens sista dag. Om besvärstidens sista dag är helgdag, lördag, självständighetsdagen, första maj, julaftonen eller midsommaraftonen, fortsätter besvärstiden ännu följande vardag till tjänstetidens slut.

### Handläggningsavgift

Av ändringssökanden tas ut en rättegångsavgift på 250 euro enligt lagen om domstolsavgifter (1455/2015). I lagen om domstolsavgifter finns särskilda bestämmelser om ärenden i vilka avgifter inte tas ut.

Helsingfors förvaltningsdomstol

Adress

Banbyggarvägen 5  
00520 Helsingfors

besöksadress

Banbyggarvägen 5  
00520 Helsingfors

telefonväxel 029 56 42000

telefax 029 56 42079

e-postadress: helsinki.hao@oikeus.fi



Enligt sändlista

Referens Lagen om fiske (379/2015) 33 §

## **Nylands fiskerisamarbetsgrupps tredje möte 27.10.2016**

Plats: Nylands NTM-central, Semaforbron 12

Deltagare:

Seppo Hiekkavuo, Karislojo-Sammatti fiskeområde, Uudenmaan kalatalousyhteisöjen liitto ry.  
Olli Kilpinen, Karislojo-Sammatti fiskeområde  
Jaakko Ojanen, Nummi-Pusula fiskeområde  
Kalle Pitkänen, Mäntsälä-Porgnäs fiskeområde  
Henrik Lundberg, Ekenäs-Pojo fiskeområde  
Paavo Paju, Västra Nylands fiskeområde  
Antti Lappalainen, Naturresursinstitutet  
Pasi Lempinen, Nylands NTM-central  
Ilkka Vesikko, Päijät-Hämeen kalatalouskeskus  
Eero Savelainen, Lojo sjö fiskeområde  
Marcus Wikström, Finlands Fritidsfiskares Centralorganisation rf  
Erik Herlevi, Kalastusopaskilta  
Satu Estlander, Helsingfors universitet  
Jari Raita, Vanda å fiskeområde  
Per-Stefan Nyholm, Nylands förbund  
Olli Kalliomaa, Porgå å fiskeområde  
Gabi Lindholm, Hiidenvesi, Kyrklätt-Sjundeå och Borgå-Sibbo fiskeområdena  
Magnus Lindholm, Östra Nylands fiskeområde  
Mikael Lindfors, Finlands Yrkesfiskarförbund r.f.  
Christian Linden, Nylands fiskarförbund rf.  
Esa Lehtinen, Finlands naturskyddsförbund  
Jukka Jormola, Finlands miljöcentral

Mikko Koivurinta, Egentliga Finlands NTM-central, ordförande och sekreterare



## 1. Mötet öppnades

Mikko Koivurinta öppnade mötet och föreslog att han skulle vara ordförande och sekreterare. Detta godkändes. Ordföranden gick genom huvudpunkterna i promemorian för det föregående mötet och man beslöt att godkänna den utan ändringar. Koivurinta önskade deltagarna välkomna och berättade kort om hur de saker som överenskomts på det föregående mötet har framskridit.

## 2. Fiskarnas förökningsområden på kartan – resultat av VELMU-program

Antti Lappalainen (LUKE) presenterade resultaten av kartläggningar av fiskarnas förökningsområden gjorda i sammanhang med VELMU-projekt (Programmet för inventeringen av den marina undervattensmiljön) samt VELMU-kartatjänst: <http://paikkatiето.ymparisto.fi/velmu/>

## 3. Resultat från smågruppernas sammankomster

Från maj till oktober 2016 har smågrupperna sammankommit totalt 8 gånger. På mötet genomgicks de kartor över nya fiskeriområdesgränser som gjorts på basis av de förslag som framställts på samlingsgruppens tidigare möten och smågruppernas sammankomster. Efter diskussion konstaterades att samförstånd gällande huvudlinjer har uppnåtts men att en del av gränsjusteringar i mindre skala ännu är oklara.

## 4. Utarbetande av Nylands fiskerisamarbetsgrupps förslag till NTM-centralen om indelning i fiskeriområden

Eftersom det är uppenbart, att det är praktiskt taget omöjligt att utarbeta ett förslag av samlingsgrupp med en fullt detaljerad och exakt karta inom kort, konstaterade ordföranden att samlingsgruppen lägger fram sitt förslag till indelning i fiskeriområden för NTM-centralen enligt följande:

### ***Samlingsgruppens förslag till indelning i fiskeriområden för Nyland***

- *När den nya lagen om fiske trädde kraft (1.1.2016) fanns i Nyland 15 fiskeområden: Västra Nyland, Ekenäs-Pojo, Ingå, Kyrkslätt-Sjundeå, Helsingfors-Esbo, Borgå-Sibbo, Östra Nyland, Lappträsk, Borgå å, Mäntsälä-Börgrnäs, Vanda å, Hiidenvesi, Lojo sjö, Karislojo-Sammatti och Nummi-Pusula.*
- *Samlingsgruppen föreslår att det grundas 11 fiskeriområden för Nyland på så sätt att:*
  - *Fiskeområdena Lojo sjö, Karislojo-Sammatti, Nummi-Pusula och Hiidevesi går samman och bildar ett nytt fiskeriområde.*
  - *Forsby ås område skiljer från Östra Nylands fiskeområde och den går samman med Lappträsk och bildar ett nytt fiskeriområde.*
  - *Mäntsälä-Börgrnäs och Borgå ås fiskeområdena går samman och bildar ett nytt fiskeriområde.*
  - *Andra fiskeområdena ändras till fiskeriområden i regel inom ramarna för de nuvarande gränserna.*
  - *Vid gränsändringar/justeringar beaktas i första hand de regionala smågruppernas ståndpunkter. Om man inom smågrupperna inte varit enhälliga om gränsjusteringarna, följs i första hand de gamla gränserna.*

Ärendet diskuterades kort. På allmän nivå var arbetsgrupp enhällig men den sista satsen väckte diskussion. Om detta var arbetsgrupp oense (se avvikande meningar nedan).

Ordföranden konstaterade till slut att arbetsgruppens förslag till indelning i fiskeriområden (33 § 2 mom. i lagen om fiske) för Nyland överensstämmer med det ovan anförda.

## 5. Övriga ärenden

NTM-central meddelar medlemmarna om det finns skäl att hålla det tidigare bestämda mötet den 28.11. NTM-central fortsätter att utarbeta fiskeriområdekartorna och skickar dessa till smågrupperna och andra relevanta aktörer innan den fattar beslut om fiskeriområdesgränser.

Mikko Koivurinta



SÄNDLISTA

Samarbetsgruppens medlemmar

FÖR KÄNNEDOM

JSM

Andra arbetsgruppen

Avvikande mening:

- Marcus Wikström, Finlands Fritidsfiskares Centralorganisation rf
- Esa Lehtinen, Finlands naturskyddsförbund
- Satu Estlander, Helsingfors universitet
- Erik Herlevi, Kalastusopaskilta

Den sista satsen i arbetsgruppens förslag till indelning i fiskeriområden för Nyland bör lyda på följande sätt:

- Om man inom smågrupperna inte varit enhälliga om gränsjusteringarna, följs i första hand vattendragsgränserna.