



## Vantaanjoen<sup>1</sup> kalatalousalueen rajan vahvistaminen

<sup>1</sup> Kalatalousalueen nimi vahvistetaan sääntöjen hyväksymisen yhteydessä

**TAUSTAA** Uusi kalastuslaki (379/2015) tuli voimaan 1.1.2016. Lain mukaan vesialueet jaetaan niiden omistussuhteista sekä hallinnollisista rajoista riippumatta kalatalousalueisiin, joiden tarkoituksena on kehittää alueensa kalataloutta sekä edistää jäsentensä yhteistoimintaa kalavarojen kestävästä käytöstä ja hoidon järjestämiseksi (22 §, 23 §).

Elinkeino-, liikenne ja ympäristökeskukset nimesivät kymmenen uuden kalastuslain mukaista alueellista kalatalouden yhteistyöryhmää vuoden 2016 alussa. Yhteistyöryhmien ensimmäinen tehtävä oli tehdä ELY-keskukselle ehdotus toimialueensa kalatalousaluejakoiksi (33 §). Ehdotus oli jätettävä ELY-keskuksen vahvistettavaksi viimeistään 31.12.2016.

### YHTEISTYÖRYHMÄN EHDOTUS KALATALOUSALUEJAKSI

Uudenmaan kalatalouden yhteistyöryhmä antoi ehdotuksen kalatalousaluejakoiksi ELY-keskukselle 27.10.2016:

Uudellamaalla oli uuden kalastuslain voimaan tullessa (1.1.2016) 15 kalastusaluetta: Länsi-Uusimaa, Tammisaari-Pohja, Inkoo, Kirkkonummi-Siuntio, Helsinki-Espoo, Porvoo-Sipoo, Itäinen Uusimaa, Lapinjärvi, Porvoonjoki, Mäntsälä-Pornaisten, Vantaanjoki, Hiidenvesi, Lohjanjärvi, Karjalohja-Sammatti ja Nummi-Pusula.

Yhteistyöryhmä esittää, että Uudellemaalle perustetaan 11 kalatalousaluetta siten, että:

- Lohjanjärven, Karjalohja-Sammatin, Nummi-Pusulan ja Hiidenveden kalastusalueet yhdistyvät yhdeksi uudeksi kalatalousalueeksi.
- Itäisen Uudenmaan kalastusalueesta irrotetaan sisämaan puolelta Koskenkylänjoen valuma-alue, joka yhdistetään Lapinjärven kanssa uudeksi kalatalousalueeksi.
- Mäntsälän-Pornaisten ja Porvoonjoen kalastusalueet yhdistyvät uudeksi kalatalousalueeksi.
- Muut kalastusalueet muuttuvat kalatalousalueiksi pääsääntöisesti nykyisten rajojen puitteissa.
- Rajansiirroissa/tarkistamisissa otetaan ensisijaisesti huomioon se, mitä alueelliset pien-ryhmät ovat ilmaisseet kantanaan. Jos pienryhmissä ei ole päästy yksimielisyyteen rajoista, ensisijaisesti noudatetaan vanhoja rajoja.

Uudenmaan yhteistyöryhmän esitys oli yhtenevä Lounais-Suomen, Kokemäenjoen ja Kymijoen yhteistyöryhmien vastaisten rajojen osalta. Kaakkois-Suomen yhteistyöryhmä antoi poikkeavan esityksen koskien Loviisan ja Pyhtään rajalla sijaitsevan Ahvenkoskenlahden aluetta.

Edellä mainitun esityksen pohjalta laadittiin elinkeino- liikenne- ja ympäristökeskuksessa kartat kalatalousaluerajoista Uudellamaalla.

## VÄLITOIMENPITEET

Varsinais-Suomen, Pohjois-Savon ja Lapin elinkeino- liikenne- ja ympäristökeskukset pitivät alueellisten kalatalouden yhteistyöryhmien ehdotukset ja ehdotusten mukaiset kartat nähtävillä verkkosivuillaan yhtä aikaa koko maassa ajalla 31.1.2017-31.3.2017.

Ehdotusten nähtävillä olosta tiedotettiin yhteistyöryhmiä ja niiden jäsenjärjestöjä, maa- ja metsätalousministeriötä sekä Maa- ja metsätaloustuottajain Keskusjärjestöä. Nähtävillä olosta tiedotettiin myös Virallisessa Lehdessä 3.2.2017 (HL 41 §).

Ehdotuksista annettiin Varsinais-Suomen ELY-keskukselle kaiken kaikkiaan noin 70 lausuntoa ja muistutusta.

### *Lausunnot yleisellä tasolla*

Maa- ja metsätalousministeriö pitää yhteistyöryhmien esitystä pääosin myönteisenä ja nostaa erityisesti positiivisena asiana esiin kalastusalueiden määrän vähenemisen kalatalousalueiksi muuttamisen yhteydessä. Lisäksi se esittää, että rajojen vahvistamisen jälkeen yhteistyöryhmissä otetaan käsiteltäväksi uusien alueiden toiminnan käynnistäminen mahdollisimman sujuvasti ja yhteistyöhaluisesti. Luonnonvarakeskus toteaa, että yhteistyöryhmät ovat pyrkineet ottamaan huomioon niin ekologisen kuin sosiaalisenkin kestävyuden näkökulmia, eivätkä aluerajaukset välttämättä sellaisenaan tue jokaisen laajalti vaeltavan kalakannan käytön ja hoidon järjestämistä. Mahdolliset ekologiseen kestävyteen liittyvät ongelmat voidaan kuitenkin ratkaista kalatalousalueiden keskinäisellä yhteistyöllä, jota tukee myös kalastuslain 37 § vaatimukset käyttö- ja hoitosuunnitelmien keskinäisestä yhteensopivuudesta. Kalatalouden Keskusliitto tukee jäsenjärjestöjensä näkemyksiä rajanvedoista ja kiinnittää erityistä huomiota esitykseen rajanvedosta Perämeren alueella. Ehdotus on näiden alueiden osalta kalastuslain 1 § vastainen eli ei edusta kalavarojen sosiaalisesti kestävästä käytöstä. Metsähallitus pitää yhteistyöryhmien esityksiä pääosin hyvinä.

Suomen luonnonsuojeluliitto toteaa, että esitys on merkittävä parannus nykytilaan, mutta alueita olisi tullut yhdistää vielä enemmän ekologisilla eikä hallinnollisilla perusteilla. Suomen Vapaa-ajankalastajien keskusjärjestön näkemys on, että Kaakkois-Suomen, Uudenmaan ja Lounais-Suomen yhteistyöryhmien esitykset eivät monilla alueilla noudata kalastuslain tavoitteita ja henkeä. Etelä-Pohjanmaan, Keski-Pohjanmaan ja Pohjanmaan yhteistyöryhmä on onnistunut rajauksissaan suhteellisen hyvin. Helsingin yliopisto toteaa, että ehdotus ei läheskään aina noudata laissa mainittua vaatimusta riittävän suuresta yhtenäisestä alueesta tai valuma-aluerajoista. Tämä on vakava puute ja vaikeuttaa kalakantokohtaisen hoidon toteuttamista useilla alueilla. Kalastusopaskilta toteaa, että ehdotukset eivät huomioi riittävästi kalastuslain määräyksiä vesialueiden jakamisesta kalatalousalueiksi ja siksi ELY-keskuksen ei pidä ehdotettuja rajoja vahvistaa.

Satakunnan kalatalouskeskuksen mukaan ehdotuksen mukaiset alueet muodostuvat hyvin tarkkaan vesistöjen valuma-alueita seurailleen. Kaikki kalastuslain kriteerit täyttyvät Satakunnan kohdalla hyvin. Österbottens Fiskarförbund pitää hyvänä, että aluerajoissa on otettu huomioon myös muita näkökulmia kuin valuma-alerajat.

Maa- ja metsätaloustuottajain Keskusliitto MTK viittaa alueellisten MTK-liittojen tekemiin lausuntoihin, joissa esitetään pieniä rajamuutoksia Etelä-Pohjanmaalla sekä Perämeren osalta merikalastuksen pitämistä erillään jokialueista.

Pohjanmaan liiton mielestä kalastusalueiden jakamisen valmistelu ja niistä päättäminen toteutettiin Keski-Pohjanmaan ja Pohjanmaan yhteistyöryhmän kokouksissa osapuolia aidosti kuunnellen ja eri näkemykset huomioon ottaen, eikä liitolla ole huomautettavaa ehdotuksesta. Kymenlaakson liitto pitää Kaakkois-Suomen yhteistyöryhmän esitystä perusteltuna.

Vantaanjoen kalatalousaluetta koskevia yhteistyöryhmän esityksestä olennaisesti poikkeavia rajanvetoesityksiä annettiin yksi. Suomen Vapaa-ajankalastajien Keskusjärjestön näkemys on, että Vantaanjoen ja Helsinki-Espoon kalastusalueet pitää yhdistää.

**PÄÄTÖS** Varsinais-Suomen ELY-keskus vahvistaa Uudenmaan kalatalouden yhteistyöryhmän ehdotuksen mukaisesti Vantaanjoen kalatalousalueen rajat.

Päätökseen liittyvä kartta uuden kalatalousalueen rajoista on liitteessä. Kalatalousviranomaisen pitää myös yllä karttapalvelua rajoista.

ELY-keskus määrää, että tätä päätöstä on noudatettava muutoksenhausta huolimatta.

## PERUSTELUT

Kalastuslain 1 §:n mukaan kalavarojen käyttö ja hoito on järjestettävä ekologisesti, taloudellisesti ja sosiaalisesti kestävästi siten, että turvataan kalavarojen kestävä ja monipuolinen tuotto, kalakantojen luontainen elinkierto sekä kalavarojen ja muun vesiluonnon monimuotoisuus ja suojele.

Kalastuslain 22 §:n mukaan vesialueet jaetaan niiden omistussuhteista sekä hallinnollisista rajoista riippumatta kalatalousalueisiin. Kalatalousalue muodostuu kalataloudellisesti riittävän suuresta yhtenäisestä alueesta. Kalatalousalueeseen kuuluvaa aluetta määritettäessä on erityisesti huomioitava vaelluskalojen elinkierto, kalastuksen tarkoituksenmukainen järjestäminen, valuma-aluejako sekä vesialueiden jako vesienhoidon ja merenhoidon järjestämisestä annetussa laissa (1299/2004) tarkoitettuihin vesienhoitoalueisiin sekä merenhoitoalueeseen.

Yhteistyöryhmä tekee ELY-keskukselle ehdotuksen toimialueensa kalatalousaluejaksi. Kalatalousalueiden maantieteelliset rajat vahvistaa elinkeino-, liikenne- ja ympäristökeskus alueellisen kalatalouden yhteistyöryhmän ehdotuksen perusteella kuultuaan maa- ja metsätalousministeriötä ja muita keskeisiä tahoja (KalL 22, 33,§). Vantaanjoen kalatalousalueen muodostaminen ja raja edustaa Uudenmaan kalatalouden yhteistyöryhmän sekä pienryhmien näkemystä.

Vantaanjoen kalatalousalueen rajojen voi katsoa käsittävän riittävän selkeän kalataloudellisen kokonaisuuden Vantaanjoen vesistöalueilla. ELY-keskus katsoo, että uusi kalatalousaluerajaus on perusteltu ja osaltaan mahdollistaa riittävällä tavalla kalastuslain 22 § edellytykset sekä lain toimeenpanon.

Uudet kalatalousalueet aloittavat toimintansa vuoden 2019 alussa. Muutosta ja tehtävien siirtymistä uusille alueille on valmisteltava hyvissä ajoin ennen vuoden 2018 loppua. Kumotun kalastuslain mukaisten kalastusalueiden oikeudet, sopimukset, sitoumukset ja velvoitteet siirtyvät uusille kalatalousalueille. Mahdolliset muutoksenhaut rajapäätöksistä voivat olennaisesti hidastaa siirtymäajan järjestelyjen etenemistä, jos päätöksiä ei määrätä välittömästi noudatettaviksi muutoksenhausta huolimatta.

## SOVELLETUT OIKEUSOHJEET

Kalastuslaki (379/2015) 1 §, 22 §, 33 §, 124 §, 129 §  
Hallintolaki (434/2003) 41 §, 55 §

## PÄÄTÖKSEN TIEDOKSIANTO

Yleistiedoksiantona asianosaisten suuren määrän vuoksi

## MUUTOKSENHAKU

Tähän päätökseen saa siihen tyytymätön asianosainen hakea kalastuslain 124 § nojalla valittamalla muutosta Helsingin hallinto-oikeudelta. Valitusosoitus on päätöksen liitteenä.

Kalatalouspäällikkö



Kari Ranta-aho

Johtava kalatalousasiantuntija

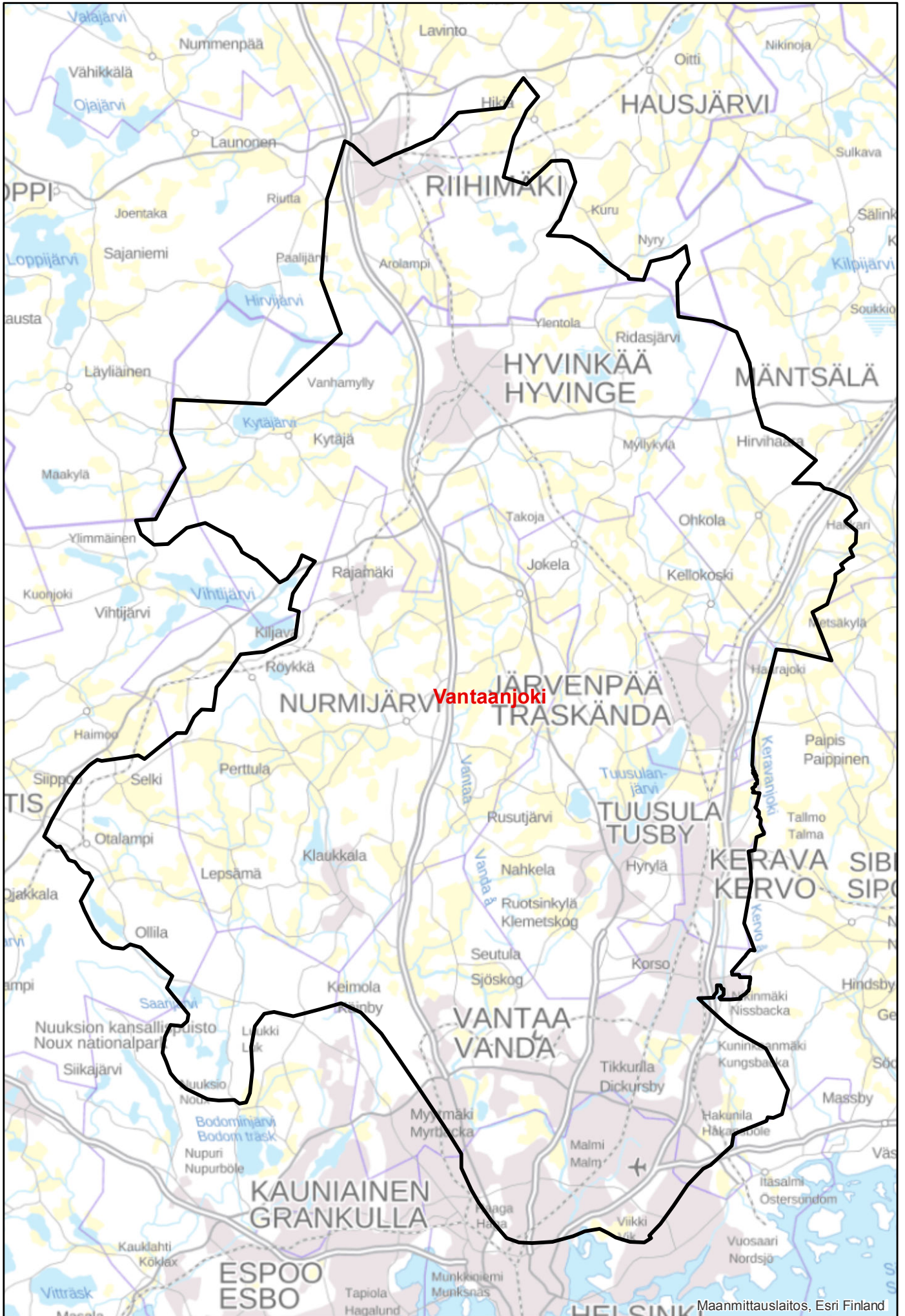


Mikko Koivurinta

## LISÄTIETOJA

Mikko Koivurinta, puhelin 0295 021 080, sähköposti [mikko.koivurinta@ely-keskus.fi](mailto:mikko.koivurinta@ely-keskus.fi).

**LIITTEET** Kartta kalatalousalueesta  
Valitusosoitus  
Uudenmaan kalatalouden yhteistyöryhmän III kokouksen 27.10.2016 pöytäkirja



## VALITUSOSOITUS

Varsinais-Suomen elinkeino-, liikenne- ja ympäristökeskuksen päätökseen saa hakea muutosta valittamalla kirjallisesti Helsingin hallinto-oikeuteen.

### Valitusaika

Valitus on tehtävä **30 päivän kuluessa päätöksen tiedoksisaantipäivästä**, sitä päivää lukuun ottamatta.

Tiedoksisaantipäivä lasketaan seuraavasti:

- Jos päätös on luovutettu asianomaiselle, asianomaisen asiamiehelle tai lähetille, tiedoksisaantipäivä ilmenee päätöksessä olevasta leimasta.
- Jos päätös on lähetetty postitse saantitodistusta vastaan, tiedoksisaantipäivä ilmenee saantitodistuksesta.
- Jos päätös on annettu tiedoksi todisteellisesti sähköisenä, tiedoksisaantipäivä on se, jolloin päätös on noudettu asianosaisen tai tämän edustajan toimesta viranomaisen osoittamalta palvelimelta, tietokannasta tai muusta tiedostosta.
- Jos päätös on lähetetty postitse tavallisena kirjeenä, sen katsotaan tulleen tiedoksi seitsemäntenä päivänä postituspäivästä, jollei muuta ilmene.
- Tavallisena sähköisenä tiedoksiantona annettu päätös katsotaan saadun tiedoksi kolmantena päivänä sähköisen viestin lähettämisestä, jollei muuta näytetä.
- Jos päätös on toimitettu tiedoksi muulla tavalla jollekin muulle henkilölle kuin päätöksen saajalle (sijaistiedoksi) katsotaan päätöksen saajan saaneen päätöksen tiedoksi kolmantena päivänä tiedoksi- tai saantitodistuksen osoittamasta päivästä.
- Jos päätös tai kuulutus sen nähtävänä pitämisestä on julkaistu virallisessa lehdessä tai julkisella kuulutuksella ilmoitustaululla, katsotaan tiedoksisaannin tapahtuneen seitsemäntenä päivänä siitä päivästä, jolloin kuulutus virallisessa lehdessä on julkaistu tai kuulutus pantu ilmoitustaululle.

### Valituskirjelmän sisältö ja allekirjoittaminen

Valituskirjelmässä, joka osoitetaan Helsingin hallinto-oikeudelle, on ilmoitettava

- valittajan nimi ja kotikunta
- postiosoite ja puhelinnumero, joihin asiaa koskevat ilmoitukset valittajalle voidaan toimittaa
- päätös, johon haetaan muutosta
- miltä kohdin päätökseen haetaan muutosta ja mitä muutoksia siihen vaaditaan tehtäväksi ja millä perusteella muutoksia vaaditaan.

Jos valittajan puhevaltaa käyttää hänen laillinen edustajansa tai asiamiehensä taikka jos valituksen laatijana on muu henkilö, on valituskirjelmässä ilmoitettava myös tämän nimi ja kotikunta.

Valittajan, laillisen edustajan tai asiamiehen on allekirjoitettava valituskirjelmä. Asioitaessa sähköisesti, allekirjoitusvaatimuksesta on säädetty erikseen.

### Valituskirjelmän liitteet

Valituskirjelmään on liitettävä:

- Valituksenalainen päätös alkuperäisenä tai jäljennöksenä.
- Tiedoksisaantitodistus tai muu selvitys valitusajan alkamisen ajankohdasta.
- Asiamiehen valtakirja, mikäli asiamiehenä ei toimi asianajaja tai yleinen oikeusavustaja.
- Asiakirjat, joihin valittaja vetoaa vaatimuksensa tueksi, jollei niitä ole jo aikaisemmin toimitettu viranomaiselle.

### Valituskirjelmän toimittaminen

Valituskirjelmän voi toimittaa Helsingin hallinto-oikeudelle henkilökohtaisesti, asiamiestä käyttäen, lähtetin välityksellä, postitse maksettuna postilähetyksenä, telekopiona tai sähköpostina. Valituskirjelmän lähettäminen tapahtuu lähettäjän omalla vastuulla. Valituksen on saavuttava viranomaiselle virka-aikana ennen 30 päivän valitusajan päättymistä, jotta valitus voidaan tutkia. Jos valitusajan viimeinen päivä on pyhäpäivä, lauantai, itsenäisyyspäivä, vapunpäivä, jouluaatto tai juhannusaatto, valitusaika jatkuu kuitenkin vielä seuraavan arkipäivän virka-ajan päättymiseen.

### Käsittelymaksu

Valittajalta peritään hallinto-oikeudessa tuomioistuinmaksulain (1455/2015) mukainen oikeudenkäyntimaksu 250 euroa. Mikäli hallinto-oikeus muuttaa valituksenalaista päätöstä muutoksenhakijan eduksi, oikeudenkäyntimaksua ei peritä. Maksua ei myöskään peritä eräissä asiaryhmissä eikä myöskään mikäli asianosainen on muualla laissa vapautettu maksusta. Maksuvelvollinen on vireillepanija ja maksu on valituskirjelmäkohtainen.

Helsingin hallinto-oikeus

Postiosoite

Radanrakentajantie 5

00520 Helsinki

käyntiosoite

Radanrakentajantie 5

00520 Helsinki

puhelin: 029 56 42000

faksi: 029 56 42079

sähköposti: helsinki.hao@oikeus.fi



Jakelun mukaan

Viite Kalastuslaki (379/2015) 33 §

## **Uudenmaan kalatalouden yhteistyöryhmän 3. kokous 27.10.2016**

Paikka: Uudenmaan ELY-keskus, Opastinsilta 12, neuvotteluhuone Uranus

Osallistujat:

Seppo Hiekkavuo, Karjalohja-Sammatin kalastusalue, Uudenmaan kalatalousyhteisöjen liitto ry.  
Olli Kilpinen, Karjalohja-Sammatin kalastusalue  
Jaakko Ojanen, Nummi-Pusulan kalastusalue  
Kalle Pitkänen, Mäntsälä-Pornaisten kalastusalue  
Henrik Lundberg, Tammisaari-Pohjan kalastusalue  
Paavo Paju, Länsi-Uudenmaan kalastusalue  
Antti Lappalainen, Luonnonvarakeskus  
Pasi Lempinen, Uudenmaan ELY-keskus  
Ilkka Vesikko, Päijät-Hämeen kalatalouskeskus  
Eero Savelainen, Lohjanjärven kalastusalue  
Marcus Wikström, Suomen Vapaa-ajankalastajien keskusjärjestö ry  
Erik Herlevi, Kalastusopaskilta  
Satu Estlander, Helsingin yliopisto  
Jari Raita, Vantaanjoen kalastusalue  
Per-Stefan Nyholm, Uudenmaan Liitto  
Olli Kalliomaa, Porvoonjoen kalastusalue  
Gabi Lindholm, Hiidenveden, Kirkkonummi-Siuntion, Porvoon-Sipoon kalastusalueet  
Magnus Lindholm, Itäisen Uudenmaan kalastusalue  
Mikael Lindfors, SAKL  
Christian Linden, Nylands fiskarförbund rf.  
Esa Lehtinen, Suomen luonnonsuojeluliitto  
Jukka Jormola, SYKE

Mikko Koivurinta, Varsinais-Suomen ELY-keskus, puheenjohtaja ja sihteeri

## 1. Kokouksen avaus

Mikko Koivurinta avasi kokouksen ja esitti että hän toimisi yhteistyöryhmän puheenjohtajana ja sihteerinä. Esitys hyväksyttiin. Puheenjohtaja kertoi pääkohdat edellisen kokouksen muistiosta ja se päätettiin hyväksyä. Koivurinta toivotti osallistujat tervetulleiksi ja kertoi lyhyesti edellisessä kokouksessa sovittujen asioiden etenemisestä.

## 2. Kalojen lisääntymisalueet kartalle - tuloksia VELMU-ohjelmasta

Antti Lappalainen (LUKE) esitteli VELMU-hankkeen (Vedenalaisen meriluonnon monimuotoisuuden inventointiohjelma) yhteydessä toteutetuista kalanpoikasten kutualuekartoituksista saatuja tuloksia sekä VELMU-karttapalvelua, josta mm. näitä tietoja on saatavilla: <http://paikkatieto.ymparisto.fi/velmu/>

## 3. Pienryhmäkokousten tulokset

Pienryhmäkokouksia on Uudenmaan aluetta koskien pidetty yhteensä 8 kpl toukokuun ja lokakuun 2016 välisenä aikana. Kokouksessa käytiin läpi yhteistyöryhmän aikasempien kokouksien ja pienryhmäkokousten esitysten pohjalta laadittuja karttoja uusien kalatalousalueiden rajoista. Todettiin, että päälinjat uusien kalatalousalueiden rajoista ovat selvät, mutta osa pienemmän mittakaavan rajansiirroista ja tarkistuksista on vielä epäselviä.

## 4. Yhteistyöryhmän esityksen laatiminen Uudenmaan kalatalousaluejaoksi ELY-keskukselle

Koska on ilmeistä, että täysin yksityiskohtaista ja tarkkaa karttaa on käytännössä lyhyessä aikataulussa mahdotonta laatia yhteistyöryhmän esityksen pohjaksi eikä sellainen liene tarkoituksenmukaistakaan, esitti puheenjohtaja, että yhteistyöryhmä esittäisi kalatalousviranomaiselle ehdotuksen kalatalousaluejaoksi Uudellamaalla seuraavan tekstin pohjalta:

### ***Yhteistyöryhmän ehdotus Uudenmaan kalatalousaluejaoksi***

- *Uudellamaalla oli uuden kalastuslain voimaan tullessa (1.1.2016) 15 kalastusaluetta: Länsi-Uusimaa, Tammisaari-Pohja, Inkoo, Kirkkonummi-Siuntio, Helsinki-Espoo, Porvoo-Sipoo, Itäinen Uusimaa, Lapinjärvi, Porvoonjoki, Mäntsälä-Pornaisten, Vantaanjoki, Hiidenvesi, Lohjanjärvi, Karjalohja-Sammatti ja Nummi-Pusula.*
- *Yhteistyöryhmä esittää, että Uudellemaalle perustetaan 11 kalatalousaluetta siten, että:*
  - *Lohjanjärven, Karjalohja-Sammatin, Nummi-Pusulan ja Hiidenveden kalastusalueet yhdistyvät yhdeksi uudeksi kalatalousalueeksi.*
  - *Itäisen Uudenmaan kalastusalueesta irrotetaan sisämaan puolelta Koskenkylänjoen valuma-alue, joka yhdistetään Lapinjärven kanssa uudeksi kalatalousalueeksi.*
  - *Mäntsälän-Pornaisten ja Porvoonjoen kalastusalueet yhdistyvät uudeksi kalatalousalueeksi.*
  - *Muut kalastusalueet muuttuvat kalatalousalueiksi pääsääntöisesti nykyisten rajojen puitteissa.*



- o *Rajansiirroissa/tarkistamisissa otetaan ensisijaisesti huomioon se, mitä alueelliset pienryhmät ovat ilmaisseet kantanaan. Jos pienryhmissä ei ole päästy yksimielisyyteen rajoista, ensisijaisesti noudatetaan vanhoja rajoja.*

Asiasta keskusteltiin lyhyesti. Yleisellä tasolla asiasta oltiin yksimielisiä, mutta keskustelua aiheutti tekstin viimeinen lause, josta oltiin osittain erimielisiä (ks. eriävät mielipiteet).

Puheenjohtaja totesi, että Uudenmaan kalatalouden yhteistyöryhmän ehdotus kalatalousaluejaaksi (KL 33 § 2 mom) on yllä esitetyn mukainen.

#### 5. Muut asiat

Sovittiin, että ELY-keskus ilmoittaa erikseen, jos alustavasti sovittu yhteistyöryhmän kokous 28.11. on syytä vielä pitää. ELY-keskus jatkaa kalatalousaluekarttojen laatimista ja lähettää vielä niitä pienryhmille ja muille relevanteille tahoilla kommenteille ennen päätöksen tekemistä kalatalousaluejaosta.

Muistion vakuudeksi



JAKELU

Yhteistyöryhmän jäsenet ja varajäsenet

TIEDOKSI

MMM

Muut kalatalouden yhteistyöryhmät

Eriävä mielipide:

- Marcus Wikström, Suomen Vapaa-ajankalastajien Keskusjärjestö
- Esa Lehtinen, Luonnonsuojeluliitto
- Satu Estlander, Helsingin yliopisto
- Erik Herlevi, Kalastusopaskilta

Uudenmaan kalatalouden yhteistyöryhmän esityksessä Uudenmaan kalatalousaluejaaksi olevan viimeisen lauseen tulisi kuulua seuraavasti:

- Jos pienryhmissä ei ole päästy yksimielisyyteen rajoista, ensisijaisesti noudatetaan vesistöaluerajoja.