



Mäntyharjun-Vuohijärven¹ kalatalousalueen rajan vahvistaminen

TAUSTAA Uusi kalastuslaki (379/2015) tuli voimaan 1.1.2016. Lain mukaan vesialueet jaetaan niiden omistussuhteista sekä hallinnollisista rajoista riippumatta kalatalousalueisiin, joiden tarkoituksena on kehittää alueensa kalataloutta sekä edistää jäsentensä yhteistoimintaa kalavarojen kestävästä käytöstä ja hoidon järjestämiseksi (22 §, 23 §).

Elinkeino- liikenne ja ympäristökeskukset nimesivät kymmenen uuden kalastuslain mukaista alueellista kalatalouden yhteistyöryhmää vuoden 2016 alussa. Yhteistyöryhmien ensimmäinen tehtävä oli tehdä ELY-keskukselle ehdotus toimialueensa kalatalousaluejaoiksi (33 §). Ehdotus oli jätettävä ELY-keskuksen vahvistettavaksi viimeistään 31.12.2016.

YHTEISTYÖRYHMIEN EHDOTUKSET KALATALOUSALUEJAOIKSI

Kaakkois-Suomen kalatalouden yhteistyöryhmä kokoontui kolme kertaa ja antoi ehdotuksensa kalatalousaluejaoiksi ELY-keskukselle 29.11.2016.

Kaakkois-Suomen kalatalouden yhteistyöryhmän kokouksessa (29.11.2016) käsiteltiin yhteistyöryhmän toimialueen kalatalousaluejakoehdotus. Kokouksessa esiteltiin edellisen kokousten ja pienryhmätyöskentelyn perusteella laaditut kartat kalatalousalueista. Kartat oli laadittu ELY-keskuksessa. Jokainen kalatalousalue ja sen rajat käsiteltiin erikseen. Mäntyharju-Vuohijärvi – alueen raja hyväksyttiin esitellyn kartan mukaisesti ottaen huomioon Korpijärvi-Kuolimo alueen kohdalla tehty muutos.

Kymijoen kalatalouden yhteistyöryhmä kokoontui kolme kertaa ja antoi ehdotuksensa kalatalousaluejaoiksi ELY-keskukselle 29.9.2016.

Kymijoen kalatalouden yhteistyöryhmän kokouksessa (29.9.2016) käsiteltiin yhteistyöryhmän toimialueen kalatalousaluejakoehdotus. Yhteistyöryhmän jäsenille oli lähetetty edellisen kokouksen ja ryhmätyöskentelyn perusteella laaditut kartat kalatalousalueista. Kartat oli laadittu ELY-keskuksessa. Kokouksessa jokainen kalatalousalue ja sen rajat käsiteltiin erikseen. Lisäksi kokouksessa käsiteltiin yhteistyöryhmän jäseniltä tulleet muutosesitykset alueiden rajoihin. Mäntyharjun-Vuohijärven alueen muodostamiseen ja rajoihin tehtiin muutosesitys, joka käsiteltiin kokouksessa.

¹ Kalatalousalueen nimi vahvistetaan sääntöjen hyväksymisen yhteydessä.

VÄLITOIMENPITEET

Varsinais-Suomen, Pohjois-Savon ja Lapin elinkeino- liikenne- ja ympäristökeskukset pitivät alueellisten kalatalouden yhteistyöryhmien ehdotukset ja ehdotusten mukaiset kartat nähtävillä verkkosivuillaan yhtä aikaa koko maassa ajalla 31.1.2017–31.3.2017.

Ehdotusten nähtävillä olosta tiedotettiin yhteistyöryhmiä ja niiden jäsenjärjestöjä, maa- ja metsätalousministeriötä sekä Maa- ja metsätaloustuottajain Keskusjärjestöä. Nähtävillä olosta tiedotettiin myös Virallisessa lehdessä 3.2.2017 (HL 41 §).

Ehdotuksista annettiin Varsinais-Suomen ja Pohjois-Savon ELY-keskuksille kaiken kaikkiaan noin 155 lausuntoa ja muistutusta.

Lausunnot yleisellä tasolla

Maa- ja metsätalousministeriö pitää yhteistyöryhmien esitystä pääosin myönteisenä ja nostaa erityisesti positiivisena asiaa esiin kalastusalueiden määrän vähenemisen kalatalousalueiksi muuttamisen yhteydessä. Lisäksi se esittää, että rajojen vahvistamisen jälkeen yhteistyöryhmissä otetaan käsiteltäväksi uusien alueiden toiminnan käynnistäminen mahdollisimman sujuvasti ja yhteistyöhaluisesti. *Luonnonvarakeskus* toteaa, että yhteistyöryhmät ovat pyrkineet ottamaan huomioon niin ekologisen kuin sosiaalisenkin kestävyuden näkökulmia, eivätkä aluerajaukset välttämättä sellaisenaan tue jokaisen laajalti vaeltavan kalakannan käytön ja hoidon järjestämistä. Mahdolliset ekologiseen kestävyteen liittyvät ongelmat voidaan kuitenkin ratkaista kalatalousalueiden keskinäisellä yhteistyöllä, jota tukee myös kalastuslain 37 § vaatimukset käyttö- ja hoitosuunnitelmien keskinäisestä yhteensopivuudesta. *Metsähallitus* pitää yhteistyöryhmien esityksiä pääosin hyvinä, mutta tuo esiin joitakin rajamuutosesityksiä. *Suomen Vapaa-ajankalastajien Keskusjärjestö ry* toteaa, että yhteistyöryhmien esitykset kalatalousalueiden rajoiksi noudattavat pääosin kalastuslain tavoitteita ja henkeä, mutta eräin paikoin alueiden rajoja olisi syytä muuttaa. *Maa- ja metsätaloustuottajain Keskusliitto MTK ry*:llä ei ole huomautettavaa yhteistyöryhmien ehdotuksiin. *Suomen Luonnonsuojeluliitto ry* toteaa, että esitys on merkittävä parannus nykytilaan, mutta alueita olisi tullut yhdistää vielä enemmän ekologisilla eikä hallinnollisilla perusteilla.

Kymenlaakson liitto pitää Kaakkois-Suomen yhteistyöryhmän esitystä perusteltuna.

Keski-Suomen Kalatalouskeskus ry korostaa kalatalousaluejaon olevan hallinnollinen asia ja alue on hallinnollinen työkalu, jonka tärkein tehtävä on käyttö- ja hoitosuunnitelman laadinta. Kalatalouskeskus katsoo, että kalatalousaluejaossa tulee ottaa huomioon myös sosiaalinen näkökulma ja vesialueiden omistus sekä pitää tärkeänä, että vesialueen omistajan mielipide tulee ottaa huomioon aluerajojen vahvistamisessa. Kalatalouskeskus ei ollut tyytyväinen yhteistyöryhmän toimintatapaa ja piti sen menettelyä puutteellisena.

Suomen Luonnonsuojeluliiton Keski-Suomen Piiri ry pitää ehdotusta kalatalousaluejaksi varsin onnistuneena. Jako perustuu pääosin valuma-alueisiin. Ehdotuksen perusteella muodostuu riittävän suuret alueet kalastuksen järjestämiseksi ja näin voidaan ottaa huomioon vesialueiden omistussuhteet ja hallintorajat.

Mäntyharjun-Vuohijärven alueen kalatalousalueen muodostamista ja rajoja koskevat lausunnot

Mäntyharjun kalastusalue esitti lausunnossaan, että Kymijoen kalatalouden yhteistyöryhmän esityksessä Kuolimon kalatalousalueeseen kuuluvat Mäntyharjun reittiin laskevat vedet tulisi kuulua Mäntyharju-Vuohijärven kalatalousalueeseen.

PÄÄTÖS Varsinais-Suomen ELY-keskus ja Pohjois-Savon ELY-keskus vahvistavat Kaakkois-Suomen ja Kymijoen kalatalouden yhteistyöryhmien esityksistä vähäisiltä osin poikkeaten Mäntyharjun-Vuohijärven kalatalousalueen rajat. Matala-Sarkanen – Syvä-Sarkanen kuuluvat Mäntyharju-Vuohijärvi alueeseen. Lisäksi pohjoisrajalla on Ripatinkosken kiinteistö (97-419-6-0) on liitetty kokonaisuudessaan Puulan kalatalousalueeseen.

Päätökseen liittyvä kartta uuden kalatalousalueen rajoista on liitteessä.

ELY-keskukset määräävät, että tätä päätöstä on noudatettava muutoksenhausta huolimatta.

PERUSTELUT

Kalastuslain 1 §:n mukaan kalavarojen käyttö ja hoito on järjestettävä ekologisesti, taloudellisesti ja sosiaalisesti kestävästi siten, että turvataan kalavarojen kestävä ja monipuolinen tuotto, kalakantojen luontainen elinkierto sekä kalavarojen ja muun vesiluonnon monimuotoisuus ja suojelu.

Kalastuslain 22 §:n mukaan vesialueet jaetaan niiden omistussuhteista sekä hallinnollisista rajoista riippumatta kalatalousalueisiin. Kalatalousalue muodostuu kalataloudellisesti riittävän suuresta yhtenäisestä alueesta. Kalatalousalueeseen kuuluvaa aluetta määritettäessä on erityisesti huomioitava vaelluskalojen elinkierto, kalastuksen tarkoituksenmukainen järjestäminen, valuma-aluejako sekä vesialueiden jako vesienhoidon ja merenhoidon järjestämisestä annetussa laissa (1299/2004) tarkoitettuihin vesienhoitoalueisiin sekä merenhoitoalueeseen.

Yhteistyöryhmä tekee ELY-keskukselle ehdotuksen toimialueensa kalatalousaluejaksi. Kalatalousalueiden maantieteelliset rajat vahvistaa elinkeino-, liikenne- ja ympäristökeskus alueellisen kalatalouden yhteistyöryhmän ehdotuksen perusteella kuultuaan maa- ja metsätalousministeriötä ja muita keskeisiä tahoja (KalL 22 §, 33 §). Mäntyharjun-Vuohijärven alueen kalatalousalueen muodostaminen ja rajat edustavat kalatalouden yhteistyöryhmien näkemyksiä vähäisiä poikkeuksia lukuun ottamatta.

Puulasta lähtevä Mäntyharjunreitti muodostaa tärkeän järvitaimenen vaellus ja lisääntymisalueen. Reitin yläosassa on kolme koskea (Kissakoski – Tuhankoski – Ripatinkoski), joiden kuuluminen Puulan kalatalousalueeseen on kalastuslain mukainen tavoite. Ripatinkoski on järvitaimenen lisääntymis- ja poikasalue sekä koskikalastuskohde, jota hallinnoi kiinteistö 97-419-6-0. ELY-keskuksen näkemyksen mukaan Ripatinkoski on syytä kuulua yhteen kalatalousalueeseen vaelluskalakantojen hoidon ja kalastuksen järjestämisen vuoksi. Ripatinkosken rajaukseen on tehty vähäinen muutos em. syiden vuoksi.

Mäntyharjun-Vuohijärven alueen kalatalousalue muodostaa yhtenäisen valuma-aluekokonaisuuden. ELY-keskus katsoo, että uusi kalatalousaluerajaus on perusteltu ja osaltaan mahdollistaa riittävällä tavalla kalastuslain 22 § edellytykset sekä lain toimeenpanon. Tätä tukevat myös kalastuslain 37 § vaatimukset käyttö- ja hoitosuunnitelmien keskinäisestä yhteensopivuudesta.

Uudet kalatalousalueet aloittavat toimintansa vuoden 2019 alussa (Kall 129 §). Muutosta ja tehtävien siirtymistä uusille alueille on valmisteltava hyvissä ajoin ennen vuoden 2018 loppua. Kumotun kalastuslain mukaisten kalastusalueiden oikeudet, sopimukset, sitoumukset ja velvoitteet siirtyvät uusille kalatalousalueille. Mahdolliset muutoksenhaut rajapäätöksistä voivat olennaisesti hidastaa siirtymäajan järjestelyjen etenemistä, jos päätöksiä ei määrätä välittömästi noudatettaviksi muutoksenhausta huolimatta.

SOVELLETUT OIKEUSOHJEET

Kalastuslaki (379/2015) 1 §, 22 §, 33 §, 124 §, 129 §
Hallintolaki (434/2003) 41 §, 55 §

PÄÄTÖKSEN TIEDOKSIANTO

Yleistiedoksiantona asianosaisten suuren määrän vuoksi.

MUUTOKSENHAKU

Tähän päätökseen saa siihen tyytymätön asianosainen hakea kalastuslain 124 § nojalla valittamalla muutosta Itä-Suomen hallinto-oikeudelta. Valitusosoitus on päätöksen liitteenä.



Kalatalouspäälikkö Kari Ranta-aho



Kalatalouspäälikkö Timo Takkunen



Kalastusmestari Vesa Vanninen



Kalastusbiologi Hannu Salo

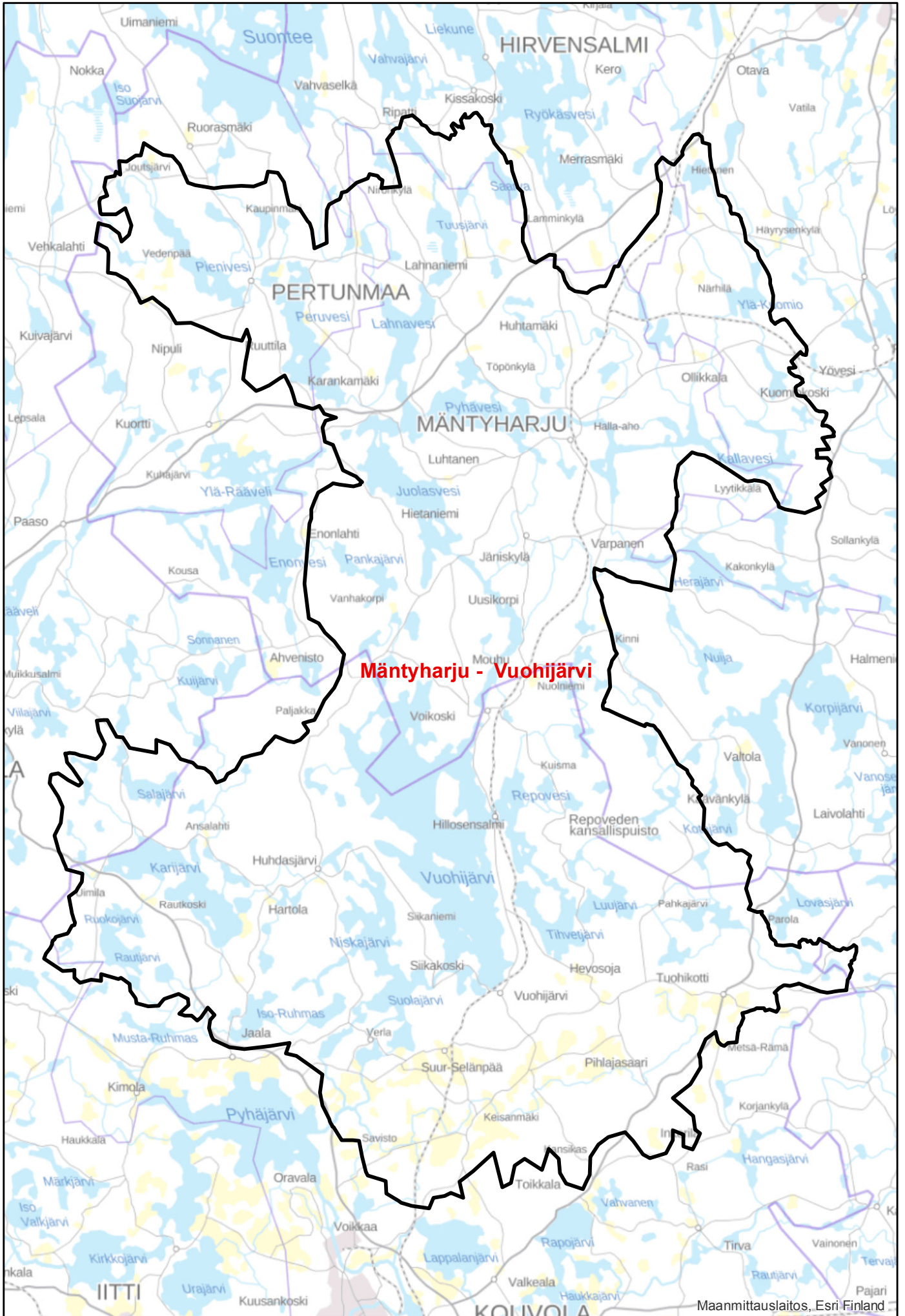
LISÄTIETOJA

Kalastusmestari Vesa Vanninen. puhelin 0295 029 095, sähköposti vesa.vanninen@ely-keskus.fi

LIITTEET

Kartta kalatalousalueesta
Valitusosoitus

Kaakkois-Suomen kalatalouden yhteistyöryhmän III kokouksen 29.11.2016 pöytäkirja
Kymijoen kalatalouden yhteistyöryhmän III kokouksen 29.9.2016 pöytäkirja



VALITUSOSOITUS

Tähän päätökseen saa hakea muutosta valittamalla siitä **Itä-Suomen hallinto-oikeuteen**. Valitus on tehtävä kirjallisesti.

Valitusaika

Määräaika valituksen tekemiseen on kolmekymmentä (30) päivää tämän päätöksen tiedoksisaantipäivästä, sitä määräaikaan lukematta. Jos määräajan viimeinen päivä on pyhäpäivä, lauantai, itsenäisyyspäivä, vapunpäivä, jouluaatto tai juhannusaatto, valitusaika jatkuu vielä seuraavaan arkipäivään. Valituksen on oltava perillä viimeistään valitusajan viimeisenä arkipäivänä ennen viraston aukioloajan päättymistä.

Tiedoksisaantipäivä lasketaan seuraavasti:

- Jos päätös on luovutettu asianomaiselle, asianomaisen asiamiehelle tai lähetyille, tiedoksisaantipäivä ilmenee päätöksessä olevasta leimasta.
- Jos päätös on lähetetty postitse tavallisena kirjeenä, sen katsotaan tulleen tiedoksi seitsemäntenä päivänä postituspäivästä, jollei muuta ilmene.
- Jos päätös on lähetetty postitse saantitodistusta vastaan, tiedoksisaantipäivä ilmenee saantitodistuksesta.
- Jos päätös on toimitettu tiedoksi muulla tavalla jollekin muulle henkilölle kuin päätöksen saajalle (sijaistiedoksi-anto), katsotaan päätöksen saajan saaneen päätöksen tiedoksi kolmantena päivänä tiedoksi- tai saantitodistuksen osoittamasta päivästä.
- Jos päätös tai kuulutus sen nähtävänä pitämisestä on julkaistu virallisessa lehdessä tai julkisella kuulutuksella ilmoitustaululla, katsotaan tiedoksisaantia tapahtuneen seitsemäntenä päivänä siitä päivästä, jolloin kuulutus virallisessa lehdessä on julkaistu tai kuulutus pantu ilmoitustaululle.
- Viranomaisen tietoon asia katsotaan tulleen kirjeen saapumispäivänä.

Valituskirjelmän sisältö ja allekirjoittaminen

Valituskirjelmä on osoitettava **Itä-Suomen hallinto-oikeudelle** ja siinä on ilmoitettava:

- valittajan nimi ja kotikunta
- postiosoite ja puhelinnumero sekä mahdollinen sähköpostiosoite, joihin asiaa koskevat ilmoitukset valittajalle voidaan toimittaa.
- päätös, johon muutosta haetaan, miltä kohdin päätökseen haetaan muutosta, mitä muutoksia siihen vaaditaan tehtäväksi ja millä perusteilla muutosta vaaditaan

Jos valittajan puhevaltaa käyttää hänen laillinen edustajansa tai asiamiehensä tai jos valituksen laatijana on joku muu henkilö, valituskirjelmässä on ilmoitettava myös tämän nimi ja kotikunta. Valittajan, laillisen edustajan tai asiamiehen on allekirjoitettava valituskirjelmä. Asioitaessa sähköisesti allekirjoitusvaatimuksesta on säädetty erikseen.

Valituskirjelmän liitteet

Valituskirjelmään on liitettävä

- valituksenalainen päätös alkuperäisenä tai jäljennöksenä;
- tiedoksisaantitodistus tai muu selvitys valitusajan alkamisajankohdasta;
- asiakirjat, joihin valittaja vetoaa vaatimuksensa tueksi, jollei niitä ole jo aikaisemmin toimitettu viranomaiselle;
- mahdollisen asiamiehen valtakirja tai selvitys asiamiehen toimivallasta.

Valituskirjelmän toimittaminen

Valituskirjelmä on toimitettava valitusajassa **Itä-Suomen hallinto-oikeudelle**. Lähettäjän vastuulla asiakirjat voi lähettää myös postitse, lähetin välityksellä, telekopiona tai sähköpostilla. Postiin valitusasiakirjat on jätettävä niin ajoissa, että ne ehtivät perille valitusajan viimeisenä päivänä ennen viraston aukioloajan päättymistä. Sähköisesti (telekopiona tai sähköpostilla) toimitetun valituskirjelmän on oltava toimitettu niin, että se on käytettävissä vastaanottolaitteessa tai tietojärjestelmässä siten, että viestiä voidaan käsitellä määräajan viimeisenä päivänä ennen virka-ajan päättymistä.

Oikeudenkäyntimaksu

Valittajalta peritään asian käsittelystä Itä-Suomen hallinto-oikeudessa oikeudenkäyntimaksu 250 euroa, ellei valittaja tuomioistuinmaksulain (1455/2015) nojalla vapaudu maksuvelvollisuudesta. Mikäli hallinto-oikeus muuttaa valituksenalaista päätöstä muutoksenhakijan eduksi, oikeudenkäyntimaksua ei peritä. Maksua ei myöskään peritä eräissä asiaryhmissä eikä myöskään mikäli asianosainen on muualla laissa vapautettu maksusta. Maksuvelvollinen on vireillepanija ja maksu on valituskirjelmäkohtainen.

Itä-Suomen hallinto-oikeuden yhteystiedot

Postiosoite	PL 1744, 70101 KUOPIO
Käyntiosoite	Minna Canthin katu 64, Kuopio
Sähköposti	ita-suomi.hao@oikeus.fi
Puhelinvaihd	029 56 42502, telekopio 029 56 42501
Virka-aika	8.00 – 16.15