



Kyrösjärven¹ kalatalousalueen rajan vahvistaminen

TAUSTAA Uusi kalastuslaki (379/2015) tuli voimaan 1.1.2016. Lain mukaan vesialueet jaetaan niiden omistussuhteista sekä hallinnollisista rajoista riippumatta kalatalousalueisiin, joiden tarkoituksena on kehittää alueensa kalataloutta sekä edistää jäsentensä yhteistoimintaa kalavarojen kestävästä käytöstä ja hoidon järjestämiseksi (22 §). Lain mukaan ehdotuksen toimialueensa kalatalousaluejaksi tekee kalatalouden yhteistyöryhmä (33 §).

Elinkeino- liikenne ja ympäristökeskukset nimesivät kymmenen uuden kalastuslain mukaista alueellista kalatalouden yhteistyöryhmää vuoden 2016 alussa. Yhteistyöryhmien ensimmäinen tehtävä oli tehdä ELY-keskukselle ehdotus toimialueensa kalatalousaluejaksi. Ehdotus oli jätettävä ELY-keskuksen vahvistettavaksi viimeistään 31.12.2016. Kalatalousalueet korvaavat aiemman kalastuslain mukaiset kalastusalueet.

YHTEISTYÖRYHMÄN EHDOTUS KALATALOUSALUEJAKSI

Kokemäenjoen kalatalouden yhteistyöryhmä kokoontui kolme kertaa ja antoi ehdotuksensa kalatalousaluejaksi ELY-keskukselle 5.10.2016.

Kokemäenjoen kalatalouden yhteistyöryhmän kokouksessa (5.10.2016) käsiteltiin yhteistyöryhmän toimialueen kalatalousaluejakoehdotus. Yhteistyöryhmän jäsenille oli lähetetty edellisen kokouksen ja ryhmätyöskentelyn perusteella laaditut kartat kalatalousalueista. Kartat oli laadittu ELY-keskuksessa. Kokouksessa jokainen kalatalousalue ja sen rajat käsiteltiin erikseen. Lisäksi kokouksessa käsiteltiin yhteistyöryhmän jäseniltä tulleet muutosesitykset alueiden rajoihin. Kyrösjärven alueen muodostamiseen tai rajaan oli tehty esitys, että alueeseen liitetään Kukkurakoski, Poltinkoski ja Leppäskoski. Kokemäenjoen yhteistyöryhmä hyväksyi esityksen. Yhteistyöryhmän esitys Kyrösjärven alueen muodostamisesta ja sen rajasta oli yksimielinen.

¹ Kalatalousalueen nimi vahvistetaan sääntöjen hyväksymisen yhteydessä.

VÄLITOIMENPITEET

Varsinais-Suomen, Pohjois-Savon ja Lapin elinkeino- liikenne- ja ympäristökeskukset pitivät alueellisten kalatalouden yhteistyöryhmien ehdotukset ja ehdotusten mukaiset kartat nähtävillä verkkosivuillaan yhtä aikaa koko maassa ajalla 31.1.2017-31.3.2017.

Ehdotusten nähtävillä olosta tiedotettiin yhteistyöryhmiä ja niiden jäsenjärjestöjä, maa- ja metsätalousministeriötä sekä Maa- ja metsätaloustuottajain Keskusjärjestöä. Nähtävillä olosta tiedotettiin myös Virallisessa lehdessä 3.2.2017 (HL 41 §).

Ehdotuksista annettiin Pohjois-Savon ELY-keskukselle kaiken kaikkiaan 85 lausuntoa ja muistutusta.

Yleiset lausunnot

Maa- ja metsätalousministeriö pitää yhteistyöryhmien esitystä pääosin myönteisenä ja nostaa erityisesti positiivisena asiana esiin kalastusalueiden määrän vähenemisen kalatalousalueiksi muuttamisen yhteydessä. Lisäksi se esittää, että rajojen vahvistamisen jälkeen yhteistyöryhmissä otetaan käsiteltäväksi uusien alueiden toiminnan käynnistäminen mahdollisimman sujuvasti ja yhteistyöhaluisesti. *Luonnonvarakeskus* toteaa, että yhteistyöryhmät ovat pyrkineet ottamaan huomioon niin ekologisen kuin sosiaalisenkin kestävyuden näkökulmia, eivätkä aluerajaukset välttämättä sellaisenaan tue jokaisen laajalti vaeltavan kalakannan käytön ja hoidon järjestämistä. Mahdolliset ekologiseen kestävyteen liittyvät ongelmat voidaan kuitenkin ratkaista kalatalousalueiden keskinäisellä yhteistyöllä, jota tukee myös kalastuslain 37 § vaatimukset käyttö- ja hoitosuunnitelmien keskinäisestä yhteensopivuudesta. *Metsähallitus* pitää yhteistyöryhmien esityksiä pääosin hyvinä, mutta tuo esiin joitakin rajamuutosesityksiä. *Suomen Vapaa-ajankalastajien Keskusjärjestö ry* toteaa, että yhteistyöryhmien esitykset kalatalousalueiden rajoiksi noudattavat pääosin kalastuslain tavoitteita ja henkeä, mutta eräin paikoin alueiden rajoja olisi syytä muuttaa. *Maa- ja metsätaloustuottajain Keskusliitto MTK ry*llä ei ole huomautettavaa yhteistyöryhmien ehdotuksiin. *Suomen Luonnonsuojeluliitto ry* toteaa, että esitys on merkittävä parannus nykytilaan, mutta alueita olisi tullut yhdistää vielä enemmän ekologisilla eikä hallinnollisilla perusteilla.

Pirkanmaan ELY-keskus katsoo, että perustettavien kalatalousalueiden tulisi noudattaa lähtökohtaisesti valuma-aluearvoja, jolloin alueet muodostaisivat ekologisen, hydrologisen ja vesien- ja maankäytön osalta loogisen kokonaisuuden. ELY-keskus pitää hyvänä, että kalatalousalueiden määrä on selkeästi pienempi kuin nykyisten kalastusalueiden määrä.

Kyrösjärven alueen muodostamista ja rajoja koskevat lausunnot

Mahnalanselän-Kirkkojärven kalastusalue korostaa, että alueiden muodostamisesta on tultava taloudellisia säästöjä, joka edellyttää suurten alueiden muodostamista. Alue esittää, että Mahnalanselän-Kirkkojärven alue sulautuisi Kyrösjärven kalastusalueen kanssa uudeksi kalatalousalueeksi.

PÄÄTÖS

Pohjois-Savon ELY-keskus ja Varsinais-Suomen ELY-keskukset vahvistavat kalastuslain (379/2015) 22 § mukaisesti Kokemäenjoen kalatalouden yhteistyöryhmän ehdotuksen mukaisesti Kyrösjärven kalatalousalueen rajat.

Päätökseen liittyvä kartta uuden kalatalousalueen rajoista on liitteenä.

ELY-keskus määrää kalastuslain 124 § nojalla, että tätä päätöstä on muutoksenhausta huolimatta noudatettava.

PERUSTELUT

Kalastuslain 1 §:n mukaan kalavarojen käyttö ja hoito on järjestettävä ekologisesti, taloudellisesti ja sosiaalisesti kestävästi siten, että turvataan kalavarojen kestävä ja monipuolinen tuotto, kalakantojen luontainen elinkierto sekä kalavarojen ja muun vesiluonnon monimuotoisuus ja suojeleminen.

Kalastuslain 22 §:n mukaan vesialueet jaetaan niiden omistussuhteista sekä hallinnollisista rajoista riippumatta kalatalousalueisiin. Kalatalousalue muodostuu kalataloudellisesti riittävän suuresta yhtenäisestä alueesta. Kalatalousalueeseen kuuluvaa aluetta määritettäessä on erityisesti huomioitava vaelluskalojen elinkierto, kalastuksen tarkoituksenmukainen järjestäminen, valuma-aluejako sekä vesialueiden jako vesienhoidon ja merenhoidon järjestämisestä annetussa laissa (1299/2004) tarkoitettuihin vesienhoitoalueisiin sekä merenhoitoalueeseen.

Yhteistyöryhmä tekee ELY-keskukselle ehdotuksen toimialueensa kalatalousaluejakoiksi. Kalatalousalueiden maantieteelliset rajat vahvistaa elinkeino-, liikenne- ja ympäristökeskus alueellisen kalatalouden yhteistyöryhmän ehdotuksen perusteella kuultuaan maa- ja metsätalousministeriötä ja muita keskeisiä tahoja (KalL 22, 33,§). Kyrösjärven kalatalousalueen muodostaminen ja raja edustavat Kokemäenjoen kalatalouden yhteistyöryhmän näkemystä.

Kyrösjärven kalatalousalue muodostuu pääosin Kyrösjärven lähivaluma-alueesta ja Jämijärven, Kovesjoen ja Sipsiönjärven valuma-alueista. Kalatalousalue muodostaa riittävän suuren ja yhtenäisen alueen, jotta se voi hoitaa kalastuslaissa sille määrätyt tehtävät.

Kyrösjärven alue on yhtenäinen ja kalastoltaan ja kalastuksen järjestämisen näkökulmasta alueen osat ovat samankaltaisia. Alueen keskusjärvi on Kyrösjärvi, jonne pääosa alueen vesistöistä laskee. Kalatalousalueen käyttö- ja hoitosuunnitelmassa voidaan ottaa huomioon alueen kala- ja rapukantojen hoito ja kalastuksen sekä ravustuksen järjestäminen. Alue antaa mahdollisuuden kalastuksen yhtenäislupa-alueen muodostamiselle edistämään vapaa-ajan ja kaupallisen kalastuksen tarpeita. ELY-keskus katsoo, että kalatalousaluerajaus on perusteltu ja osaltaan mahdollistaa riittävällä tavalla kalastuslain 22 § edellytykset sekä lain toimeenpanon.

Kyrösjärven ja sen alapuolisen Kirkkojärven välissä on Kyröskosken voimalaitos, joka muodostaa vaellusesteen kaloille. Kyröskoski on todennäköisesti muodostanut myös ennen kosken rakentamista luonnollisen vaellusesteen vesireittiä ylöspäin pyrkiville kaloille. Tästä syystä on perusteltua liittää Kyröskosken alapuoliset alueet Kokemäenjoen yläosan kalatalousalueeseen.

Kalatalousalueen vesialueet muodostavat vaelluskalakantojen hoidon kannalta tarkoituksenmukaisen ja yhtenäisen alueen. Alueeseen kuuluu taimenen lisääntymis- ja syönnösalueita. Kalatalousalueen käyttö- ja hoitosuunnitelmassa voidaan ottaa huomioon alueella vaelluskalalajien koko elinkierto.

Järvenkylänjärven ja Särkijärven alue liitetään Kyrösjärven kalatalousalueeseen. Alueen liittäminen Kyrösjärven kalatalousalueeseen on perusteltua kalastuksen järjestämisen kannalta. Särkijärvi kuuluu Taivalkunnan osakaskuntaan (108-876-1-2), jolla on

vesialueita myös Kyrösjärvässä. Järvenkylänjärvi kuuluu kokonaisuudessaan Järvenkylän vedet ja vesijätöt osakaskunnalle (108-408-876-1). Kalakantojen, erityisesti taimenkannan, hoito ja kalastuksen järjestäminen voidaan huomioon kalatalousalueiden keskinäisellä yhteistyöllä. Vesistöaluerajauksesta poikkeavan alueen muodostamisen perusteena ovat kalastuslain 1 § sosiaalinen ja taloudellinen kestävyys sekä kalastuksen järjestämisen tarkoituksenmukaisuus. ELY-keskus katsoo, että uusi kalatalousaluerajaus on perusteltu ja osaltaan mahdollistaa riittävällä tavalla kalastuslain 22 § edellytykset sekä lain toimeenpanon.

Kokemäenjoen kalatalouden yhteistyöryhmän ehdotukseen Kyrösjärven alueen kalatalousalueen muodostamisesta annettiin yksi lausunto. ELY-keskus katsoo, että päätös on kalastuslain mukainen.

Uudet kalatalousalueet aloittavat toimintansa vuoden 2019 alussa (Kall 129 §). Muutosta ja tehtävien siirtymistä uusille alueille on valmisteltava hyvissä ajoin ennen vuoden 2018 loppua. Kumotun kalastuslain mukaisten kalastusalueiden oikeudet, sopimukset, sitoumukset ja velvoitteet siirtyvät uusille kalatalousalueille. Mahdolliset muutoksenhaut rajapäätöksistä voivat olennaisesti hidastaa siirtymäajan järjestelyjen etenemistä, jos päätöksiä ei määrätä välittömästi noudatettaviksi muutoksenhausta huolimatta.

SOVELLETUT OIKEUSOHJEET

Kalastuslaki (379/2015) 1 §, 22 §, 33 §, 124 §, 129 §
Hallintolaki (434/2003) 41 §, 55 §

PÄÄTÖKSEN TIEDOKSIANTO

Päätös annetaan tiedoksi yleistiedoksiantona asianosaisten suuren lukumäärän takia.

MUUTOKSENHAKU

Tähän päätökseen saa siihen tyytymätön asianosainen hakea kalastuslain 124 § nojalla valittamalla muutosta Hämeenlinnan hallinto-oikeudelta. Valitusosoitus on päätöksen liitteenä.



Timo Takkunen
Kalatalouspäällikkö



Kari Ranta-aho
Kalatalouspäällikkö



Hannu Salo
Kalastusbiologi

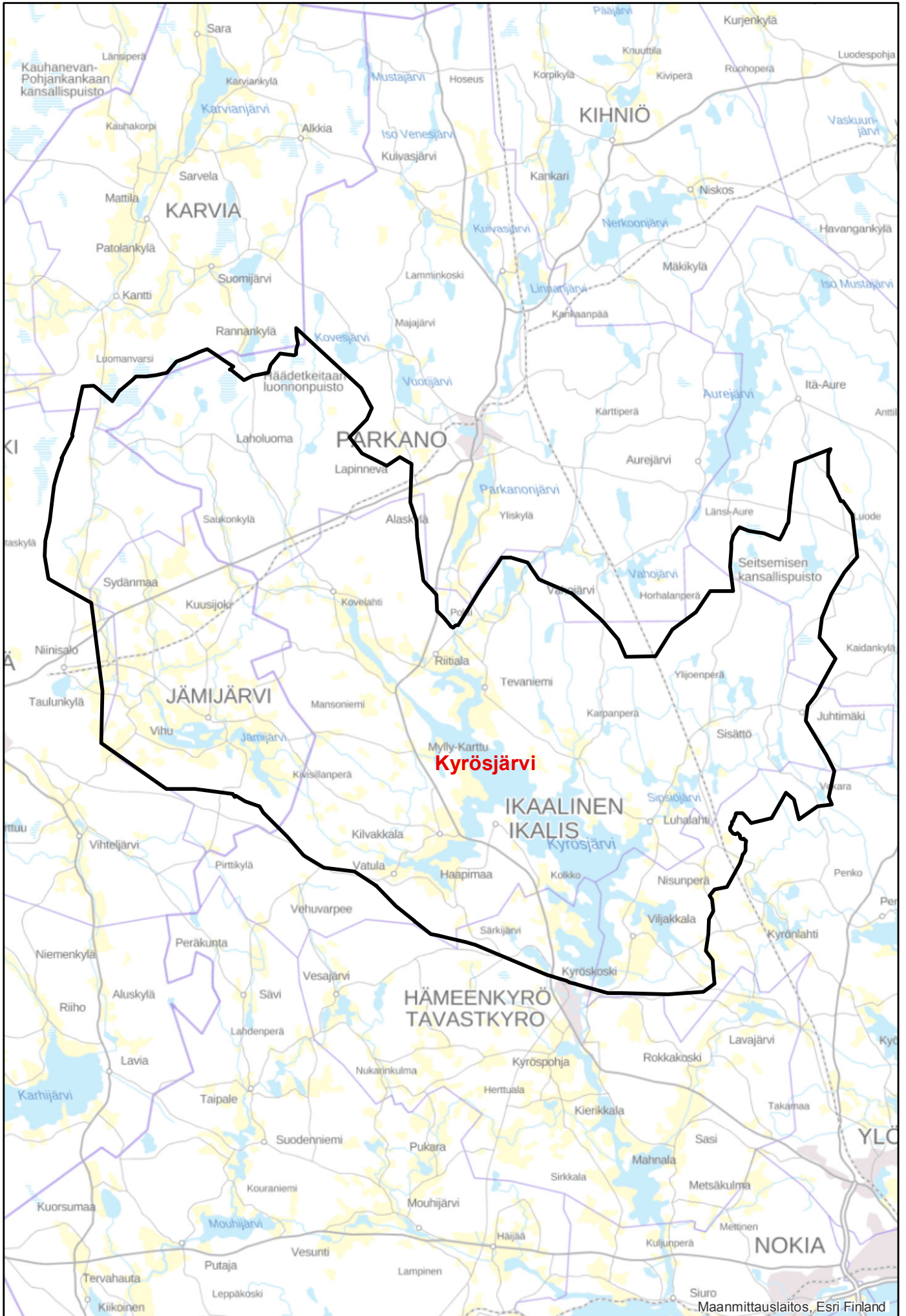


Juhani Salmi
Kalastusmestari

LISÄTIETOJA

- Kalastusbiologi Hannu Salo, puhelin 0295 025 095, sähköposti hannu.salo@ely-keskus.fi.

LIITTEET Kartta kalatalousalueesta
 Valitusosoitus
 Kokemäenjoen kalatalouden yhteistyöryhmän III kokouksen 5.10.2016 pöytäkirja



VALITUSOSOITUS

Tähän päätökseen saa hakea muutosta valittamalla siitä **Hämeenlinnan hallinto-oikeuteen**. Valitus on tehtävä kirjallisesti.

Valitusaika

Määräaika valituksen tekemiseen on kolmekymmentä (30) päivää tämän päätöksen tiedoksisaantipäivästä, sitä määräaikaan lukematta. Jos määräajan viimeinen päivä on pyhäpäivä, lauantai, itsenäisyyspäivä, vapunpäivä, jouluaatto tai juhannusaatto, valitusaika jatkuu vielä seuraavaan arkipäivään. Valituksen on oltava perillä viimeistään valitusajan viimeisenä arkipäivänä ennen viraston aukioloajan päättymistä.

Tiedoksisaantipäivä lasketaan seuraavasti:

- Jos päätös on luovutettu asianomaiselle, asianomaisen asiamiehelle tai lähetille, tiedoksisaantipäivä ilmenee päätöksessä olevasta leimasta.
- Jos päätös on lähetetty postitse tavallisena kirjeenä, sen katsotaan tulleen tiedoksi seitsemäntenä päivänä postituspäivästä, jollei muuta ilmene.
- Jos päätös on lähetetty postitse saantitodistusta vastaan, tiedoksisaantipäivä ilmenee saantitodistuksesta.
- Jos päätös on toimitettu tiedoksi muulla tavalla jollekin muulle henkilölle kuin päätöksen saajalle (sijaistiedoksianto), katsotaan päätöksen saajan saaneen päätöksen tiedoksi kolmantena päivänä tiedoksianto- tai saantitodistuksen osoittamasta päivästä.
- Jos päätös tai kuulutus sen nähtävänä pitämisestä on julkaistu virallisessa lehdessä tai julkisella kuulutuksella ilmoitustaululla, katsotaan tiedoksisaannin tapahtuneen seitsemäntenä päivänä siitä päivästä, jolloin kuulutus virallisessa lehdessä on julkaistu tai kuulutus pantu ilmoitustaululle.
- Viranomaisen tietoon asia katsotaan tulleen kirjeen saapumispäivänä.

Valituskirjelmän sisältö ja allekirjoittaminen

Valituskirjelmä on osoitettava **Hämeenlinnan hallinto-oikeudelle** ja siinä on ilmoitettava:

- valittajan nimi ja kotikunta
- postiosoite ja puhelinnumero sekä mahdollinen sähköpostiosoite, joihin asiaa koskevat ilmoitukset valittajalle voidaan toimittaa.
- päätös, johon muutosta haetaan, miltä kohdin päätökseen haetaan muutosta, mitä muutoksia siihen vaaditaan tehtäväksi ja millä perusteilla muutosta vaaditaan

Jos valittajan puhevaltaa käyttää hänen laillinen edustajansa tai asiamiehensä tai jos valituksen laatijana on joku muu henkilö, valituskirjelmässä on ilmoitettava myös tämän nimi ja kotikunta. Valittajan, laillisen edustajan tai asiamiehen on allekirjoitettava valituskirjelmä. Asioitaessa sähköisesti allekirjoitusvaatimuksesta on säädetty erikseen.

Valituskirjelmän liitteet

Valituskirjelmään on liitettävä

- valituksenalainen päätös alkuperäisenä tai jäljennöksenä;
- tiedoksisaantitodistus tai muu selvitys valitusajan alkamisajankohdasta;
- asiakirjat, joihin valittaja vetoaa vaatimuksensa tueksi, jollei niitä ole jo aikaisemmin toimitettu viranomaiselle;
- mahdollisen asiamiehen valtakirja tai selvitys asiamiehen toimivallasta.

Valituskirjelmän toimittaminen

Valituskirjelmä on toimitettava valitusajassa **Hämeenlinnan hallinto-oikeudelle**. Lähettäjän vastuulla asiakirjat voi lähettää myös postitse, lähetin välityksellä, telekopiona tai sähköpostilla. Postiin valitusasiakirjat on jätettävä niin ajoissa, että ne ehtivät perille valitusajan viimeisenä päivänä ennen viraston aukioloajan päättymistä. Sähköisesti (telekopiona tai sähköpostilla) toimitetun valituskirjelmän on oltava toimitettu niin, että se on käytettävissä vastaanottolaitteessa tai tietojärjestelmässä siten, että viestiä voidaan käsitellä määräajan viimeisenä päivänä ennen virka-ajan päättymistä.

Oikeudenkäyntimaksu

Valittajalta peritään asian käsittelystä Hämeenlinnan hallinto-oikeudessa oikeudenkäyntimaksu 250 euroa, ellei valittaja tuomioistuinmaksulain (1455/2015) nojalla vapaudu maksuvelvollisuudesta. Mikäli hallinto-oikeus muuttaa valituksenalaista päätöstä muutoksenhakijan eduksi, oikeudenkäyntimaksua ei peritä. Maksua ei myöskään peritä eräissä asiaryhmissä eikä myöskään mikäli asianosainen on muualla laissa vapautettu maksusta. Maksuvelvollinen on vireillepanija ja maksu on valituskirjelmäkohtainen.

Hämeenlinnan hallinto-oikeuden yhteystiedot

Postiosoite	Raatihuoneenkatu 1, 13100 Hämeenlinna
Käyntiosoite	Hämeenlinnan oikeustalo, Raatihuoneenkatu 1, 13100 Hämeenlinna
Sähköposti	hameenlinna.hao@oikeus.fi
Puhelinvaihd	029 56 42210, telekopio 029 56 42269
Virka-aika	8.00 – 16.15