



Kymijoki-Kotka-Pyhtää¹ kalatalousalueen rajan vahvistaminen

TAUSTAA Uusi kalastuslaki (379/2015) tuli voimaan 1.1.2016. Lain mukaan vesialueet jaetaan niiden omistussuhteista sekä hallinnollisista rajoista riippumatta kalatalousalueisiin, joiden tarkoituksena on kehittää alueensa kalataloutta sekä edistää jäsentensä yhteistoimintaa kalavarojen kestävästä käytöstä ja hoidon järjestämiseksi (22 §, 23 §).

Elinkeino-, liikenne- ja ympäristökeskukset nimesivät kymmenen uuden kalastuslain mukaista alueellista kalatalouden yhteistyöryhmää vuoden 2016 alussa. Yhteistyöryhmien ensimmäinen tehtävä oli tehdä ELY-keskukselle ehdotus toimialueensa kalatalousaluejakoiksi (33 §). Ehdotus oli jätettävä ELY-keskuksen vahvistettavaksi viimeistään 31.12.2016.

YHTEISTYÖRYHMÄN EHDOTUS KALATALOUSALUEJAKSI

Kaakkois-Suomen kalatalouden yhteistyöryhmä kokoontui kolme kertaa ja antoi ehdotuksensa kalatalousaluejakoiksi ELY-keskukselle 29.11.2016.

Kaakkois-Suomen kalatalouden yhteistyöryhmän kokouksessa (29.11.2016) käsiteltiin yhteistyöryhmän toimialueen kalatalousaluejakoehdotus. Kokouksessa esiteltiin edellisten kokousten ja pienryhmätyöskentelyn perusteella laaditut kartat kalatalousalueista. Kartat oli laadittu ELY-keskuksessa. Jokainen kalatalousalue ja sen rajat käsiteltiin erikseen. Kaakkois-Suomen kalatalouden yhteistyöryhmän esitys Kymijoki-Kotka-Pyhtää kalatalousalueen muodostamisesta ja sen rajasta oli yksimielinen.

VÄLITOIMENPITEET

Varsinais-Suomen, Pohjois-Savon ja Lapin elinkeino-, liikenne- ja ympäristökeskukset pitivät alueellisten kalatalouden yhteistyöryhmien ehdotukset ja ehdotusten mukaiset kartat nähtävillä verkkosivuillaan yhtä aikaa koko maassa ajalla 31.1.2017–31.3.2017.

Ehdotusten nähtävillä olosta tiedotettiin yhteistyöryhmiä ja niiden jäsenjärjestöjä, maa- ja metsätalousministeriötä sekä Maa- ja metsätaloustuottajain Keskusjärjestöä. Nähtävillä olosta tiedotettiin myös Virallisessa Lehdessä 3.2.2017 (HL 41 §).

Ehdotuksista annettiin Varsinais-Suomen ELY-keskukselle kaiken kaikkiaan noin 70 lausuntoa ja muistutusta.

¹ Kalatalousalueen nimi vahvistetaan sääntöjen hyväksymisen yhteydessä

Lausunnot yleisellä tasolla

Maa- ja metsätalousministeriö pitää yhteistyöryhmien esitystä pääosin myönteisenä ja nostaa erityisesti positiivisena asiana esiin kalastusalueiden määrän vähenemisen kalatalousalueiksi muuttamisen yhteydessä. Lisäksi se esittää, että rajojen vahvistamisen jälkeen yhteistyöryhmissä otetaan uusien alueiden toiminnan käynnistäminen mahdollisimman sujuvasti ja yhteistyöhaluisesti. Luonnonvarakeskus toteaa, että yhteistyöryhmät ovat pyrkineet ottamaan huomioon niin ekologisen kuin sosiaalisenkin kestävyuden näkökulmia, eivätkä aluerajaukset välttämättä sellaisenaan tue jokaisen laajalti vaeltavan kalakannan käytön ja hoidon järjestämistä. Mahdolliset ekologiseen kestävyteen liittyvät ongelmat voidaan kuitenkin ratkaista kalatalousalueiden keskinäisellä yhteistyöllä, jota tukee myös kalastuslain 37 § vaatimukset käyttö- ja hoitosuunnitelmien keskinäisestä yhteensopivuudesta. Kalatalouden Keskusliitto tukee jäsenjärjestöjensä näkemyksiä rajanvedoista ja kiinnittää erityistä huomiota esitykseen rajanvedosta Perämeren alueella. Ehdotus on näiden alueiden osalta kalastuslain 1 § vastainen eli ei edusta kalavarojen sosiaalisesti kestävästä käytöstä. Metsähallitus pitää yhteistyöryhmien esityksiä pääosin hyvinä, mutta tuo esiin joitakin rajamuutosesityksiä koskien Tammisaaren ja Porin ja Luvian merialueita.

Suomen Luonnonsuojeluliitto toteaa, että esitys on merkittävä parannus nykytilaan, mutta alueita olisi tullut yhdistää vielä enemmän ekologisilla eikä hallinnollisilla perusteilla. Suomen Vapaa-ajankalastajien keskusjärjestön näkemys on, että Kaakkois-Suomen, Uudenmaan ja Lounais-Suomen yhteistyöryhmien esitykset eivät monilla alueilla noudata kalastuslain tavoitteita ja henkeä. Etelä-Pohjanmaan, Keski-Pohjanmaan ja Pohjanmaan yhteistyöryhmä on onnistunut rajauksissaan suhteellisen hyvin. Helsingin yliopisto toteaa lausunnossaan, että ehdotus ei läheskään aina noudata laissa mainittua vaatimusta riittävän suuresta yhtenäisestä alueesta tai valuma-alue-rajoihin. Tämä on vakava puute ja vaikeuttaa kalakantakohtaisen hoidon toteuttamista useilla alueilla. Kalastusopaskilta toteaa, että ehdotukset kalatalousalueiden rajoiksi eivät huomioi riittävästi kalastuslain määräyksiä vesialueiden jakamisesta kalatalousalueiksi ja siksi ELY-keskuksen ei pidä ehdotettuja rajoja vahvistaa.

Satakunnan kalatalouskeskuksen mukaan ehdotuksen mukaiset alueet muodostuvat hyvin tarkkaan vesistöjen valuma-alueita seurailleen. Kaikki kalastuslain kriteerit täyttyvät Satakunnan kohdalla hyvin. Österbottens Fiskarförbund pitää hyvänä, että aluerajoissa on otettu huomioon myös muita näkökulmia kuin valuma-alueajat.

MTK viittaa lausunnossaan alueellisten MTK-liittojen tekemiin lausuntoihin, joissa esitetään pieniä rajamuutoksia Etelä-Pohjanmaalla ja Perämeren osalta merikalastuksen pitämistä erillään jokialueista. Muilta osin sillä ei ole huomautettavaa yhteistyöryhmien esityksistä.

Pohjanmaan liiton mielestä kalastusalueiden jakamisen valmistelu ja niistä päättäminen toteutettiin Keski-Pohjanmaan ja Pohjanmaan yhteistyöryhmän kokouksissa osapuolia aidosti kuunnellen ja eri näkemykset huomioon ottaen, eikä liitolla ole huomautettavaa ehdotuksesta. Kymenlaakson liitto pitää Kaakkois-Suomen yhteistyöryhmän esitystä perusteltuna.

Kymijoki-Kotka-Pyhtää kalatalousaluetta koskevia yhteistyöryhmän esityksestä olennaisesti poikkeavia rajanvetoesityksiä annettiin useassa lausunnossa. Niiden mukaan Ahvenkoskenlahti ja – selkä tulisi kokonaisuudessaan kuulua samaan Kymijoen kala-

talousalueeseen. Uudenmaan yhteistyöryhmän esityksen mukaan Ahvenkoskenlahdella rajan tulisi kulkea Loviisan ja Pyhtään välisen kuntarajan mukaan, mikä on ollut rajana myös Pyhtään ja Itäisen Uudenmaan kalastusalueiden välillä.

PÄÄTÖS Varsinais-Suomen ELY-keskus vahvistaa Kaakkois-Suomen kalatalouden yhteistyöryhmän ehdotuksesta osin poiketen Kymijoki-Kotka-Pyhtää kalatalousalueen rajat.

Päätökseen liittyvä kartta uuden kalatalousalueen rajoista on liitteessä. Viranomaisella pitää myös yllä karttapalvelua rajoista.

ELY-keskus määrää, että tätä päätöstä on noudatettava muutoksenhausta huolimatta.

PERUSTELUT

Kalastuslain 1 §:n mukaan kalavarojen käyttö ja hoito on järjestettävä ekologisesti, taloudellisesti ja sosiaalisesti kestävästi siten, että turvataan kalavarojen kestävä ja monipuolinen tuotto, kalakantojen luontainen elinkierto sekä kalavarojen ja muun vesiluonnon monimuotoisuus ja suojelu.

Kalastuslain 22 §:n mukaan vesialueet jaetaan niiden omistussuhteista sekä hallinnollisista rajoista riippumatta kalatalousalueisiin. Kalatalousalue muodostuu kalataloudellisesti riittävän suuresta yhtenäisestä alueesta. Kalatalousalueeseen kuuluvaa aluetta määritettäessä on erityisesti huomioitava vaelluskalojen elinkierto, kalastuksen tarkoituksenmukainen järjestäminen, valuma-aluejako sekä vesialueiden jako vesienhoidon ja merenhoidon järjestämisestä annetussa laissa (1299/2004) tarkoitettuihin vesienhoitoalueisiin sekä merenhoitoalueeseen.

Yhteistyöryhmä tekee ELY-keskukselle ehdotuksen toimialueensa kalatalousaluejakoiksi. Kalatalousalueiden maantieteelliset rajat vahvistaa elinkeino-, liikenne- ja ympäristökeskus alueellisen kalatalouden yhteistyöryhmän ehdotuksen perusteella kuultuaan maa- ja metsätalousministeriötä ja muita keskeisiä tahoja (Kall 22, 33, §). Kymijoki-Kotka-Pyhtää kalatalousalueen muodostaminen ja raja edustaa Kaakkois-Suomen kalatalouden yhteistyöryhmän näkemystä lukuun ottamatta alueen läntistä rajaa Ahvenkoskenlahdella.

Kymijoki-Kotka-Pyhtää kalatalousalueen rajojen voi katsoa käsittävän selkeän Kymijokeen kytkeytyvän kalataloudellisen kokonaisuuden. ELY-keskus katsoo, että uusi kalatalousaluerajaus on perusteltu ja osaltaan mahdollistaa riittävällä tavalla kalastuslain 22 § edellytykset sekä lain toimeenpanon ottaen huomioon myös sosiaalisen kestävyyden. Tätä tukevat myös kalastuslain 37 § vaatimukset käyttö- ja hoitosuunnitelmien keskinäisestä yhteensopivuudesta.

Uudet kalatalousalueet aloittavat toimintansa vuoden 2019 alussa (Kall 129 §). Muutosta ja tehtävien siirtymistä uusille alueille on valmisteltava hyvissä ajoin ennen vuoden 2018 loppua. Kumotun kalastuslain mukaisten kalastusalueiden oikeudet, sopimukset, sitoumukset ja velvoitteet siirtyvät uusille kalatalousalueille. Mahdolliset muutoksenhaut rajapäätöksistä voivat olennaisesti hidastaa siirtymäajan järjestelyjen etenemistä, jos päätöksiä ei määrätä välittömästi noudatettaviksi muutoksenhausta huolimatta.

SOVELLETUT OIKEUSOHJEET

Kalastuslaki (379/2015) 1 §, 22 §, 33 §, 124 §, 129 §
Hallintolaki (434/2003) 41 §, 55 §

PÄÄTÖKSEN TIEDOKSIANTO

Yleistiedoksiantona asianosaisten suuren määrän vuoksi

MUUTOKSENHAKU

Tähän päätökseen saa siihen tyytymätön asianosainen hakea kalastuslain 124 § nojalla valittamalla muutosta Itä-Suomen hallinto-oikeudelta. Valitusosoitus on päätöksen liitteenä.

Kalatalouspäällikkö



Kari Ranta-aho

Kalastusmestari



Vesa Vanninen

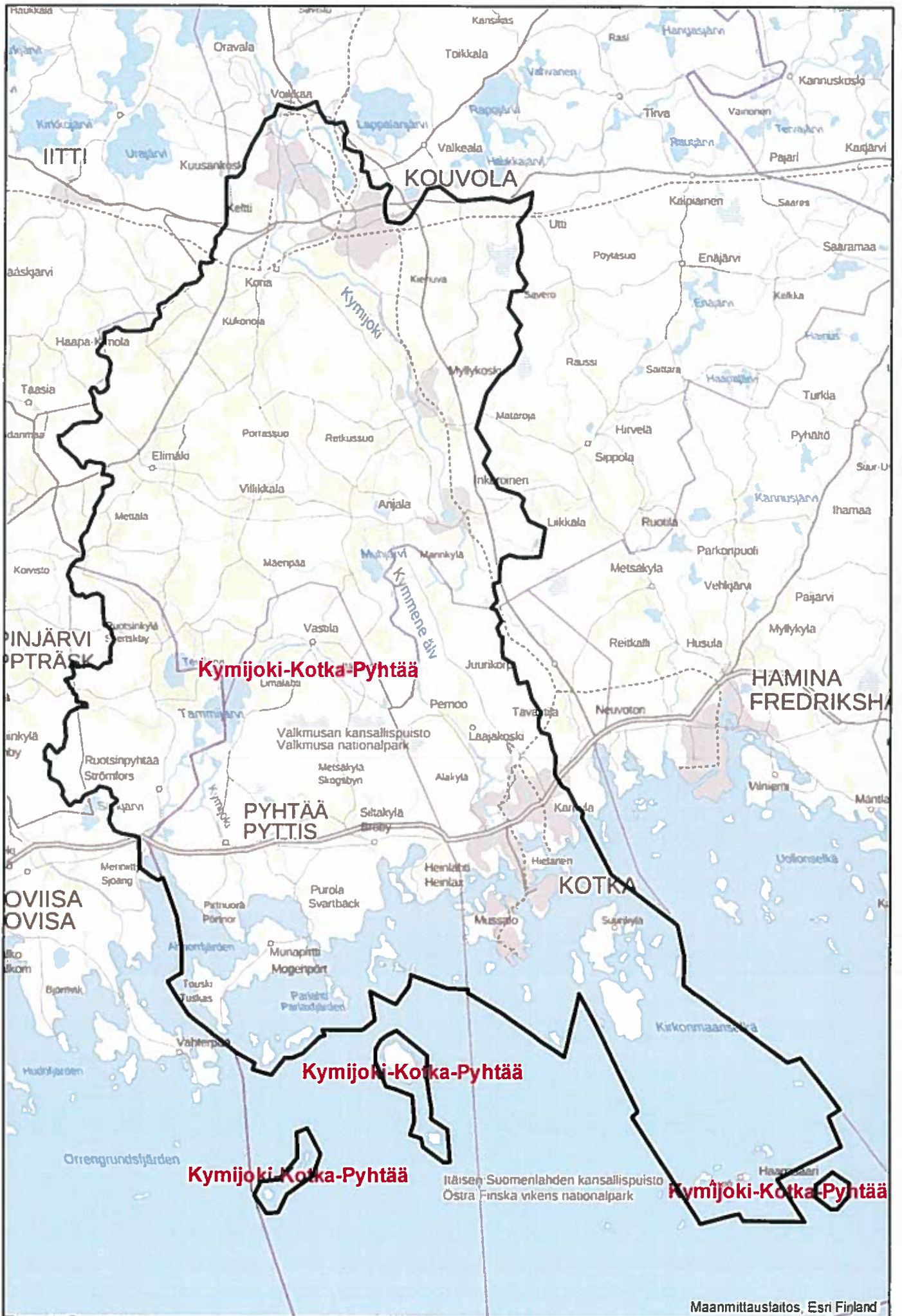
LISÄTIETOJA

Kalastusmestari Vesa Vanninen

puhelin 0295 029 095, sähköposti vesa.vanninen@ely-keskus.fi

LIITTEET Kartta kalatalousalueesta
Valitusosoitus

Kaakkois-Suomen kalatalouden yhteistyöryhmän III kokouksen 29.11.2016 pöytäkirja



Kymijoki-Kotka-Pyhtää

Kymijoki-Kotka-Pyhtää

Kymijoki-Kotka-Pyhtää

Kymijoki-Kotka-Pyhtää

VALITUSOSOITUS

Varsinais-Suomen elinkeino-, liikenne- ja ympäristökeskuksen päätökseen saa hakea muutosta valittamalla kirjallisesti Itä-Suomen hallinto-oikeuteen.

Valitusaika

Valitus on tehtävä 30 päivän kuluessa päätöksen tiedoksisaantipäivästä, sitä päivää lukuun ottamatta.

Tiedoksisaantipäivä lasketaan seuraavasti:

- Jos päätös on luovutettu asianomaiselle, asianomaisen asiamiehelle tai lähetille, tiedoksisaantipäivä ilmenee päätöksessä olevasta leimasta.
- Jos päätös on lähetetty postitse saantitodistusta vastaan, tiedoksisaantipäivä ilmenee saantitodistuksesta.
- Jos päätös on annettu tiedoksi todisteellisesti sähköisenä, tiedoksisaantipäivä on se, jolloin päätös on noudettu asianosaisen tai tämän edustajan toimesta viranomaisen osoittamalta palvelimelta, tietokannasta tai muusta tiedostosta.
- Jos päätös on lähetetty postitse tavallisena kirjeenä, sen katsotaan tulleen tiedoksi seitsemäntenä päivänä postituspäivästä, jollei muuta ilmene.
- Tavallisena sähköisenä tiedoksiantona annettu päätös katsotaan saadun tiedoksi kolmantena päivänä sähköisen viestin lähettämisestä, jollei muuta näytetä.
- Jos päätös on toimitettu tiedoksi muulla tavalla jollekin muulle henkilölle kuin päätöksen saajalle (sijaistiedoksianto) katsotaan päätöksen saajan saaneen päätöksen tiedoksi kolmantena päivänä tiedoksianto- tai saantitodistuksen osoittamasta päivästä.
- Jos päätös tai kuulutus sen nähtävänä pitämisestä on julkaistu virallisessa lehdessä tai julkisella kuulutuksella ilmoitustaululla, katsotaan tiedoksisaannin tapahtuneen seitsemäntenä päivänä siitä päivästä, jolloin kuulutus virallisessa lehdessä on julkaistu tai kuulutus pantu ilmoitustaululle.

Valituskirjelmän sisältö ja allekirjoittaminen

Valituskirjelmässä, joka osoitetaan Itä-Suomen hallinto-oikeudelle, on ilmoitettava

- valittajan nimi ja kotikunta
- postiosoite ja puhelinnumero, joihin asiaa koskevat ilmoitukset valittajalle voidaan toimittaa
- päätös, johon haetaan muutosta
- miltä kohdin päätökseen haetaan muutosta ja mitä muutoksia siihen vaaditaan tehtäväksi ja millä perusteella muutoksia vaaditaan.

Jos valittajan puhevaltaa käyttää hänen laillinen edustajansa tai asiamiehensä taikka jos valituksen laatijana on muu henkilö, on valituskirjelmässä ilmoitettava myös tämän nimi ja kotikunta.

Valittajan, laillisen edustajan tai asiamiehen on allekirjoitettava valituskirjelmä. Asioitaessa sähköisesti, allekirjoitusvaatimuksesta on säädetty erikseen.

Valituskirjelmän liitteet

Valituskirjelmään on liitettävä:

- Valituksenalainen päätös alkuperäisenä tai jäljennöksenä.
- Tiedoksisaantitodistus tai muu selvitys valitusajan alkamisen ajankohdasta.
- Asiamiehen valtakirja, mikäli asiamiehenä ei toimi asianajaja tai yleinen oikeusavustaja.
- Asiakirjat, joihin valittaja vetoaa vaatimuksensa tueksi, jollei niitä ole jo aikaisemmin toimitettu viranomaiselle.

Valituskirjelmän toimittaminen

Valituskirjelmän voi toimittaa Itä-Suomen hallinto-oikeudelle henkilökohtaisesti, asiamiestä käyttäen, lähetin välityksellä, postitse maksettuna postilähetyksenä, telekopiona tai sähköpostina. Valituskirjelmän lähettäminen tapahtuu lähettäjän omalla vastuulla. Valituksen on saavuttava viranomaiselle virka-aikana ennen 30 päivän valitusajan päättymistä, jotta valitus voidaan tutkia. Jos valitusajan viimeinen päivä on pyhäpäivä, lauantai, itsenäisyyspäivä, vapunpäivä, jouluaatto tai juhannusaatto, valitusaika jatkuu kuitenkin vielä seuraavan arkipäivän virka-ajan päättymiseen.

Käsittelymaksu

Valittajalta peritään hallinto-oikeudessa tuomioistuinmaksulain (1455/2015) mukainen oikeudenkäyntimaksu 250 euroa. Mikäli hallinto-oikeus muuttaa valituksenalaista päätöstä muutoksenhakijan eduksi, oikeudenkäyntimaksua ei peritä. Maksua ei myöskään peritä eräissä asiaryhmissä eikä myöskään mikäli asianosainen on muualla laissa vapautettu maksusta. Maksuvelvollinen on vireillepanija ja maksu on valituskirjelmäkohtainen.

Itä-Suomen hallinto-oikeus

Postiosoite
PL 1744
70101 Kuopio

käyntiosoite
Minna Canthin katu 64
70100 Kuopio

puhelin: 029 56 42502
faksi: 029 56 4201
sähköposti: ita-suomi.hao@oikeus.fi



29.11.2016

ELY-keskus, Rannikko-Suomen kalatalouspalvelut

Jakeilun mukaan

Viite: Kalastuslaki (379/2015) 33 §

Kaakkois-Suomen kalatalouden yhteistyöryhmän 3. kokous 29.11.2016

Paikka: Cursor, Kotka

Osallistujat

Mikko Lösoinen	Läntisen Pien-Salmaan kalastusalue
Juhani Kiisseli	Suur-Salmaan kalastusalue
Hannu Lattu	Rautjärven kalastusalue
Taisto Huotari	Parikkalan-Saaren-Uukuniemen kalastusalue
Matti Jääskeläinen	Kaakonkulman kalastusalue
Tuomo Ahlberg	Violahden kalastusalue
Heimo Einola	Kymijoen kalastusalue
Reijo Piipari	Kotkan kalastusalue
Juha Metsäranta	Pyhtään kalastusalue
Kari Oikkonen	Kivijärven kalastusalue
Ari Saura	LUKE
Teemu Tast	Etelä-Suomen merikalastajain liitto
Martti Puska	Kymenlaakson kalatalouskeskus
Aarno Karels	Etelä-Karjalan kalatalouskeskus
Jari Lanita	Etelä-Karjalan liitto
Jari Kiljunen	Etelä-Karjalan luonnonsuojelupiiri
Markku Turtiainen	Suomen sisävesilammattikalastajat
Jyrki Haaraoja	Suomen vapaa-ajankalastajien keskusjärjestö
Vesa Tiitinen	Asiantuntijajäsen
Kauko Poikola	Varsinais-Suomen ELY-keskus
Vesa Vanninen	Varsinais-Suomen ELY-keskus

1. Kokouksen avaus ja edellisen kokouksen muistio

Edellisen kokouksen muistio käytiin pikaisesti läpi. Kenelläkään ei ollut huomauttamista muistion suhteen.

2. Lyhyt kertaus kalatalousalueuudistuksen alkatauluista ja periaatteista

Vesa Vanninen piti hyvin lyhyen esityksen kalatalousalueuudistuksen alkataulukusta ja periaatteista.

3. Pienryhmäkokousten tulokset

Kauko Poikola kertoi, että pienryhmäkokouksia oli järjestetty Suur-Saimaan ja Läntisen Pien-Saimaan kalastusalueiden kesken sekä Kotkan, Pyhtään, Kymijoen ja Itäisen Uudenmaan kalastusalueiden kesken. Suur-Saimaan ja Läntisen Pien-Saimaan kokouksessa ei päästy yhteisymmärrykseen tulevan kalatalousalueen rajoista, Läntisen Pien-Saimaa haluaa säilyttää vanhat rajansa, Suur-Saimaa olisi valmis yhdistymään Läntisen Pien-Saimaan kanssa. Kymijoen ja sen edustan merialueen ryhmässä ei päästy yksimielisyyteen Ahvenkoskenlahden tilanteesta.

4. Yhteistyöryhmän esityksen laatiminen Kaakkois-Suomen kalatalousaluejaoksi ELY-keskukselle

Puheenjohtaja esitteli yhteistyöryhmän ja pienryhmien alempien kokousten pohjalta laaditun näkemyksen tulevasta kalatalousaluerajoista karttatarakasteluna (liitteet).

Parikkala-Rautjärvi-Ruokolahden osalta yhteistyöryhmä esittää rajausta, jossa esitetty kartta hyväksytään sillä poikkeuksella, että rajaa viedään pidemmän matkaa kuntarajan mukaisesti kuitenkin siten, että Polosselkä, Ahvenniemenselkä ja Heikiniemenselkä jäävät kokonaisuudessaan alueen ulkopuolelle. Muistion liitteenä on erillinen karttakuva.

Suur-Saimaan ja Läntisen Pien-Saimaan osalta esitettiin vaihtoehdot A) kalastusalueiden yhdistyminen ja B) kalastusalueiden erillään pysyminen. Asiassa ehdotettiin molempia vaihtoehtoja ja päädyttiin äänestämään. Läntisen Pien-Saimaan erillään pysyminen sai yhden äänen, muut 17 äänioikeutettua kannattivat kalastusalueiden yhdistämistä kartassa esitetyllä tavalla. Yhteistyöryhmän esitykseksi valittiin vaihtoehto A. Läntisen Pien-Saimaa jätti asiassa eriävän mielipiteen, jossa se kannattaa Läntisen Pien-Saimaan pitämistä erillään ts. vanhojen rajojen perusteella tulee muodostaa kalatalousalue.

Korpijärven ja Kuollimon kalastusalueiden muodostama uusi kalatalousalue hyväksyttiin sillä muutoksella, että kaakkoinen raja kulkee kartasta poiketen valuma-alueen perusteella.

Kivijärven ja Valkealan kalastusalueiden pohjalta muodostettu valuma-aluepohjainen ratkaisu hyväksyttiin sillä muutoksella, että Kärjenlampi otetaan kartasta poiketen mukaan alueeseen.

Mäntyharju-Vuohijärvi –alueen raja hyväksyttiin esityksen mukaisesti ottaen huomioon Korpijärvi-Kuolimo alueen kohdalla tehty muutos.

Salpauselän kalatalousalue hyväksyttiin esitetyn kartan mukaisesti.

Kaakonkulman alue hyväksyttiin esitetyn mukaisesti ottaen kuitenkin huomioon seuraavat linjaukset:

- 1) raja meren suuntaan muodostetaan rantaviivaa pitkin
- 2) jokisuissa kalaväylän alkupiste muodostaa rajan meren suuntaan niissä jokisuissa, joissa se on toimituksella määritetty. Muissa jokisuissa raja muodostetaan silmämääräisesti kohtaan, jossa joki loppuu ja meri alkaa.
- 3) Nummenjoen valuma-alue otetaan kokonaisuudessaan Kaakonkulman kalatalousalueeseen.

Haminan ja Virolahden kalastusalueiden pohjalta muodostettu kalatalousalue hyväksyttiin esitetyn mukaisesti ottaen huomioon linjaukset, jotka tehtiin Kaakonkulman alueen kohdalla.

1. **Kymihoen, Kotkan ja Pyhtään kalastusalueiden pohjalta muodostettu kalatalousalue hyväksyttiin esitetyn kartan mukaisesti. Itäisen Uudenmaan kalastusalueen edustaja Gabi Lindholm ja hänen varaedustajansa olivat estyneet saapumasta kokoukseen. Gabi Lindholm oli kuitenkin lähettänyt ennen YTR-kokousta heidän esityksensä kalatalousalueiden rajasta Ahvekoskenlahdella. Vaihtoehtoja oli kolme; 1) Säilyttää nykyinen raja 2) Siirtää raja niin että Metsähallituksen kiinteistöt Ahvenkoskenlahden pohjukassa siirtyy itään, 3) Siirtää raja siten, että koko Ahvenkoskenlahti jää Itäisen Uudenmaan kalatalousalueen puolelle. Samalla hän ilmoitti, että mikäli kokouksessa päädytään sellaiseen rajaukseen, jossa Ahvekosken lahti jää heidän alueensa ulkopuolelle, jättävät he päätöksestä eriävän mielipiteen.**

5. Muut asiat

Ei muita asioita.

6. Kokouksen päättäminen

Puheenjohtaja päätti kokouksen klo 14:00

Muistion vakuudeksi



Kauko Poikola
puheenjohtaja



Vesa Vanninen
sihteeri

JAKELU

Yhteistyöryhmän jäsenet ja varajäsenet

TIEDOKSI

MMM
Muut kalatalouden yhteistyöryhmät

