



Keuruun reitin¹ kalatalousalueen rajojen vahvistaminen

TAUSTAA Uusi kalastuslaki (379/2015) tuli voimaan 1.1.2016. Lain mukaan vesialueet jaetaan niiden omistussuhteista sekä hallinnollisista rajoista riippumatta kalatalousalueisiin, joiden tarkoituksena on kehittää alueensa kalataloutta sekä edistää jäsentensä yhteistoimintaa kalavarojen kestävästä käytöstä ja hoidon järjestämiseksi (22 §). Lain mukaan ehdotuksen toimialueensa kalatalousaluejako tekee kalatalouden yhteistyöryhmä (33 §).

Elinkeino- liikenne ja ympäristökeskukset nimesivät kymmenen uuden kalastuslain mukaista alueellista kalatalouden yhteistyöryhmää vuoden 2016 alussa. Yhteistyöryhmien ensimmäinen tehtävä oli tehdä ELY-keskukselle ehdotus toimialueensa kalatalousaluejako. Ehdotus oli jätettävä ELY-keskuksen vahvistettavaksi viimeistään 31.12.2016. Kalatalousalueet korvaavat aiemman kalastuslain mukaiset kalastusalueet.

YHTEISTYÖRYHMÄN EHDOTUS KALATALOUSALUEJAKSI

Kokemäenjoen kalatalouden yhteistyöryhmä kokoontui kolme kertaa ja antoi ehdotuksensa kalatalousaluejako ELY-keskukselle 5.10.2016.

Kokemäenjoen kalatalouden yhteistyöryhmän kokouksessa (5.10.2016) käsiteltiin yhteistyöryhmän toimialueen kalatalousaluejakoehdotus. Yhteistyöryhmän jäsenille oli lähetetty edellisen kokouksen ja ryhmätyöskentelyn perusteella laaditut kartat kalatalousalueista. Kartat oli laadittu ELY-keskuksessa. Kokouksessa jokainen kalatalousalue ja sen rajat käsiteltiin erikseen. Lisäksi kokouksessa käsiteltiin yhteistyöryhmän jäseniltä tulleet muutosesitykset alueiden rajoihin. Keuruun reitin alueen muodostamiseen ja rajoihin tehtiin muutosesityksiä, joita käsiteltiin kokouksessa.

Keuruun reitin kalastusalueen pohjoispuolelle muodostuu Saarijärven reitin alueen kalatalousalue. Sen muodostamista ja rajoja käsiteltiin Kymijoen kalataloudellisen yhteistyöryhmän kokouksissa. Kymijoen kalataloudellinen yhteistyöryhmä teki esityksen kalatalousalueiden rajoista kokouksessaan 29.9.2016.

¹ Kalatalousalueen nimi vahvistetaan sääntöjen hyväksymisen yhteydessä.

VÄLITOIMENPITEET

Varsinais-Suomen, Pohjois-Savon ja Lapin elinkeino- liikenne- ja ympäristökeskukset pitivät alueellisten kalatalouden yhteistyöryhmien ehdotukset ja ehdotusten mukaiset kartat nähtävillä verkkosivuillaan yhtä aikaa koko maassa ajalla 31.1.2017-31.3.2017.

Ehdotusten nähtävillä olosta tiedotettiin yhteistyöryhmiä ja niiden jäsenjärjestöjä, maa- ja metsätalousministeriötä sekä Maa- ja metsätaloustuottajain Keskusjärjestöä. Nähtävillä olosta tiedotettiin myös Virallisessa lehdessä 3.2.2017 (HL 41 §).

Ehdotuksista annettiin Pohjois-Savon ELY-keskukselle kaiken kaikkiaan 85 lausuntoa ja muistutusta.

Yleiset lausunnot

Maa- ja metsätalousministeriö pitää yhteistyöryhmien esitystä pääosin myönteisenä ja nostaa erityisesti positiivisena asiana esiin kalastusalueiden määrän vähenemisen kalatalousalueiksi muuttamisen yhteydessä. Lisäksi se esittää, että rajojen vahvistamisen jälkeen yhteistyöryhmissä otetaan uusien alueiden toiminnan käynnistäminen mahdollisimman sujuvasti ja yhteistyöhaluisesti. *Luonnonvarakeskus* toteaa, että yhteistyöryhmät ovat pyrkineet ottamaan huomioon niin ekologisen kuin sosiaalisenkin kestävyuden näkökulmia, eivätkä aluerajaukset välttämättä sellaisenaan tue jokaisen laajalti vaeltavan kalakannan käytön ja hoidon järjestämistä. Mahdolliset ekologiseen kestävyteen liittyvät ongelmat voidaan kuitenkin ratkaista kalatalousalueiden keskinäisellä yhteistyöllä, jota tukee myös kalastuslain 37 § vaatimukset käyttö- ja hoitosuunnitelmien keskinäisestä yhteensopivuudesta. *Metsähallitus* pitää yhteistyöryhmien esityksiä pääosin hyvinä, mutta tuo esiin joitakin rajamuutosesityksiä. *Suomen Vapaa-ajankalastajien Keskusjärjestö ry* toteaa, että yhteistyöryhmien esitykset kalatalousalueiden rajoiksi noudattavat pääosin kalastuslain tavoitteita ja henkeä, mutta eräin paikoin alueiden rajoja olisi syytä muuttaa. *Maa- ja metsätaloustuottajain Keskusliitto MTK ry*llä ei ole huomautettavaa yhteistyöryhmien ehdotuksiin. *Suomen Luonnonsuojeluliitto ry* toteaa, että esitys on merkittävä parannus nykytilaan, mutta alueita olisi tullut yhdistää vielä enemmän ekologisilla eikä hallinnollisilla perusteilla.

Pirkanmaan ELY-keskus katsoo, että perustettavien kalatalousalueiden tulisi noudattaa lähtökohtaisesti valuma-alue rajoja, jolloin alueet muodostaisivat ekologisen, hydrologisen ja vesien- ja maankäytön osalta loogisen kokonaisuuden. ELY-keskus pitää hyvänä, että kalatalousalueiden määrä on selkeästi pienempi kuin nykyisten kalastusalueiden määrä.

Keuruun reitin alueen muodostamista ja rajoja koskevat lausunnot

Keski-Suomen Kalatalouskeskus ry toteaa, että Keurusselän-Kolhon reitti muodostaa vesialuejakoon perustuvan kokonaisuuden, jossa voidaan vaelluskalojen käyttö ja hoito ottaa hyvin huomioon. Kalatalouskeskus esittää, että Pihlajaveden reitti tulisi kuulua perustettavaan Keuruun reitin kalatalousalueeseen, koska silloin kalatalousalue olisi riittävän laaja ja toiminta aktiivista.

Keuruun kalastusalue, Häkkisen kalastuskunta, Pihlajaveden kalastuskunta ja Liesjärven osakaskunta vaativat, että Keurusselän alueeseen tulee kuulua Keurusselän-Ukonselän alueet. Alueen etärajan tulee kulkea Mäntänkoskessa. Tällä rajauksella mahdollistetaan padon yläpuolisten vesien kalavarojen käyttö ja hoito kalastuslain hengen mukaisesti ja voidaan ottaa huomioon vaelluskalojen koko elinkierto.

Lausunnossa todetaan myös, että Häkkisen osakaskunta ei halua liittyä Ruoveden-Kuoreveden alueeseen ja Keurusselän jakamisessa kahteen osaan ei ole mieltä.

Lausunnossa myös todetaan, että Pihlajanveden reitti muodostaa kokonaisuuden ja lausunnonantajat vastustavat perinteisesti Keski-Suomeen kuuluneen alueen liittämistä Ähtärin-Virtain kalatalousalueeseen. Pihlajaveden reitti ovat osa nykyistä Keuruun kalastusalueetta. Lausunnonantajat esittävät, että nykyinen kalastusalue ja Pihlajaveden osakaskunta ovat tehneet yhteistyötä eikä Pihlajaveden kuulumisella tulevaan Ähtärin reitin kalatalousalueeseen paranneta kalavarojen käyttöä. Pihlajaveden reitin kalastuksen järjestämisessä voidaan ottaa huomioon vaelluskalojen elinkierto. Nykyinen kalastusalue on osallistunut alueeseensa kuuluvan Pihlajaveden reitin vesiensuojelutoimiin.

Keuruun kalastusalue, Häkkisen kalastuskunta, Pihlajaveden kalastuskunta ja Liesjärven osakaskunta toteavat, että Isojärvi-Kimminginjärvi -alue voidaan liittää Saarijärven kalatalousalueeseen.

Keuruun kalastusalue pitää tärkeänä, että Pengerjoen alue kuuluu Keurusselän reitin kalatalousalueeseen, koska nykyinen kalastusalue on puolustanut alueen vesistön ja kalaston tilaa turvetuotannon kuormitusta vastaan eikä usko, että tuleva Pohjois-Päijänteen kalatalousalue toimisi alueella yhtä aktiivisesti. Kalastusalue toteaa, että uusien itäisten rajojen muodostaminen ei tule olemaan kynnyskysymys, mikä se varmasti tulisi olemaan Ähtärin ja Ruoveden-Kuoreveden suuntaan. Keuruu tulee jatkosakin säilymään maantieteellisesti Keski-Suomessa ja Keuruun kalastusalueen mielestä ehdoton valuma-alueajattelu uusien rajojen muodostamisprosessissa ei saa olla ainoa ja oikea ratkaisumalli.

Lisäksi lausunnossa todetaan, että jos Keuruun kalastusalue tultaisiin pienentämään nykyisestä 20 264 hehtaaria jopa noin 10 000 - 12 000 hehtaariin kalatalousalueudistuksen lähtökohtien vastaisesti, niin kalatalousalueen toimintaedellytykset heikentyisivät merkittävästi.

Pohjois-Päijänteen kalastusalue toteaa, että esitys on perusteltu yhtenäinen kokonaisuus ja Pohjois-Päijänteen alueen kalatalousalueelle välittömästi laskevat vedet tulevat yhtenäisen käyttö- ja hoitosuunnitelman piiriin. Kalastusalue esittää, että Keuruun kalastusalueen esittämät muutokset tulevan Keuruun reitin ja Pohjois-Päijänteen alueen kalatalousalueiden rajaan pitää ottaa huomioon.

Ruoveden-Kuoreveden kalastusalue pitää rajalinjausta suhteessa Keuruun reitin kalatalousalueeseen hyvänä ja alueet ovat selkeitä kalataloudellisia kokonaisuuksia. Myös kalastuksen järjestäminen ja yhtenäiset lupa-alueet toimivat hyvin esityksen mukaisella rajalinjauksella.

Suomen Vapaa-ajankalastajien Keskusjärjestö ry esittää, että Isojärven ja Riminänjärven alueet kuuluvat Kokemäenjoen vesistöön ja tulee liittää Keuruun reitin kalatalousalueeseen.

Virtain kalastusalue pitää yhteistyöryhmän ehdotusta tarkoituksenmukaisena ja kalastuslain mukaisena. Pihlajaveden reitti tulee olla Ähtärin reitin kalatalousalueessa, koska se helpottaa kalatalousalueen toimintaa ja kalataloudellisten kunnostusten toteutusta sekä lausuntojen antamista. Alueen kuuluminen kalatalousalueeseen on kustannustehokasta. Pihlajaveden reitti on rakentamaton ja vaelluskalojen kannalta merkittävä alue Tampereen yläpuolisella alueella. Kalastusalue pitää reitin liittämistä Ähtärin reitin kalatalousalueeseen lain hengen mukaisena.

Ähtärin kalastusalue esittää, että nykyiset Ähtärin kalastusalue ja Virtain kalastusalue sekä Pihlajaveden reitti muodostaisivat uuden kalatalousalueen. Kalastusalue pitää uutta kalatalousaluetta hyvänä ja kalastuslain mukaisena. Kalatalousalueen laajentuminen mahdollistaa vaelluskalojen kokonaisvaltaisen hoidon ja helpottaa vesienhoidon tavoitteiden toteuttamista.

PÄÄTÖS Pohjois-Savon ELY-keskus vahvistaa kalastuslain (379/2015) 22 § mukaisesti Keuruun alueen reitin alueen kalatalousalueen rajat osin Kokemäenjoen kalatalouden yhteistyöryhmän ehdotuksen mukaisesti kuitenkin siten muutettuna, että kalatalousalueen raja kulkee Mäntänkosken yläpuolella.

Päätökseen liittyvä kartta uuden kalatalousalueen rajoista on liitteenä.

ELY-keskus määrää kalastuslain 124 § nojalla, että tätä päätöstä on noudatettava muutoksenhausta huolimatta noudatettava.

PERUSTELUT

Kalastuslain 1 §:n mukaan kalavarojen käyttö ja hoito on järjestettävä ekologisesti, taloudellisesti ja sosiaalisesti kestävästi siten, että turvataan kalavarojen kestävä ja monipuolinen tuotto, kalakantojen luontainen elinkierto sekä kalavarojen ja muun vesiluonnon monimuotoisuus ja suojele.

Kalastuslain 22 §:n mukaan vesialueet jaetaan niiden omistussuhteista sekä hallinnollisista rajoista riippumatta kalatalousalueisiin. Kalatalousalue muodostuu kalataloudellisesti riittävän suuresta yhtenäisestä alueesta. Kalatalousalueeseen kuuluvaa aluetta määritettäessä on erityisesti huomioitava vaelluskalojen elinkierto, kalastuksen tarkoituksenmukainen järjestäminen, valuma-aluejako sekä vesialueiden jako vesienhoidon ja merenhoidon järjestämisestä annetussa laissa (1299/2004) tarkoitettuihin vesienhoitoalueisiin sekä merenhoitoalueeseen.

Yhteistyöryhmä tekee ELY-keskukselle ehdotuksen toimialueensa kalatalousaluejaksi. Kalatalousalueiden maantieteelliset rajat vahvistaa elinkeino-, liikenne- ja ympäristökeskus alueellisen kalatalouden yhteistyöryhmän ehdotuksen perusteella kuultuaan maa- ja metsätalousministeriötä ja muita keskeisiä tahoja (Kall 22, 33,§).

Keuruun reitin kalatalousalue muodostuu Keuruun reitin valuma-alueesta (vesistö-alue 35.6). Poikkeuksena tästä ovat Kuoreveden alue, joka kuuluu Ruoveden-Kuoreveden alueeseen, ja vesistöalueen pohjoisosassa sijaitseva Isojärvi-Kimminginjärvi -alue, joka kuuluu Saarijärven alueen kalatalousalueeseen. Keuruun reitin kalatalousalueen vesialueet muodostavat vesienhoidollisen kokonaisuuden. Valuma-alueet ovat kokonaisuudessaan Kokemäenjoen-Saaristomeren-Selkämeren vesienhoitoalueella. Kalatalousalue muodostaa riittävän suuren ja yhtenäisen alueen, jotta se voi hoitaa kalastuslaissa sille määrätyt tehtävät.

Kalaston hoidon ja kalastuksen järjestämisen kannalta on perusteltua, että koko Keuruuselkä ja siihen yhteydessä olevat Suutarinselkä, Lyhdeselkä ja Kaijanselkä kuuluvat samaan kalatalousalueeseen. Ukonselkä on myös osa Keuruun reittiä. Sen vedet laskevat Kolhonsalmen kautta Kaijanselkään. Kalastuksen järjestämisen, kalakantojen hoidon ja vesienhoidon kannalta alue on osa Keuruun reitin kalatalousaluetta.

Ähtärin ja Pihlajaveden reitin vesialueet (vesistöalue 35.4) muodostavat oman vesienhoidollisen kokonaisuuden. Ähtärin reitti ja Pihlajaveden reitti yhtyvät Tarjannevedessä. Pihlajaveden reitti laskee virtavesien, koskialueiden ja pienten järvien kautta Tarjanneveeseen. Pihlajaveden ja Tarjanneveden välillä ei ole kaloille vaellusesteitä.

Vaelluskalat, erityisesti taimen, voivat vaeltaa Ähtärin reitin eteläosasta ja Näsijärven reitiltä Pihlajaveden reitille ja sen virtavesiin. Alue muodostaa taimenkantojen hoidon kannalta yhtenäisen vesialueen lisääntymis- ja syönnösalueineen. Koska koko vesialue kuuluu samaan kalatalousalueeseen, vaelluskalojen koko elinkierto voidaan ottaa huomioon mahdollisimman kattavasti kalatalousalueen käyttö- ja hoitosuunnitelmassa ja kantojen hoidossa. Vesienhoidon ja kalakantojen hoidon sekä kalastuksen järjestämisen kannalta on perustelua, että nämä vesistöalueet kuuluvat samaan Ähtärin reitin kalatalousalueeseen.

Keuruun reitin kalatalousalue antaa hyvän mahdollisuuden kalastuksen yhtenäislupa-alueen muodostamiselle edistämään vapaa-ajan ja kaupallisen kalastuksen tarpeita. Koska vesialue kuuluu samaan yhtenäiseen valuma-alueeseen, kalatalousalueen käyttö- ja hoitosuunnitelmassa voidaan ottaa huomioon koko alueen kalastuksen järjestäminen ja kalakantojen, erityisesti vaelluskalakantojen, hoito. Vaelluskalojen koko elinkierto voidaan ottaa huomioon mahdollisimman kattavasti kalatalousalueen käyttö- ja hoitosuunnitelmassa.

Keuruun reitin alueen rajoista annettiin useita lausuntoja. ELY-keskus on ottanut esitetyt lausunnot huomioon päätöksessä ja sen perusteluissa ilmenevällä tavalla.

Uudet kalatalousalueet aloittavat toimintansa vuoden 2019 alussa (Kall 129 §). Muutosta ja tehtävien siirtymistä uusille alueille on valmisteltava hyvissä ajoin ennen vuoden 2018 loppua. Kumotun kalastuslain mukaisten kalastusalueiden oikeudet, sopimukset, sitoumukset ja velvoitteet siirtyvät uusille kalatalousalueille. Mahdolliset muutoksenhaut rajapäätöksistä voivat olennaisesti hidastaa siirtymäajan järjestelyjen etenemistä, jos päätöksiä ei määrätä välittömästi noudatettaviksi muutoksenhausta huolimatta.

SOVELLETUT OIKEUSOHJEET

Kalastuslaki (379/2015) 1 §, 22 §, 33 §, 124 §, 129 §
Hallintolaki (434/2003) 41 §, 55 §

PÄÄTÖKSEN TIEDOKSIANTO

Päätös annetaan tiedoksi yleistiedoksiantona asianosaisten suuren lukumäärän takia.

MUUTOKSENHAKU

Tähän päätökseen saa siihen tyytymätön asianosainen hakea kalastuslain 124 § nojalla valittamalla muutosta Hämeenlinnan hallinto-oikeudelta. Valitusosoitus on päätöksen liitteenä.

Kalatalouspäällikkö



Timo Takkunen

Kalastusbiologi

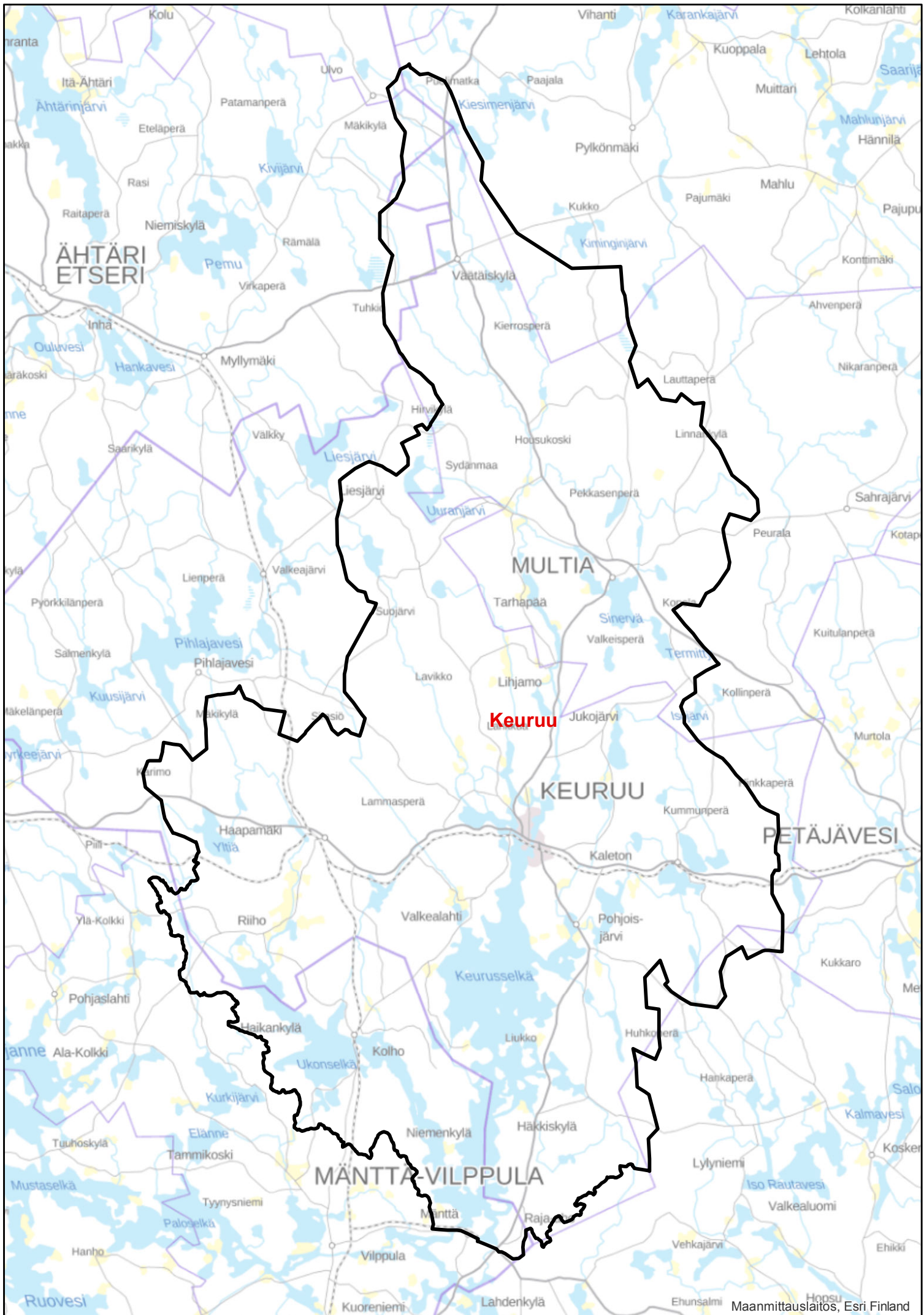


Hannu Salo

LISÄTIETOJA

Kalastusbiologi Hannu Salo, puhelin 0295 025 095, sähköposti hannu.salo@ely-keskus.fi.

LIITTEET Kartta kalatalousalueesta
 Valitusosoitus
 Kokemäenjoen kalatalouden yhteistyöryhmän III kokouksen 5.10.2016 pöytäkirja



VALITUSOSOITUS

Tähän päätökseen saa hakea muutosta valittamalla siitä **Hämeenlinnan hallinto-oikeuteen**. Valitus on tehtävä kirjallisesti.

Valitusaika

Määräaika valituksen tekemiseen on kolmekymmentä (30) päivää tämän päätöksen tiedoksisaantipäivästä, sitä määräaikaan lukematta. Jos määräajan viimeinen päivä on pyhäpäivä, lauantai, itsenäisyyspäivä, vapunpäivä, jouluaatto tai juhannusaatto, valitusaika jatkuu vielä seuraavaan arkipäivään. Valituksen on oltava perillä viimeistään valitusajan viimeisenä arkipäivänä ennen viraston aukioloajan päättymistä.

Tiedoksisaantipäivä lasketaan seuraavasti:

- Jos päätös on luovutettu asianomaiselle, asianomaisen asiamiehelle tai lähetille, tiedoksisaantipäivä ilmenee päätöksessä olevasta leimasta.
- Jos päätös on lähetetty postitse tavallisena kirjeenä, sen katsotaan tulleen tiedoksi seitsemäntenä päivänä postituspäivästä, jollei muuta ilmene.
- Jos päätös on lähetetty postitse saantitodistusta vastaan, tiedoksisaantipäivä ilmenee saantitodistuksesta.
- Jos päätös on toimitettu tiedoksi muulla tavalla jollekin muulle henkilölle kuin päätöksen saajalle (sijaistiedoksianto), katsotaan päätöksen saajan saaneen päätöksen tiedoksi kolmantena päivänä tiedoksianto- tai saantitodistuksen osoittamasta päivästä.
- Jos päätös tai kuulutus sen nähtävänä pitämisestä on julkaistu virallisessa lehdessä tai julkisella kuulutuksella ilmoitustaululla, katsotaan tiedoksisaannin tapahtuneen seitsemäntenä päivänä siitä päivästä, jolloin kuulutus virallisessa lehdessä on julkaistu tai kuulutus pantu ilmoitustaululle.
- Viranomaisen tietoon asia katsotaan tulleen kirjeen saapumispäivänä.

Valituskirjelmän sisältö ja allekirjoittaminen

Valituskirjelmä on osoitettava **Hämeenlinnan hallinto-oikeudelle** ja siinä on ilmoitettava:

- valittajan nimi ja kotikunta
- postiosoite ja puhelinnumero sekä mahdollinen sähköpostiosoite, joihin asiaa koskevat ilmoitukset valittajalle voidaan toimittaa.
- päätös, johon muutosta haetaan, miltä kohdin päätökseen haetaan muutosta, mitä muutoksia siihen vaaditaan tehtäväksi ja millä perusteilla muutosta vaaditaan

Jos valittajan puhevaltaa käyttää hänen laillinen edustajansa tai asiamiehensä tai jos valituksen laatijana on joku muu henkilö, valituskirjelmässä on ilmoitettava myös tämän nimi ja kotikunta. Valittajan, laillisen edustajan tai asiamiehen on allekirjoitettava valituskirjelmä. Asioitaessa sähköisesti allekirjoitusvaatimuksesta on säädetty erikseen.

Valituskirjelmän liitteet

Valituskirjelmään on liitettävä

- valituksenalainen päätös alkuperäisenä tai jäljennöksenä;
- tiedoksisaantitodistus tai muu selvitys valitusajan alkamisajankohdasta;
- asiakirjat, joihin valittaja vetoaa vaatimuksensa tueksi, jollei niitä ole jo aikaisemmin toimitettu viranomaiselle;
- mahdollisen asiamiehen valtakirja tai selvitys asiamiehen toimivallasta.

Valituskirjelmän toimittaminen

Valituskirjelmä on toimitettava valitusajassa **Hämeenlinnan hallinto-oikeudelle**. Lähettäjän vastuulla asiakirjat voi lähettää myös postitse, lähetin välityksellä, telekopiona tai sähköpostilla. Postiin valitusasiakirjat on jätettävä niin ajoissa, että ne ehtivät perille valitusajan viimeisenä päivänä ennen viraston aukioloajan päättymistä. Sähköisesti (telekopiona tai sähköpostilla) toimitetun valituskirjelmän on oltava toimitettu niin, että se on käytettävissä vastaanottolaitteessa tai tietojärjestelmässä siten, että viestiä voidaan käsitellä määräajan viimeisenä päivänä ennen virka-ajan päättymistä.

Oikeudenkäyntimaksu

Valittajalta peritään asian käsittelystä Hämeenlinnan hallinto-oikeudessa oikeudenkäyntimaksu 250 euroa, ellei valittaja tuomioistuinmaksulain (1455/2015) nojalla vapaudu maksuvelvollisuudesta. Mikäli hallinto-oikeus muuttaa valituksenalaista päätöstä muutoksenhakijan eduksi, oikeudenkäyntimaksua ei peritä. Maksua ei myöskään peritä eräissä asiaryhmissä eikä myöskään mikäli asianosainen on muualla laissa vapautettu maksusta. Maksuvelvollinen on vireillepanija ja maksu on valituskirjelmäkohtainen.

Hämeenlinnan hallinto-oikeuden yhteystiedot

Postiosoite	Raatihuoneenkatu 1, 13100 Hämeenlinna
Käyntiosoite	Hämeenlinnan oikeustalo, Raatihuoneenkatu 1, 13100 Hämeenlinna
Sähköposti	hameenlinna.hao@oikeus.fi
Puhelinvaihd	029 56 42210, telekopio 029 56 42269
Virka-aika	8.00 – 16.15