



## Heinäveden reitin<sup>1</sup> kalatalousalueen rajan vahvistaminen

**TAUSTAA** Uusi kalastuslaki (379/2015) tuli voimaan 1.1.2016. Lain mukaan vesialueet jaetaan niiden omistussuhteista sekä hallinnollisista rajoista riippumatta kalatalousalueisiin, joiden tarkoituksena on kehittää alueensa kalataloutta sekä edistää jäsentensä yhteistoimintaa kalavarojen kestävästä käytöstä ja hoidon järjestämiseksi (22 §). Lain mukaan ehdotuksen toimialueensa kalatalousaluejaksi tekee kalatalouden yhteistyöryhmä (33 §).

Elinkeino- liikenne ja ympäristökeskukset nimesivät kymmenen uuden kalastuslain mukaista alueellista kalatalouden yhteistyöryhmää vuoden 2016 alussa. Yhteistyöryhmien ensimmäinen tehtävä oli tehdä ELY-keskukselle ehdotus toimialueensa kalatalousaluejaksi. Ehdotus oli jätettävä ELY-keskuksen vahvistettavaksi viimeistään 31.12.2016. Kalatalousalueet korvaavat aiemman kalastuslain mukaiset kalastusalueet.

### YHTEISTYÖRYHMÄN EHDOTUS KALATALOUSALUEJAKSI

Vuoksen eteläinen kalatalouden yhteistyöryhmä kokoontui kolme kertaa ja antoi ehdotuksensa kalatalousaluejaksi ELY-keskukselle 24.8.2016.

Vuoksen eteläisen kalatalouden yhteistyöryhmän kokouksessa (24.8.2016) käsiteltiin yhteistyöryhmän toimialueen kalatalousaluejakoehdotus. Yhteistyöryhmän jäsenille oli lähetetty edellisen kokouksen ja ryhmätyöskentelyn perusteella laaditut kartat kalatalousalueista. Kartat oli laadittu ELY-keskuksessa. Kokouksessa jokainen kalatalousalue ja sen rajat käsiteltiin erikseen. Lisäksi kokouksessa käsiteltiin yhteistyöryhmän jäseniltä tulleet muutosesitykset alueiden rajoihin. Heinäveden reitin kalatalousalueen muodostamiseen tai rajoihin ei ollut tehty muutosesityksiä. Vuoksen eteläisellä kalatalouden yhteistyöryhmällä ei ollut huomauttamista Heinäveden reitin kalatalousalueen rajoihin.

### VÄLITOIMENPITEET

Varsinais-Suomen, Pohjois-Savon ja Lapin elinkeino- liikenne- ja ympäristökeskukset pitivät alueellisten kalatalouden yhteistyöryhmien ehdotukset ja ehdotusten mukaiset kartat nähtävillä verkkosivuillaan yhtä aikaa koko maassa ajalla 31.1.2017–31.3.2017.

---

<sup>1</sup> Kalatalousalueen nimi vahvistetaan sääntöjen hyväksymisen yhteydessä.

Ehdotusten nähtävillä olosta tiedotettiin yhteistyöryhmiä ja niiden jäsenjärjestöjä, maa- ja metsätalousministeriötä sekä Maa- ja metsätaloustuottajain Keskusjärjestöä. Nähtävillä olosta tiedotettiin myös Virallisessa lehdessä 3.2.2017 (HL 41 §).

Ehdotuksista annettiin Pohjois-Savon ELY-keskukselle kaiken kaikkiaan 85 lausuntoa ja muistutusta.

#### *Yleiset lausunnot*

*Maa- ja metsätalousministeriö* pitää yhteistyöryhmien esitystä pääosin myönteisenä ja nostaa erityisesti positiivisena asiana esiin kalastusalueiden määrän vähenemisen kalatalousalueiksi muuttamisen yhteydessä. Lisäksi se esittää, että rajojen vahvistamisen jälkeen yhteistyöryhmissä otetaan käsiteltäväksi uusien alueiden toiminnan käynnistäminen mahdollisimman sujuvasti ja yhteistyöhaluisesti. *Luonnonvarakeskus* toteaa, että yhteistyöryhmät ovat pyrkinneet ottamaan huomioon niin ekologisen kuin sosiaalisenkin kestävyuden näkökulmia, eivätkä aluerajaukset välttämättä sellaisenaan tue jokaisen laajalti vaeltavan kalakannan käytön ja hoidon järjestämistä. Mahdolliset ekologiseen kestävyYTEEN liittyvät ongelmat voidaan kuitenkin ratkaista kalatalousalueiden keskinäisellä yhteistyöllä, jota tukee myös kalastuslain 37 § vaatimukset käyttö- ja hoitosuunnitelmien keskinäisestä yhteensopivuudesta. *Metsähallitus* pitää yhteistyöryhmien esityksiä pääosin hyvinä, mutta tuo esiin joitakin rajamuutosesityksiä. *Suomen Vapaa-ajankalastajien Keskusjärjestö ry* toteaa, että yhteistyöryhmien esitykset kalatalousalueiden rajoiksi noudattavat pääosin kalastuslain tavoitteita ja henkeä, mutta eräin paikoin alueiden rajoja olisi syytä muuttaa. *Maa- ja metsätaloustuottajain Keskusliitto MTK ry*llä ei ole huomautettavaa yhteistyöryhmien ehdotuksiin. *Suomen Luonnonsuojeluliitto ry* toteaa, että esitys on merkittävä parannus nykytilaan, mutta alueita olisi tullut yhdistää vielä enemmän ekologisilla eikä hallinnollisilla perusteilla. *Etelä-Savon ELY-keskuksen Y-vastuualue* on tarkastellut lausunnossaan ennen kaikkea kalataloudellisten käyttö- ja hoitosuunnitelmien sovittamista yleiseen vesienhoidon suunnitteluun ja olemassa oleviin vesistöaluerajauksiin sekä vesienhoidon suunnittelun kokonaisuuksia. Lausunnossa on otettu kantaa muutamiin tapauksiin, joissa vesistöaluerajaus ja kalatalousalueen rajat poikkeavat toisistaan.

#### *Heinäveden reitin kalatalousalueen muodostamista ja rajoja koskevat lausunnot*

Heinäveden reitin kalatalousalueen muodostamista ja rajoja koskevia lausuntoja ei tullut ELY-keskukselle.

**PÄÄTÖS** Pohjois-Savon ELY-keskus vahvistaa kalastuslain (379/2015) 22 § mukaisesti Heinäveden reitin kalatalousalueen rajat kuitenkin siten muutettuna, että Palokinkosket lähivaluma-alueineen on liitetty kokonaisuudessaan Heinävedenreitin kalatalousalueeseen ja Varisveden Leppäsaaren alueella rajaa on tarkistettu osakaskuntien rajojen mukaiseksi

Päätökseen liittyvä kartta uuden kalatalousalueen rajoista on liitteenä.

ELY-keskus määrää kalastuslain 124 § nojalla, että tätä päätöstä on muutoksenhausta huolimatta noudatettava.

## PERUSTELUT

Kalastuslain 1 §:n mukaan kalavarojen käyttö ja hoito on järjestettävä ekologisesti, taloudellisesti ja sosiaalisesti kestävästi siten, että turvataan kalavarojen kestävä ja monipuolinen tuotto, kalakantojen luontainen elinkierto sekä kalavarojen ja muun vesiluonnon monimuotoisuus ja suojelu.

Kalastuslain 22 §:n mukaan vesialueet jaetaan niiden omistussuhteista sekä hallinnollisista rajoista riippumatta kalatalousalueisiin. Kalatalousalue muodostuu kalataloudellisesti riittävän suuresta yhtenäisestä alueesta. Kalatalousalueeseen kuuluvaa aluetta määritettäessä on erityisesti huomioitava vaelluskalojen elinkierto, kalastuksen tarkoituksenmukainen järjestäminen, valuma-aluejako sekä vesialueiden jako vesienhoidon ja merenhoidon järjestämisestä annetussa laissa (1299/2004) tarkoitettuihin vesienhoitoalueisiin sekä merenhoitoalueeseen.

Yhteistyöryhmä tekee ELY-keskukselle ehdotuksen toimialueensa kalatalousaluejakoiksi. Kalatalousalueiden maantieteelliset rajat vahvistaa elinkeino-, liikenne- ja ympäristökeskus alueellisen kalatalouden yhteistyöryhmän ehdotuksen perusteella kuultuaan maa- ja metsätalousministeriötä ja muita keskeisiä tahoja (Kall 22, 33,§). Heinäveden reitin kalatalousalueen muodostaminen ja raja edustavat Vuoksen eteläisen kalatalouden yhteistyöryhmän näkemystä.

Heinäveden reitin kalatalousalue muodostuu sokkeloisista reittivesistä, joiden kautta Kallaveden reitti laskee Haukiveteen. Kalatalousalueen pohjoisosan keskusjärvenä on Kermajärvi ja eteläistä aluetta luonnehtivat laajat, saarten rikkomat selkävedet. Kalatalousalueen rajat noudattavat valuma-alueen rajoja. Heinäveden reitin kalatalousalue muodostaa riittävän suuren ja yhtenäisen alueen, jotta se voi hoitaa kalastuslaissa sille määrätty tehtävät. Kalastuksen järjestämisen ja sosiaalisen kestävyyskannalta alue muodostaa yhtenäisen kokonaisuuden.

Heinävedenreitti on tärkeä järvitaimenen hoitoalue ja lähes kaikki sen suuret koski-alueet on kunnostettu lukuun ottamatta Karvionkoskea. Reitin yläosassa on Palokin voimalaitos, joka on tuhonnut merkittävän vaelluskalakantojen hoitoalueen. Palokinkoskien ennallistamiseksi tai vaelluskalakantojen tuotantoalueen lisäämiseksi on tehty erilaisia selvityksiä jatkotyötä varten. Palokinkosket tulee kuulua Heinävedenreitin kalatalousalueeseen kalastuslain 22 §:n mukaisesti ja se on Heinävedenreitin järvitaimenen hoidon kannalta perusteltua. Varisveden Leppäsaaren vähäiset rajamuu- tokset perustuvat osakaskuntien rajojen mukaisuuteen ja kalastuksen tarkoituksen mukaiseen järjestämiseen.

Koska koko kalatalousalue kuuluu samaan vesistöalueeseen, vaelluskalojen elinkier- to voidaan ottaa huomioon mahdollisimman kattavasti kalatalousalueen käyttö- ja hoi- tosuunnitelmassa ja kantojen hoidossa. ELY-keskus katsoo, että uusi kalatalous- aluerajaus on perusteltu ja osaltaan mahdollistaa riittävällä tavalla kalastuslain 22 § edellytykset sekä lain toimeenpanon.

Uudet kalatalousalueet aloittavat toimintansa vuoden 2019 alussa (Kall 129 §). Muu- tosta ja tehtävien siirtymistä uusille alueille on valmisteltava hyvissä ajoin ennen vuo- den 2018 loppua. Kumotun kalastuslain mukaisten kalastusalueiden oikeudet, sopi- mukset, sitoumukset ja velvoitteet siirtyvät uusille kalatalousalueille. Mahdolliset muu- toksenhaun rajapäätöksistä voivat olennaisesti hidastaa siirtymäajan järjestelyjen ete- nemistä, jos päätöksiä ei määrätä välittömästi noudatettaviksi muutoksenhausta huo- limatta.

## SOVELLETUT OIKEUSOHJEET

Kalastuslaki (379/2015) 1 §, 22 §, 33 §, 124 §, 129 §  
Hallintolaki (434/2003) 41 §, 55 §

## PÄÄTÖKSEN TIEDOKSIANTO

Päätös annetaan tiedoksi yleistiedoksiantona asianosaisten suuren lukumäärän takia.

## MUUTOKSENHAKU

Tähän päätökseen saa siihen tyytymätön asianosainen hakea kalastuslain 124 § nojalla valittamalla muutosta Itä-Suomen hallinto-oikeudelta. Valitusosoitus on päätöksen liitteenä.

Kalatalouspäällikkö



Timo Takkunen

Kalastusbiologi



Hannu Salo

## LISÄTIETOJA

Kalastusbiologi Hannu Salo, puhelin 0295 025 095, sähköposti [hannu.salo@ely-keskus.fi](mailto:hannu.salo@ely-keskus.fi) ja kalastusbiologi Teemu Hentinen, puhelin 0295 024 037, sähköposti [teemu.hentinen@ely-keskus.fi](mailto:teemu.hentinen@ely-keskus.fi)

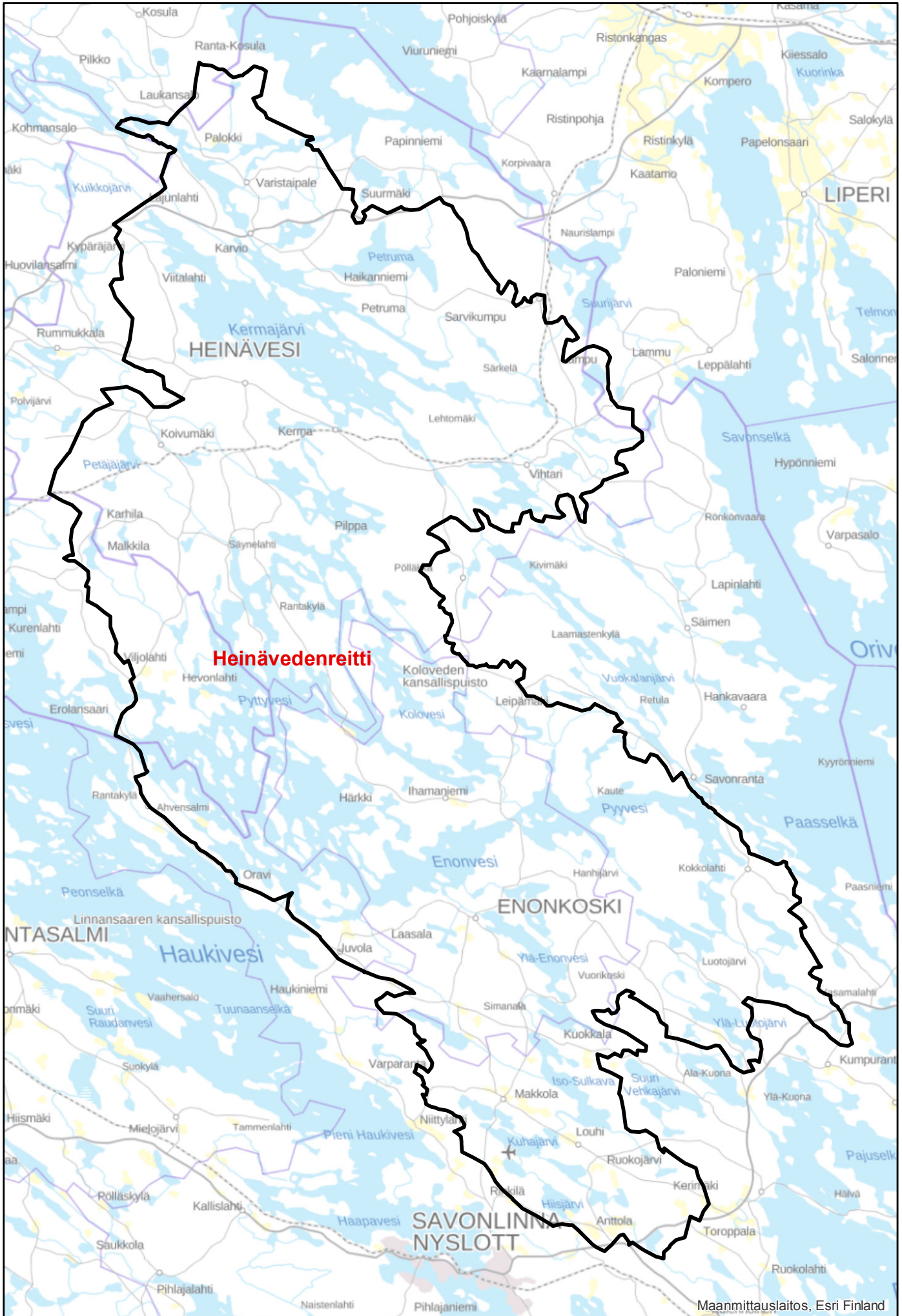
## LIITTEET

Kartta kalatalousalueesta

Valitusosoitus

Vuoksen eteläisen kalatalouden yhteistyöryhmän 3. kokouksen 24.8.2016 pöytäkirja





## VALITUSOSOITUS

Tähän päätökseen saa hakea muutosta valittamalla siitä **Itä-Suomen hallinto-oikeuteen**. Valitus on tehtävä kirjallisesti.

### Valitusaika

Määräaika valituksen tekemiseen on kolmekymmentä (30) päivää tämän päätöksen tiedoksisaantipäivästä, sitä määräaikaan lukematta. Jos määräajan viimeinen päivä on pyhäpäivä, lauantai, itsenäisyyspäivä, vapunpäivä, jouluaatto tai juhannusaatto, valitusaika jatkuu vielä seuraavaan arkipäivään. Valituksen on oltava perillä viimeistään valitusajan viimeisenä arkipäivänä ennen viraston aukioloajan päättymistä.

Tiedoksisaantipäivä lasketaan seuraavasti:

- Jos päätös on luovutettu asianomaiselle, asianomaisen asiamiehelle tai lähetyille, tiedoksisaantipäivä ilmenee päätöksessä olevasta leimasta.
- Jos päätös on lähetetty postitse tavallisena kirjeenä, sen katsotaan tulleen tiedoksi seitsemäntenä päivänä postituspäivästä, jollei muuta ilmene.
- Jos päätös on lähetetty postitse saantitodistusta vastaan, tiedoksisaantipäivä ilmenee saantitodistuksesta.
- Jos päätös on toimitettu tiedoksi muulla tavalla jollekin muulle henkilölle kuin päätöksen saajalle (sijaistiedoksi-anto), katsotaan päätöksen saajan saaneen päätöksen tiedoksi kolmantena päivänä tiedoksi- tai saantitodistuksen osoittamasta päivästä.
- Jos päätös tai kuulutus sen nähtävänä pitämisestä on julkaistu virallisessa lehdessä tai julkisella kuulutuksella ilmoitustaululla, katsotaan tiedoksisaantia tapahtuneen seitsemäntenä päivänä siitä päivästä, jolloin kuulutus virallisessa lehdessä on julkaistu tai kuulutus pantu ilmoitustaululle.
- Viranomaisen tietoon asia katsotaan tulleen kirjeen saapumispäivänä.

### Valituskirjelmän sisältö ja allekirjoittaminen

Valituskirjelmä on osoitettava **Itä-Suomen hallinto-oikeudelle** ja siinä on ilmoitettava:

- valittajan nimi ja kotikunta
- postiosoite ja puhelinnumero sekä mahdollinen sähköpostiosoite, joihin asiaa koskevat ilmoitukset valittajalle voidaan toimittaa.
- päätös, johon muutosta haetaan, miltä kohdin päätökseen haetaan muutosta, mitä muutoksia siihen vaaditaan tehtäväksi ja millä perusteilla muutosta vaaditaan

Jos valittajan puhevaltaa käyttää hänen laillinen edustajansa tai asiamiehensä tai jos valituksen laatijana on joku muu henkilö, valituskirjelmässä on ilmoitettava myös tämän nimi ja kotikunta. Valittajan, laillisen edustajan tai asiamiehen on allekirjoitettava valituskirjelmä. Asioitaessa sähköisesti allekirjoitusvaatimuksesta on säädetty erikseen.

### Valituskirjelmän liitteet

Valituskirjelmään on liitettävä

- valituksenalainen päätös alkuperäisenä tai jäljennöksenä;
- tiedoksisaantitodistus tai muu selvitys valitusajan alkamisajankohdasta;
- asiakirjat, joihin valittaja vetoaa vaatimuksensa tueksi, jollei niitä ole jo aikaisemmin toimitettu viranomaiselle;
- mahdollisen asiamiehen valtakirja tai selvitys asiamiehen toimivallasta.

### Valituskirjelmän toimittaminen

Valituskirjelmä on toimitettava valitusajassa **Itä-Suomen hallinto-oikeudelle**. Lähettäjän vastuulla asiakirjat voi lähettää myös postitse, lähetin välityksellä, telekopiona tai sähköpostilla. Postiin valitusasiakirjat on jätettävä niin ajoissa, että ne ehtivät perille valitusajan viimeisenä päivänä ennen viraston aukioloajan päättymistä. Sähköisesti (telekopiona tai sähköpostilla) toimitetun valituskirjelmän on oltava toimitettu niin, että se on käytettävissä vastaanottolaitteessa tai tietojärjestelmässä siten, että viestiä voidaan käsitellä määräajan viimeisenä päivänä ennen virka-ajan päättymistä.

### Oikeudenkäyntimaksu

Valittajalta peritään asian käsittelystä Itä-Suomen hallinto-oikeudessa oikeudenkäyntimaksu 250 euroa, ellei valittaja tuomioistuinmaksulain (1455/2015) nojalla vapaudu maksuvelvollisuudesta. Mikäli hallinto-oikeus muuttaa valituksenalaista päätöstä muutoksenhakijan eduksi, oikeudenkäyntimaksua ei peritä. Maksua ei myöskään peritä eräissä asiaryhmissä eikä myöskään mikäli asianosainen on muualla laissa vapautettu maksusta. Maksuvelvollinen on vireillepanija ja maksu on valituskirjelmäkohtainen.

### Itä-Suomen hallinto-oikeuden yhteystiedot

Postiosoite	PL 1744, 70101 KUOPIO
Käyntiosoite	Minna Canthin katu 64, Kuopio
Sähköposti	ita-suomi.hao@oikeus.fi
Puhelinvaihd	029 56 42502, telekopio 029 56 42501
Virka-aika	8.00 – 16.15