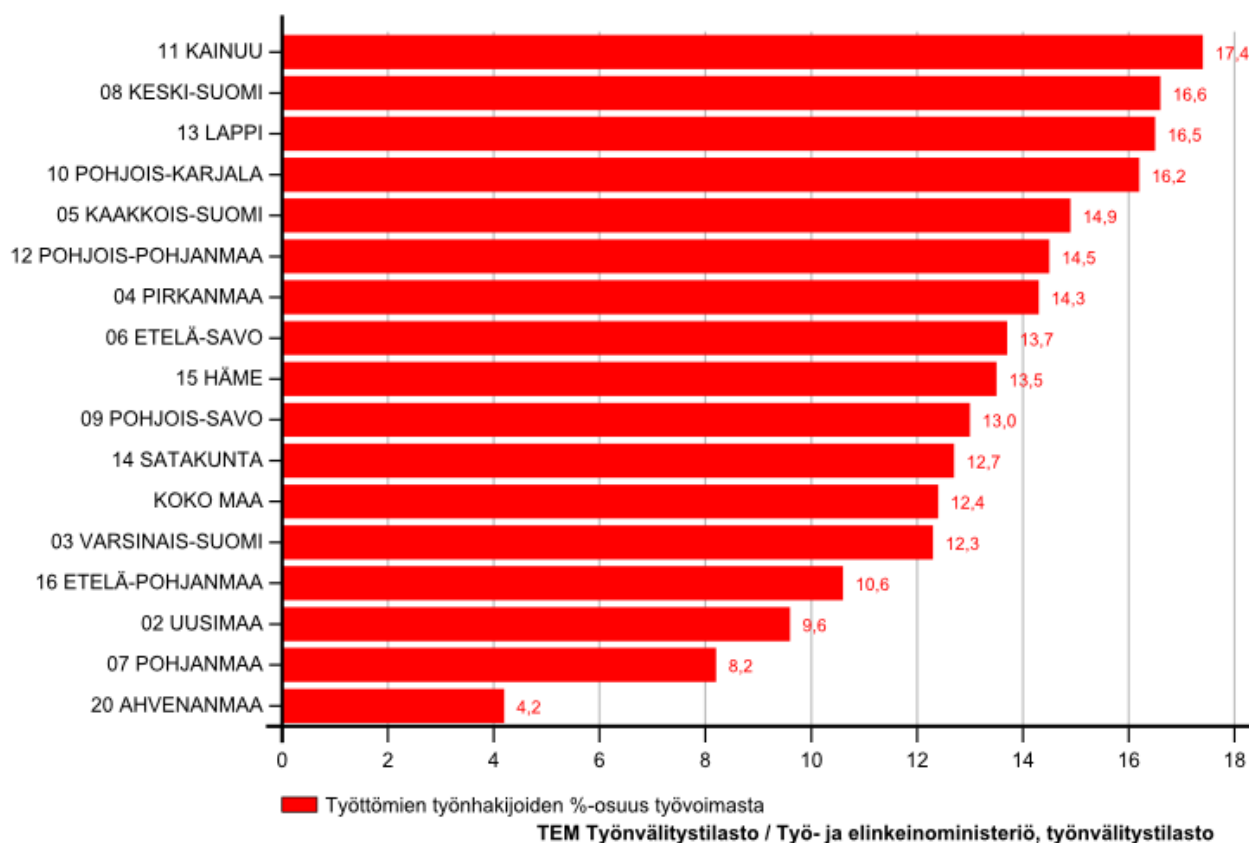




Työllisyyskatsaus 02/2014

Julkaisuvapaa 25.03.2014 klo 9.00

Työttömien työnhakijoiden %-osuus työvoimasta ELY-keskuksittain ja koko maassa Helmikuu 2014



Työllisyyden trendit Pohjois-Pohjanmaalla

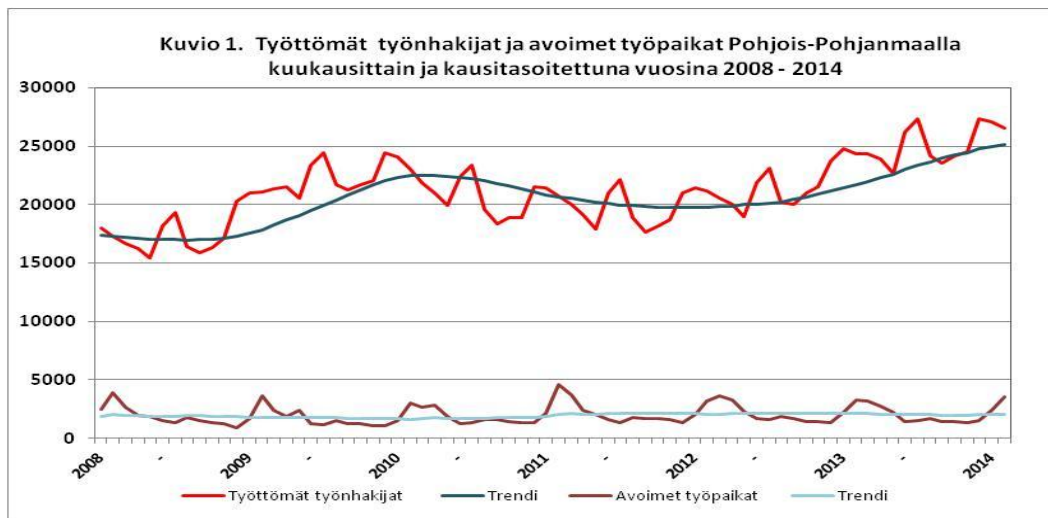
- Työttömiä työnhakijoita oli helmikuun lopussa **26 540**, mikä on 2 180 enemmän kuin vuotta aikaisemmin
- Uusia avoimia työpaikkoja oli helmikuussa **3 620**, lisäystä vuoden takaisesta 154 paikkaa
- Alle 25-vuotiaiden työttömien määrä laski tammikuusta ollen helmikuun lopussa **4 250**. Nuoria oli työttömänä 390 enemmän kuin vuosi sitten
- Pitkäaikaistyöttömiä oli helmikuun lopussa **6 110**, mikä on 1 060 enemmän kuin vuotta aikaisemmin
- Aktivointiasteeseen laskettavissa palveluissa oli **10 480** hakijaa, lisäystä vuoden takaisesta noin 1 210

Työnhakijat

Pohjois-Pohjanmaalla työttömien työnhakijoiden osuus työvoimasta oli helmikuun lopussa edelleen maan kuudenneksi korkein eli 14,5 %. Vuosi sitten prosenttiosuus oli 1,1 prosenttiyksikköä pienempi eli 13,4 %. Koko maassa osuus oli helmikuussa 12,4 % ja nousi edellisen vuoden 11,1 %:sta 1,3 prosenttiyksikköä.

Työttömyyden kasvu hiljentyi helmikuussa. Työ- ja elinkeinotoimistossa oli helmikuun lopussa 26 544 työtöntä työnhakijaa, mikä on kuitenkin 2 178 enemmän kuin edellisen vuoden vastaavana ajankohtana (naiset +1 195, miehet +983). Tammikuun lopusta työttömien työnhakijoiden määrä laski 583 hakijalla (kuvio1.).

TE-toimistoon ilmoittautuneiden lomautettujen määrän kasvu pysähtyi. Viime vuoden helmikuuhun verrattuna lomautettuja oli 420 enemmän. Tammikuuhun verrattuna määrä kuitenkin nousi hieman eli 13 henkilöllä. Lyhennettyä työviikkoa tekevien osuus lomautetuista pysyi ennallaan (15,3 %) ja heitä oli helmikuun lopussa 421 (taulukko 2). Työnantajien ennakoilmoituksia helmikuun lopun jälkeen mahdollisista uusista lomautettavista henkilöistä tuli TE-toimistoon 77.



Avoimet työpaikat

TE-toimistossa oli helmikuussa avoinna kaikkiaan 5 931 työpaikkaa, joista uusia paikkoja oli 3 621. Uusia työpaikkoja oli 154 enemmän kuin vuosi sitten. Työpaikoista täyttyi helmikuun aikana 2 227 (taulukko 1).

Helmikuun lopussa avoinna oli 3 531 työpaikkaa, mikä oli 238 enemmän kuin vuosi sitten. Ammattiryhmittäin työvoiman kysyntä nousi viime vuoden helmikuusta maa- ja metsätaloustyötä ja palvelutyötä lukuun ottamatta kaikissa pääammattiryhmissä. Avoinna oli määrällisesti eniten teollisuusalan (895), palvelualan (743), kaupallisen alan (727) sekä terveydenhuolto- ja sosiaalialan (406) paikkoja. Yksittäisistä ammattialoista eniten kasvoi konepaja- ja rakennusmetallialan työpaikkojen lukumäärä (taulukot 1 ja 4).

Työttömyyden rakenne

Helmikuun lopussa työttömistä työnhakijoista oli naisia 10 472 ja miehiä 16 072. Naisten työttömyys laski tammikuusta 358 hakijalla ja miesten työttömyys 225 hakijalla. Edellisen vuoden helmikuuhun verrattuna naisten työttömyys nousi suhteellisesti enemmän (12,9 %) kuin miesten työttömyys (6,5 %), (taulukko 2).

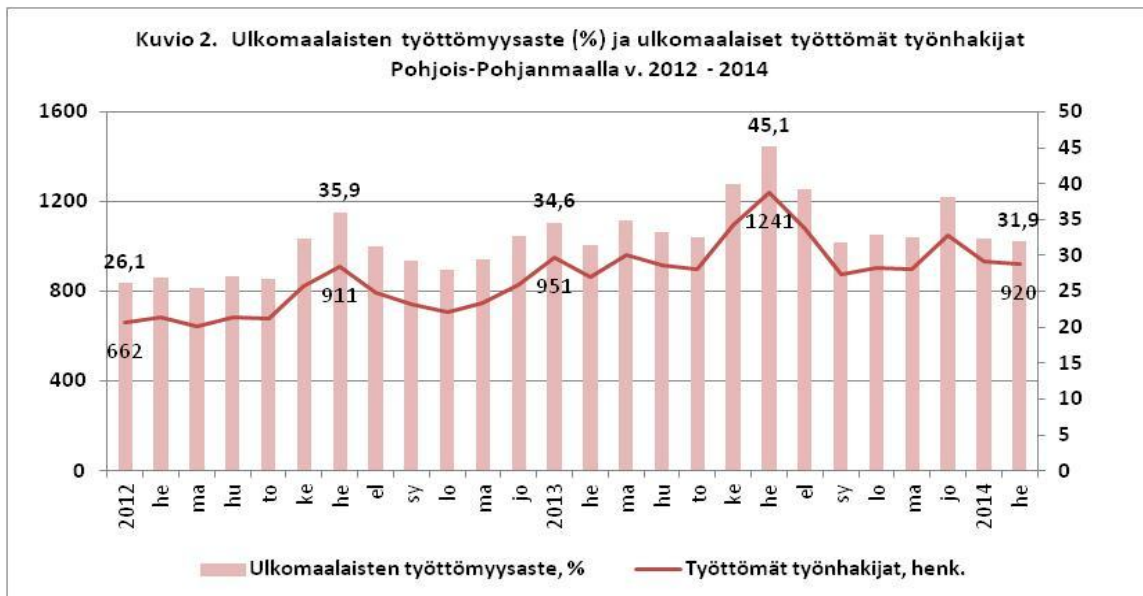
Ikäryhmistä sekä alle 25-vuotiaiden että yli 50-vuotiaiden työttömyyden kasvu heikkeni vuoden takaiseen tilanteeseen verrattuna. Alle 25-vuotiaita nuoria työttömiä työnhakijoita oli helmikuun lopussa 4 247, mikä on 392 enemmän kuin vuosi sitten. Nuorista alle 20-vuotiaiden työttömien määrä nousi viime vuoden helmikuusta 56 hakijalla. Pohjois-Pohjanmaalla nuorten osuus työttömistä työnhakijoista oli 16,0 % (koko maassa 12,7 %). Alle 25-vuotiaiden työttömien työnhakijoiden osuus alle 25-vuotiaasta työvoimasta oli helmikuun lopussa 21,4 % (koko maa: 15,2 %). Yli 50-vuotiaita työttömiä työnhakijoita oli helmikuun lopus-

sa 8 216, mikä on 580 enemmän kuin vuosi sitten. Tämän vuoden tammikuuhun verrattuna nuorten työttömyys laski 170:llä ja yli 50-vuotiaiden työttömyys 94 työnhakijalla (taulukko 2).

Pitkäaikaistyöttömyyden kasvu jatkui. Yli vuoden yhtäjaksoisesti työttömänä oli 1 060 hakijaa enemmän kuin vuosi sitten. Pitkäaikaistyöttömiä oli helmikuun lopussa 6 110, mikä on 6 hakijaa vähemmän kuin tammikuun lopussa. Pohjois-Pohjanmaalla pitkäaikaistyöttömien osuus työttömistä työnhakijoista oli 23,0 % (koko maassa 26,6 %), (taulukko 2).

Ammattiryhmittäin tarkasteltuna työttömyys nousi edellisen vuoden helmikuuhun verrattuna kaikissa ryhmissä. Eniten työttömyys nousi terveydenhuolto- ja sosiaalityön (+559), rakennustyön (+278), tieteellisen, teknisen ja taiteellisen työn (+239) sekä kaupallisen työn (+239) aloilla (taulukko 4).

Pohjois-Pohjanmaalla työttömistä työnhakijoista oli ulkomaiden kansalaisia 920. Määrä on 56 enemmän kuin edellisen vuoden helmikuussa. EU-maiden kansalaisia ulkomaalaisista työttömistä oli 186. Ulkomaalaisten työttömien osuus ulkomaalaisesta työvoimasta (2 887) oli helmikuussa 31,9 %.



Työttömyyden kehitys kunnissa

Työttömien työnhakijoiden osuus työvoimasta laski tammikuusta helmikuuhun 20 Pohjois-Pohjanmaan kunnassa. Eniten työttömyysaste laski Pudasjärvellä (1,5 %-yksikköä) ja Kärsämäellä (1,0 %-yksikköä). Työttömyysasteen nousua tapahtui eniten Pyhännällä (0,7 %-yksikköä). Edellisen vuoden helmikuusta työttömyysaste laski 4 kunnassa ja nousi 25 kunnassa, joista eniten Nivalassa 2,9, Haapajärvellä 2,6 sekä Oulaisissa ja Ylivieskassa 2,3 %-yksikköä.

Työttömyysaste oli helmikuun lopussa alle 10 % kahdessa kunnassa eli Reisjärvellä 7,8 % ja Hai-luodossa 9,9 %. Korkeimmat työttömyysasteet olivat lissä 18,0 %, Taivalkoskella 17,2 % ja Pudasjärvellä 17,1 %. Yli 15 % työttömyysaste oli edelleen myös Kuusamossa (16,0 %), Oulussa (15,6 %) ja Oulaisissa (15,1 %), (taulukko 3).

Työllistymistä edistävät palvelut

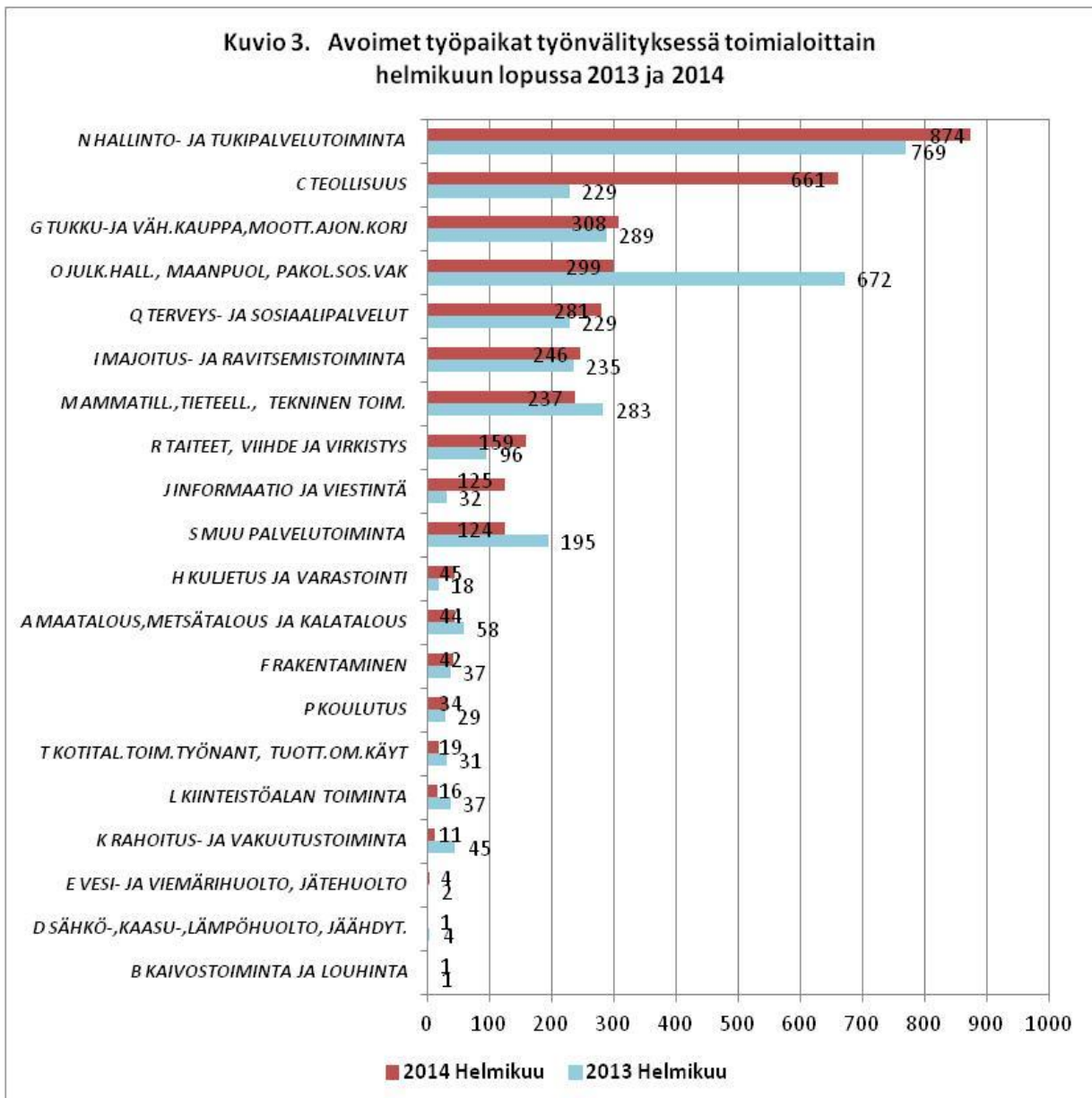
Työ- ja elinkeinohallinnon aktivointiasteeseen laskettavien palvelujen piirissä oli helmikuun lopussa 10 477 työnhakijaa. Luvussa ovat mukana työvoimakoulutuksessa (2 283), työllistettynä/työharjoittelussa (3 141), työ-/koulutuskokeiluissa (807), ja muissa palveluissa (4 184) olevat työnhakijat. Edellä mainituissa palveluissa yhteensä olevien määrä nousi viime vuoden helmikuusta 1 206 hakijalla. Tammikuuhun verrattuna aktiivitoimien piirissä olevien määrä nousi 395 henkilöllä.

Aktivointiaste (palveluissa yhteensä laskentapäivänä olleiden osuus työttömien ja palveluissa olleiden yhteismäärästä) oli helmikuun lopussa 28,3 %. Koko maassa aktivointiaste oli matalampi kuin Pohjois-Pohjanmaalla eli 27,5 %.

Avoimet työpaikat toimialan mukaan

Kuviossa 3. näkyy työnvälitykseen ilmoitettujen avoimien työpaikkojen määrä toimialoittain helmikuun lopussa vuosina 2013 ja 2014. Työpaikkoja oli tämän vuoden helmikuun lopussa avoinna 238 enemmän kuin vuosi sitten. Yli sata avointa työpaikkaa helmikuun lopussa oli kymmenellä toimialalla, joista selvästi eniten eli 874 paikkaa oli hallinto- ja tukipalvelutoiminnassa ja 661 paikkaa teollisuudessa. Työpaikkoja oli auki 10-45 seitsemällä toimialalla ja näistä eniten kuljetus ja varastointi toiminnoissa. Vain muutamia eli alle 5 avointa työpaikkaa oli kolmella toimialalla mukaan lukien vesi- ja viemärihuolto, jätehuolto sekä kaivostoiminta ja louhinta.

Muutosta positiiviseen suuntaan edelliseen vuoteen verrattuna oli helmikuun lopussa 11 toimialalla. Suurimmat työpaikkalisäykset olivat teollisuudessa (+432), hallinto- ja tukipalvelutoiminnassa (+105) sekä informaatio ja viestintä -toimialalla, jossa työpaikkoja oli avoinna 93 enemmän kuin vuosi sitten. Työpaikkoja väheni vuoden takaiseen verrattuna eniten julkisen hallinnon toimialalla (-373).



Taulukko 1 Työllisyystilanne helmikuun lopussa (I) ja työ- ja elinkeinotoimiston toiminta helmikuun aikana (II) Pohjois-Pohjanmaalla

| I TILANNE KUUKAUDEN LOPUSSA | | Helmikuu 2014 | Helmikuu 2013 | Muutos henk. | % |
|-------------------------------------|---|--------------------------|--------------------------|-------------------------|----------|
| A | TYÖNHAKIJAT | | | | |
| 1 | Työttömät työnhakijat | 26544 | 24366 | 2178 | 8,9 |
| | joista henkilökohtaisesti lomautetut | 2745 | 2325 | 420 | 18,1 |
| 2 | Lyhennetyllä työviikolla | 421 | 205 | 216 | 105,4 |
| 3 | Työssä olevat yhteensä | 8582 | 7430 | 1152 | 15,5 |
| | joista yleisillä työmarkkinoilla | 6116 | 5208 | 908 | 17,4 |
| | joista työllistettyinä | 2466 | 2222 | 244 | 11 |
| 4 | Työvoiman ulkopuolella | 8433 | 7461 | 972 | 13 |
| | joista työllistymistä edistävissä palveluissa | 1886 | 1110 | 776 | 69,9 |
| | joista koulutuksessa | 4063 | 886 | 3177 | 358,6 |
| 5 | Työttömyyseläkettä saavat | 653 | 1350 | -697 | -51,6 |
| 1-5 | Kaikki työnhakijat yhteensä | 44633 | 40812 | 3821 | 9,4 |
| B | TYÖVOIMAN KYSYNTÄ | | | | |
| 1 | Avoimet työpaikat yhteensä | 3531 | 3293 | 238 | 7,2 |
| | joista yli kuukauden avoinna olleet | 905 | 774 | 131 | 16,9 |
| | joista yli 2 kuukautta avoinna olleet | 80 | 63 | 17 | 27 |
| C | PALVELUISSA | | | | |
| 1 | Valtiolle työllistetyt | 86 | 44 | 42 | 95,5 |
| 2 | Kuntiin työllistetyt | 1026 | 946 | 80 | 8,5 |
| 3 | Yksityiselle sektorille työllistetyt | 2029 | 1728 | 301 | 17,4 |
| 1-3 | Työllistetyt yhteensä | 3141 | 2718 | 423 | 15,6 |
| 4 | Työvoimakoulutuksessa | 2283 | 2261 | 22 | 1 |
| 5 | Valmennuksessa | 62 | 73 | -11 | -15,1 |
| 6 | Työ-/koulutuskokeilussa | 807 | 608 | 199 | 32,7 |
| 7 | Työharjoittelussa/työelämävalmennuksessa | 0 | 354 | -354 | -100 |
| 8 | Vuorotteluvapaasijaisena | 567 | 493 | 74 | 15 |
| 9 | Kuntouttavassa työtoiminnassa | 1143 | 799 | 344 | 43,1 |
| 10 | Omaehtoisessa opiskelussa | 2474 | 1965 | 509 | 25,9 |
| 1-10 | Palveluissa yhteensä | 10477 | 9271 | 1206 | 13 |
| D | TYÖTTÖMYYDEN RAKENNE | | | | |
| 1 | Työttömät naiset | 10472 | 9277 | 1195 | 12,9 |
| 2 | Työttömät miehet | 16072 | 15089 | 983 | 6,5 |
| 3 | Alle 25-vuotiaat työttömät | 4247 | 3855 | 392 | 10,2 |
| 4 | Yli 50-vuotiaat työttömät | 8216 | 7636 | 580 | 7,6 |
| 5 | Pitkäaikaistyöttömät | 6110 | 5049 | 1061 | 21 |
| E | TOIMEENTULOTURVA | | | | |
| 1 | Työttömiä työttömyyskassojen jäseniä | 12946 | 11907 | 1039 | 8,7 |
| II TOIMINTA KUUKAUDEN AIKANA | | | | | |
| 1 | Työttömät työnhakijat | 29650 | 27288 | 2362 | 8,7 |
| 2 | Muut työnhakijat | 16811 | 15491 | 1320 | 8,5 |
| 1-2 | Työnhakijat yhteensä | 46461 | 42779 | 3682 | 8,6 |
| 3 | Kuukauden kaikki työpaikat | 5931 | 5616 | 315 | 5,6 |
| | Kuukauden uudet työpaikat | 3621 | 3467 | 154 | 4,4 |
| | Täyttyneet työpaikat | 2227 | 2328 | -101 | -4,3 |
| | joista toimiston hakijalla täyttyneet | 322 | 285 | 37 | 13 |
| 4 | Alkaneet työttömyysjaksot | 4219 | 4496 | -277 | -6,2 |
| 5 | Päättäneet työttömyysjaksot | 4359 | 4554 | -195 | -4,3 |
| 6 | Uudet työllistämiset | 450 | 432 | 18 | 4,2 |
| 7 | Aloittanut työvoimakoulutuksen | 484 | 374 | 110 | 29,4 |

Taulukko 2 Työttömät työnhakijat eri ryhmissä ja palvelulinjoittain sekä nuorisotakuun piiriin kuuluvat ja muut alle 30-v. työttömät ja vastavalmistuneet koulutusasteittain 28.02.2014

| POHJOIS-POHJANMAA ELY-keskus (k) | Helmikuu | Tammikuu | Muutos | | Helmikuu | Muutos | |
|--|----------|----------|-------------|------|----------|-------------|-------|
| | 2014 | 2014 | 02.14/01.14 | % | 2013 | 02.14/02.13 | % |
| Avoimet työpaikat | 3 531 | 2 390 | 1 141 | 47,7 | 3 293 | 238 | 7,2 |
| Kaikki työnhakijat | 44 633 | 44 566 | 67 | 0,2 | 40 812 | 3 821 | 9,4 |
| Kaikki työttömät työnhakijat | 26 544 | 27 127 | -583 | -2,1 | 24 366 | 2 178 | 8,9 |
| Työttömyysaste | 14,5 | 14,8 | | | 13,4 | | |
| Työttömät naiset | 10 472 | 10 830 | -358 | -3,3 | 9 277 | 1 195 | 12,9 |
| Työttömät miehet | 16 072 | 16 297 | -225 | -1,4 | 15 089 | 983 | 6,5 |
| Alle 25-vuotiaat, joista alle 20-vuotiaat | 4 247 | 4 417 | -170 | -3,8 | 3 855 | 392 | 10,2 |
| Yli 50-vuotiaat | 724 | 780 | -56 | -7,2 | 668 | 56 | 8,4 |
| Pitkäaikaistyöttömät | 8 216 | 8 310 | -94 | -1,1 | 7 636 | 580 | 7,6 |
| Vamm./pitkäaik.sairaajat työttömät | 6 110 | 6 116 | -6 | -0,1 | 5 049 | 1 061 | 21,0 |
| Ulkomaalaiset työttömät | 3 507 | 3 524 | -17 | -0,5 | 3 410 | 97 | 2,8 |
| Työttömät kassojen jäsenet | 920 | 934 | -14 | -1,5 | 864 | 56 | 6,5 |
| Työttömät ilman lomautettuja | 12 946 | 13 235 | -289 | -2,2 | 11 907 | 1 039 | 8,7 |
| Lomautetut | 23 799 | 24 395 | -596 | -2,4 | 22 041 | 1 758 | 8,0 |
| Lyhennetyllä työviikolla | 2 745 | 2 732 | 13 | 0,5 | 2325 | 420 | 18,1 |
| Työssä olevat työnh. pl. palveluissa ol. | 421 | 417 | 4 | 1,0 | 205 | 216 | 105,4 |
| Työttömyyseläkkeellä | 6 116 | 5 833 | 283 | 4,9 | 5 208 | 908 | 17,4 |
| Työllistymistä edist. palveluissa | 653 | 705 | -52 | -7,4 | 1 350 | -697 | -51,6 |
| Työllistetyt | 1 886 | 1 750 | 136 | 7,8 | 1 110 | 776 | 69,9 |
| Työvoimakoulutuksessa | 3 141 | 3 062 | 79 | 2,6 | 3 072 | 69 | 2,2 |
| | 2 283 | 2 111 | 172 | 8,1 | 2 261 | 22 | 1,0 |

| POHJOIS-POHJANMAAN TE-TOIMISTO Työttömät työnhakijat palvelulinjan mukaan | Helmikuu | Tammikuu | Muutos | | Helmikuu | Muutos | |
|---|----------|----------|-------------|------|----------|-------------|-------|
| | 2014 | 2014 | 02.14/01.14 | % | 2013 | 02.14/02.13 | % |
| Työnvälitys- ja yrityspalvelut | 15 030 | 15 461 | -431 | -2,8 | 13 241 | 1 789 | 13,5 |
| Osaamisen kehittämispalvelut | 5 177 | 5 316 | -139 | -2,6 | 6 127 | -950 | -15,5 |
| Tuetun työllistämisen palvelut | 4 600 | 4 555 | 45 | 1,0 | 4 998 | -398 | -8,0 |
| Palvelulinjat yhteensä | 26 544 | 27 127 | -583 | -2,1 | 24 366 | 2 178 | 8,9 |

| Työttömät alle 25-v. ja 25-29 v. koulutusasteen mukaan ELY-keskus (k) | Helmikuu | Tammikuu | Muutos | | Helmikuu | Muutos | |
|---|----------|----------|-------------|------|----------|-------------|-------|
| | 2014 | 2014 | 02.14/01.14 | % | 2013 | 02.14/02.13 | % |
| Alempi perusaste (15-24 -v.) | 7 | 7 | 0 | 0,0 | 22 | -15 | -68,2 |
| 25-29 -v. | 17 | 15 | 2 | 13,3 | 14 | 3 | 21,4 |
| Ylempi perusaste (15-24 -v.) | 842 | 890 | -48 | -5,4 | 848 | -6 | -0,7 |
| 25-29 -v. | 722 | 731 | -9 | -1,2 | 738 | -16 | -2,2 |
| Keskiaste (15-24 -v.) | 3124 | 3246 | -122 | -3,8 | 2739 | 385 | 14,1 |
| 25-29 -v. | 1918 | 1974 | -56 | -2,8 | 1684 | 234 | 13,9 |
| Alin korkea-aste (15-24 -v.) | 52 | 56 | -4 | -7,1 | 56 | -4 | -7,1 |
| 25-29 -v. | 38 | 40 | -2 | -5,0 | 35 | 3 | 8,6 |
| Alempi korkeakouluaste (15-24 -v.) | 126 | 130 | -4 | -3,1 | 104 | 22 | 21,2 |
| 25-29 -v. | 487 | 537 | -50 | -9,3 | 439 | 48 | 10,9 |
| Ylempi korkeakouluaste (15-24 -v.) | 15 | 14 | 1 | 7,1 | 13 | 2 | 15,4 |
| 25-29 -v. | 231 | 243 | -12 | -4,9 | 211 | 20 | 9,5 |
| Koulutusaste tuntematon (15-24 -v.) | 81 | 74 | 7 | 9,5 | 73 | 8 | 11,0 |
| 25-29 -v. | 39 | 36 | 3 | 8,3 | 44 | -5 | -11,4 |
| Koulutuksen suor. alle 25-vuotiaat yht. *) | 4247 | 4417 | -170 | -3,8 | 3855 | 392 | 10,2 |
| Koulutuksen suor. 25-29 -v. yht. | 3452 | 3576 | -124 | -3,5 | 3167 | 285 | 9,0 |

| Vastavalmistuneet alle 25-v. ja 25-29 v. työttömät koulutusasteen mukaan ELY-keskus (k) | Helmikuu | Tammikuu | Muutos | | Helmikuu | Muutos | |
|---|----------|----------|-------------|-------|----------|-------------|-------|
| | 2014 | 2014 | 02.14/01.14 | % | 2013 | 02.14/02.13 | % |
| Ylempi perusaste (15-24 -v.) | 31 | 35 | -4 | -11,4 | 17 | 14 | 82,4 |
| 25-29 -v. | 15 | 17 | -2 | -11,8 | 10 | 5 | 50,0 |
| Keskiaste (15-24 -v.) | 965 | 1002 | -37 | -3,7 | 830 | 135 | 16,3 |
| 25-29 -v. | 124 | 130 | -6 | -4,6 | 98 | 26 | 26,5 |
| Alin korkea-aste (15-24 -v.) | 14 | 17 | -3 | -17,6 | 20 | -6 | -30,0 |
| 25-29 -v. | 5 | 4 | 1 | 25,0 | 2 | 3 | 150,0 |
| Alempi korkeakouluaste (15-24 -v.) | 105 | 105 | 0 | 0,0 | 83 | 22 | 26,5 |
| 25-29 -v. | 157 | 167 | -10 | -6,0 | 148 | 9 | 6,1 |
| Ylempi korkeakouluaste (15-24 -v.) | 11 | 10 | 1 | 10,0 | 10 | 1 | 10,0 |
| 25-29 -v. | 96 | 103 | -7 | -6,8 | 96 | 0 | 0,0 |
| Vastavalmistuneet alle 25-v. yht. | 1132 | 1179 | -47 | -4,0 | 965 | 167 | 17,3 |
| Vastavalmistuneet 25-29 -vuotiaat yht. *) | 397 | 421 | -24 | -5,7 | 355 | 42 | 11,8 |
| Nuorisotakuun piiriin kuuluvat työttömät työnhakijat yhteensä *) | 4644 | 4838 | -194 | -4,0 | 4210 | 434 | 10,3 |

Taulukko 3 Työttömät työnhakijat (lomautetut mukaan lukien) ja avoimet työpaikat työnvälityksessä kunnittain ja seutukunnittain 28.02.2014

| Kunta | Työvoima *) | Tyött. | Tyött. | Työttömät työnhakijat | | | | | | | Vamm. ja | | Avoimet työpaikat |
|-------------------|-------------|---------------|---------------|-----------------------|--------|--------|------------------|------------------|-----------------|-----------------|--------------|------------------|-------------------|
| | | aste, % 01/14 | aste, % 02/14 | Yhteensä | Miehet | Naiset | Alle 20-vuotiaat | Alle 25-vuotiaat | Yli 50-vuotiaat | Yli 1 v. tyött. | sair. tyött. | pitkäaik. tyött. | |
| Alaveska | 1183 | 13,7 | 12,8 | 152 | 106 | 46 | 5 | 20 | 51 | 36 | 13 | 0 | |
| Haapajärvi | 3164 | 12,3 | 12,0 | 381 | 235 | 146 | 11 | 70 | 121 | 41 | 40 | 18 | |
| Haapavesi | 3085 | 12,9 | 13,2 | 406 | 278 | 128 | 8 | 67 | 146 | 92 | 69 | 56 | |
| Hailuoto | 405 | 9,4 | 9,9 | 40 | 29 | 11 | 0 | .. | 21 | 19 | 6 | 1 | |
| li | 4057 | 18,1 | 18,0 | 731 | 448 | 283 | 16 | 98 | 273 | 159 | 126 | 8 | |
| Kalajoki | 5693 | 11,4 | 10,5 | 597 | 326 | 271 | 16 | 83 | 230 | 111 | 90 | 163 | |
| Kempele | 7820 | 11,8 | 11,7 | 913 | 515 | 398 | 16 | 128 | 275 | 240 | 100 | 29 | |
| Kuusamo | 7056 | 16,4 | 16,0 | 1131 | 773 | 358 | 21 | 136 | 524 | 168 | 153 | 227 | |
| Kärsämäki | 1121 | 14,0 | 13,0 | 146 | 93 | 53 | .. | 19 | 63 | 34 | 23 | 0 | |
| Liminka | 4052 | 10,9 | 10,6 | 430 | 239 | 191 | 14 | 54 | 108 | 80 | 43 | 23 | |
| Lumijoki | 837 | 11,6 | 11,8 | 99 | 60 | 39 | .. | 17 | 42 | 17 | 13 | 2 | |
| Merijärvi | 473 | 13,3 | 13,1 | 62 | 42 | 20 | .. | 9 | 24 | 15 | 7 | 0 | |
| Muhos | 3851 | 14,4 | 14,5 | 557 | 344 | 213 | 13 | 82 | 188 | 141 | 58 | 91 | |
| Nivala | 4577 | 13,4 | 13,6 | 623 | 429 | 194 | 20 | 109 | 211 | 87 | 83 | 24 | |
| Oulainen | 3294 | 14,9 | 15,1 | 496 | 330 | 166 | 14 | 93 | 178 | 105 | 92 | 40 | |
| Oulu | 93190 | 15,9 | 15,6 | 14529 | 8660 | 5869 | 434 | 2472 | 3851 | 3744 | 1841 | 1807 | |
| Pudasjärvi | 3270 | 18,6 | 17,1 | 560 | 406 | 154 | 8 | 57 | 283 | 93 | 107 | 45 | |
| Pyhäjoki | 1392 | 12,7 | 12,4 | 172 | 94 | 78 | .. | 20 | 56 | 37 | 23 | 5 | |
| Pyhäjärvi | 2262 | 14,7 | 14,6 | 331 | 208 | 123 | 9 | 49 | 124 | 56 | 43 | 11 | |
| Pyhäntä | 666 | 13,7 | 14,4 | 96 | 71 | 25 | .. | 6 | 59 | 17 | 10 | 9 | |
| Raahe | 11115 | 14,1 | 13,6 | 1510 | 827 | 683 | 52 | 290 | 446 | 288 | 259 | 765 | |
| Reisjärvi | 1223 | 8,2 | 7,8 | 95 | 60 | 35 | .. | 14 | 38 | 16 | 11 | 4 | |
| Sievi | 2081 | 11,3 | 11,3 | 236 | 147 | 89 | 5 | 33 | 71 | 47 | 31 | 46 | |
| Siikajoki | 2318 | 13,3 | 12,8 | 297 | 170 | 127 | 9 | 44 | 106 | 51 | 50 | 4 | |
| Siikalatva | 2512 | 11,9 | 11,7 | 295 | 189 | 106 | .. | 35 | 127 | 74 | 33 | 12 | |
| Taivalkoski | 1729 | 17,7 | 17,2 | 297 | 195 | 102 | 9 | 37 | 138 | 43 | 31 | 12 | |
| Tyrnävä | 2757 | 12,2 | 12,2 | 335 | 186 | 149 | 6 | 33 | 112 | 85 | 42 | 10 | |
| Utajärvi | 1183 | 14,0 | 13,4 | 158 | 102 | 56 | .. | 16 | 87 | 42 | 21 | 4 | |
| Ylivieska | 6745 | 13,0 | 12,9 | 869 | 510 | 359 | 23 | 155 | 263 | 172 | 89 | 115 | |
| Pohjois-Pohjanmaa | 183111 | 14,8 | 14,5 | 26544 | 16072 | 10472 | 724 | 4247 | 8216 | 6110 | 3507 | 3531 | |
| Seutukunta | | | | | | | | | | | | | |
| Oulu | 112912 | 15,3 | 15,0 | 16903 | 10033 | 6870 | 487 | 2787 | 4597 | 4326 | 2103 | 1963 | |
| Oulunkaari | 8510 | 17,7 | 17,0 | 1449 | 956 | 493 | 26 | 171 | 643 | 294 | 254 | 57 | |
| Raahe | 14825 | 13,8 | 13,3 | 1979 | 1091 | 888 | 63 | 354 | 608 | 376 | 332 | 774 | |
| Haapav.-Siikal. | 6263 | 12,6 | 12,7 | 797 | 538 | 259 | 10 | 108 | 332 | 183 | 112 | 77 | |
| Nivala-Haapaj. | 12347 | 12,9 | 12,8 | 1576 | 1025 | 551 | 44 | 261 | 557 | 234 | 200 | 57 | |
| Ylivieska | 19469 | 12,7 | 12,4 | 2412 | 1461 | 951 | 64 | 393 | 817 | 486 | 322 | 364 | |
| Koillismaa | 8785 | 16,7 | 16,3 | 1428 | 968 | 460 | 30 | 173 | 662 | 211 | 184 | 239 | |

.. Tietoa ei ole saatu, se on liian epävarma esitettäväksi tai se on salassapitosäännön alainen.

*) Kuntien työvoima (15-74 -vuotiaat) on Tilastokeskuksen työssäkäyntitilaston lopullinen tieto vuodelta 2012.

**) ELY-keskuksen työttömien työnhakijoiden osuus (%) työvoimasta saadaan tästä taulukosta kuntapohjaisena.

Taulukko 4 Työttömät työnhakijat (lomautetut mukaan lukien) ja avoimet työpaikat työnvälityksessä ammattiryhmittäin 28.02.2014

| | Helmi 2013 | Tammi 2014 | Helmi 2014 | Muutos v. 14/13 | Muutos v. 14/13 | Helmi 2013 | Tammi 2014 | Helmi 2014 | Muutos v. 14/13 | Muutos v. 14/13 |
|---|------------------------------|---------------|---------------|--------------------|--------------------|--------------------------|---------------|---------------|--------------------|--------------------|
| Ammattiryhmä | Työttömät työnhakijat | | | | | Avoimet työpaikat | | | | |
| | | | lkm | % | | | | lkm | % | |
| Tieteellinen, tekninen ja taiteellinen työ, josta | 2952 | 3288 | 3191 | 239 | 8,1 | 203 | 152 | 224 | 21 | 10,3 |
| tekniikan ala | 1499 | 1585 | 1518 | 19 | | 45 | 79 | 55 | 10 | |
| kemian ja fysiikan ala | 160 | 192 | 184 | 24 | | 2 | 1 | 1 | -1 | |
| biologian ala | 121 | 119 | 118 | -3 | | 5 | 2 | 7 | 2 | |
| opetusala | 481 | 569 | 569 | 88 | | 130 | 34 | 122 | -8 | |
| taide- ja viihdeala | 286 | 345 | 327 | 41 | | 2 | 11 | 10 | 8 | |
| Terveystieteiden ja sosiaalialan työ, josta | 1964 | 2640 | 2523 | 559 | 28,5 | 395 | 359 | 406 | 11 | 2,8 |
| terveyden- ja sairaanhoito | 790 | 1117 | 1065 | 275 | | 192 | 140 | 217 | 25 | |
| sosiaaliala | 517 | 684 | 655 | 138 | | 120 | 131 | 94 | -26 | |
| lasten päivähoito | 317 | 419 | 400 | 83 | | 22 | 50 | 51 | 29 | |
| Hallinto- ja toimistotyö, it-alan työ, josta | 2419 | 2628 | 2569 | 150 | 6,2 | 151 | 254 | 272 | 121 | 80,1 |
| liiketoimintojen ja järjestöjen joht. | 215 | 221 | 215 | 0 | | 28 | 53 | 57 | 29 | |
| taloushallinnon suunnittelu | 132 | 176 | 168 | 36 | | 18 | 20 | 12 | -6 | |
| sihteeri ja toimistotyö | 961 | 1021 | 1025 | 64 | | 58 | 12 | 19 | -39 | |
| tietotekniikka | 751 | 805 | 769 | 18 | | 32 | 131 | 163 | 131 | |
| Kaupallinen työ, josta | 1615 | 1896 | 1854 | 239 | 14,8 | 673 | 515 | 727 | 54 | 8,0 |
| mainonta ja markkinointi | 208 | 224 | 219 | 11 | | 6 | 4 | 4 | -2 | |
| myynti- ja kauppaedustus | 315 | 392 | 373 | 58 | | 495 | 388 | 440 | -55 | |
| tavaroiden myynti | 1005 | 1176 | 1162 | 157 | | 169 | 119 | 273 | 104 | |
| Maa- ja metsätaloustyö, kalastus-ala, josta | 918 | 948 | 939 | 21 | 2,3 | 254 | 100 | 141 | -113 | -44,5 |
| maatilatalous ja eläintenhoito | 319 | 315 | 303 | -16 | | 20 | 4 | 4 | -16 | |
| puutarha- ja puistotyö | 279 | 294 | 298 | 19 | | 213 | 90 | 113 | -100 | |
| metsätyö | 288 | 305 | 297 | 9 | | 20 | 6 | 24 | 4 | |
| Kuljetus- ja liikennetyö, josta | 921 | 1050 | 1055 | 134 | 14,5 | 18 | 45 | 44 | 26 | 144,4 |
| tieliikenne | 762 | 897 | 904 | 142 | | 7 | 37 | 40 | 33 | |
| Rakennus- ja kaivosala, josta | 2995 | 3234 | 3273 | 278 | 9,3 | 69 | 65 | 79 | 10 | 14,5 |
| talorakennus | 2409 | 2559 | 2603 | 194 | | 54 | 61 | 61 | 7 | |
| työkoneiden käyttö | 393 | 430 | 429 | 36 | | 10 | 3 | 5 | -5 | |
| Teollinen ja varastoalan työ, josta | 5536 | 5875 | 5715 | 179 | 3,2 | 567 | 149 | 895 | 328 | 57,8 |
| ompelu ja vaatetus | 226 | 229 | 219 | -7 | | 3 | 7 | 3 | 0 | |
| konepaja- ja rakennusmetalli | 2146 | 2314 | 2292 | 146 | | 108 | 70 | 773 | 665 | |
| sähkötyö | 1406 | 1412 | 1364 | -42 | | 26 | 15 | 43 | 17 | |
| puutyö | 593 | 684 | 642 | 49 | | 48 | 21 | 49 | 1 | |
| elintarviketeollisuus | 173 | 194 | 191 | 18 | | 3 | 3 | 10 | 7 | |
| pakkaus, varasto, ahtaus | 269 | 302 | 302 | 33 | | 16 | 8 | 8 | -8 | |
| sekätyö, teollisuus | 194 | 193 | 187 | -7 | | 215 | 5 | 2 | -213 | |
| Palvelutyö, josta | 1985 | 2302 | 2186 | 201 | 10,1 | 963 | 751 | 743 | -220 | -22,8 |
| majoitusliike, suurtalous | 774 | 915 | 856 | 82 | | 245 | 189 | 236 | -9 | |
| tarjoilu | 208 | 271 | 251 | 43 | | 79 | 93 | 120 | 41 | |
| kiinteistönhoito, siivous | 681 | 739 | 722 | 41 | | 320 | 83 | 208 | -112 | |
| kauneudenhoito, hygieniatyö | 151 | 174 | 159 | 8 | | 26 | 11 | 22 | -4 | |
| Muulla luokittelem. työ, josta | 3061 | 3266 | 3239 | 178 | 5,8 | 0 | 0 | 0 | 0 | 0,0 |
| koululaiset ja opiskelijat | 131 | 156 | 151 | 20 | | 0 | 0 | 0 | 0 | |
| ilman ammattia olevat | 2686 | 2837 | 2821 | 135 | | 0 | 0 | 0 | 0 | |
| ammattinvalitajat | 192 | 197 | 199 | 7 | | 0 | 0 | 0 | 0 | |
| vastavalmistuneet | 47 | 70 | 61 | 14 | | 0 | 0 | 0 | 0 | |
| Työttömät, avoimet työpaikat Pohjois-Pohjanmaalla yhteensä | 24366 | 27127 | 26544 | 2178 | 8,9 | 3293 | 2390 | 3531 | 238 | 7,2 |

Taulukko 5 Työttömät työnhakijat (lomautetut mukaan lukien) työnvälityksessä ammattiryhmittäin ja kunnittain 28.02.2014

| Kunta | Am- matit yht. | Tiet., tekn. ja tait. ala | Terv.h. ja sos. ala | Hall. toim. ja it-ala | Kau- pallin. ala | Maa-, metsät., kalast. ala | Kulj. ja liik. ala | Rak. ja kaivos ala | Teolli- suus ala | Muu teol. ja varasto ala | Pal- velu ala | Mualla luokitt. työ |
|-----------------------|----------------------|---------------------------------|---------------------------|-----------------------------|------------------------|----------------------------------|--------------------------|--------------------------|------------------------|--------------------------------|---------------------|---------------------------|
| Alavieska | 152 | 8 | 16 | 6 | .. | 15 | 8 | 27 | 50 | .. | 8 | 7 |
| Haapajärvi | 381 | 19 | 37 | 23 | 24 | 24 | 16 | 37 | 118 | 14 | 31 | 38 |
| Haapavesi | 406 | 20 | 36 | 16 | 24 | 18 | 13 | 76 | 92 | 13 | 26 | 72 |
| Hailuoto | 40 | 8 | 0 | .. | .. | .. | .. | .. | 10 | 0 | 5 | .. |
| li | 731 | 53 | 75 | 41 | 39 | 25 | 35 | 179 | 123 | 24 | 65 | 72 |
| Kalajoki | 597 | 47 | 66 | 54 | 31 | 40 | 20 | 73 | 130 | 17 | 68 | 51 |
| Kempele | 913 | 124 | 93 | 89 | 75 | 16 | 46 | 118 | 172 | 31 | 65 | 84 |
| Kuusamo | 1131 | 59 | 101 | 110 | 100 | 60 | 63 | 277 | 147 | 55 | 106 | 53 |
| Kärsämäki | 146 | 9 | 15 | 10 | .. | 9 | .. | 24 | 35 | 12 | 9 | 16 |
| Liminka | 430 | 71 | 60 | 34 | 30 | 14 | 21 | 65 | 59 | 17 | 30 | 29 |
| Lumijoki | 99 | 13 | 5 | .. | 6 | 5 | 8 | 20 | 21 | .. | 10 | 5 |
| Merijärvi | 62 | .. | 7 | .. | .. | 8 | .. | 10 | 17 | .. | 5 | 0 |
| Muhos | 557 | 44 | 52 | 33 | 39 | 31 | 25 | 74 | 116 | 28 | 71 | 44 |
| Nivala | 623 | 38 | 39 | 32 | 30 | 33 | 21 | 111 | 196 | 16 | 47 | 60 |
| Oulainen | 496 | 28 | 41 | 39 | 38 | 14 | 23 | 65 | 120 | 17 | 62 | 49 |
| Oulu | 14529 | 2236 | 1364 | 1640 | 1107 | 285 | 541 | 1398 | 2149 | 484 | 1154 | 2171 |
| Pudasjärvi | 560 | 24 | 31 | 37 | 20 | 51 | 35 | 124 | 119 | 21 | 55 | 43 |
| Pyhäjoki | 172 | 16 | 19 | 9 | 8 | 12 | 6 | 19 | 48 | 6 | 17 | 12 |
| Pyhäjärvi | 331 | 19 | 31 | 23 | 15 | 38 | 16 | 40 | 71 | 17 | 24 | 37 |
| Pyhäntä | 96 | 7 | 6 | .. | .. | 6 | 5 | 17 | 39 | .. | 7 | .. |
| Raahe | 1510 | 146 | 156 | 181 | 107 | 34 | 50 | 137 | 379 | 40 | 113 | 167 |
| Reisjärvi | 95 | 5 | 7 | .. | 5 | 11 | .. | 11 | 30 | .. | .. | 11 |
| Sievi | 236 | 13 | 18 | 14 | 13 | 16 | 6 | 40 | 70 | 14 | 13 | 19 |
| Siikajoki | 297 | 24 | 37 | 21 | 14 | 28 | 11 | 32 | 69 | 13 | 20 | 28 |
| Siikalatva | 295 | 9 | 24 | 14 | 7 | 43 | 15 | 48 | 67 | 16 | 28 | 24 |
| Taivalkoski | 297 | 16 | 26 | 18 | 13 | 37 | 15 | 61 | 57 | 5 | 31 | 18 |
| Tyrnävä | 335 | 39 | 43 | 22 | 17 | 23 | 19 | 62 | 44 | 19 | 26 | 21 |
| Utajärvi | 158 | 14 | 13 | 8 | 12 | 20 | 5 | 21 | 26 | 11 | 18 | 10 |
| Ylivieska | 869 | 79 | 105 | 77 | 69 | 21 | 20 | 103 | 198 | 36 | 69 | 92 |
| Pohjois- Pohjanmaa | 26544 | 3191 | 2523 | 2569 | 1854 | 939 | 1055 | 3273 | 4772 | 943 | 2186 | 3239 |

.. Tietoa ei ole saatu, se on liian epävarma esitettäväksi tai se on salassapitosäännön alainen

Lähde: Työ- ja elinkeinoministeriö, kuntapohjaiset työnvälitystilastot

Lisätiedot

Pohjois-Pohjanmaan elinkeino-, liikenne- ja ympäristökeskus:

Elinkeinot, työvoima ja osaaminen -vastuualue: johtaja Leila Helaakoski, p. 0295 038 051, 044 436 8001

Rakennerahasto -yksikkö: yksikön päällikkö Riitta Ilola, p. 0295 038 224, 044 436 8220

Rakennerahasto -yksikkö: tutkimussihteeri Helena Suvanto (tilastot), p. 0295 038 235, 050 390 2364

Pohjois-Pohjanmaan työ- ja elinkeinotoimisto:

Johtaja Maire Mäki, p. 0295 056 800, 044 436 8200

Palvelujohtajat Mari Tuomikoski, Osaaminen ja kehittämisspalvelut, p. 0295 056 801, 044 436 8211

Pirjo Juntunen, Työnvälitys ja yrityspalvelut, p. 0295 056 596, 050 396 2306

Marita Rimpeläinen-Karvonen, Tuetun työllistymisen palvelut, p. 0295 056 713, 050 396 2325

Verkkojulkaisut: www.ely-keskus.fi > ELY-keskukset > Pohjois-Pohjanmaa > Alueen tila ja näkymät > Työmarkkinoiden, työvoimatarpeen ja talouden kehitys > Työllisyyskatsaukset, Alueellista tilastotietoa, Ammattibarometri

Työnvälitystilastotietoja on saatavissa ELY-keskuksittain, seutukunnittain ja kunnittain myös **ToimialaOnline** vapaasti saatavilla olevista aineistoista osoitteesta:

<http://www2.toimialaonline.fi> kohdasta Tilastokanta/Työmarkkinat/työnvälitystilastot

Nuorisotakuun toteutumista voi seurata Pohjois-Pohjanmaan ELY-keskuksen ja TE-toimiston julkaisemasta 'Nuorisotyöttömyys ja nuorisotakuun toteutuminen Pohjois-Pohjanmaalla' -katsauksesta: www.ely-keskus.fi > ELY-keskukset > Pohjois-Pohjanmaa > Alueen tila ja näkymät > Nuorisotakuun seuranta

NÄKYMIÄ | HELMIKUU | 2014

TYÖLLISYYSKATSAUS 02/2014

Pohjois-Pohjanmaan elinkeino-, liikenne- ja ympäristökeskus

25.03.2014 | rakennerahasto -yksikkö

www.ely-keskus.fi/julkaisut