

Egentliga Finlands sysselsättningsöversikt 8/2013

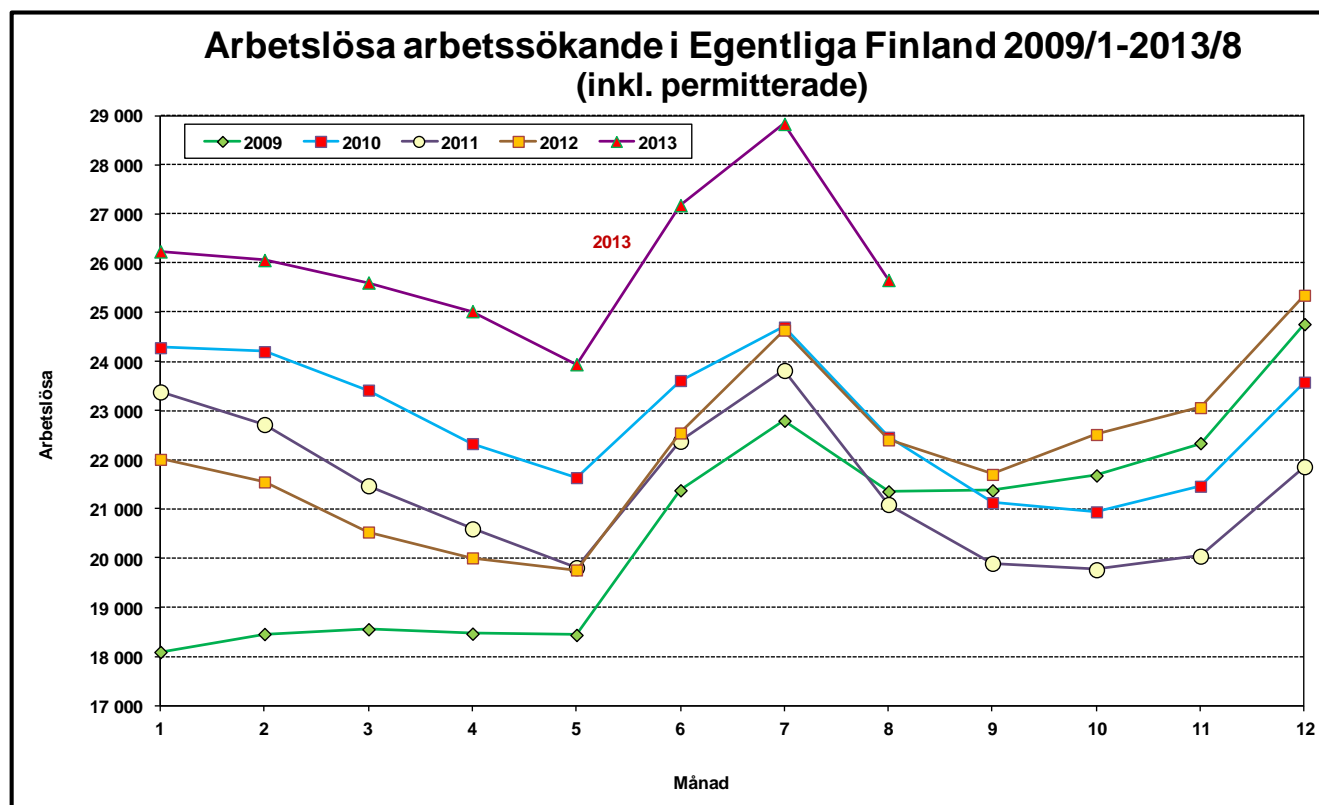
Får publiceras tisdag 24.9.2013 kl. 9.00

Arbetslösheten ökar alltjämt i Egentliga Finland

Vid Egentliga Finlands arbets- och näringsbyrå fanns i slutet av augusti 25 700 arbetslösa arbetssökande. I augusti är det vanligt att antalet arbetslösa minskar - denna gång med 3 200 personer. Jämfört med augusti ifjol ökade antalet arbetslösa ändå med 3 300 personer, dvs. med 14,9 %, medan arbetslösheten i hela landet ökade med 18,0 %.

I slutet av augusti var andelen arbetslösa av arbetskraften i Egentliga Finland 1,4 procentenheter större än året innan, dvs. 11,3 % (9,9 %, 8/2012). I hela landet ökade andelen arbetslösa med 1,6 procentenheter och var 11,1 % (9,5 %, 8/2012). Arbetslöshetsgraden i Egentliga Finland är således större än i hela landet och den femte lägsta i Finland.

Jämfört med året innan ökade antalet arbetslösa på alla ELY-centralers områden och i Egentliga Finland något långsammare än i Birkaland och Nyland. Antalet arbetslösa unga och långtidsarbetslösa fortsatte att öka på alla ELY-centralers områden. I Egentliga Finland gick ökningen något långsammare än i hela landet.



14 % färre nya lediga platser än i fjol

Den sista augusti fanns det 1 700 lediga arbetsplatser vid områdets arbets- och näringsbyrå, dvs. 9 % mindre än för ett år sedan. Totalt fanns 4 000 lediga platser i augusti, varav 2 600 var nya platser som lediganslagits i augusti. Jämfört med året innan minskade efterfrågan på arbetskraft inom de flesta branscherna.

Långtidsarbetslösheten och ungdomsarbetslösheten ökar

Antalet arbetslösa unga under 25 år i Egentliga Finland var 13 procent större än för ett år sedan, dvs. 3 250 personer. Ungdomsarbetslösheten ökade allmänt sett i de ekonomiska regionerna på området, men i Nystadsregionen minskade den med 10 procent. I augusti ökar vanligen antalet unga arbetslösa - denna gång med 800 personer. Antalet långtidsarbetslösa ökar i hela landet. I Egentliga Finland var antalet personer som varit arbetslösa i över ett år 6 300, dvs. 17 procent mer än året innan. Långtidsarbetslösheten ökar i alla ekonomiska regioner på området och mest i Salo och Åboland. Arbetslösheten ökade 17 % bland kvinnor och 13 % bland män.

Arbetslösheten ökar inom alla yrkesgrupper

Den minskade efterfrågan både inom exporten och på hemmamarknaden syns också i sysselsättningen: arbetslösheten ökar inom alla branscher och yrkesgrupper. Det är ingen större skillnad mellan branscherna i hur snabbt arbetslösheten ökar. Arbetslösheten ökade mest inom handel, hälsovårdstjänster och socialservice samt administration.

Arbetsförvaltningens tjänster omfattade 3,8 % av arbetskraften

I slutet av augusti sysselsattes eller utbildades 8 700 personer genom arbetsförvaltningens tjänster, dvs. 14 % mer än för ett år sedan. I slutet av augusti deltog 2 700 personer i arbetskraftsutbildning för att förbättra sina möjligheter på arbetsmarknaden. Genom stödarbete inom den statliga, kommunala eller privata sektorn sysselsattes i sin tur 2 400 personer. Av de sysselsatta hade 76 % anställts inom den privata sektorn. I arbetsförsök deltog 750 och 430 var sysselsatta via alterneringsplatser. Dessutom deltog 710 i arbetsverksamhet i rehabiliterande syfte och 1 380 i frivilliga studier.

Arbetslösheten ökade i nästan alla kommuner i Egentliga Finland

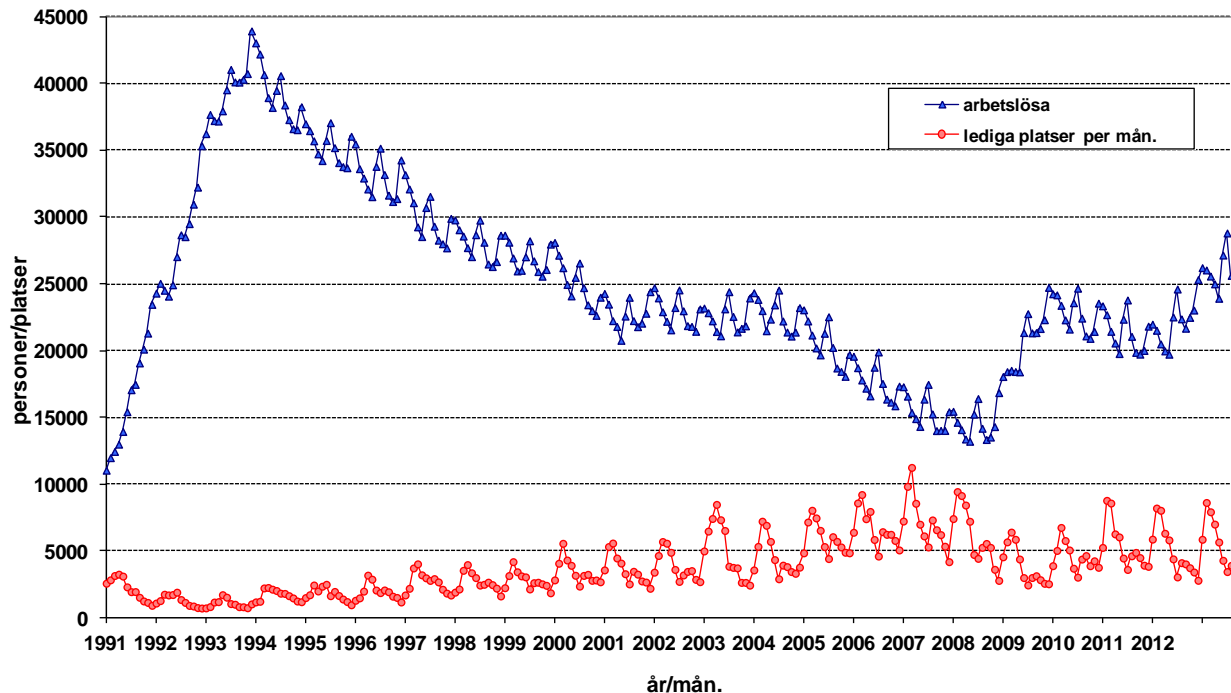
Jämfört med föregående år ökade antalet arbetslösa i alla ekonomiska regioner i Egentliga Finland förutom Nystadsregionen. I Loimaaregionen ökade antalet arbetslösa mest, dvs. 28 %, medan antalet arbetslösa minskade med 3 % i Nystadsregionen. Den högsta arbetslöshetsgraden fanns i Salo ekonomiska region (14,1 %) samt i Salo stad (14,8 %). Arbetslöshetsgraden var lägst i Åbolands ekonomiska region (6,6 %) och av kommunerna i Pargas (5,5 %). Arbetslöshetsgraden var över 10 % i två (Salo, Åbo) av regionens 28 kommuner - året innan var motsvarande antal tre.

Ytterligare information:

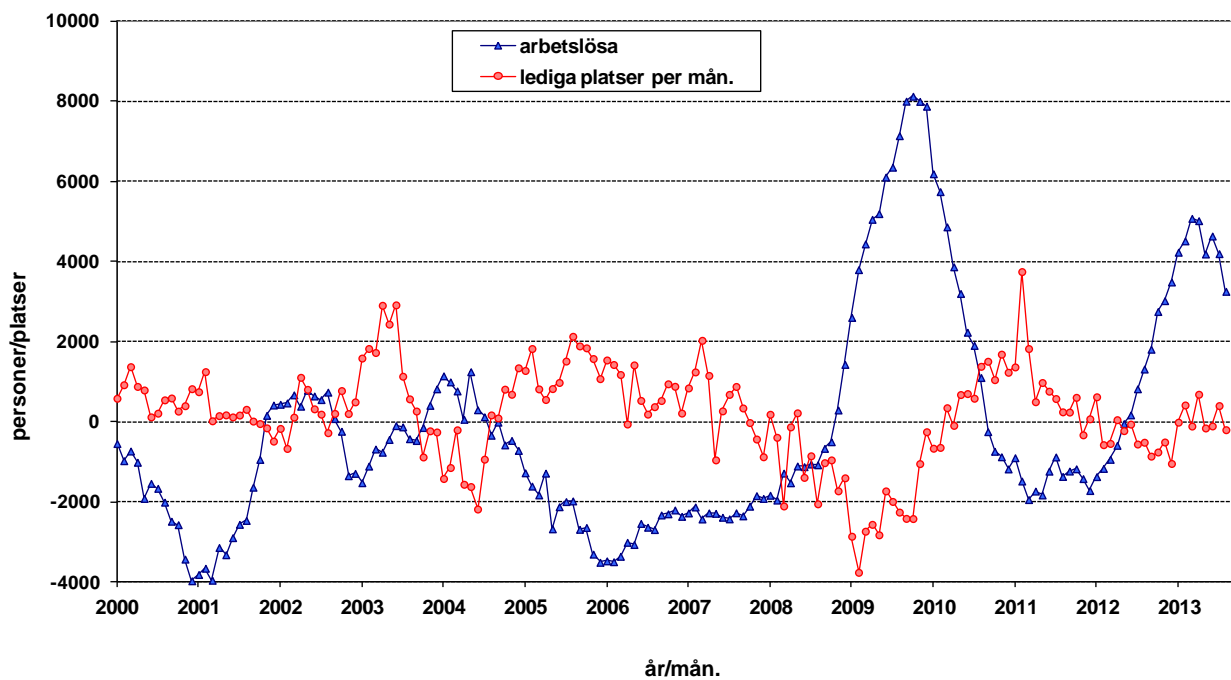
Egentliga Finlands arbets- och näringsbyrå och arbetsmarknadsanalytiker Juha Pusila, tfn 0295 022 772

OBS! Du kan också få sysselsättningsöversikten per e-post. Skicka dina kontaktuppgifter till juha.pusila@ely-centralen.fi så får du sysselsättningsöversikten direkt den offentliggörs.

Arbetslösa och lediga arbetsplatser i Egentliga Finland 1991/01 - 2013/08



Förändring i arbetslösheten och antalet lediga arbetsplatser jämfört med föregående år i Egentliga Finland 2000/01 - 2013/08



Tabell 1. Sysselsättningsläge i Egentliga Finland, augusti

I LÄGET I SLUTET AV MÅNADEN	2012	2013	Ändring	Ändring%
1. Arbetslösa arbetssökande	22 338	25 660	3 322	14,9
– varav permitterade	1 064	1 539	475	44,6
2. Förkortad arbetsvecka	184	541	357	194
3. I arbete	8 473	7 946	-527	-6,2
– varav på den allmänna arbetsmarknaden	5 449	5 764	315	5,8
– varav sysselsätta	3 024	2 182	-842	-27,8
4. Utanför arbetskraften	5 557	6 999	1 442	25,9
– varav i sysselsättningsfrämjande service	0	1 518	1 518	0
– varav i utbildning	0	2 679	2 679	0
5. Mottagare av arbetslöshetspension	2 041	1 144	-897	-43,9
1-5 Samtliga arbetssökande	38 593	42 290	3 697	9,6
EFTERFRÅGAN PÅ ARBETSKRAFT				
Lediga arbetsplatser sammanlagt	1 844	1 673	-171	-9,3
– varav lediga över en månad	301	341	40	13,3
– varav lediga över 2 månader	125	143	18	14,4
I SERVICE				
1. Sysselsätta hos staten	78	89	11	14,1
2. Sysselsätta i kommunerna	434	490	56	12,9
3. Sysselsätta inom den privata sektorn	1 501	1 855	354	23,6
1-3 Antalet sysselsätta sammanlagt	2 013	2 434	421	20,9
4. I arbetskraftsutbildning	2 407	2 665	258	10,7
5. I träning	0	276	276	0
6. I Arbets-/utbildningsprövinig	0	754	754	0
7. Arbetspraktik/arbetslivsträning	767	0	-767	-100
8. Som alternerings vikarie	448	434	-14	-3,1
9. Som arbetsverksamhet i rehabiliteringssyfte	549	707	158	28,8
10. Frivilliga studier	1 373	1 380	7	0,5
1-10 I service sammanlagt	7 557	8 650	1 093	14,5
ARBETSLÖSHETENS STRUKTUR				
1. Arbetslösa kvinnor	9 880	11 566	1 686	17,1
2. Arbetslösa män	12 458	14 094	1 636	13,1
3. Arbetslösa under 25 år	2 888	3 249	361	12,5
4. Arbetslösa över 50 år	8 059	9 092	1 033	12,8
5. Långtidsarbetslösa	5 404	6 334	930	17,2

II VERKSAMHET UNDER MÅNADEN	2012	2013	Ändring	Ändring (%)
1. Arbetslösa arbetssökande	27 872	32 093	4 221	15,1
2. Övriga arbetssökande	14 593	14 449	-144	-1
1-2 Arbetssökande sammanlagt	42 465	46 542	4 077	9,6
3. Månadens alla arbetsplatser	4 449	3 954	-495	-11,1
– varav månadens nya arbetsplatser	2 969	2 553	-416	-14
– varav besatta arbetsplatser	2 576	2 301	-275	-10,7
– med arbetskraftsbyråns sökande	797	472	-325	-40,8
4. Inledda arbetslöshetsperioder	6 024	5 752	-272	-4,5
5. Avslutade arbetslöshetsperioder	8 055	8 237	182	2,3
6. Nya placeringar med stödåtg.	768	483	-285	-37,1
7. Inlett arbetskraftsutbildning	1 194	723	-471	-39,4

Tabell 2. Förändring i arbetsmarknadsläget per yrkesgrupp, augusti

Yrkesgrupp	Månadens nya arbetsplatser				Arbetslösa i slutet av månaden			
	2012	2013	Ändring	Ändring %	2012	2013	Ändring, antal	Ändring %
Tekn., nat.vet., samh.vet. arbete	263	201	-62	-23,6 %	2 916	3 404	488	16,7 %
Tekniskt arbete	115	46	-69	-60,0 %	985	1 145	160	16,2 %
Pedagogiskt arbete	103	89	-14	-13,6 %	596	745	149	25,0 %
Konstn. och underhållande arbete	7	4	-3	-42,9 %	429	478	49	11,4 %
Hälsovård och socialt arbete	518	497	-21	-4,1 %	1 325	1 632	307	23,2 %
Hälso- och sjukvård	245	267	22	9,0 %	415	536	121	29,2 %
Socialt arbete	129	127	-2	-1,6 %	387	458	71	18,3 %
Barndagvård	45	44	-1	-2,2 %	269	324	55	20,4 %
Adm. och kontorsarbete	200	155	-45	-22,5 %	2 333	2 863	530	22,7 %
Ledning inom företag och org.	22	22	0	0,0 %	328	394	66	20,1 %
Sekreterar- och kontorsarbete	102	52	-50	-49,0 %	887	1 039	152	17,1 %
Dataarbete	24	29	5	20,8 %	506	683	177	35,0 %
Kommersiellt arbete	850	724	-126	-14,8 %	1 643	2 002	359	21,9 %
Agenturarbete och kontorsförs.	560	505	-55	-9,8 %	417	509	92	22,1 %
Varuförsäljning	241	195	-46	-19,1 %	925	1 118	193	20,9 %
Jord- och skogsbruk och fiske	43	20	-23	-53,5 %	358	419	61	17,0 %
Gårdsbruk, djurskötsel	17	5	-12	-70,6 %	138	160	22	15,9 %
Trädgårds- och parkarbete	26	8	-18	-69,2 %	164	196	32	19,5 %
Transport och kommunikation	66	39	-27	-40,9 %	680	780	100	14,7 %
Vägförbruk	34	25	-9	-26,5 %	457	535	78	17,1 %
Post och telekommunikation	1	0	-1	-100,0 %	49	48	-1	-2,0 %
Postiljoner	22	12	-10	-45,5 %	57	69	12	21,1 %
Byggarb-, gruvdrift- och stenbr.	127	132	5	3,9 %	1 510	1 736	226	15,0 %
Husbyggnadsarbete	103	107	4	3,9 %	1 343	1 537	194	14,4 %
Industriellt arbete	432	360	-72	-16,7 %	5 591	6 273	682	12,2 %
Metallararbete	207	201	-6	-2,9 %	2 078	2 207	129	6,2 %
Elarbete	63	54	-9	-14,3 %	1 276	1 524	248	19,4 %
Paketerings- och lagerarbete	73	49	-24	-32,9 %	504	592	88	17,5 %
Diversearbete	0	5	5	-!	208	199	-9	-4,3 %
Servicearbete	470	425	-45	-9,6 %	2 011	2 230	219	10,9 %
Hotell- och storköksarbete	112	94	-18	-16,1 %	844	923	79	9,4 %
Serveringsarbete	74	97	23	31,1 %	283	327	44	15,5 %
Fastighetsskötsel och städning	201	174	-27	-13,4 %	559	617	58	10,4 %
Annat arbete	0	0	0	0,0 %	3 970	4 319	349	8,8 %
Saknar yrke	0	0	0	0,0 %	3 346	3 693	347	10,4 %
Har bytt yrke	0	0	0	0,0 %	405	418	13	3,2 %
Har nyligen utexaminerats	0	0	0	0,0 %	110	106	-4	-3,6 %
Sammanlagt	2 969	2 553	-416	-14,0 %	22 337	25 658	3 321	14,9 %

Tabell 3. Arbetslösa arbetssökande på räkningsdagen, augusti

ELY-centralen	Arbetslösa inkl. perm.			Arbetslöshetsnivå inkl. perm.		
	2012	2013	Ändring	2012	2013	Ändring
Nyland	58 182	73 238	25,9	7,2	9,0	1,8
Egentliga Finland	22 338	25 660	14,9	9,9	11,3	1,4
Satakunta	10 579	11 554	9,2	10,1	11,1	1,0
Tavastland	18 131	21 101	16,4	10,1	11,8	1,7
Birkaland	25 413	31 139	22,5	10,7	13,0	2,3
Sydöstra Finland	16 683	18 274	9,5	11,6	12,7	1,1
Södra Savoland	7 242	8 016	10,7	10,6	11,7	1,1
Norra Savoland	11 696	13 046	11,5	10,4	11,6	1,2
Norra Karelen	10 473	11 103	6,0	14,2	14,9	0,7
Mellersta Finland	15 915	18 201	14,4	12,5	14,2	1,7
Södra Österbotten	6 515	7 773	19,3	7,4	8,8	1,4
Österbotten	7 397	8 720	17,9	6,4	7,4	1,0
Norra Österbotten	20 206	24 136	19,4	11,2	13,2	2,0
Kajanaland	4 227	5 217	23,4	11,7	14,6	2,9
Lappland	10 430	12 523	20,1	12,6	15,2	2,6
Åland	453	467	3,1	3,2	3,2	0,0
Hela landet	245 935	290 245	18,0	9,5	11,1	1,6

Tabell 4. Arbetslösa arbetssökande och månadens nya arbetsplatser i Egentliga Finland, augusti

	Arbetslösa inkl. perm.			Månadens nya arbetsplatser		
	2012	2013	Ändring	2012	2013	Ändring
Åbo	11 755	13 324	13,3 %	1 904	1 619	-15,0 %
Laitila	224	226	0,9 %	64	44	-31,3 %
Loimaa	959	1 275	33,0 %	155	106	-31,6 %
Åboland	639	653	2,2 %	78	59	-24,4 %
Salo	3 735	4 317	15,6 %	304	318	4,6 %
Nystad	880	688	-21,8 %	126	101	-19,8 %
Pemar	297	407	37,0 %	49	39	-20,4 %
Reso*	2 274	2 729	20,0 %	171	176	2,9 %
S:t Karins (hela)	1 520	1 885	24,0 %	118	91	-22,9 %
S:t Karins	1 029	1 237	20,2 %	79	60	-24,1 %
Lundo (st)	491	648	32,0 %	39	31	-20,5 %
Sammanlagt	22 283	25 663	15,2 %	2 969	2 553	-14,0 %

Tabell 5. Arbetslösa arbetssökande i Egentliga Finlands kommuner 30.8.2013

Kommun	Arbetskraft	Lediga arbetsplatser	Arbetslösa arbetssökande inkl. pers. permitterade					Arbetslösa över 1 år
			Sammanlagt	Män	Kvinnor	Under 25	Över 50	
Loimaa ekon. region	17 096	73	1 497	793	704	170	618	312
Aura	2 027	4	177	85	92	16	76	40
Koski TI	1 049	9	87	38	49	4	39	20
Loimaa	7 563	38	691	396	295	92	276	131
Marttila	940	-	82	47	35	11	29	12
Oripää	652	4	54	29	25	5	27	8
Pöytyä	3 933	17	335	163	172	37	136	83
Tarvasjoki	932	1	71	35	36	5	35	18
Salo ekonomiska region	30 190	191	4 255	2 205	2 050	405	1 742	1 235
Salo	26 147	172	3 861	2 011	1 850	378	1 535	1 133
Somero	4 043	19	394	194	200	27	207	102
Åbo ekonomiska region	154 619	1 241	18 091	10 100	7 991	2 499	5 879	4 419
S:t Karins	15 240	36	1 263	663	600	179	462	205
Lundo	8 249	21	617	341	276	88	205	110
Masku	4 870	1	311	168	143	36	132	66
Mynämäki	3 830	4	282	148	134	35	127	80
Nådendal	9 163	36	736	393	343	77	326	137
Nousis	2 408	-	155	80	75	21	55	24
Pemar	5 204	23	320	186	134	50	124	71
Reso	12 092	81	1 154	681	473	177	435	221
Rusko	2 943	5	175	87	88	28	68	35
Sagu	1 438	3	104	62	42	9	51	24
Åbo	89 182	1 031	12 974	7 291	5 683	1 799	3 894	3 446
Åboland	10 337	43	685	394	291	63	312	154
Kimitoön	3 131	22	287	176	111	18	141	64
Pargas	7 206	21	398	218	180	45	171	90
Nystadsregionen	14 514	125	1 132	602	530	112	541	214
Gustavs	381	1	30	19	11	1	13	3
Laitila	3 893	52	216	108	108	21	105	27
Pyhäranta	1 050	-	74	33	41	4	40	20
Tövsala	768	2	53	30	23	4	29	15
Nystad	7 340	70	691	375	316	74	328	140
Vehmaa	1 082	-	68	37	31	8	26	9
Sammanlagt	226 756	1 673	25 660	14 094	11 566	3 249	9 092	6 334

.. = Informationen finns ej tillgänglig. Den är antingen för osäker för att presenteras eller så skyddas den sekretes av lagen om.

Tabell 6. Uppgifter om arbetslöshetens struktur i Egentliga Finlands ekonomiska regioner, augusti

<i>A. Arbetslöshetsnivå</i>							Ändring , %	
	2008	2009	2010	2011	2012	2013	2012-2013	2008-2013
Åbo	6,9	9,7	10,3	10,1	10,2	11,7	1,5	4,8
Salo	5,8	10,4	10,6	9,9	12,2	14,1	1,9	8,3
Loimaa	4,7	7,8	7,4	6,8	6,9	8,8	1,9	4,1
Nystadsregionen	5,5	8,5	8,2	7,3	8,0	7,8	-0,2	2,3
Åboland	3,7	5,6	5,5	4,8	6,4	6,6	0,2	2,9

<i>B. Antal arbetslösa</i>							Ändring , %	
	2008	20089	2010	2011	2012	2013	2012-2013	2008-2013
Åbo	10 345	14 702	15 768	15 367	15 638	18 091	15,7	74,9
Salo	1 790	3 211	3 264	3 011	3 703	4 255	14,9	137,7
Loimaa	819	1 346	1 273	1 167	1 169	1 497	28,1	82,8
Nystadsregionen	831	1 263	1 220	1 065	1 164	1 132	-2,7	36,2
Åboland	391	600	586	504	664	685	3,2	75,2
Egentliga Finland	14 176	21 122	22 111	21 114	22 338	25 660	14,9	81,0

<i>C. Under 25 år</i>							Ändring , %	
	2008	2009	2010	2011	2012	2013	2012-2013	2008-2013
Åbo	1 104	2 045	2 038	1 913	2 163	2 499	15,5	126,4
Salo	158	419	322	342	407	405	-0,5	156,3
Loimaa	83	207	149	133	142	170	19,7	104,8
Nystadsregionen	91	188	146	108	125	112	-10,4	23,1
Åboland	26	65	62	50	51	63	23,5	142,3
Egentliga Finland	1 462	2 924	2 717	2 546	2 888	3 249	12,5	122,2

<i>D. Över 50 år</i>							Ändring , %	
	2008	2009	2010	2011	2012	2013	2012-2013	2008-2013
Åbo	3 695	4 525	5 050	5 243	5 250	5 879	12,0	59,1
Salo	831	1 144	1 299	1 242	1 449	1 742	20,2	109,6
Loimaa	352	491	506	516	506	618	22,1	75,6
Nystadsregionen	434	523	520	514	542	541	-0,2	24,7
Åboland	211	248	260	233	312	312	0,0	47,9
Egentliga Finland	5 523	6 931	7 635	7 748	8 059	9 092	12,8	64,6

<i>E. Långtidsarbetslösa</i>							Ändring , %	
	2008	2009	2010	2011	2012	2013	2012-2013	2008-2013
Åbo	1 938	2 152	3 734	3 991	3 959	4 419	11,6	128,0
Salo	380	392	726	762	881	1 235	40,2	225,0
Loimaa	141	146	229	225	258	312	20,9	121,3
Nystadsregionen	155	105	148	178	190	214	12,6	38,1
Åboland	59	69	88	110	116	154	32,8	161,0
Egentliga Finland	2 673	2 864	4 925	5 266	5 404	6 334	17,2	137,0

<i>F. Invandrare</i>							Ändring , %	
	2008	2009	2010	2011	2012	2013	2012-2013	2008-2013
Åbo	1 149	1 557	1 802	1 902	2 062	2 451	18,9	113,3
Salo	178	282	287	282	335	441	31,6	147,8
Loimaa	34	47	36	46	37	70	89,2	105,9
Nystadsregionen	8	12	20	18	25	43	72,0	437,5
Åboland	13	22	32	33	36	49	36,1	276,9
Egentliga Finland	1 382	1 920	2 177	2 281	2 495	3 054	22,4	121,0

Tabell 7. Arbetslösa och arbetslöshetsnivån i Egentliga Finlands kommuner

Kommun	2012/8	2013/7	2013/8	2012/8	2013/7	2013/8
Aura	137	189	177	6,9	9,3	8,7
Gustavs	22	35	30	5,7	9,2	7,9
Kimitoön	294	276	287	9,4	8,8	9,2
Koski Tl.	72	108	87	6,9	10,3	8,3
Laitila	212	263	216	5,4	6,8	5,5
Loimaa	525	795	691	6,9	10,5	9,1
Lundo	418	693	617	5,2	8,4	7,5
Marttila	60	85	82	6,5	9,0	8,7
Masku	234	347	311	4,9	7,1	6,4
Mynämäki	242	320	282	6,4	8,4	7,4
Nousis	125	187	155	5,1	7,8	6,4
Nystad	735	853	691	10,0	11,6	9,4
Nådental	576	778	736	6,3	8,5	8,0
Oripää	39	53	54	6,0	8,1	8,3
Pargas	370	455	398	5,1	6,3	5,5
Pemar	255	353	320	5,0	6,8	6,1
Pyhäranta	75	83	74	7,0	7,9	7,0
Pöytyä	280	371	335	7,2	9,4	8,5
Reso	961	1 369	1 154	8,0	11,3	9,5
Rusko	150	213	175	5,1	7,2	5,9
S:t karins	1 015	1 376	1 263	6,7	9,0	8,3
Sagu	62	112	104	4,4	7,8	7,2
Salo	3 372	4 381	3 861	12,9	16,8	14,8
Somero	331	431	394	8,1	10,7	9,7
Taivassalo	61	53	53	7,9	6,9	6,9
Tövsala	56	83	71	6,1	8,9	7,6
Vehmaa	59	74	68	5,5	6,8	6,3
Åbo	11 600	14 499	12 974	13,2	16,3	14,5