

Egentliga Finlands sysselsättningsöversikt 6/2013

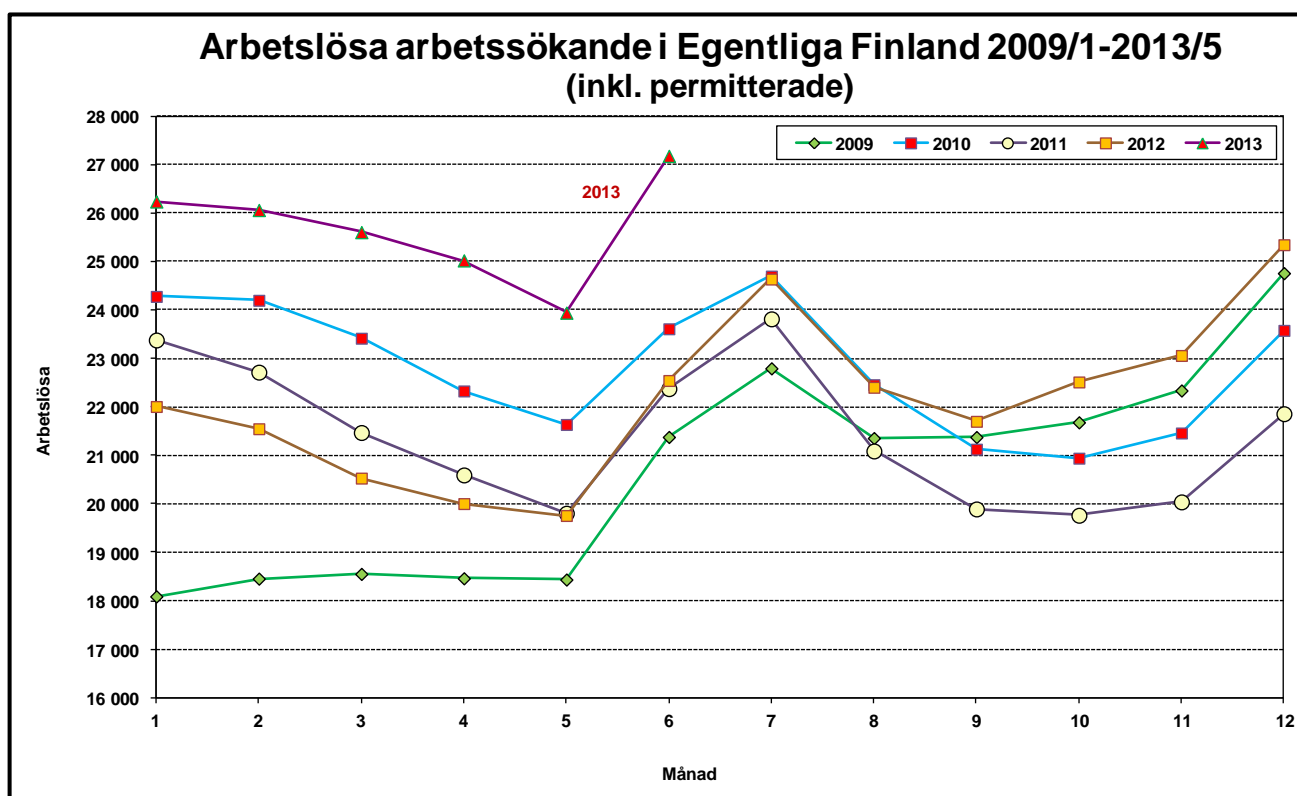
Får publiceras tisdag 23.7.2013 kl. 9.00

Arbetslösheten fortsätter att öka i Egentliga Finland

Vid Egentliga Finlands arbets- och näringsbyrå fanns i slutet av juni 27 200 arbetslösa arbetssökande. I juni ökade antalet arbetslösa med 3 200 personer. Jämfört med juni ifjol ökade antalet arbetslösa med 4 400 personer, dvs. med 19,2 %, medan arbetslösheten i hela landet ökade med 16,5 %.

I slutet av juni var andelen arbetslösa av arbetskraften i Egentliga Finland närmare 2 procentenheter större än året innan, dvs. 11,2 % (9,6 %, 6/2012). I hela landet ökade andelen arbetslösa med 1,5 procentenheter och var 10,9 % (9,4 %, 6/2012). Arbetslöshetsgraden i Egentliga Finland är således större än i hela landet, men ändå den fjärde lägsta i Finland efter Österbotten, Nyland och Södra Österbotten.

Antalet arbetslösa ökade på alla ELY-centralers områden och i Egentliga Finland nästan lika snabbt som i Birkaland och Nyland. Antalet arbetslösa unga och långtidsarbetslösa fortsatte att öka på alla ELY-centralens områden..



12 % färre nya lediga platser än i fjol

Den sista juni fanns det 1 500 lediga arbetsplatser vid landskapets arbets- och näringsbyrå, dvs. 9 % mer än för ett år sedan. Totalt fanns 4 300 lediga platser i juni, varav 2 100 var nya platser som lediganslagits i juni. Jämfört med året innan minskade efterfrågan på arbetskraft inom de flesta branscher med undantag för byggnadsbranschen samt försäljnings- och serveringsuppgifter.

Långtidsarbetslösheten och ungdomsarbetslösheten ökar

Antalet arbetslösa unga under 25 år i Egentliga Finland var 22 % procent större än för ett år sedan, dvs. 3 700 personer. Ungdomsarbetslösheten ökade i alla ekonomiska regioner på området. I juni ökar vanligen antalet unga arbetslösa - denna gång med 1 050 personer. Antalet långtidsarbetslösa ökar i hela landet. I Egentliga Finland var antalet personer som varit arbetslösa i över ett år 6 100, dvs. 13 procent mer än året innan. Långtidsarbetslösheten ökar i alla ekonomiska regioner på området och mest i Salo och Åboland. Arbetslösheten ökade 20 % bland kvinnor och 19 % bland män.

Arbetslösheten ökar inom alla yrkesgrupper

Den minskade efterfrågan både inom exporten och på hemmamarknaden syns också i sysselsättningen: arbetslösheten ökar inom alla branscher och yrkesgrupper. Det är ingen större skillnad mellan branscherna i hur snabbt arbetslösheten ökar. Arbetslösheten ökade mest inom handel, byggnad och administration.

Arbetsförvaltningens tjänster omfattade 3,6 % av arbetskraften

I slutet av juni sysselsattes eller utbildades 8 200 personer genom arbetsförvaltningens tjänster, dvs. 10 % mer än för ett år sedan. I slutet av juni deltog 2 500 personer i arbetskraftsutbildning för att förbättra sina möjligheter på arbetsmarknaden. Genom stödarbete inom den statliga, kommunala eller privata sektorn sysselsattes i sin tur 2 400 personer. Av de sysselsatta hade 75 % anställts inom den privata sektorn. I arbetsförsök deltog 820 och 400 var sysselsatta via altemneringsplatser. Dessutom deltog 650 i arbetsverksamhet i rehabiliterande syfte och 1 330 i frivilliga studier.

Arbetslösheten ökar i alla kommuner i Egentliga Finland

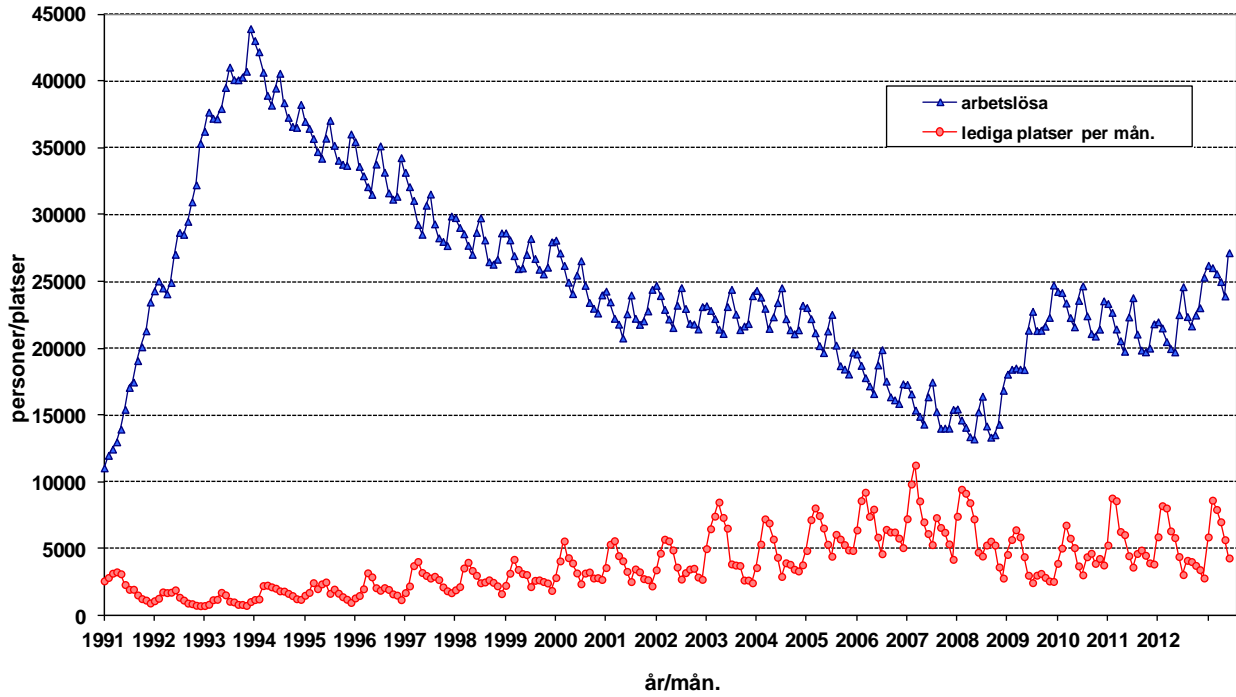
Jämfört med föregående år ökade antalet arbetslösa i alla ekonomiska regioner i Egentliga Finland. Nystadsregionen hade den minsta ökningen med 16 %, medan ökningen var 25 % i Loimaaregionen. Den högsta arbetslöshetsgraden fanns i Salo ekonomiska region (15,2 %) samt i Salo stad (15,9 %). Arbetslöshetsgraden var lägst i Åbolands ekonomiska region (6,5 %) och av kommunerna i Pargas (5,8 %). Arbetslöshetsgraden var över 10 % i fem (Salö, Åbo, Nystad, Somero och Reso) av regionens 28 kommuner - året innan var motsvarande antal två.

Ytterligare information:

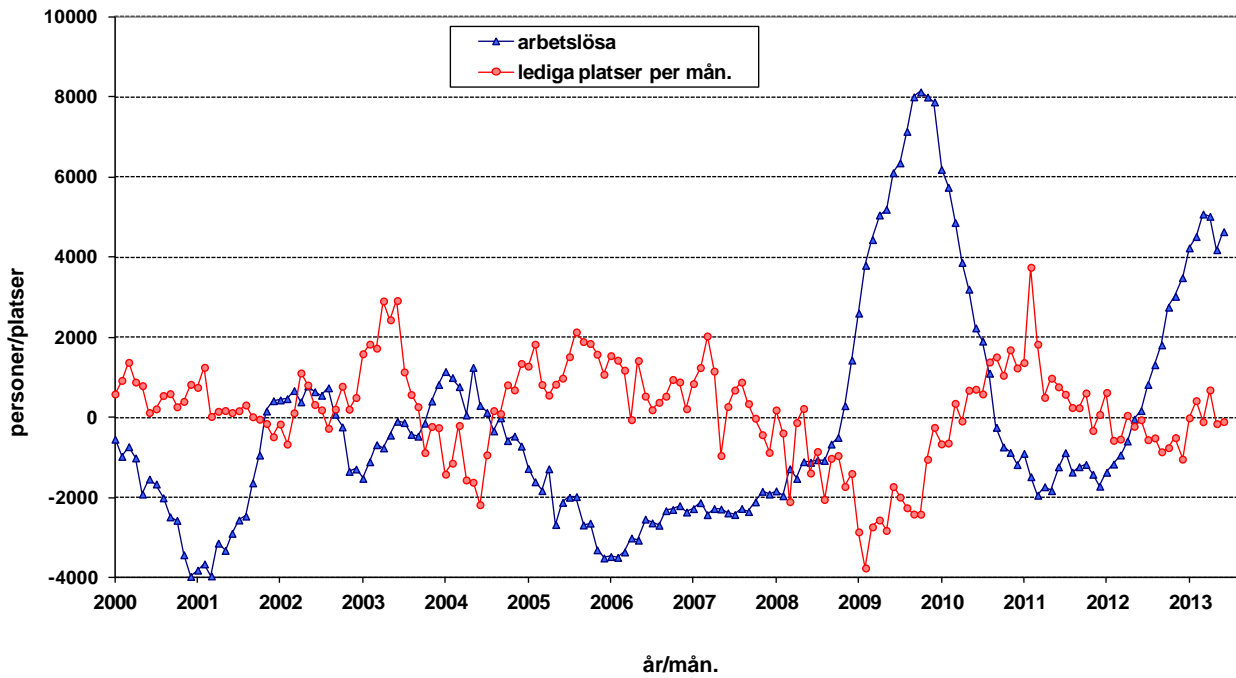
Egentliga Finlands arbets- och näringsbyrå och arbetsmarknadsanalytiker Juha Pusila, tfn 0295 022 772.

OBS! Du kan också få sysselsättningsöversikten per e-post. Skicka dina kontaktuppgifter till juha.pusila@ely-centralen.fi så får du sysselsättningsöversikten direkt den offentliggörs.

Arbetslösa och lediga arbetsplatser i Egentliga Finland 1991/01 - 2013/06



Förändring i arbetslösheten och antalet lediga arbetsplatser jämfört med föregående år i Egentliga Finland 2000/01 - 2013/06



Tabell 1. Sysselsättningsläge i Egentliga Finland, juni

I LÄGET I SLUTET AV MÅNADEN	2012	2013	Ändring	Ändring%
1. Arbetslösa arbetssökande	22 795	27 182	4 387	19,2
- varav permitterade	1 104	1 699	595	53,9
2. Förkortad arbetsvecka	201	435	234	116,4
3. I arbete	8 399	7 487	-912	-10,9
- varav på den allmänna arbetsmarknaden	5 167	5 299	132	2,6
- varav sysselsätta	3 232	2 188	-1 044	-32,3
4. Utanför arbetskraften	5 067	6 281	1 214	24
- varav i sysselsättningsfrämjande service	0	1 386	1 386	0
- varav i utbildning	0	1 590	1 590	0
5. Mottagare av arbetslöshetspension	2 206	1 303	-903	-40,9
1-5 Samtliga arbetssökande	38 668	42 688	4 020	10,4
EFTERFRÅGAN PÅ ARBETSKRAFT				
Lediga arbetsplatser sammanlagt	1 391	1 515	124	8,9
- varav lediga över en månad	229	396	167	72,9
- varav lediga över 2 månader	54	197	143	264,8
I SERVICE				
1. Sysselsätta hos staten	88	87	-1	-1,1
2. Sysselsätta i kommunerna	578	493	-85	-14,7
3. Sysselsätta inom den privata sektorn	1 531	1 784	253	16,5
1-3 Antalet sysselsätta sammanlagt	2 197	2 364	167	7,6
4. I arbetskraftsutbildning	2 101	2 546	445	21,2
5. I träning	0	69	69	0
6. I Arbets-/utbildningsprövinig	0	823	823	0
7. Arbetspraktik/arbetslivsträning	836	13	-823	-98,4
8. Som alternerings vikarie	525	400	-125	-23,8
9. Som arbetsverksamhet i rehabiliteringssyfte	544	646	102	18,8
10. Frivilliga studier	1 219	1 332	113	9,3
1-10 I service sammanlagt	7 422	8 193	771	10,4
ARBETSLÖSHETENS STRUKTUR				
1. Arbetslösa kvinnor	10 609	12 697	2 088	19,7
2. Arbetslösa män	12 186	14 485	2 299	18,9
3. Arbetslösa under 25 år	3 074	3 749	675	22
4. Arbetslösa över 50 år	7 985	9 186	1 201	15
5. Långtidsarbetslösa	5 357	6 056	699	13

II VERKSAMHET UNDER MÅNADEN	2012	2013	Ändring	Ändring (%)
1. Arbetslösa arbetssökande	25 888	30 345	4 457	17,2
2. Övriga arbetssökande	15 052	14 749	-303	-2
1-2 Arbetssökande sammanlagt	40 940	45 094	4 154	10,1
3. Månadens alla arbetsplatser	4 500	4 331	-169	-3,8
- varav månadens nya arbetsplatser	2 423	2 131	-292	-12,1
- varav besatta arbetsplatser	3 090	2 917	-173	-5,6
- med arbetskraftsbyråns sökande	646	569	-77	-11,9
4. Inledda arbetslöshetsperioder	8 636	8 338	-298	-3,5
5. Avslutade arbetslöshetsperioder	5 045	4 778	-267	-5,3
6. Nya placeringar med stödåtg.	601	343	-258	-42,9
7. Inlett arbetskraftsutbildning	113	178	65	57,5

Tabell 2. Förändring i arbetsmarknadsläget per yrkesgrupp, juni

Yrkesgrupp	Månadens nya arbetsplatser				Arbetslösa i slutet av månaden			
	2012	2013	Ändring	Ändring %	2012	2013	Ändring, antal	Ändring %
Tekn., nat.vet., samh.vet. arbete	230	215	-15	-6,5 %	3 232	3 678	446	13,8 %
Tekniskt arbete	54	41	-13	-24,1 %	927	1 072	145	15,6 %
Pedagogiskt arbete	129	118	-11	-8,5 %	953	1 074	121	12,7 %
Konstn. och underhållande arbete	8	12	4	50,0 %	465	509	44	9,5 %
Hälsovård och socialt arbete	360	276	-84	-23,3 %	1 711	2 092	381	22,3 %
Hälso- och sjukvård	136	133	-3	-2,2 %	432	549	117	27,1 %
Socialt arbete	89	62	-27	-30,3 %	581	684	103	17,7 %
Barndagvård	67	33	-34	-50,7 %	375	481	106	28,3 %
Adm. och kontorsarbete	180	111	-69	-38,3 %	2 283	2 857	574	25,1 %
Ledning inom företag och org.	26	17	-9	-34,6 %	324	394	70	21,6 %
Sekreterar- och kontorsarbete	49	34	-15	-30,6 %	860	1 043	183	21,3 %
Dataarbete	46	23	-23	-50,0 %	509	673	164	32,2 %
Kommersiellt arbete	595	669	74	12,4 %	1 621	2 066	445	27,5 %
Agenturarbete och kontorsförs.	406	524	118	29,1 %	403	522	119	29,5 %
Varuförsäljning	167	118	-49	-29,3 %	936	1 156	220	23,5 %
Jord- och skogsbruk och fiske	29	34	5	17,2 %	335	409	74	22,1 %
Gårdsbruk, djurskötsel	8	6	-2	-25,0 %	125	165	40	32,0 %
Trädgårds- och parkarbete	21	28	7	33,3 %	159	190	31	19,5 %
Transport och kommunikation	87	83	-4	-4,6 %	689	788	99	14,4 %
Vägtrafikarbete	57	45	-12	-21,1 %	463	543	80	17,3 %
Post och telekommunikation	7	9	2	28,6 %	48	53	5	10,4 %
Postiljoner	14	4	-10	-71,4 %	62	68	6	9,7 %
Byggarb-, gruvdrift- ocd stenbr.	155	155	0	0,0 %	1 415	1 760	345	24,4 %
Husbyggnadsarbete	115	129	14	12,2 %	1 265	1 557	292	23,1 %
Industriellt arbete	431	351	-80	-18,6 %	5 401	6 571	1 170	21,7 %
Metallarbete	190	206	16	8,4 %	1 978	2 428	450	22,8 %
Elarbete	67	45	-22	-32,8 %	1 316	1 616	300	22,8 %
Paketerings- och lagerarbete	91	42	-49	-53,8 %	476	605	129	27,1 %
Diversearbete	0	0	0	#JAKO/0!	201	203	2	1,0 %
Servicearbete	356	237	-119	-33,4 %	1 999	2 269	270	13,5 %
Hotell- och storköksarbete	102	59	-43	-42,2 %	832	938	106	12,7 %
Serveringsarbete	59	57	-2	-3,4 %	289	322	33	11,4 %
Fastighetsskötsel och städning	112	88	-24	-21,4 %	566	629	63	11,1 %
Annat arbete	0	0	0	0,0 %	4 108	4 690	582	14,2 %
Saknar yrke	0	0	0	0,0 %	3 484	3 984	500	14,4 %
Har bytt yrke	0	0	0	0,0 %	398	446	48	12,1 %
Har nyligen utexaminerats	0	0	0	0,0 %	127	134	7	5,5 %
Sammanlagt	2 423	2 131	-292	-12,1 %	22 794	27 180	4 386	19,2 %

Tabell 3. Arbetslösa arbetssökande på räkningsdagen, juni

ELY-centralen	Arbetslösa inkl. perm.			Arbetslöshetsnivå inkl. perm.		
	2012	2013	Ändring	2012	2013	Ändring
Nyland	61 421	74 331	21	7,1	8,6	1,5
Egentliga Finland	22 767	27 190	19	9,6	11,2	1,6
Satakunta	10 711	12 054	13	9,6	11,2	1,6
Tavastland	18 910	21 788	15	10,1	11,7	1,6
Birkaland	25 922	31 697	22	10,3	12,3	2,0
Sydöstra Finland	17 994	19 291	7	11,8	13,3	1,5
Södra Savolands	7 584	8 372	10	10,7	11,8	1,1
Norra Savolands	12 375	13 631	10	10,4	11,6	1,2
Norra Karelen	11 122	12 128	9	14,1	15,8	1,7
Mellersta Finland	16 984	18 893	11	12,6	14,1	1,5
Södra Österbotten	6 765	7 680	14	7,0	8,0	1,0
Österbotten	8 144	9 430	16	6,6	7,5	0,9
Norra Österbotten	21 794	26 046	20	11,2	13,6	2,4
Kajanaland	4 629	5 441	18	12,9	14,7	1,8
Lappland	11 492	13 260	15	12,8	14,9	2,1
Åland	399	448	12	2,7	2,8	0,1
Hela landet	259 072	301 723	16	9,4	10,9	1,5

Tabell 4. Arbetslösa arbetssökande och månadens nya arbetsplatser i Egentliga Finland, juni

	Arbetslösa inkl. perm.			Månadens nya arbetsplatser		
	2012	2013	Ändring	2012	2013	Ändring
Åbo (hela)	12 147	14 136	16,4 %	1 350	1 148	-15,0 %
Åbo	11 720	14 128	20,5 %	1 350	1 148	-15,0 %
Servicecentret	427	8	-98,1 %
Laitila	228	245	7,5 %	85	67	-21,2 %
Loimaa	1 023	1 294	26,5 %	159	127	-20,1 %
Åboland	545	644	18,2 %	64	55	-14,1 %
Salo	3 735	4 639	24,2 %	339	374	10,3 %
Nystad	849	775	-8,7 %	106	82	-22,6 %
Pemar	302	407	34,8 %	35	25	-28,6 %
Reso*	2 398	2 870	19,7 %	167	134	-19,8 %
S:t Karins (hela)	1 540	1 939	25,9 %	118	119	0,8 %
S:t Karins	1 027	1 253	22,0 %	80	71	-11,3 %
Lundo (st)	513	686	33,7 %	38	48	26,3 %
Sammanlagt	22 767	27 190	19,4 %	2 423	2 131	-12,1 %

Tabell 5. Arbetslösa arbetssökande i Egentliga Finlands kommuner 30.6.2013

Kommun	Arbetskraft	Lediga arbetsplatser	Arbetslösa arbetssökande inkl. pers. permitterade					Arbetslösa över 1 år
			Sammanlagt	Män	Kvinnor	Under 25	Över 50	
Loimaa ekon. region	17 096	55	1 536	810	726	195	593	289
Aura	2 027	7	172	83	89	9	79	39
Koski TI	1 049	1	96	46	50	12	38	16
Loimaa	7 563	24	700	401	299	102	262	116
Marttila	940	-	84	43	41	16	25	12
Oripää	652	3	55	29	26	4	25	8
Pöytyä	3 933	15	343	169	174	42	129	79
Tarvasjoki	932	5	86	39	47	10	35	19
Salo ekonomiska region	30 190	213	4 581	2 321	2 260	537	1 788	1 168
Salo	26 147	190	4 161	2 114	2 047	501	1 575	1 071
Somero	4 043	23	420	207	213	36	213	97
Åbo ekonomiska region	154 619	1 070	19 080	10 302	8 778	2 844	5 902	4 260
S:t Karins	15 240	60	1 281	639	642	202	451	194
Lundo	8 249	37	633	342	291	102	198	96
Masku	4 870	11	308	147	161	37	124	61
Mynämäki	3 830	5	295	157	138	42	119	76
Nådendal	9 163	32	732	378	354	77	324	119
Nousis	2 408	5	172	81	91	25	60	21
Pemar	5 204	18	320	170	150	44	126	63
Reso	12 092	61	1 237	691	546	216	436	218
Rusko	2 943	1	199	102	97	30	78	37
Sagu	1 438	-	101	61	40	7	41	21
Åbo	89 182	840	13 802	7 534	6 268	2 062	3 945	3 354
Åboland	10 337	56	673	381	292	49	307	127
Kimitoön	3 131	14	255	154	101	14	128	33
Pargas	7 206	42	418	227	191	35	179	94
Nystadsregionen	14 514	121	1 312	671	641	124	596	212
Gustavs	381	6	32	21	11	3	16	3
Laitila	3 893	53	235	108	127	18	100	31
Pyhäranta	1 050	4	78	31	47	8	35	19
Tövsala	768	7	45	23	22	1	24	13
Nystad	7 340	49	850	452	398	86	391	136
Vehmaa	1 082	2	72	36	36	8	30	10
Sammanlagt	226 756	1 515	27 182	14 485	12 697	3 749	9 186	6 056

.. = Informationen finns ej tillgänglig. Den är antingen för osäker för att presenteras eller så skyddas den sekretes av lagen om.

Tabell 6. Uppgifter om arbetslöshetens struktur i Egentliga Finlands ekonomiska regioner, juni

<i>A. Arbetslöshetsnivå</i>							Ändring , %	
	2008	2009	2010	2011	2012	2013	2012-2013	2008-2013
Åbo	7,4	9,6	11,0	10,6	10,6	12,3	1,7	4,9
Salo	6,4	10,6	11,1	10,6	12,2	15,2	3,0	8,8
Loimaa	5,2	8,2	8,0	7,7	7,2	9,0	1,8	3,8
Nystadsregionen	5,6	8,2	7,8	7,5	7,8	9,0	1,2	3,4
Åboland	3,8	5,6	6,1	5,2	5,4	6,5	1,1	2,7

<i>B. Antal arbetslösa</i>							Ändring , %	
	2008	20089	2010	2011	2012	2013	2012-2013	2008-2013
Åbo	11 165	14 659	16 842	16 224	16 169	19 080	18,0	70,9
Salo	1 952	3 255	3 427	3 206	3 696	4 581	23,9	134,7
Loimaa	897	1 415	1 374	1 321	1 231	1 536	24,8	71,2
Nystadsregionen	845	1 223	1 158	1 106	1 133	1 312	15,8	55,3
Åboland	403	591	644	545	566	673	18,9	67,0
Egentliga Finland	15 262	21 143	23 445	22 402	22 795	27 182	19,2	78,1

<i>C. Under 25 år</i>							Ändring , %	
	2008	2009	2010	2011	2012	2013	2012-2013	2008-2013
Åbo	1 272	2 091	2 418	2 201	2 325	2 844	22,3	123,6
Salo	173	512	392	401	436	537	23,2	210,4
Loimaa	96	229	179	170	166	195	17,5	103,1
Nystadsregionen	79	183	152	113	103	124	20,4	57,0
Åboland	26	74	56	39	44	49	11,4	88,5
Egentliga Finland	1 646	3 089	3 197	2 924	3 074	3 749	22,0	127,8

<i>D. Över 50 år</i>							Ändring , %	
	2008	2009	2010	2011	2012	2013	2012-2013	2008-2013
Åbo	3 826	4 389	5 093	5 268	5 278	5 902	11,8	54,3
Salo	871	1 085	1 285	1 251	1 412	1 788	26,6	105,3
Loimaa	378	510	520	521	487	593	21,8	56,9
Nystadsregionen	437	492	460	524	547	596	9,0	36,4
Åboland	209	245	272	249	261	307	17,6	46,9
Egentliga Finland	5 721	6 721	7 630	7 813	7 985	9 186	15,0	60,6

<i>E. Långtidsarbetslösa</i>							Ändring , %	
	2008	2009	2010	2011	2012	2013	2012-2013	2008-2013
Åbo	3 826	4 389	5 093	5 268	5 278	5 902	11,8	54,3
Salo	871	1 085	1 285	1 251	1 412	1 788	26,6	105,3
Loimaa	378	510	520	521	487	593	21,8	56,9
Nystadsregionen	437	492	460	524	547	596	9,0	36,4
Åboland	209	245	272	249	261	307	17,6	46,9
Egentliga Finland	5 721	6 721	7 630	7 813	7 985	9 186	15,0	60,6

<i>F. Invandrare</i>							Ändring , %	
	2008	2009	2010	2011	2012	2013	2012-2013	2008-2013
Åbo	1 215	1 620	1 932	2 041	2 099	2 687	28,0	121,2
Salo	182	314	296	265	333	464	39,3	154,9
Loimaa	28	48	31	47	47	72	53,2	157,1
Nystadsregionen	12	16	16	21	34	51	50,0	325,0
Åboland	17	25	34	32	30	50	66,7	194,1
Egentliga Finland	1 454	2 023	2 309	2 406	2 543	3 324	30,7	128,6

Tabell 7. Arbetslösa och arbetslöshetsnivån i Egentliga Finlands kommuner

Kommun	2012/6	2013/5	2013/6	2012/6	2013/5	2013/6
Aura	136	167	172	6,9	8,2	8,5
Gustavs	18	24	32	4,7	6,3	8,4
Kimitoön	180	236	255	5,7	7,5	8,1
Koski Tl.	75	82	96	7,2	7,8	9,2
Laitila	213	202	235	5,4	5,2	6,0
Loimaa	576	637	700	7,6	8,4	9,3
Lundo	433	516	633	5,4	6,3	7,7
Marttila	55	78	84	5,9	8,3	8,9
Masku	234	265	308	4,9	5,4	6,3
Mynämäki	251	256	295	6,6	6,7	7,7
Nousis	131	135	172	5,4	5,6	7,1
Nystad	724	706	850	9,9	9,6	11,6
Näsdental	575	638	732	6,3	7,0	8,0
Oripää	47	48	55	7,3	7,4	8,4
Pargas	386	367	418	5,3	5,1	5,8
Pemar	257	270	320	5,0	5,2	6,1
Pyhäranta	73	78	78	6,8	7,4	7,4
Pöytyä	279	310	343	7,1	7,9	8,7
Reso	1 066	1 029	1 237	8,8	8,5	10,2
Rusko	165	162	199	5,6	5,5	6,8
S:t karins	1 029	1 086	1 281	6,8	7,1	8,4
Sagu	68	97	101	4,8	6,7	7,0
Salo	3 346	3 765	4 161	12,8	14,4	15,9
Somero	350	397	420	8,6	9,8	10,4
Taivassalo	48	45	45	6,2	5,9	5,9
Tövsala	63	75	86	6,9	8,0	9,2
Vehmaa	57	59	72	5,3	5,5	6,7
Åbo	11 960	12 216	13 802	13,6	13,7	15,5