

# Egentliga Finlands sysselsättningsöversikt 10/2013

Får publiceras tisdag 26.11.2013 kl. 9.00

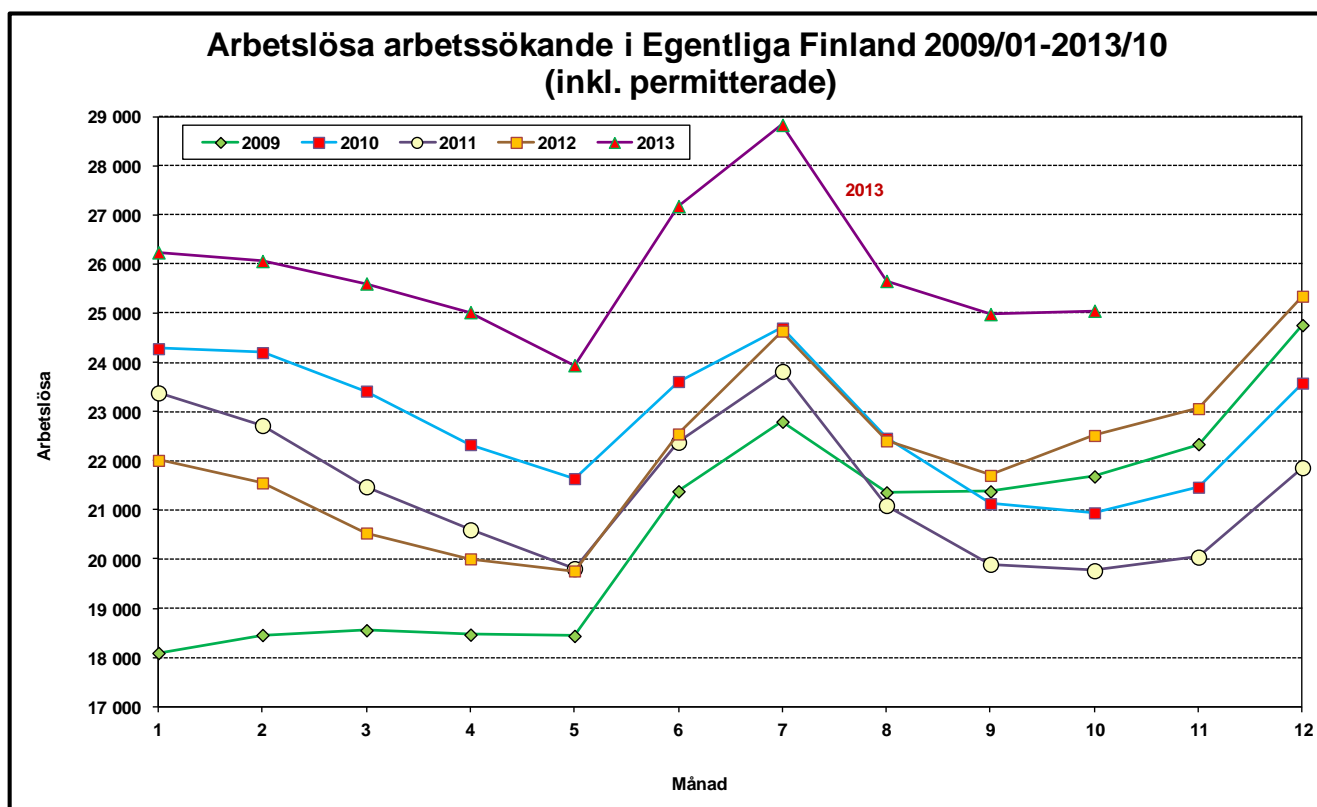
## Arbetslösheten ökar långsammare i Egentliga Finland

Vid Egentliga Finlands arbets- och näringsbyrå fanns i slutet av oktober 25 100 arbetslösa arbetssökande. I oktober är det vanligt att antalet arbetslösa minskar - denna gång ökade antalet emellertid med 70 personer. Jämfört med oktober ifjol ökade antalet arbetslösa med 2 500 personer, dvs. med 11,1 %, medan arbetslösheten i hela landet ökade med 15,8 %.

I slutet av oktober var andelen arbetslösa av arbetskraften i Egentliga Finland 1,0 procentenheter större än året innan, dvs. 11,0 % (10,0 %, 10/2012). I hela landet ökade andelen arbetslösa med 1,5 procentenheter och var 11,1 % (9,6 %, 10/2012). Arbetslöshetsgraden i Egentliga Finland är således mindre än i hela landet och den fjärde lägsta i Finland.

Jämfört med året innan ökade antalet arbetslösa på alla ELY-centralers områden och i Egentliga Finland långsammare än i hela landet, medan arbetslösheten ökade klart snabbare i Birkaland och Nyland. Antalet arbetslösa unga och långtidsarbetslösa fortsatte att öka på alla ELY-centralers områden. I Egentliga Finland gick ökningen långsammare än i hela landet.

I oktober brukar antalet arbetslösa öka och så torde det gå i Egentliga Finland också denna gång.



## 9 % färre nya lediga platser än i fjol

Den sista oktober fanns det 1 400 lediga arbetsplatser vid områdets arbets- och näringsbyrå, dvs. 12 % mindre än för ett år sedan. Totalt fanns 3 800 lediga platser i oktober, varav 2 500 var nya platser som lediganslagits i oktober. Jämfört med året innan minskade efterfrågan på arbetskraft inom servicearbete, men inom industri och särskilt metallbranschen ledigförklarades klart fler platser än föregående år.

## Långtidsarbetslösheten och ungdomsarbetslösheten ökar

Antalet arbetslösa unga under 25 år i Egentliga Finland var 7 procent större än för ett år sedan, dvs. 3 100 personer. Ungdomsarbetslösheten ökade allmänt sett i de ekonomiska regionerna på området, men i Salo och Nystadsregionen minskade den klart. I oktober minskar vanligen antalet unga arbetslösa - denna gång med 30 personer. Antalet långtidsarbetslösa ökar i hela landet. I Egentliga Finland var antalet personer som varit arbetslösa i över ett år 6 400, dvs. 22 procent mer än året innan. Långtidsarbetslösheten ökar i alla ekonomiska regioner på området och mest i Salo och Åboland, som prövas av strukturomvandlingen. Arbetslösheten ökade 13 % bland kvinnor och 9 % bland män.

## Arbetslösheten ökar inom alla yrkesgrupper

Den minskade efterfrågan både inom exporten och på hemmamarknaden syns också i sysselsättningen: arbetslösheten ökar inom alla branscher och yrkesgrupper. Inom industrin ökar arbetslösheten visserligen långsammare och redan nu i klart lugnare takt än inom de andra branscherna, mellan vilka det inte råder någon större skillnad i hur snabbt arbetslösheten ökar. Arbetslösheten ökade mest inom hälsovårdstjänster och socialservice, administration samt handel.

## Arbetsförvaltningens tjänster omfattade 4,5 % av arbetskraften

I slutet av oktober sysselsattes eller utbildades 10 200 personer genom arbetsförvaltningens tjänster, dvs. 13 % mer än för ett år sedan. I slutet av oktober deltog 2 900 personer i arbetskraftsutbildning för att förbättra sina möjligheter på arbetsmarknaden. Genom stödarbete inom den statliga, kommunala eller privata sektorn sysselsattes i sin tur 2 700 personer. Av de sysselsatta hade 74 % anställts inom den privata sektorn. I arbetsförsök deltog 1 200 och 380 var sysselsatta via altemningsplatser. Dessutom deltog 890 i arbetsverksamhet i rehabiliterande syfte och 1 620 i frivilliga studier.

## Arbetslösheten ökade i nästan alla kommuner i Egentliga Finland

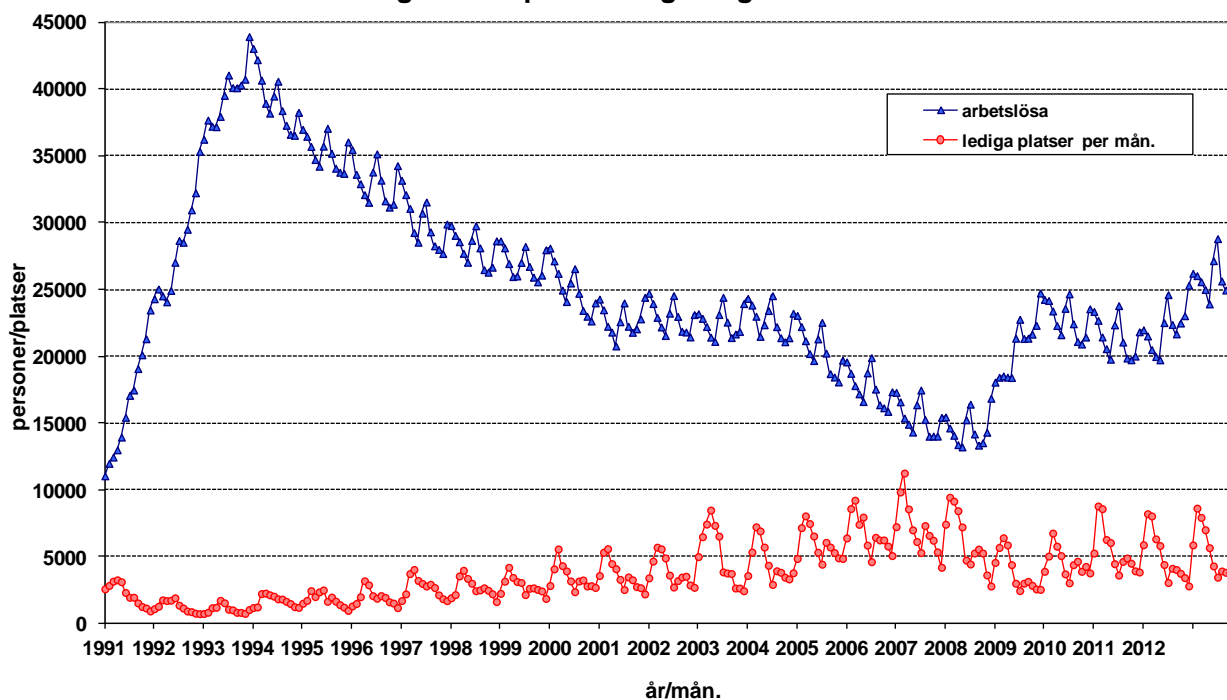
Jämfört med föregående år ökade antalet arbetslösa i de ekonomiska regionerna i Egentliga Finland förutom Nystadsregionen. I Loimaaregionen ökade antalet arbetslösa mest, dvs. 23 %, medan antalet arbetslösa minskade med 1 % i Nystadsregionen. Den högsta arbetslöshetsgraden fanns i Salo ekonomiska region (14,0 %) samt i Salo stad (14,6 %). Arbetslöshetsgraden var lägst i Åbolands ekonomiska region (6,7 %) och av kommunerna i Pargas (5,6 %). Arbetslöshetsgraden var över 10 % i tre (Salu, Åbo och Somero) av regionens 28 kommuner - liksom året innan.

### Ytterligare information:

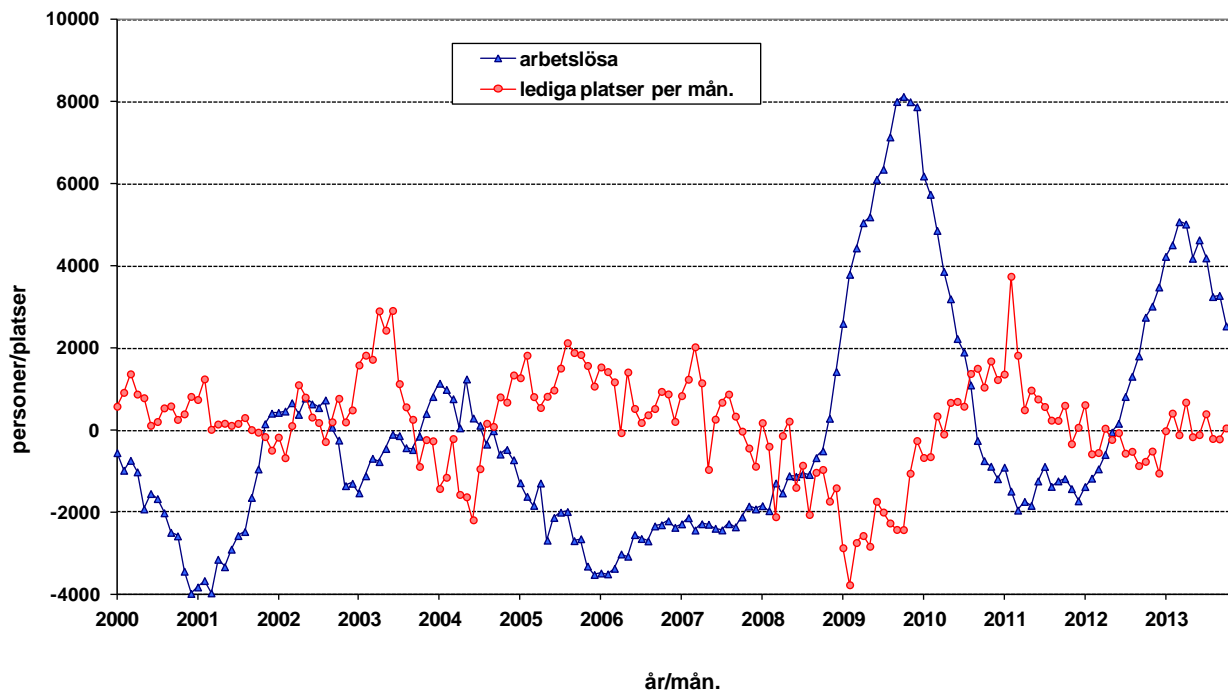
**Egentliga Finlands arbets- och näringsbyrå och arbetsmarknadsanalytiker Juha Pusila, tfn 0295 022 772**

*OBS! Du kan också få sysselsättningsöversikten per e-post. Skicka dina kontaktuppgifter till [juha.pusila@ely-centralen.fi](mailto:juha.pusila@ely-centralen.fi) så får du sysselsättningsöversikten direkt den offentliggörs.*

### Arbetslösa och lediga arbetsplatser i Egentliga Finland 1991/01 - 2013/10



### Förändring i arbetslösheten och antalet lediga arbetsplatser jämfört med föregående år i Egentliga Finland 2000/01 - 2013/10



Tabell 1. Sysselsättningsläge i Egentliga Finland, oktober

<b>I LÄGET I SLUTET AV MÅNADEN</b>	<b>2012</b>	<b>2013</b>	<b>Ändring</b>	<b>Ändring%</b>
<b>1. Arbetslösa arbetssökande</b>	22 559	25 054	2 495	11,1
– varav permitterade	1 522	2 007	485	31,9
<b>2. Förkortad arbetsvecka</b>	310	800	490	158,1
<b>3. I arbete</b>	8 242	8 054	-188	-2,3
– varav på den allmänna arbetsmarknaden	4 741	5 630	889	18,8
– varav sysselsätta	3 501	2 424	-1 077	-30,8
<b>4. Utanför arbetskraften</b>	6 633	8 159	1 526	23
– varav i sysselsättningsfrämjande service	0	2 195	2 195	0
– varav i utbildning	0	3 480	3 480	0
<b>5. Mottagare av arbetslöshetspension</b>	1 888	984	-904	-47,9
<b>1-5 Samtliga arbetssökande</b>	39 632	43 051	3 419	8,6
<b>EFTERFRÅGAN PÅ ARBETSKRAFT</b>				
<b>Lediga arbetsplatser sammanlagt</b>	1 593	1 394	-199	-12,5
– varav lediga över en månad	222	260	38	17,1
– varav lediga över 2 månader	49	64	15	30,6
<b>I SERVICE</b>				
<b>1. Sysselsätta hos staten</b>	52	102	50	96,2
<b>2. Sysselsätta i kommunerna</b>	393	611	218	55,5
<b>3. Sysselsätta inom den privata sektorn</b>	1 493	2 014	521	34,9
<b>1-3 Antalet sysselsätta sammanlagt</b>	1 938	2 727	789	40,7
<b>4. I arbetskraftsutbildning</b>	3 449	2 947	-502	-14,6
<b>5. I träning</b>	0	537	537	0
<b>6. I Arbets-/utbildningsprövinig</b>	0	1 151	1 151	0
<b>7. Arbetspraktik/arbetslivsträning</b>	1 181	0	-1 181	-100
<b>8. Som alternerings vikarie</b>	387	378	-9	-2,3
<b>9. Som arbetsverksamhet i rehabiliteringssyfte</b>	618	893	275	44,5
<b>10. Frivilliga studier</b>	1 501	1 615	114	7,6
<b>1-10 I service sammanlagt</b>	9 074	10 248	1 174	12,9
<b>ARBETSLÖSHETENS STRUKTUR</b>				
<b>1. Arbetslösa kvinnor</b>	9 704	10 996	1 292	13,3
<b>2. Arbetslösa män</b>	12 855	14 058	1 203	9,4
<b>3. Arbetslösa under 25 år</b>	2 844	3 054	210	7,4
<b>4. Arbetslösa över 50 år</b>	8 236	9 208	972	11,8
<b>5. Långtidsarbetslösa</b>	5 222	6 388	1 166	22,3

<b>II VERKSAMHET UNDER MÅNADEN</b>	<b>2012</b>	<b>2013</b>	<b>Ändring</b>	<b>Ändring (%)</b>
<b>1. Arbetslösa arbetssökande</b>	25 700	28 831	3 131	12,2
<b>2. Övriga arbetssökande</b>	16 188	16 665	477	2,9
<b>1-2 Arbetssökande sammanlagt</b>	41 888	45 496	3 608	8,6
<b>3. Månadens alla arbetsplatser</b>	4 114	3 831	-283	-6,9
– varav månadens nya arbetsplatser	2 715	2 465	-250	-9,2
– varav besatta arbetsplatser	2 421	2 366	-55	-2,3
– med arbetskraftsbyråns sökande	522	449	-73	-14
<b>4. Inledda arbetslöshetsperioder</b>	6 028	7 006	978	16,2
<b>5. Avslutade arbetslöshetsperioder</b>	5 292	6 285	993	18,8
<b>6. Nya placeringar med stödåtg.</b>	826	482	-344	-41,6
<b>7. Inlett arbetskraftsutbildning</b>	1 029	482	-547	-53,2

**Tabell 2. Förändring i arbetsmarknadsläget per yrkesgrupp, oktober**

Yrkesgrupp	Månadens nya arbetsplatser				Arbetslösa i slutet av månaden			
	2012	2013	Ändring	Ändring %	2012	2013	Ändring, antal	Ändring %
Tekn., nat.vet., samh.vet. arbete	112	189	-77	-40,7 %	3 112	2 613	499	19,1 %
Tekniskt arbete	30	85	-55	-64,7 %	1 130	965	165	17,1 %
Pedagogiskt arbete	46	62	-16	-25,8 %	538	384	154	40,1 %
Konstn. och underhållande arbete	8	7	1	14,3 %	452	387	65	16,8 %
Hälsovård och socialt arbete	259	454	-195	-43,0 %	1 615	1 316	299	22,7 %
Hälso- och sjukvård	118	276	-158	-57,2 %	621	489	132	27,0 %
Socialt arbete	73	57	16	28,1 %	432	365	67	18,4 %
Barndagvård	19	29	-10	-34,5 %	270	230	40	17,4 %
Adm. och kontorsarbete	133	178	-45	-25,3 %	2 796	2 355	441	18,7 %
Ledning inom företag och org.	27	40	-13	-32,5 %	399	339	60	17,7 %
Sekreterar- och kontorsarbete	33	55	-22	-40,0 %	1 006	878	128	14,6 %
Dataarbete	26	33	-7	-21,2 %	668	519	149	28,7 %
Kommersiellt arbete	712	835	-123	-14,7 %	1 959	1 679	280	16,7 %
Agenturarbete och kontorsförs.	540	566	-26	-4,6 %	486	417	69	16,5 %
Varuförsäljning	140	233	-93	-39,9 %	1 103	953	150	15,7 %
Jord- och skogsbruk och fiske	32	13	19	146,2 %	496	424	72	17,0 %
Gårdsbruk, djurskötsel	11	5	6	120,0 %	162	137	25	18,2 %
Trädgårds- och parkarbete	20	4	16	400,0 %	279	227	52	22,9 %
Transport och kommunikation	99	187	-88	-47,1 %	845	748	97	13,0 %
Vägförbruk	15	32	-17	-53,1 %	585	510	75	14,7 %
Post och telekommunikation	2	2	0	0,0 %	43	52	-9	-17,3 %
Postiljoner	81	149	-68	-45,6 %	61	63	-2	-3,2 %
Byggarb-, gruvdrift- och stenbr.	136	153	-17	-11,1 %	1 925	1 708	217	12,7 %
Husbyggnadsarbete	124	114	10	8,8 %	1 701	1 517	184	12,1 %
Industriellt arbete	652	345	307	89,0 %	6 113	5 992	121	2,0 %
Metallararbete	477	168	309	183,9 %	2 189	2 216	-27	-1,2 %
Elarbete	79	37	42	113,5 %	1 428	1 460	-32	-2,2 %
Paketerings- och lagerarbete	50	101	-51	-50,5 %	586	547	39	7,1 %
Diversearbete	0	2	-2	-100,0 %	184	214	-30	-14,0 %
Servicearbete	330	361	-31	-8,6 %	2 257	2 058	199	9,7 %
Hotell- och storköksarbete	69	65	4	6,2 %	937	861	76	8,8 %
Serveringsarbete	87	64	23	35,9 %	343	304	39	12,8 %
Fastighetsskötsel och städning	120	176	-56	-31,8 %	616	566	50	8,8 %
Annat arbete	0	0	0		3 935	3 665	270	7,4 %
Saknar yrke	0	0	0		3 353	3 094	259	8,4 %
Har bytt yrke	0	0	0		411	381	30	7,9 %
Har nyligen utexaminerats	0	0	0		79	76	3	3,9 %
<b>Sammanlagt</b>	<b>2 465</b>	<b>2 715</b>	<b>-250</b>	<b>-9,2 %</b>	<b>25 053</b>	<b>22 558</b>	<b>2 495</b>	<b>11,1 %</b>

**Tabell 3. Arbetslösa arbetssökande på räkningsdagen, oktober**

ELY-centralen	Arbetslösa inkl. perm.			Arbetslöshetsnivå inkl. perm.		
	2012	2013	Ändring	2012	2013	Ändring
Nyland	57 232	71 781	25,4	7,1	8,8	1,7
Egentliga Finland	22 559	25 054	11,1	10,0	11,0	1,0
Satakunta	11 037	11 718	6,2	10,6	11,2	0,6
Tavastland	18 618	21 416	15,0	10,4	12,0	1,6
Birkaland	26 184	31 398	19,9	11,0	13,1	2,1
Sydöstra Finland	17 444	18 692	7,2	12,1	13,0	0,9
Södra Savoland	7 591	8 145	7,3	11,1	11,9	0,8
Norra Savoland	12 005	13 307	10,8	10,7	11,8	1,1
Norra Karelen	10 197	10 930	7,2	13,8	14,7	0,9
Mellersta Finland	16 067	18 102	12,7	12,6	14,1	1,5
Södra Österbotten	7 049	7 803	10,7	8,0	8,8	0,8
Österbotten	7 299	8 396	15,0	6,3	7,2	0,9
Norra Österbotten	20 995	24 138	15,0	11,7	13,2	1,5
Kajanaland	4 330	5 432	25,5	12,0	15,2	3,2
Lappland	10 937	12 653	15,7	13,2	15,3	2,1
Åland	484	519	7,2	3,4	3,6	0,2
<b>Hela landet</b>	<b>250 086</b>	<b>289 571</b>	<b>15,8</b>	<b>9,6</b>	<b>11,1</b>	<b>1,5</b>

**Tabell 4. Arbetslösa arbetssökande och månadens nya arbetsplatser i Egentliga Finland, oktober**

	Arbetslösa inkl. perm.			Månadens nya arbetsplatser		
	2012	2013	Ändring	2012	2013	Ändring
Åbo	11 340	12 706	12,0 %	1 768	1 581	-10,6 %
Laitila	255	236	-7,5 %	19	43	126,3 %
Loimaa	1 009	1 253	24,2 %	81	239	195,1 %
Åboland	628	608	-3,2 %	75	25	-66,7 %
Salo	4 230	4 338	2,6 %	370	264	-28,6 %
Nystad	892	738	-17,3 %	96	124	29,2 %
Pemar	364	419	15,1 %	21	23	9,5 %
Reso*	2 291	2 678	16,9 %	209	90	-56,9 %
S:t Karins (hela)	1 506	1 891	25,6 %	76	76	0,0 %
S:t Karins	1 003	1 220	21,6 %	41	41	0,0 %
Lundo (st)	503	671	33,4 %	35	35	0,0 %
<b>Sammanlagt</b>	<b>22 515</b>	<b>25 041</b>	<b>11,2 %</b>	<b>2 715</b>	<b>2 465</b>	<b>-9,2 %</b>

**Tabell 5. Arbetslösa arbetssökande i Egentliga Finlands kommuner 31.10.2013**

Kommun	Arbetskraft	Lediga arbetsplatser	Arbetslösa arbetssökande inkl. pers. permitterade					Arbetslösa över 1 år
			Sammanlagt	Män	Kvinnor	Under 25	Över 50	
<b>Loimaa ekon. region</b>	<b>17 096</b>	<b>121</b>	<b>1 485</b>	<b>806</b>	<b>679</b>	<b>151</b>	<b>627</b>	<b>320</b>
Aura	2 027	5	184	90	94	21	73	41
Koski TI	1 049	3	86	43	43	6	42	20
Loimaa	7 563	105	657	380	277	81	270	132
Marttila	940	1	84	44	40	9	26	17
Oripää	652	1	53	32	21	7	23	8
Pöytyä	3 933	6	352	179	173	23	158	88
Tarvasjoki	932	-	69	38	31	4	35	14
<b>Salo ekonomiska region</b>	<b>30 190</b>	<b>164</b>	<b>4 226</b>	<b>2 262</b>	<b>1 964</b>	<b>401</b>	<b>1 772</b>	<b>1 258</b>
Salo	26 147	148	3 820	2 060	1 760	378	1 565	1 153
Somero	4 043	16	406	202	204	23	207	105
<b>Åbo ekonomiska region</b>	<b>154 619</b>	<b>985</b>	<b>17 453</b>	<b>9 993</b>	<b>7 460</b>	<b>2 325</b>	<b>5 893</b>	<b>4 407</b>
S:t Karins	15 240	25	1 207	640	567	171	457	213
Lundo	8 249	27	636	372	264	97	218	111
Masku	4 870	7	325	186	139	34	131	65
Mynämäki	3 830	3	288	150	138	29	135	79
Nådendal	9 163	13	728	395	333	81	324	155
Nousis	2 408	1	147	76	71	20	58	22
Pemar	5 204	17	334	194	140	44	133	67
Reso	12 092	47	1 077	629	448	140	429	225
Rusko	2 943	4	168	97	71	23	72	43
Sagu	1 438	1	105	59	46	8	52	26
Åbo	89 182	840	12 438	7 195	5 243	1 678	3 884	3 401
<b>Åboland</b>	<b>10 337</b>	<b>18</b>	<b>691</b>	<b>408</b>	<b>283</b>	<b>72</b>	<b>313</b>	<b>175</b>
Kimitoön	3 131	7	287	182	105	23	140	80
Pargas	7 206	11	404	226	178	49	173	95
<b>Nystadsregionen</b>	<b>14 514</b>	<b>106</b>	<b>1 199</b>	<b>589</b>	<b>610</b>	<b>105</b>	<b>603</b>	<b>228</b>
Gustavs	381	1	30	20	10	2	14	6
Laitila	3 893	29	221	115	106	22	108	33
Pyhäranta	1 050	1	76	34	42	6	45	24
Tövsala	768	2	61	30	31	5	32	17
Nystad	7 340	70	727	351	376	58	375	137
Vehmaa	1 082	3	84	39	45	12	29	11
<b>Sammanlagt</b>	<b>226 756</b>	<b>1 394</b>	<b>25 054</b>	<b>14 058</b>	<b>10 996</b>	<b>3 054</b>	<b>9 208</b>	<b>6 388</b>

.. = Informationen finns ej tillgänglig. Den är antingen för osäker för att presenteras eller så skyddas den sekretes av lagen om.

**Tabell 6. Arbetslöshetens struktur i Egentliga Finlands ekonomiska regioner, oktober**

<i>A. Arbetslöshetsnivå</i>							Ändring, %	
	2008	2009	2010	2011	2012	2013	2012-2013	2008-2013
Åbo	6,4	9,6	9,5	9,2	10,0	11,3	1,3	4,9
Salo	6,0	11,0	9,8	10,0	13,9	14,0	0,1	8,0
Loimaa	4,8	8,3	7,0	6,4	7,1	8,7	1,6	3,9
Nystadsregionen	5,4	8,7	8,2	6,9	8,3	8,3	0,0	2,9
Åboland	4,2	6,1	6,0	5,4	6,2	6,7	0,5	2,5

<i>B. Antal arbetslösa</i>							Ändring, %	
	2008	20089	2010	2011	2012	2013	2012-2013	2008-2013
Åbo	9 555	14 620	14 623	14 086	15 304	17 453	14,0	82,7
Salo	1 848	3 389	3 035	3 025	4 203	4 226	0,5	128,7
Loimaa	832	1 425	1 203	1 092	1 205	1 485	23,2	78,5
Nystadsregionen	812	1 301	1 218	1 017	1 205	1 199	-0,5	47,7
Åboland	440	651	640	568	642	691	7,6	57,0
Egentliga Finland	13 487	21 386	20 719	19 788	22 559	25 054	11,1	85,8

<i>C. Under 25 år</i>							Ändring, %	
	2008	2009	2010	2011	2012	2013	2012-2013	2008-2013
Åbo	1 048	1 949	1 637	1 715	2 081	2 325	11,7	121,9
Salo	176	401	299	353	460	401	-12,8	127,8
Loimaa	94	218	115	129	135	151	11,9	60,6
Nystadsregionen	76	167	138	99	123	105	-14,6	38,2
Åboland	45	77	79	59	45	72	60,0	60,0
Egentliga Finland	1 439	2 812	2 268	2 355	2 844	3 054	7,4	112,2

<i>D. Över 50 år</i>							Ändring, %	
	2008	2009	2010	2011	2012	2013	2012-2013	2008-2013
Åbo	3 554	4 636	5 044	5 055	5 191	5 893	13,5	65,8
Salo	826	1 268	1 277	1 247	1 607	1 772	10,3	114,5
Loimaa	364	523	503	494	545	627	15,0	72,3
Nystadsregionen	428	538	553	497	581	603	3,8	40,9
Åboland	216	262	282	266	312	313	0,3	44,9
Egentliga Finland	5 388	7 227	7 659	7 559	8 236	9 208	11,8	70,9

<i>E. Långtidsarbetslösa</i>							Ändring, %	
	2008	2009	2010	2011	2012	2013	2012-2013	2008-2013
Åbo	1 850	2 367	3 764	3 811	3 747	4 407	17,6	138,2
Salo	379	429	743	719	914	1 258	37,6	231,9
Loimaa	135	153	231	209	253	320	26,5	137,0
Nystadsregionen	154	105	148	177	196	228	16,3	48,1
Åboland	58	71	98	112	112	175	56,3	201,7
Egentliga Finland	2 576	3 125	4 984	5 028	5 222	6 388	22,3	148,0

<i>F. Invandrare</i>							Ändring, %	
	2008	2009	2010	2011	2012	2013	2012-2013	2008-2013
Åbo	960	1 335	1 583	1 584	1 883	2 145	13,9	123,4
Salo	179	272	235	247	394	396	0,5	121,2
Loimaa	20	32	37	35	42	62	47,6	210,0
Nystadsregionen	9	15	22	26	23	35	52,2	288,9
Åboland	15	20	33	36	24	43	79,2	186,7
Egentliga Finland	1 183	1 674	1 910	1 928	2 366	2 681	13,3	126,6



**Tabell 7. Arbetslösa och arbetslöshetsnivån i Egentliga Finlands kommuner**

Kommun	2012/10	2013/9	2013/10	2012/10	2013/9	2013/10
Aura	126	182	184	6,4	9,0	9,1
Gustavs	23	34	30	6,0	8,9	7,9
Kimitoön	285	269	287	9,1	8,6	9,2
Koski Tl.	69	87	86	6,6	8,3	8,2
Laitila	237	208	221	6,0	5,3	5,7
Loimaa	573	686	657	7,5	9,1	8,7
Lundo	439	611	636	5,5	7,4	7,7
Marttila	62	82	84	6,7	8,7	8,9
Masku	244	333	325	5,1	6,8	6,7
Mynämäki	255	280	288	6,7	7,3	7,5
Nousis	118	151	147	4,8	6,3	6,1
Nystad	751	666	727	10,2	9,1	9,9
Nådental	567	731	728	6,2	8,0	7,9
Oripää	36	56	53	5,6	8,6	8,1
Pargas	357	406	404	4,9	5,6	5,6
Pemar	309	335	334	6,0	6,4	6,4
Pyhäranta	74	80	76	6,9	7,6	7,2
Pöytyä	279	347	352	7,1	8,8	8,9
Reso	955	1 104	1 077	7,9	9,1	8,9
Rusko	154	175	168	5,3	5,9	5,7
S:t karins	986	1 232	1 207	6,5	8,1	7,9
Sagu	78	110	105	5,5	7,6	7,3
Salo	3 816	3 821	3 820	14,6	14,6	14,6
Somero	387	375	406	9,5	9,3	10,0
Taivassalo	62	58	61	8,1	7,6	7,9
Tövsala	60	63	69	6,5	6,8	7,4
Vehmaa	58	71	84	5,4	6,6	7,8
Åbo	11 199	12 432	12 438	12,7	13,9	13,9