

Varsinais-Suomen työllisyyskatsaus 1/2013

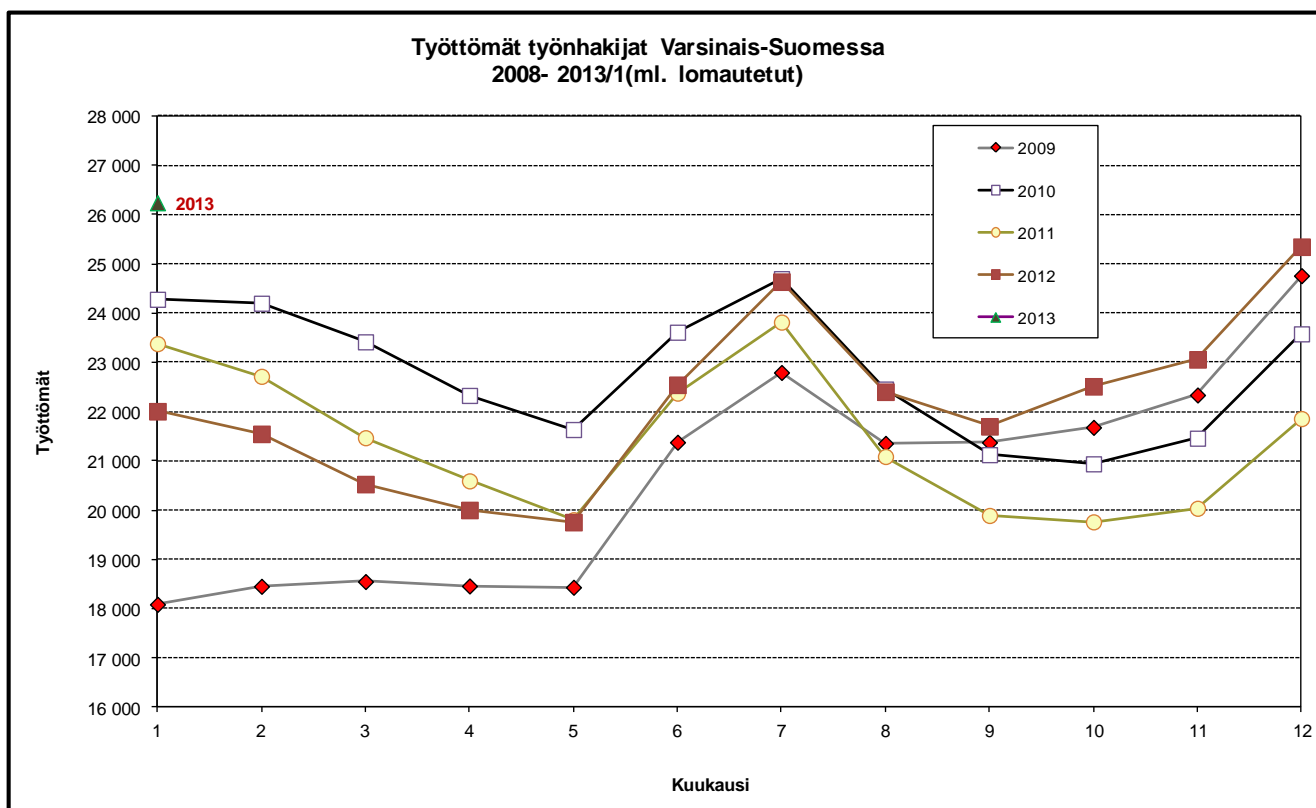
Julkaisuvapaa tiistaina 26.2. 2013 klo 9.00

Työttömyyden kasvu kiihtyy Varsinais-Suomessa

Varsinais-Suomen työ- ja elinkeinotoimistoissa oli tammikuun lopussa 26 200 työtöntä työnhakijaa. Tammikuun aikana työttömien määrä kasvoi 900 henkilöllä. Viime vuoden tammikuusta määrä kasvoi 4 200 henkilöllä eli 19,1 prosentilla, kun koko maassa työttömien määrä kasvoi 13,2 prosentilla.

Tammikuun lopussa työttömien osuus työvoimasta oli Varsinais-Suomessa suurempi kuin vuotta aiemmin, eli 11,4 % (9,6 %, 1/2012). Koko maassa osuus kasvoi 1,3 prosenttiyksiköllä, ollen 11,1 % (9,8 %, 1/2012). Näin Varsinais-Suomessa työttömyysaste on suurempi kuin koko maassa, mutta silti se on maan neljänneksi pienin Pohjanmaan, Uudenmaan ja Etelä-Pohjanmaan jälkeen.

Työttömien määrä kasvoi kaikkien ELY-keskusten alueilla ja Varsinais-Suomi oli yksi kovimman kasvuvauhdin alueista. Nuorten työttömien ja pitkäaikaistyöttömien osalta määrän kasvu jatkui kaikkien ELY-keskusten alueilla.



Uusia avoimia työpaikkoja 2% enemmän kuin vuosi sitten

Tammikuun viimeisenä päivänä oli avoimia työpaikkoja tarjolla maakunnan työ- ja elinkeino-toimistoissa 3 600 kappaletta eli 4 % enemmän kuin vuosi sitten. Kaikkiaan työpaikkoja oli avoinna tammikuun aikana 5 900 kappaletta, joista 4 700 oli uusia, tammikuun aikana avautuneita, työpaikkoja. Vuotta aiempaan verrattuna työvoiman kysyntä supistui kaikilla aloilla paitsi sosiaali- ja terveysalalla.

Pitkäaikaistyöttömyys ja nuorten työttömyys kasvussa

Nuorten, alle 25-vuotiaiden, työttömien määrä oli Varsinais-Suomessa 22 prosenttia suurempi kuin vuosi sitten eli 3 300 henkilöä. Nuorten työttömyys kasvoi kaikissa alueen seutukunnissa. Tammikuussa työttömien nuorten määrä kasvoi – tällä kertaa 200 henkilöllä. Pitkäaikaistyöttömien määrä kasvaa koko maassa. Varsinais-Suomessa yli vuoden työttömänä olleita henkilöitä oli 5 600 eli 8 prosenttia enemmän kuin vuotta aiemmin. Pitkäaikaistyöttömyys kasvaa kaikissa alueen seutukunnissa ja voimakkaimmin näistä Salon ja Loimaan seutukunnissa. Työttömien määrä kasvoi 18 prosentilla naisten keskuudessa ja miesten keskuudessa vastaavasti 20 prosentilla.

Työttömyys kasvaa kaikissa ammattiryhmissä

Kaikilla ammattialoilla ja -ryhmissä työttömyys on kasvussa, Kun työttömyys vielä kesällä kasvoi lähinnä palvelutehtävissä, on kasvu syksyn mittaan levinnyt rakennusalalle ja teollisuuteen. Voimakkainta kasvu oli teollisuudessa ja rakentamisessa sekä hoitoalalla, joissa kasvu oli yli 20% vuoden takaisesta.

Työhallinnon toimenpiteissä 3,7% työvoimasta

Työhallinnon palveluilla työllistyi tai oli koulutuksessa tammikuun lopussa 8 500 henkilöä, eli 2 % enemmän kuin vuotta aikaisemmin. Työvoimakoulutuksessa oli tammikuun lopussa 3 000 henkilöä parantamassa valmiuksiaan työmarkkinoille. Valtion, kuntien tai yksityisen sektorin tukityöllä oli puolestaan työllistetty 1 900 henkilöä. Työllistetyistä oli 76 % palkattu yksityiselle sektorille. Työkokeilussa oli 450, työharjoittelussa 700 ja vuorottelupaikkaan työllistettynä 330 henkilöä. Lisäksi kuntouttavassa työtoiminnassa oli 640 ja omaehtoisesti opiskelemissa 1 500 henkilöä..

Työttömyys kasvussa miltei kaikissa Varsinais-Suomen kunnista

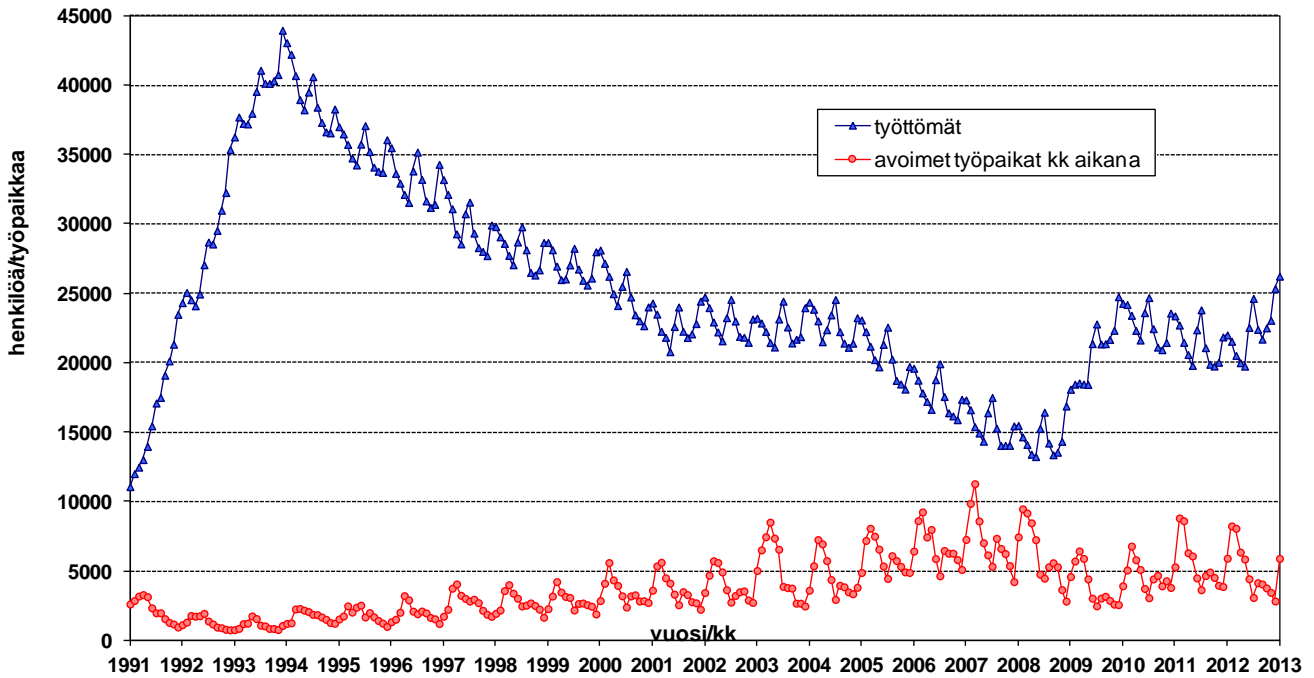
Työttömien määrä kasvoi viime vuodesta kaikissa Varsinais-Suomen seutukunnissa. Turun seudulla työttömien määrä kasvoi 14 prosentilla, kun se Vakka-Suomessa kasvoi 46%. Työttömyysaste oli korkein Salon seutukunnassa (15,3 %) sekä Salon kaupungissa (15,9 %). Pienin työttömyysaste oli Turunmaan seutukunnassa (7,4 %) sekä kunnista Paraisilla ja Maskussa (6,0 %). Työttömyysaste oli yli 10% viidessä (Kemiönsaari, Somero, Uusikaupunki, Turku ja Salo) alueen 28 kunnasta – kun vuotta aiemmin vastaavassa tilanteessa oli neljä kuntaa.

Lisätietoja: työ- ja elinkeinotoimistot ja työmarkkina-analyytikko Juha Pusila, puh. 0295 022 772

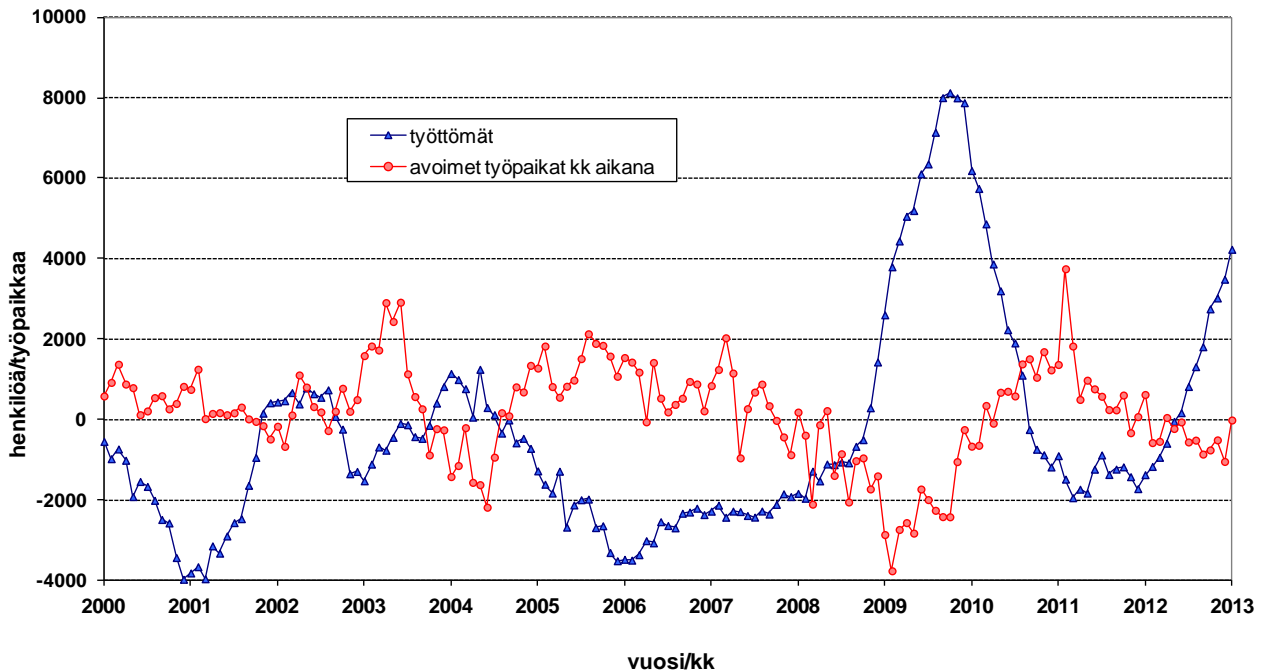
HUOM! Työllisyyskatsaus on mahdollista saada myös sähköpostitse ilmoittamalla yhteystietonsa osoitteeseen juha.pusila@ely-keskus.fi

. Näin katsauksen saa käyttöönsä tuoreeltaan julkistamisajankohtana

Kuvio 1. Työttömät ja avoimet työpaikat Varsinais-Suomessa 1991/01 - 2013/1



Kuvio 2. Työttömyyden ja avointen työpaikkojen muutos ed. vuoteen Varsinais-Suomessa 2000/01 - 2013/1



**Taulu 1. Varsinais-Suomen työllisyystilanne tammikuun lopussa ja toiminta tammikuun aikana
I Tilanne kuukauden lopussa**

Työnhakijat	2012	2013	muutos	muutos %
1. Työttömät työnhakijat	22036	26241	4205	19,1
joista henkilökohtaisesti lomautetut	1810	2759	949	52,4
2. Lyhennetyllä työviikolla	296	335	39	13,2
3. Työssä olevat yhteensä	7639	7400	-239	-3,1
joista yleisillä työmarkkinoilla	4174	4588	414	9,9
joista työllistettynä	3465	2812	-653	-18,8
4. Työvoiman ulkopuolella	6044	6980	936	15,5
joista työllistymistä edist.palvelussa	0	619	619	0
joista koulutuksessa	0	931	931	0
5. Työttömyyseläkettä saavat	2621	1686	-935	-35,7
1-5 Kaikki työnhakijat yhteensä	38636	42642	4006	10,4
Työttömyysasteet				
- lomautetut ml.	9,6%	11,4%		
Työvoiman Kysyntä				
1. Avoimet työpaikat yhteensä	3485	3623	138	4
joista yli kuukauden avoinna olleet	588	406	-182	-31
joista yli 2 kuukautta avoinna olleet	89	80	-9	-10,1
Palveluissa				
1. Valtiolle työllistetyt	94	51	-43	-45,7
2. Kuntiin työllistetyt	554	413	-141	-25,5
3. Yksityiselle sektorille työllistetyt	1503	1422	-81	-5,4
1-3 Työllistetyt yhteensä	2151	1886	-265	-12,3
4. Työvoimakoulutuksessa	2689	2976	287	10,7
5. Valmennuksessa	0	0	0	0
6. Työ-/koulutuskokeilussa	0	450	450	0
7. Työharjoittelussa/työelämävalmennuks.	1085	706	-379	-34,9
8. Vuorotteluvapaasijaisena	455	327	-128	-28,1
9. Kuntouttavassa työtoiminnassa	579	638	59	10,2
10. Omaehtoisessa opiskelussa	1334	1486	152	11,4
1-10 Palveluissa yhteensä	8293	8469	176	2,1
Työttömyyden rakenne				
1. Työttömät naiset	9296	10930	1634	17,6
2. Työttömät miehet	12740	15311	2571	20,2
3. Alle 25-vuotiaat työttömät	2723	3332	609	22,4
4. Yli 50-vuotiaat työttömät	8193	9309	1116	13,6
5. Pitkäaikaistyöttömät	5178	5570	392	7,6

II Toiminta kuukauden aikana

	2012	2013	muutos	muutos %
1. Työttömät työnhakijat	26357	30534	4177	15,8
2. Muut työnhakijat	15211	14981	-230	-1,5
1-2 Työnhakijat yhteensä	41568	45515	3947	9,5
3. Kuukauden kaikki työpaikat	6271	5904	-367	-5,9
Kuukauden uudet työpaikat	4611	4709	98	2,1
Täyttyneet työpaikat	2747	2293	-454	-16,5
joista toimiston hakijalla täytt.	649	661	12	1,8
4. Alkaneet työttömyysjaksot	6452	7249	797	12,4
5. Päättyneet työttömyysjaksot	6550	6275	-275	-4,2
6. Uudet työllistämiset	1115	520	-595	-53,4
7. Aloittanut työvoimakoulutuksen	665	509	-156	-23,5

Taulu2. Työmarkkinatilanteen muutos ammattiryhmittäin, tammikuu

Ammattiryhmä	Uudet avoimet paikat kuukauden aikana				Työttömät työnhakijat kuukauden lopussa			
	2012	2013	muutos	muutos, %	2012	2013	muutos määrä	muutos %
Tekninen, luonnont., yhteisk.	319	232	-87	-27,3 %	2 626	2 916	290	11,0 %
Tekniikan alan työ	155	104	-51	-32,9 %	883	1 073	190	21,5 %
Opetusalan työ	62	75	13	21,0 %	427	448	21	4,9 %
Taide- ja viihdealan työ	7	10	3	42,9 %	418	428	10	2,4 %
Terveydenhuolto, sosiaalialan työ	686	867	181	26,4 %	1 141	1 389	248	21,7 %
Terveyden- ja sairaanhoitotyö	416	553	137	32,9 %	405	517	112	27,7 %
Sosiaalialan työ	149	167	18	12,1 %	313	367	54	17,3 %
Lasten päivähoiton työ	41	23	-18	-43,9 %	195	220	25	12,8 %
Hallinto ja toimisto	227	197	-30	-13,2 %	2 219	2 668	449	20,2 %
Yritysten ja järjestöjen johtotyö	21	20	-1	-4,8 %	330	374	44	13,3 %
Sihteeri- ja toimistotyö	49	88	39	79,6 %	847	994	147	17,4 %
ATK-alan työ	53	24	-29	-54,7 %	478	603	125	26,2 %
Kaupallinen työ	747	860	113	15,1 %	1 631	1 882	251	15,4 %
Kauppaedustus ja konttorimyynti	442	559	117	26,5 %	399	466	67	16,8 %
Tavaroiden myyntityö	293	282	-11	-3,8 %	964	1 066	102	10,6 %
Maa- ja metsätalous ja kalastus	192	316	124	64,6 %	617	673	56	9,1 %
Maatilatalous, eläintenhoito	11	16	5	45,5 %	170	177	7	4,1 %
Puutarha- ja puistotyö	178	297	119	66,9 %	386	418	32	8,3 %
Kuljetus ja liikenne	62	91	29	46,8 %	783	864	81	10,3 %
Tieliikennetyö	40	37	-3	-7,5 %	504	612	108	21,4 %
Posti- ja tietoliikennetyö	1	32	31	0,0 %	48	48	0	0,0 %
Postinkantajatyö	12	15	3	25,0 %	69	64	-5	-7,2 %
Rakennus-, kaivos- ja louhintatyö	140	159	19	13,6 %	2 005	2 426	421	21,0 %
Talonrakennustyö	125	101	-24	-19,2 %	1 647	2 026	379	23,0 %
Teollinen työ	490	443	-47	-9,6 %	5 400	6 921	1 521	28,2 %
Konepaja- ja rakennusmetallityö	268	223	-45	-16,8 %	2 027	2 748	721	35,6 %
Sähkötyö	58	37	-21	-36,2 %	1 074	1 632	558	52,0 %
Pakkaus-, varasto- ja ahtaustyö	60	100	40	66,7 %	496	596	100	20,2 %
Sekatyö	0	5	5	#JA-	216	216	0	0,0 %
Palvelu	1 295	1 351	56	4,3 %	2 040	2 279	239	11,7 %
Majoitusliike- ja suurtaloustyö	273	443	170	62,3 %	848	926	78	9,2 %
Tarjoilutyö	268	232	-36	-13,4 %	317	342	25	7,9 %
Kiinteistöhoito- ja siivoustyö	355	279	-76	-21,4 %	557	637	80	14,4 %
Luokittelematon työ	0	0	0	0,0 %	3 547	4 145	598	16,9 %
Ilman ammattia olevat	0	0	0	0,0 %	2 994	3 538	544	18,2 %
Ammatinvaihtajat	0	0	0	0,0 %	393	414	21	5,3 %
Vastavalmistuneet	0	0	0	0,0 %	71	87	16	22,5 %
Yhteensä	4 158	4 516	358	8,6 %	22 009	26 163	4 154	18,9 %

Taulu3. Laskentapäivän työttömät työnhakijat, tammikuu

ELY-keskus	Työttömät ml. lomautetut			Työttömyysaste ml. lomautetut		
	2012	2013	Muutos,%	2012	2013	Muutos, %
Uusimaa	56 701	65 716	15,9	6,8	7,8	1,0
Varsinais-Suomi	22 009	26 163	18,9	9,6	11,4	1,8
Satakunta	11 604	12 893	11,1	11,2	11,9	0,7
Häme	19 521	21 988	12,6	11,1	12,2	1,1
Pirkanmaa	25 748	30 466	18,3	10,6	12,4	1,8
Kaakkois-Suomi	18 909	20 131	6,5	13,0	14,5	1,5
Etelä-Savo	8 273	8 710	5,3	12,5	12,8	0,3
Pohjanmaa	8 180	8 868	8,4	7,0	7,5	0,5
Keski-Suomi	16 731	18 864	12,7	13,5	15,2	1,7
Pohjois-Savo	13 221	14 356	8,6	11,7	12,9	1,2
Pohjois-Karjala	11 247	12 220	8,7	14,6	17,0	2,4
Kainuu	5 055	5 678	12,3	13,7	16,2	2,5
Pohjois-Pohjanmaa	21 365	24 571	15,0	11,5	13,7	2,2
Lappi	11 411	12 431	8,9	13,6	15,7	2,1
Etelä-Pohjanmaa	7 741	8 701	12,4	8,4	9,3	0,9
Ahvenanmaa	487	578	18,7	3,2	3,9	0,7
Koko maa	258 281	292 487	13,2	9,8	11,1	1,3

Taulu4. Työttömät työnhakijat ja uudet avoimet työpaikat Varsinais-Suomessa, tammikuu

Te-toimisto	Työttömät ml. lomautetut			Uudet avoimet paikat		
	2012	2013	Muutos	2012	2013	Muutos
Turku (koko)	11605	12873	10,9 %	2104	2362	12,3 %
Turku	11133	12418	11,5 %	2104	2362	12,3 %
Palvelukeskus	472	455	-3,6 %	0	0	..
Laitila	265	341	28,7 %	123	184	49,6 %
Loimaa	1097	1322	20,5 %	164	189	15,2 %
Turunmaa	600	750	25,0 %	100	144	44,0 %
Salo	3518	4651	32,2 %	461	616	33,6 %
Uusikaupunki	813	1256	54,5 %	138	137	-0,7 %
Paimio	326	420	28,8 %	102	130	27,5 %
Raisio*	2362	2721	15,2 %	831	680	-18,2 %
Kaarina (koko)	1423	1829	28,5 %	135	74	-45,2 %
Kaarina	914	1198	31,1 %	81	57	-29,6 %
Lieto	509	631	24,0 %	54	17	-68,5 %
Yhteensä	22009	26163	18,9 %	4158	4516	8,6 %

Taulu5. Työttömät työnhakijat Varsinais-Suomen kunnissa 31.1.2013

Kunta	Työvoima	Avoimet työpaikat	Työttömät työnhakijat (ml. henk.koht.lomautetut)					
			Kaikki	Miehet	Naiset	Alle 25-vuotiaat	Yli 50-vuotiaat	Yli vuoden tyött.
Loimaan seutukunta	17 064	149	1 564	923	641	185	630	270
-Aura	2 022	8	167	100	67	22	73	37
-Koski TI	1 049	12	93	47	46	10	39	17
-Loimaa	7 554	75	743	451	292	79	299	106
-Marttila	931	-	87	53	34	11	31	11
-Oripää	649	4	50	30	20	5	24	5
-Pöytyä	3 928	49	348	200	148	43	136	77
-Tarvasjoki	931	1	76	42	34	15	28	17
Salon seutukunta	30 185	522	4 608	2 590	2 018	476	1 808	996
-Salo	26 146	510	4 156	2 349	1 807	434	1 611	913
-Somero	4 039	12	452	241	211	42	197	83
Turun seutukunta	154 565	2 587	17 655	10 427	7 228	2 434	5 799	3 972
-Kaarina	15 234	42	1 179	686	493	185	427	183
-Lieto	8 237	33	552	316	236	81	191	85
-Masku	4 880	10	294	158	136	29	130	48
-Mynämäki	3 823	12	321	189	132	37	141	57
-Naantali	9 188	432	719	412	307	78	307	109
-Nousiainen	2 412	8	154	90	64	23	54	25
-Paimio	5 210	90	350	221	129	37	141	57
-Raisio	12 091	70	1 143	710	433	185	454	183
-Rusko	2 942	5	189	108	81	26	75	40
-Sauvo	1 436	4	93	57	36	8	36	17
-Turku	89 112	1 881	12 661	7 480	5 181	1 745	3 843	3 168
Turunmaan seutukunta	10 333	146	761	450	311	80	342	126
Kemiönsaari	3 129	49	327	207	120	27	151	41
Parainen	7 204	97	434	243	191	53	191	85
Vakka-Suomen seutukunta	14 533	219	1 653	921	732	157	730	206
-Kustavi	382	30	28	17	11	..	13	..
-Laitila	3 896	100	290	153	137	30	129	31
-Pyhäranta	1 050	2	101	53	48	..	55	18
-Taivassalo	766	1	66	32	34	5	35	13
-Uusikaupunki	7 353	83	1 088	618	470	106	467	130
-Vehmaa	1 086	3	80	48	32	9	31	..
Yhteensä	226 680	3 623	26 241	15 311	10 930	3 332	9 309	5 570

..= Tietoa ei ole saatu, se on liian epävarma esitettäväksi, tai se on salassapitosäännön alainen.

Taulu6. Työttömyyden rakennetietoja Varsinais-Suomen seutukunnissa, tammikuu

A. Työttömyysaste							Muutos, %	
	2008	2009	2010	2011	2012	2013	2012-2013	2008-2013
Turku	7,2	8,0	10,9	10,8	10,1	11,4	1,3	4,2
Salo	6,8	9,0	12,2	11,5	11,6	15,3	3,7	8,5
Loimaa	5,6	7,5	9,6	8,3	7,7	9,2	1,5	3,6
Vakka-Suomi	7,0	7,5	10,3	9,9	7,8	11,4	3,6	4,4
Turunmaa	4,8	5,5	7,1	6,3	6,0	7,4	1,4	2,6
B. Työttömien määrä							Muutos, %	
	2008	2009	2010	2011	2012	2013	2012-2013	2008-2013
Turku	10 818	12 236	16 676	16 393	15 471	17 655	14,1	63,2
Salo	2 078	2 760	3 754	3 486	3 490	4 608	32,0	121,8
Loimaa	960	1 285	1 642	1 422	1 319	1 564	18,6	62,9
Vakka-Suomi	1 046	1 121	1 524	1 445	1 131	1 653	46,2	58,0
Turunmaa	504	582	747	663	618	761	23,1	51,0
Varsinais-Suomi	15 406	17 984	24 343	23 409	22 029	26 241	19,1	70,3
C. Työttömät alle 25-vuotiaat							Muutos, %	
	2008	2009	2010	2011	2012	2013	2012-2013	2008-2013
Turku	1 077	1 615	2 305	1 953	1 982	2 434	22,8	126,0
Salo	194	406	464	384	405	476	17,5	145,4
Loimaa	94	187	236	185	152	185	21,7	96,8
Vakka-Suomi	103	136	234	156	125	157	25,6	52,4
Turunmaa	34	85	97	70	59	80	35,6	135,3
Varsinais-Suomi	1 502	2 429	3 336	2 748	2 723	3 332	22,4	121,8
D. Työttömät yli 50-vuotiaat							Muutos, %	
	2008	2009	2010	2011	2012	2013	2012-2013	2008-2013
Turku	4 124	4 098	5 105	5 623	5 392	5 799	7,5	40,6
Salo	920	1 033	1 401	1 439	1 392	1 808	29,9	96,5
Loimaa	420	494	601	593	577	630	9,2	50,0
Vakka-Suomi	530	503	596	650	547	730	33,5	37,7
Turunmaa	251	256	290	301	280	342	22,1	36,3
Varsinais-Suomi	6 245	6 384	7 993	8 606	8 188	9 309	13,7	49,1
E. Pitkäaikaistyöttömät							Muutos, %	
	2008	2009	2010	2011	2012	2013	2012-2013	2008-2013
Turku	2 071	1 887	2 866	3 985	3 887	3 972	2,2	91,8
Salo	413	390	547	744	773	996	28,8	141,2
Loimaa	172	140	189	225	209	270	29,2	57,0
Vakka-Suomi	189	150	131	176	190	206	8,4	9,0
Turunmaa	73	65	74	114	118	126	6,8	72,6
Varsinais-Suomi	2 918	2 632	3 807	5 244	5 177	5 570	7,6	90,9
F. Työttömät maahanmuuttajat							Muutos, %	
	2008	2009	2010	2011	2012	2013	2012-2013	2008-2013
Turku	980	1 226	1 619	1 693	1 627	2 212	36,0	125,7
Salo	172	262	318	248	286	420	46,9	144,2
Loimaa	25	30	43	35	45	77	71,1	208,0
Vakka-Suomi	19	18	28	40	35	37	5,7	94,7
Turunmaa	15	19	34	39	38	40	5,3	166,7
Varsinais-Suomi	1 211	1 555	2 042	2 055	2 031	2 786	37,2	130,1

Taulu7.Työttömien määrä ja työttömyysaste Varsinais-Suomen kunnissa

Kunta	Työttömien määrä			Työttömyysaste, %		
	2012/1	2012/12	2013/1	2012/1	2012/12	2013/1
Aura	145	151	167	7.3	7.6	8.3
Kaarina	899	1 137	1 179	5.9	7.5	7.7
Kemiönsaari	199	311	327	6.3	9.9	10.5
Koski Tl	73	82	93	7.0	7.9	8.9
Kustavi	21	20	28	5.4	5.2	7.3
Laitila	251	304	290	6.4	7.7	7.4
Lieto	448	550	552	5.6	6.9	6.7
Loimaa	633	708	743	8.3	9.3	9.8
Marttila	69	74	87	7.4	8.0	9.3
Masku	265	271	294	5.5	5.6	6.0
Mynämäki	248	293	321	6.6	7.7	8.4
Naantali	644	686	719	7.0	7.5	7.8
Nousiainen	121	150	154	5.0	6.2	6.4
Oripää	52	45	50	8.1	7.0	7.7
Paimio	259	352	350	5.1	6.9	6.7
Parainen	422	401	434	5.8	5.5	6.0
Pyhäranta	80	95	101	7.5	8.9	9.6
Pöytvä	292	332	348	7.5	8.5	8.9
Raisio	968	1 082	1 143	8.0	9.0	9.5
Rusko	151	181	189	5.2	6.2	6.4
Salo	3 090	4 229	4 156	11.8	16.2	15.9
Sauvo	88	81	93	6.2	5.7	6.5
Somero	400	480	452	9.8	11.8	11.2
Taivassalo	64	71	66	8.3	9.2	8.6
Tarvasjoki	55	79	76	6.0	8.6	8.2
Turku	11 384	12 289	12 661	12.9	13.9	14.2
Uusikaupunki	653	886	1 088	8.9	12.1	14.8
Vehmaa	62	71	80	5.8	6.6	7.4

Taulu 8.Työttömät ulkomaan kansalaiset Varsinais-Suomessa 2012-2013

A. Yhteensä

	Vuosi kuukausi	2012 1	2013 1	muutos edv.	
Varsinais-Suomi		1924	2582	658	34,2 %
Turku		1353	1765	412	30,5 %
Salo		250	363	113	45,2 %

B. TOP 10, kansalaisuuden mukaan

	Vuosi kuukausi	2012 1	2013 1	muutos edv.	
Venäjä		310	375	65	21,0 %
Viro		229	341	112	48,9 %
Irak		222	318	96	43,2 %
Iran		153	182	29	19,0 %
Somalia		112	156	44	39,3 %
Serbia ja Montenegro		105	111	6	5,7 %
Afganistan		58	78	20	34,5 %
Thaimaa		55	75	20	36,4 %
Bosnia-Hertzevovina		49	57	8	16,3 %
Ruotsi		46	54	8	17,4 %